

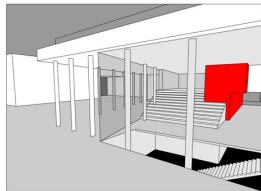
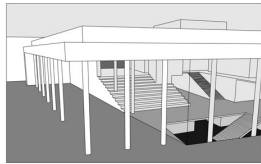
SZABÓ ÁRPÁD:

## FESZÜLTSEGGEL MEGTÖLTÖTT TEREK

### Avagy egy szubjektív tervezési módszer az építészet és városépítészet határán

Évek óta építész tervezőként dolgozom, és emellett foglalkozom az építészet- és térelmélet bizonyos kérdéseivel. A következőkben egy olyan térelméleteket érintő kutatást és gondolatsort szeretnék röviden felvázolni, melynek végső célja a tervezési módszerek tudatosítása.

Az értekezés célja nem az, hogy egy új térelméleti rendszert dolgozzak ki és mutassak be, hanem a meglévő elméleteket újraértelmezve egy olyan tervezésorientált megközelítést fogalmazok meg, mely az építészeti döntéshozatal bizonyos problémáinak kezelésében hatékony segítséget nyújt.



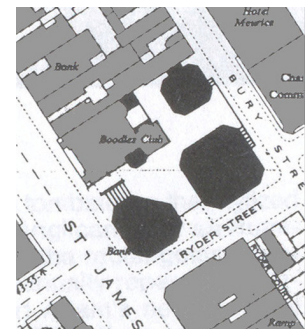
Az építészeti tervezésnek az a mozzanata foglalkoztat, mely az épülettervezésen túl, a külső terek megformálásában, léptékében, arányaiban és az épülettel való kapcsolatában érhető tetten. Úgy is mondhatnám, azt a helyénvaló (külső) teret keresem amely, léptékénél, kontextusban elfoglalt helyzeténél fogva is elfogadható.

A módszer elsősorban a gyakorlati alkalmazáson keresztül mutatható be, így jellemzéséhez kiemelek két szempontot, melyek megjelenését a következőkben - röviden - két épületen és egy általam és kollégáim által készített tervpályázati terven mutatom be.

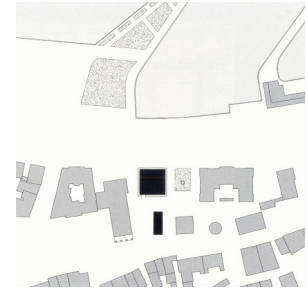
A módszer megközelítésében elsődleges jelentőséggel bír az épületek viszonyaiban létrejövő lépték és térarány. Ennek vizsgálata során természetesen nem hagyható figyelmen kívül Pogány Frigyes ez irányú kutatásai és munkássága.<sup>1</sup> E mellett azonban a bőséges szakirodalomból még külön ki kell emelnem Dom Hans van der Laan bencés szerzetes plasztikus szám elméletét is, mely az egyes tárgyak (épületek) és tereinek megítélésében a hangsúlyt az empirikusan mérhetőről, az emberi érzékelés révén felfogható mérettartományokra helyezi át.<sup>2</sup>

Ugyanakkor fontos az a térbeli – funkcionális gondolat is, mely legmarkánsabban a Team 10 és ezen belül is a Strukturalista iskola írásaiban jelenik meg, ahol a külső terek nem az épületeket szétválasztó, hanem azokat integráló elemekké válnak és ahol a köztes és átmeneti zóna jelentősége és kapcsolatai felértékelődnek.<sup>3</sup>

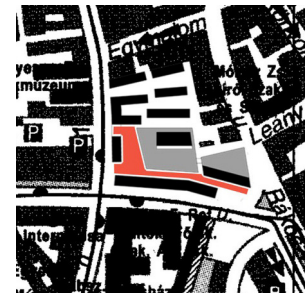
Alison és Peter Smithson a londoni Economist irodaház<sup>4</sup> épületegyüttesében a környezethez való alkalmazkodást méretrendbeli illeszkedésként használja. Bár az épület építészeti részletképzésében nem illeszkedik a St. James utcára jellemző részletgazdagsághoz, abba besimuló méretrendje miatt helyénvalónak érezzük. Az épület több különböző szituációra, reagáló épületrészre válik szét, és így nagy tömegű épületrészek a feltáruló látványokból kivonulnak, míg a közöttük létrejövő új közhasználatú tér révén a felbontás új térbeli minőséget hoz létre az épületek előterében.



Peter Zumthor a bregenzi Kunsthal<sup>5</sup> két épületének méretrendjével – a múzeum és irodaépülettel – alkalmazkodik és illeszkedik a tó, illetve a hátsó kis utca irányából feltáruló környezeti léptékhez. Ugyanakkor a két elem egymáshoz és a környező épületekhez való helyzetének finom alakításával létrehoz egy olyan új közteret, mely az épületeket, mint együtttest értelmezi, őket hierarchikus rendbe szervezi, és ezzel létrehozza a múzeum épület bejárati előterét.



A debreceni Péterfia utcai épületegyüttes<sup>6</sup> tervezésekor a tervezési program elemeit bontottuk olyan elemekre, melyek térfalként való használatával, a külső tér megformálása révén olyan közhasználatú és átmeneti terek sorozatát hoztuk létre, melyek sokrétűséget és funkcionális gazdagságot biztosítanak az épületek előterében és kommunikálnak is azok belső tereivel.



A fenti gondolatsor jellegéből adódóan tartalmaz bizonyos szubjektív elemeket, melyek elsősorban abból a kulturális közegből erednek, amely ma minket itt Európában jellemez.

A fenti megfigyelések olyan erős történelmi hagyományokkal rendelkező, urbanizálódott környezetekben lehetnek igazak, ahol az egyén környezethez való viszonyát, elsősorban a művi környezet határozza meg, illetve ahol a közösségi tér a közösségi élet színtere és ezáltal az utcák terek további szimbolikus jelentőséget nyernek.

Végül, de nem utolsó sorban - ha vettem a bátorságot, hogy a térelmélet bizonyos kérdéseibe belekontárkodjak - szeretném ezt a gondolatsort Meggyesi Tamás értelmezésének megfelelően is a térelméletek megközelítése alapján elhelyezni.<sup>7</sup> Így az értekezés a városesztétikát, látványorientáltságot tekintti kiindulásának, egy strukturalista, elemző módszert alkalmaz, de ugyanakkor tudatosan kerüli a morfológiaorientált megközelítést.

<sup>1</sup> Lásd például: Pogány Frigyes: A Szép Emberi Környezet; Gondolat, 1976

<sup>2</sup> Részletesen lásd: Dom Hans van der Laan: Architectonic Space, Leiden; E. J. Brill 1983

<sup>3</sup> Lásd például: Aldo van Eyck: Lépések egy konfiguratív építészet felé; magyarul megjelent: A mérhető és mérhetetlen, Építészeti írások a huszadik századból, szerk: Kerékgyártó Béla; Typotex, 2000

<sup>4</sup> Alison és Peter Smithson: The Economist Group irodaház, London, St. James Street, 1959-64

<sup>5</sup> Peter Zumthor: Kunsthaus Bregenz, múzeum és irodaépület, 1990-97

<sup>6</sup> Terv: Lasztóczy Péter, Papp Róbert, Szabó Árpád, Cságoly Ferenc: Multifunkcionális épületegyüttes tervpályázata, Debrecen, Péterfia utca, ÉME Mesteriskola, XVII. ciklus, megosztott I. díj

<sup>7</sup> Meggyesi Tamás: A külső tér: fejezetek egy építészeti térelmélethez / Meggyesi Tamás; mtárs T. Benkő Melinda. – Budapest, Műegyetemi Kiadó, 2004