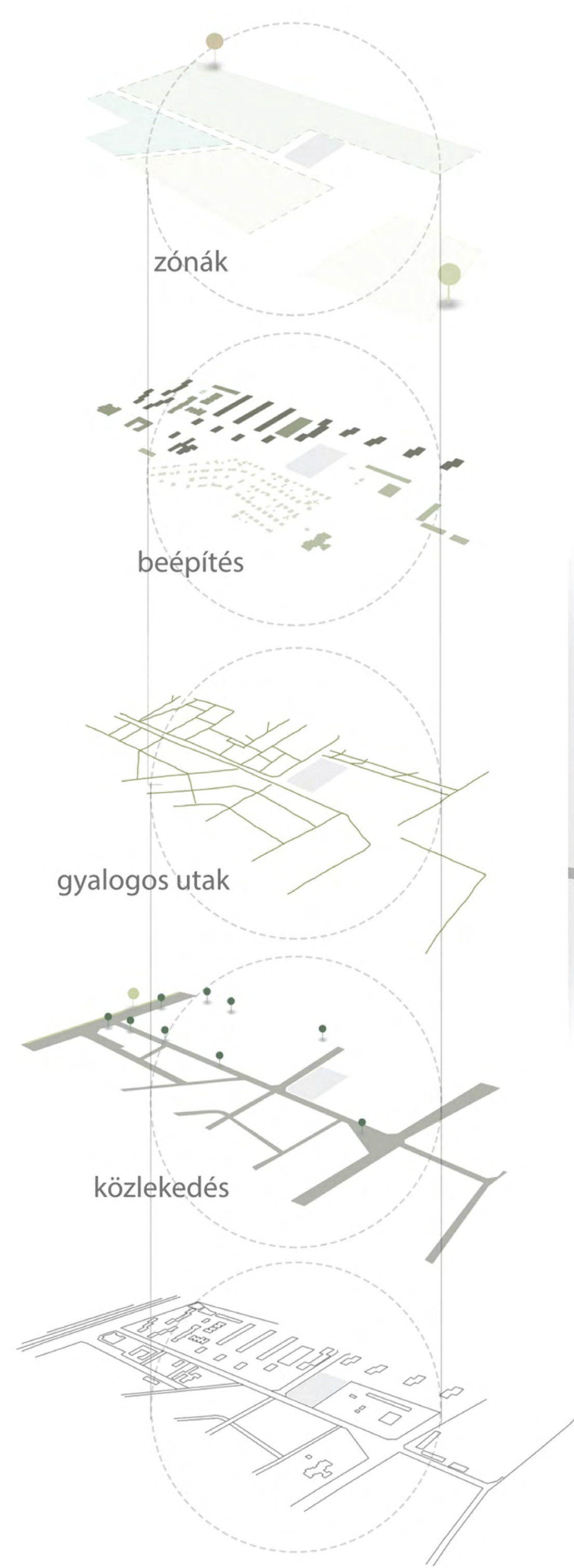
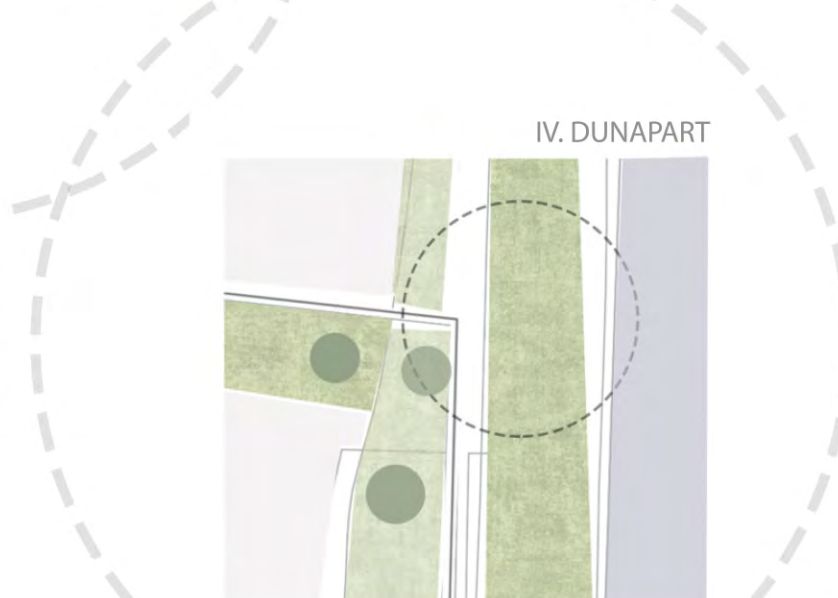
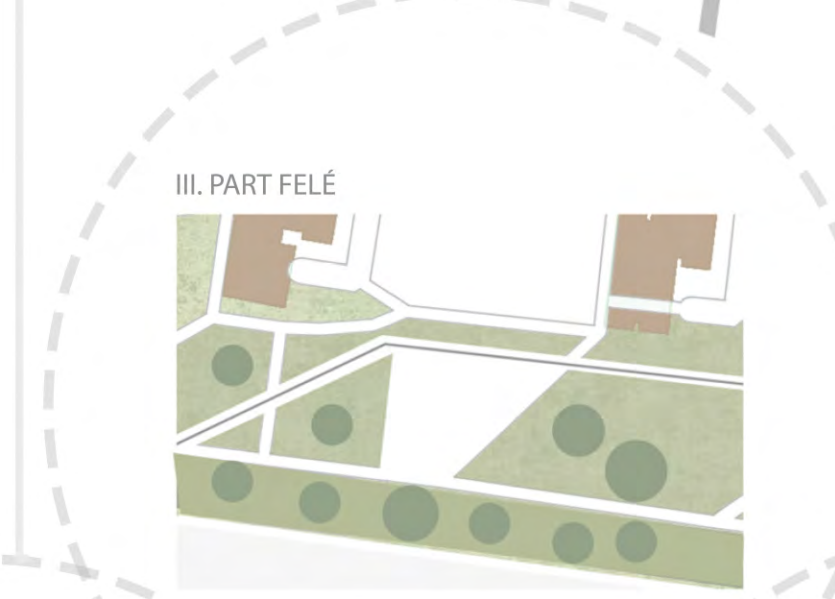
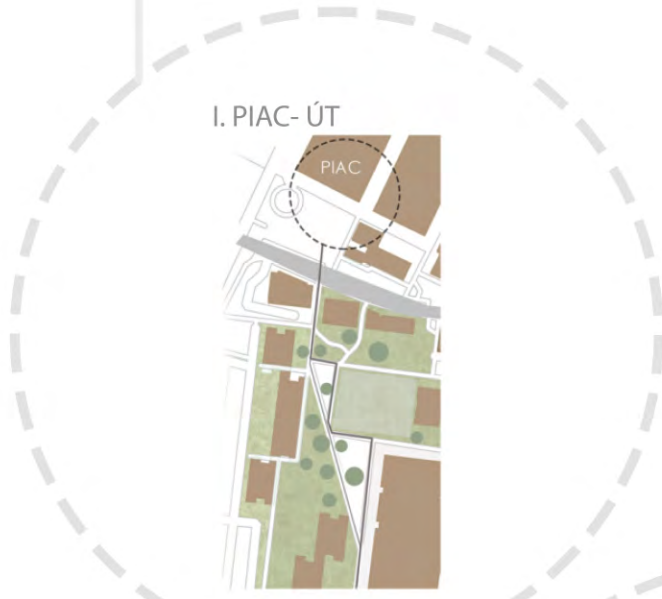


ELEMZÉSEK

KONCEPCIÓ



HELYSZÍN



HELYSZÍN

Békásmegyér Budapest északi részén helyezkedik el, közvetlenül a városhatár előtt. Külvárosi elhelyezkedéséhez képest könnyen megközelíthető tömegközlekedéssel és gépjárművel egyaránt. A jelenlegi beépítés nagyrészt 10-15 emeletes lakótelepi panelházakból áll, de megtalálhatóak a korábbi, kertvárosi, alacsonyabb beépítésű területek is. A Pünkösdfürdő utca ennek a két eltérő beépítésnek a határán helyezkedik el. A lakótelep másik ellenpólusaként a természeti közeg, a Duna fogható fel, amely hirtelen váltja fel a paneles tömböket. A kerület nem csak területileg, hanem társadalmilag is differenciált, nagyok az eltérések életmód, jövedelem és végzettség terén is.

KONCEPCIÓ

A koncepció alapját, amelyben ennek a differenciáltságnak a megoldása volt a cél, két állítással foglaltuk össze.

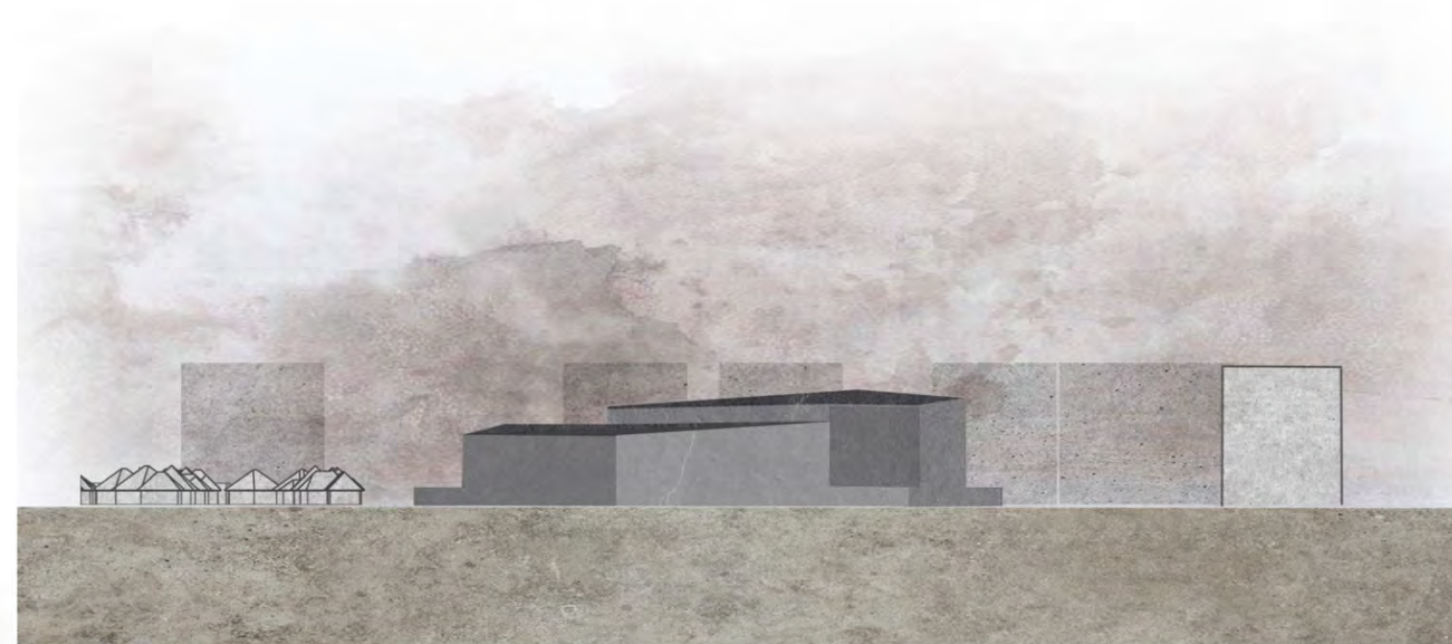
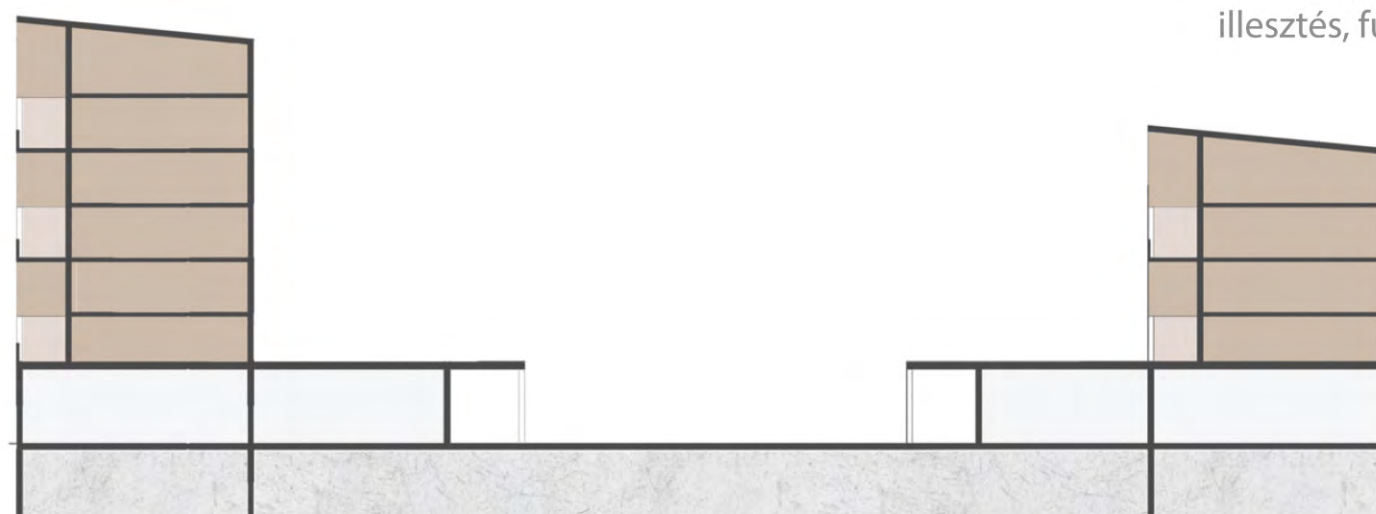
I.ÁLLÍTÁS: A lakótömbök és a természeti környezet összekötése egy sétálóúton keresztül, amelynek középpontjában egy tervezett épület áll.
II.ÁLLÍTÁS: Az új épületben kulturális funkciók létrehozása, amelyeken keresztül kapcsolat alakulhat ki az eltérő életmódú és gondolkodású csoportok között.

A sétálóút felüli a korábbi egymástól független zöldterületeket és egy összefüggő zöldterületi sávot hoz létre, amely végigvezet a HÉV megállótól egészen a Dunáig.

ÉPÜLET

A sétány középpontjában álló épületegyüttes két egymás felé forduló hosszúkás, tört alakú épületből áll. A beépítés reagál a határhelyzetre, enyhén a panelek irányába emelkedő, a Duna irányába csökkenő magasságú tömegével. A két épület funkcionális felépítése megegyezik, legalul mélygarázs, a földszinten az új kulturális funkciók, míg fentebb a privát lakások kapnak helyet.

ÉPÜLET
metszet,
környezetbe
illesztés, funkció



1 publikus

2

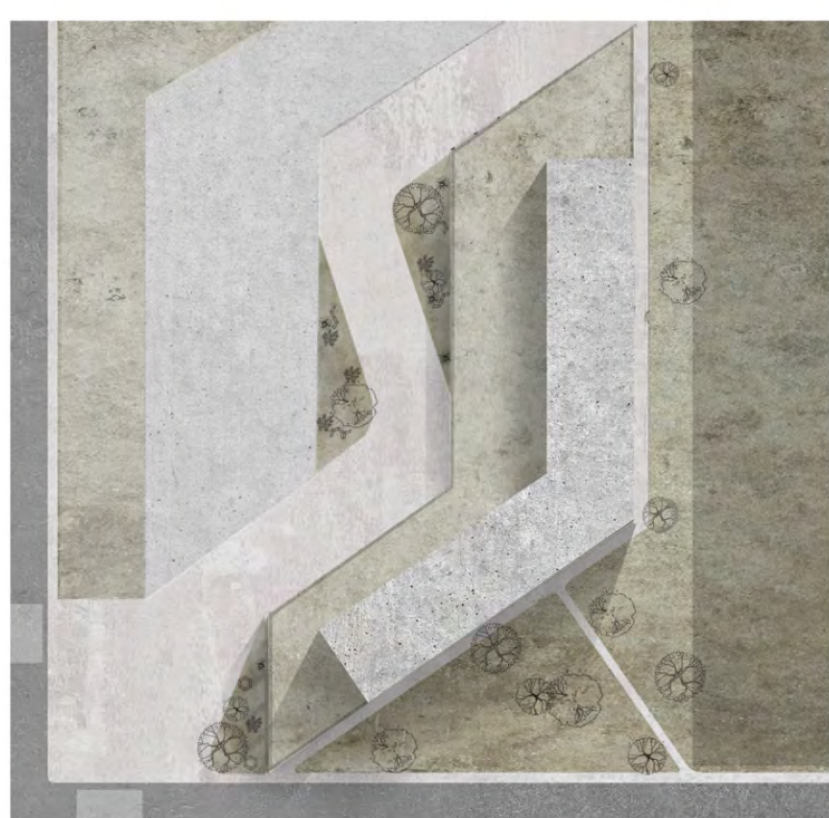
3

4

privát

A tervezés során kapcsolatot szerettem volna teremteni a sétáló utca és az új kulturális funkciók által idevonzott emberek (használók) és a lakók között. Azonban az volt a célom, hogy mind a lakó funkciók, mind a publikus funkciók szeparáltak, de kompromisszumok nélkül, teljes értékű tereként működhessenek. Ezért tartottam fontosnak a létrejövő tereket és minőségeket publikus és privát jellegük szerint differenciálni. A négy ismertetett tér szinte egymásba folyva egy folyamatos átmenetet képez a sétálóút nyitott és a lakások intim terei között. A sétálóút és a környéken élők számára nyitott terek egy találkozási zónát hoznak létre az óbudai (békásmegyeri és csillaghegyi) megosztott, határhelyzetben lévő telken. Ezek a szabadon és természetesen alakuló gazdasági és társadalmi helyzetek jó alapot nyújthatnak a kerületi integrációs politikának, fejlődésnek. Emellett prioritásom volt a tervezésben teret hagyni az átmeneteknek, ilyen a lakások előtereként szolgáló folyosó, belső közösségi tér, kert és az árkdok fedett-nyitott terei. Úgy gondolom, hogy ezek a terek elengedhetetlenek egy jó lakóközösség létrejöttéhez, amihez nem csak a terek használata, de kialakítása és fenntartása is hozzátartozik. Ezeknek a lakóközösségeknek a kialakítása ellensúlyozhatja a városi életre jellemző elidegenedést, modern, de szociálisan autentikus életformát képviselve. A tervet mind a városi, mind a lakhatás léptékében a találkozások, és a szabad, alulról szerveződő, apró lépésekben megvalósuló fejlődés inspirálta.

1



sétáló utca



2

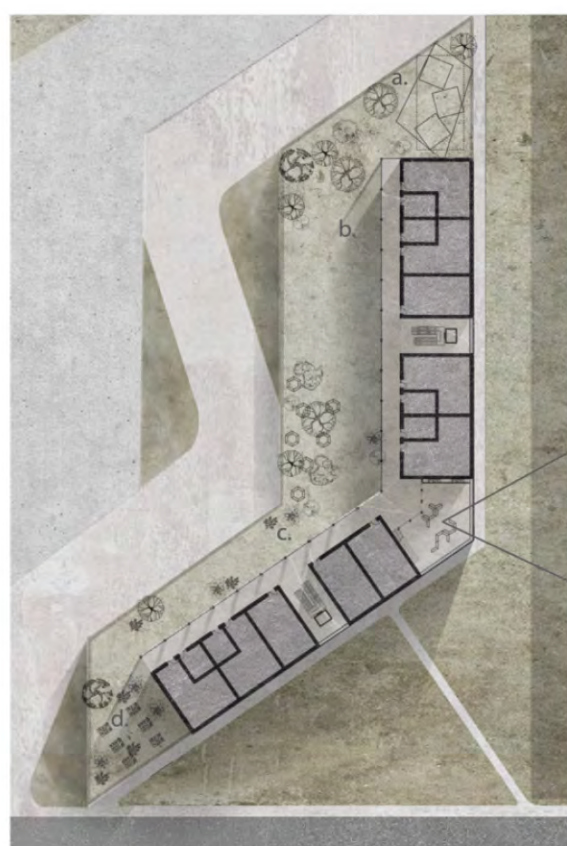


könyvtár / tanulótér
fiatalokra koncentrált, könyvtárhoz hasonló rendszerrel működtetett interaktív tér, belső és fedett-nyitott térrel a csendesebb oldal felé nézve

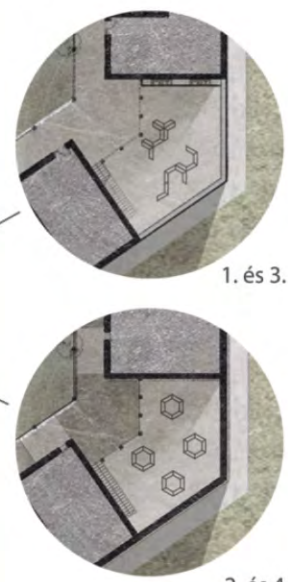


tanulótér külső fedett-nyitott tere

3

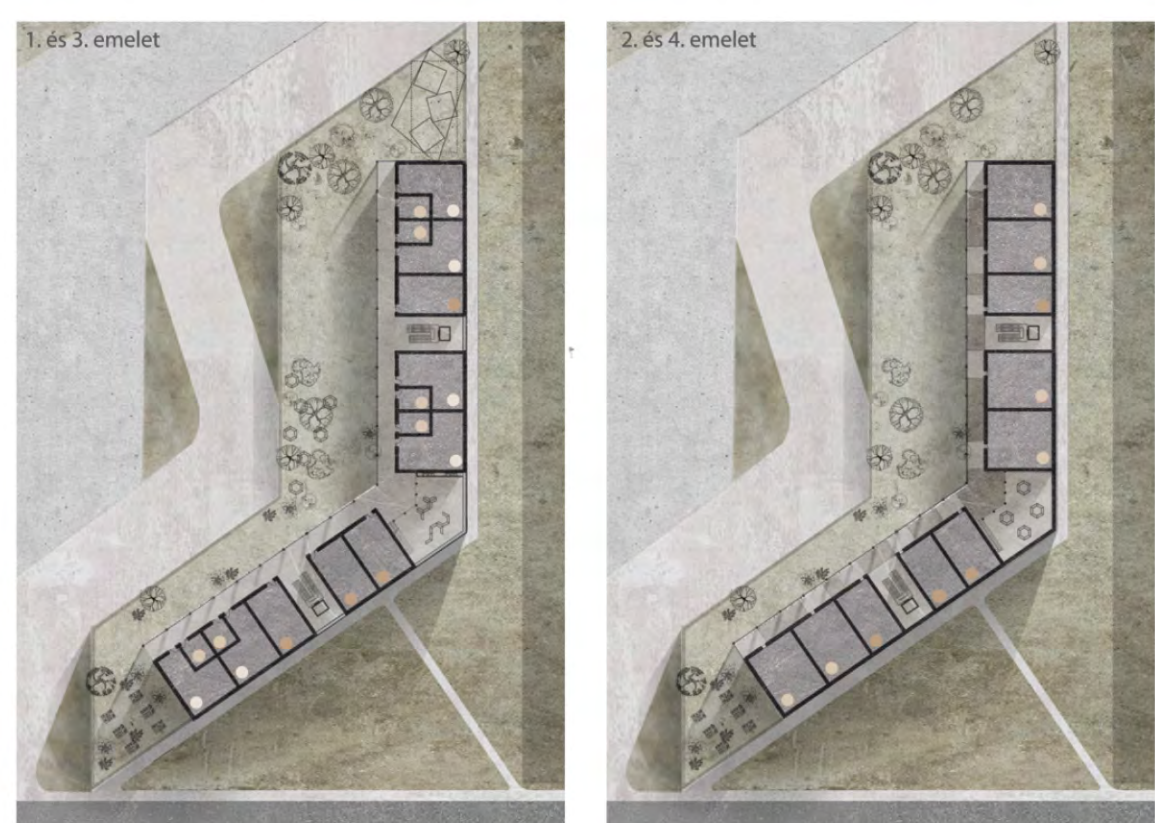


közösségi tér
alsó szinten nyitott, felső szinten zárt közösségi tér például konyhával és közösségi étkezővel



belső közösségi tér és kertkapcsolat

4



A
B
C



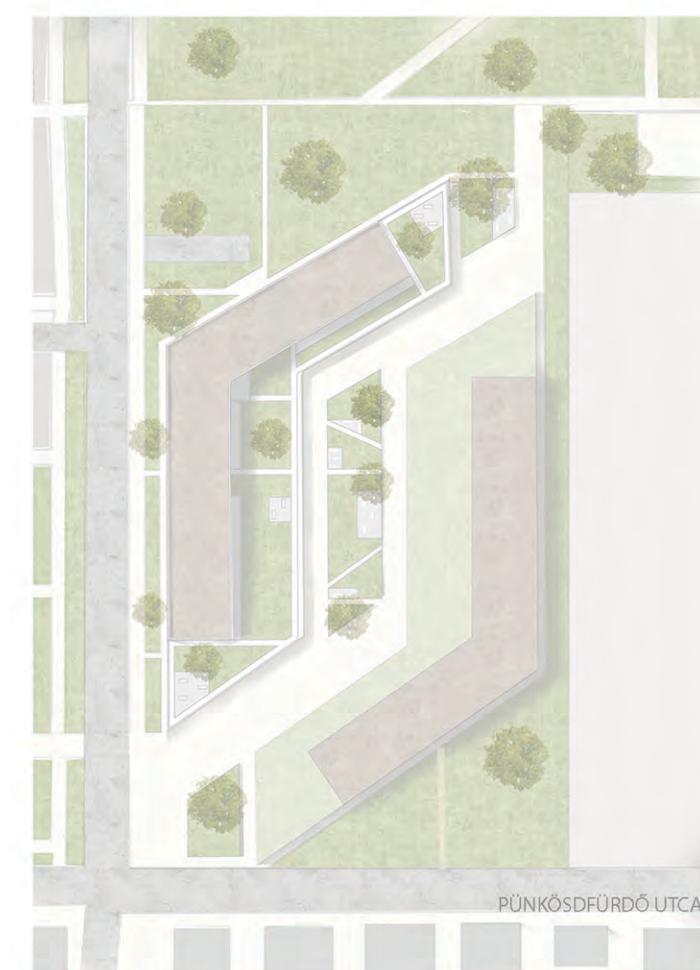
lakások előtti élettér





A tervezett épület a békásmegyeri paneles lakótömbök és a kertváros határán helyezkedik el egy tervezett sétálóút központi elemeként, amely a helyi közlekedési csomópontot köti össze a Duna-parttal. Az épület kialakításában reagál a határhelyzetre és hirtelen léptékváltásra, ez külsőleg a változó magasságú attikafalban jelenik meg, amely a paneles beépítés irányába emelkedik. Az épületben elkülönülnek publikus, félprivát és privát egységek. A sétálóúthoz kapcsolódó földszinti terek olyan publikus funkciókat foglalnak magukba, amelyekből a környéken hiány volt, mint közösségi terem, üzletek, kávézó. Ezek mindenki számára elérhetőek és használhatóak hasonlóan az épületek között kialakított kisebb-nagyobb, padokkal ellátott zöldterületekhez. A fentebb található emeletek már csak a lakók számára megközelíthetők, a földszint felett kialakított kert és a töréspontokban található közösségi helyiségek félprivát tereként működnek. A közösségi terek kétszintes kialakításúak, alul kisebb helyiségek, míg a felső szinten nyitott terasz található, amelyről kilátás nyílik a Duna felé.

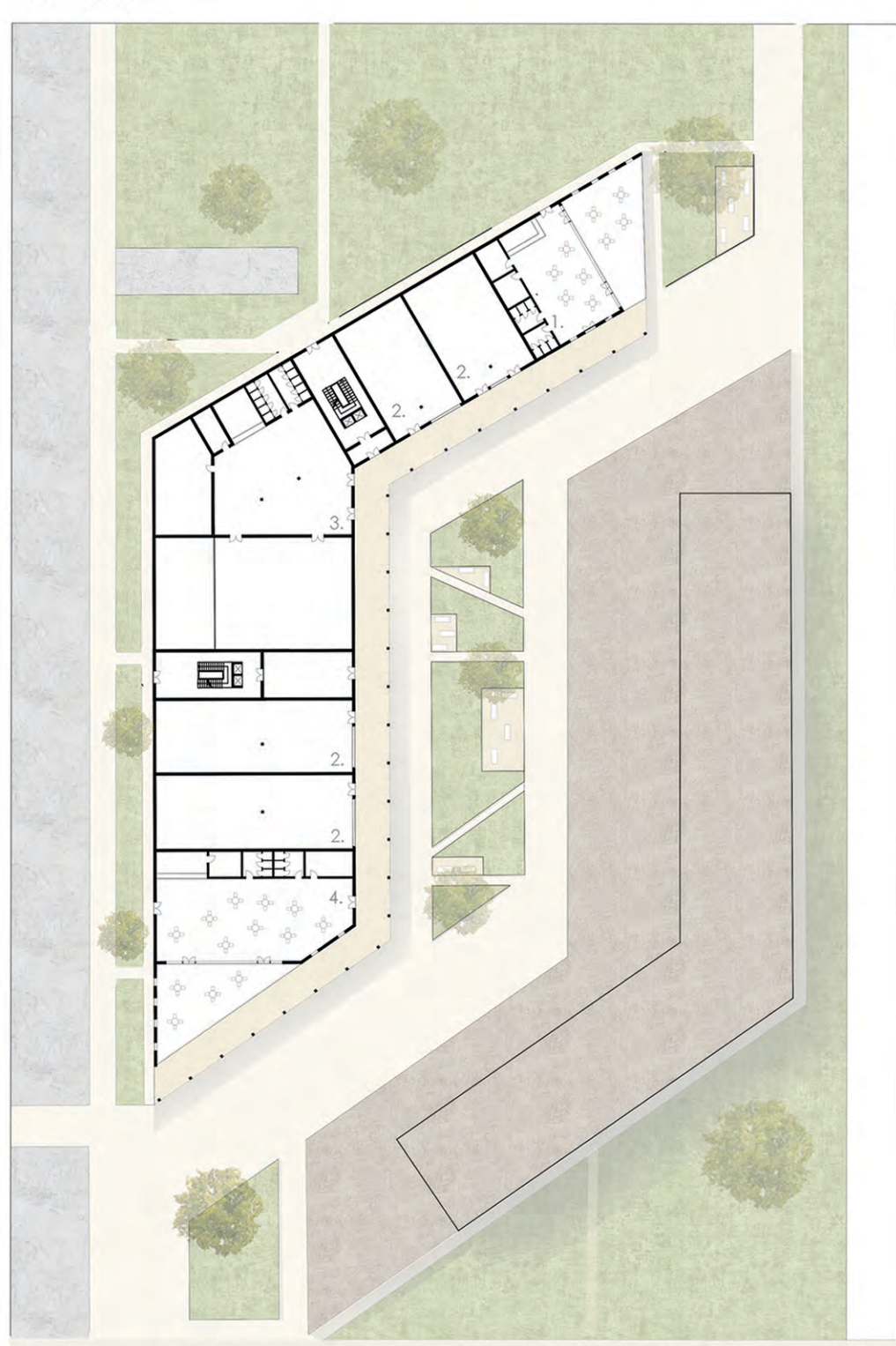
Az épületek és az általuk közrezárt területrészt alatt mélygarázs található mely kiszolgálja mindkét lakóház szükségleteit. A parkolók mellett az épülettömbök -1-es szintjén a lakók számára tárolóhelyiségek és egy közös biciklitároló lett elhelyezve. Az épületen közlekedőrendszere alapvetően oldalfolyosós kialakítású, amely a két lépcsőházi magból érhető el.



ALAPRAJZOK 1:500

Földszint

1. Kávézó
2. Üzletek
3. Közösségi terem
4. Étterem



1. Emelet

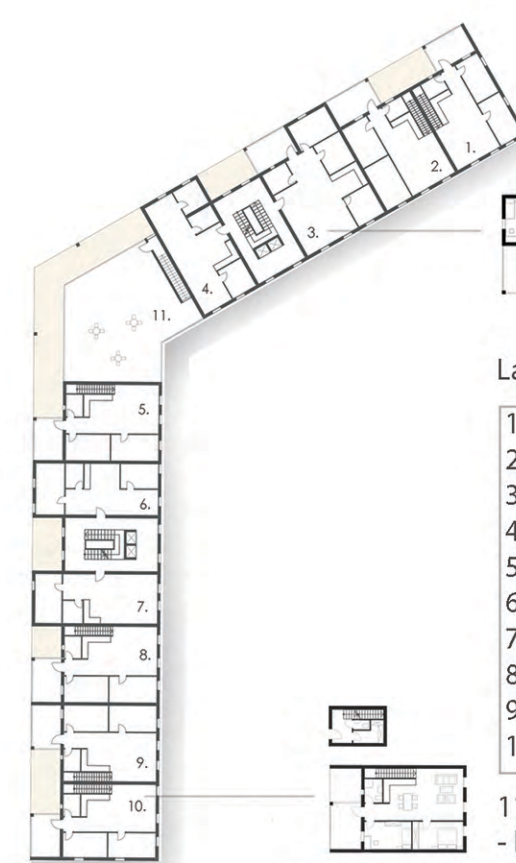
(3. és 5. emelettel megegyező)

Kisebb alapterületű lakások
Kétszintes lakások alsó részei

2. Emelet

(4. és 6. emelettel megegyező)

Nagyobb alapterületű lakások több szobával erkéllyel



Lakások:

- 1. 54 m²
- 2. 57 m²
- 3. 40 m²
- 4. 40 m²
- 5. 56 m²
- 6. 54 m²
- 7. 48 m²
- 8. 48 m²
- 9. 54 m²
- 10. 54 m²
- 11. 54 m²

12. Közösségi funkció

13. Kültéri oldalfolyosó

14. Privát kert
kizárólag a ház lakóinak,
teraszokkal,
pados bővületekkel

Lakások:

- 1. 85+15 m²
- 2. 90+15 m²
- 3. 115 m²
- 4. 73 m²
- 5. 87+15 m²
- 6. 65 m²
- 7. 62 m²
- 8. 87+15 m²
- 9. 87+15 m²
- 10. 85+15 m²

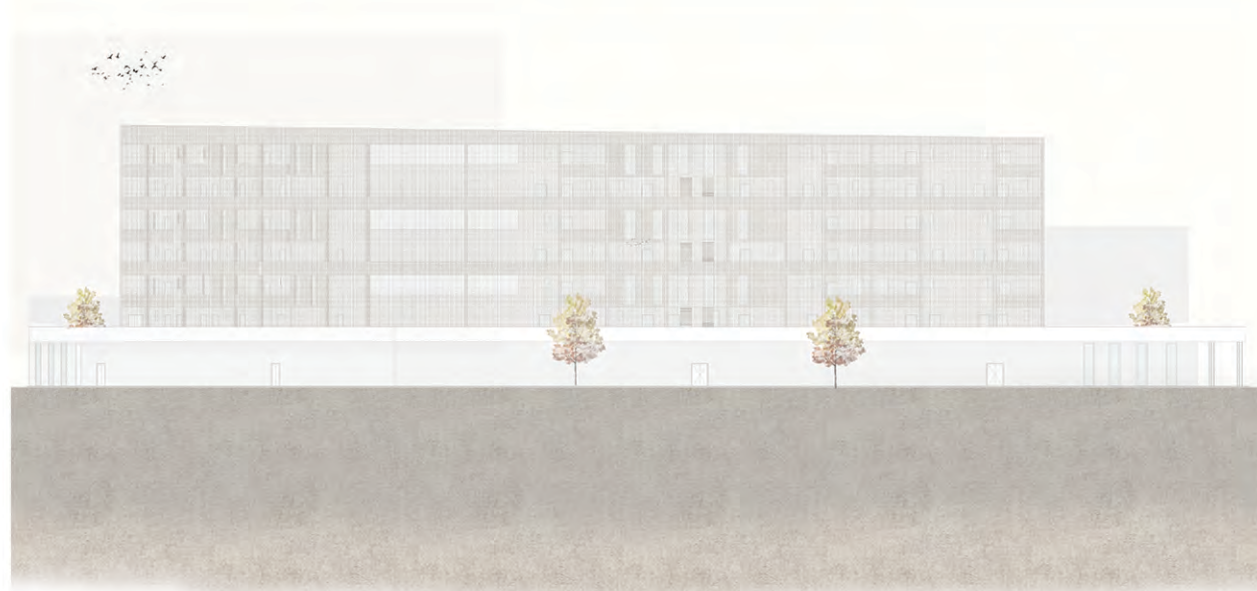
11. Közösségi funkció felső szintje
- közös terasz

Az épület alaprajzi elrendezése úgy lett kialakítva, hogy megtalálhatóak benne kisebb, egy-két személynek alkalmas, és nagyobb, akár kétszintes, erkéllyel kibővített, családoknak alkalmas lakások is. Alapvetően a lakások az oldalfolyosó felől megközelíthetőek, amely felé kinyúlnak a következő szint lakásainak szobái és erkélyei. A folyosó feletti szakasz váltakozva beépített, teret hagyva ezzel a lakók közötti kommunikációnak. A folyosó külső oldalán perforált homlokzatburkolat található, amely végigfutva az egész homlokzaton egységes kinézetet biztosít az épületnek.

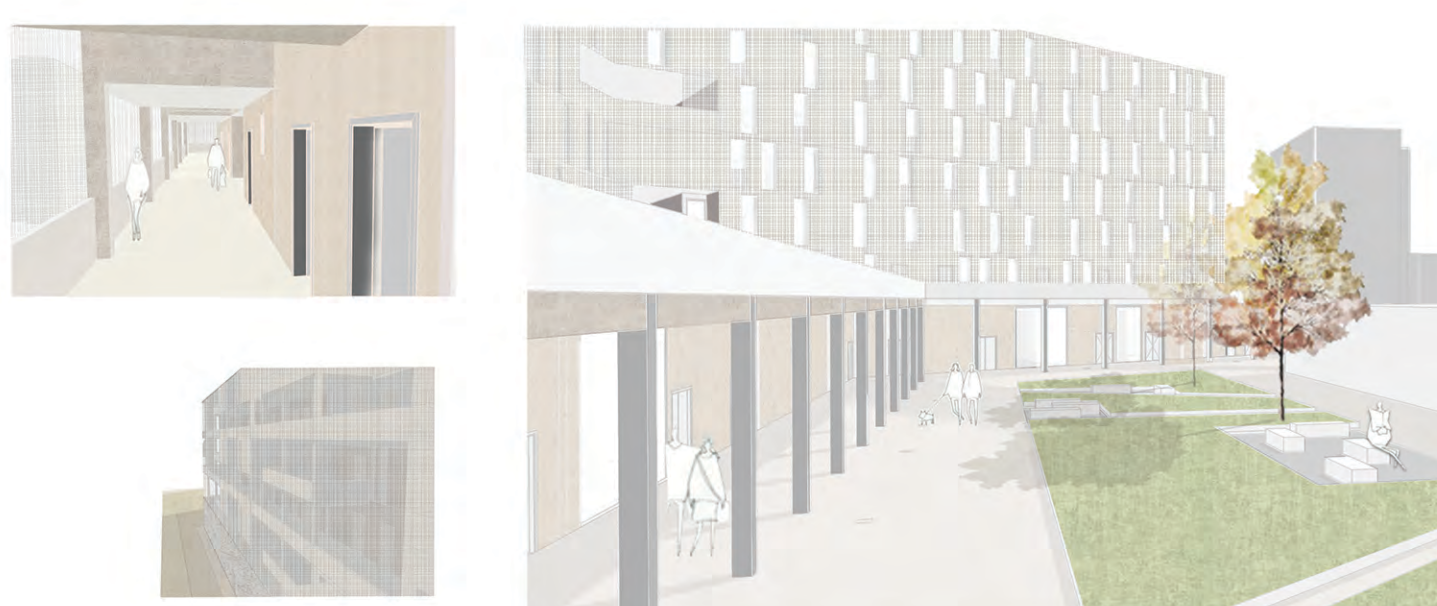
METSZETEK 1:500

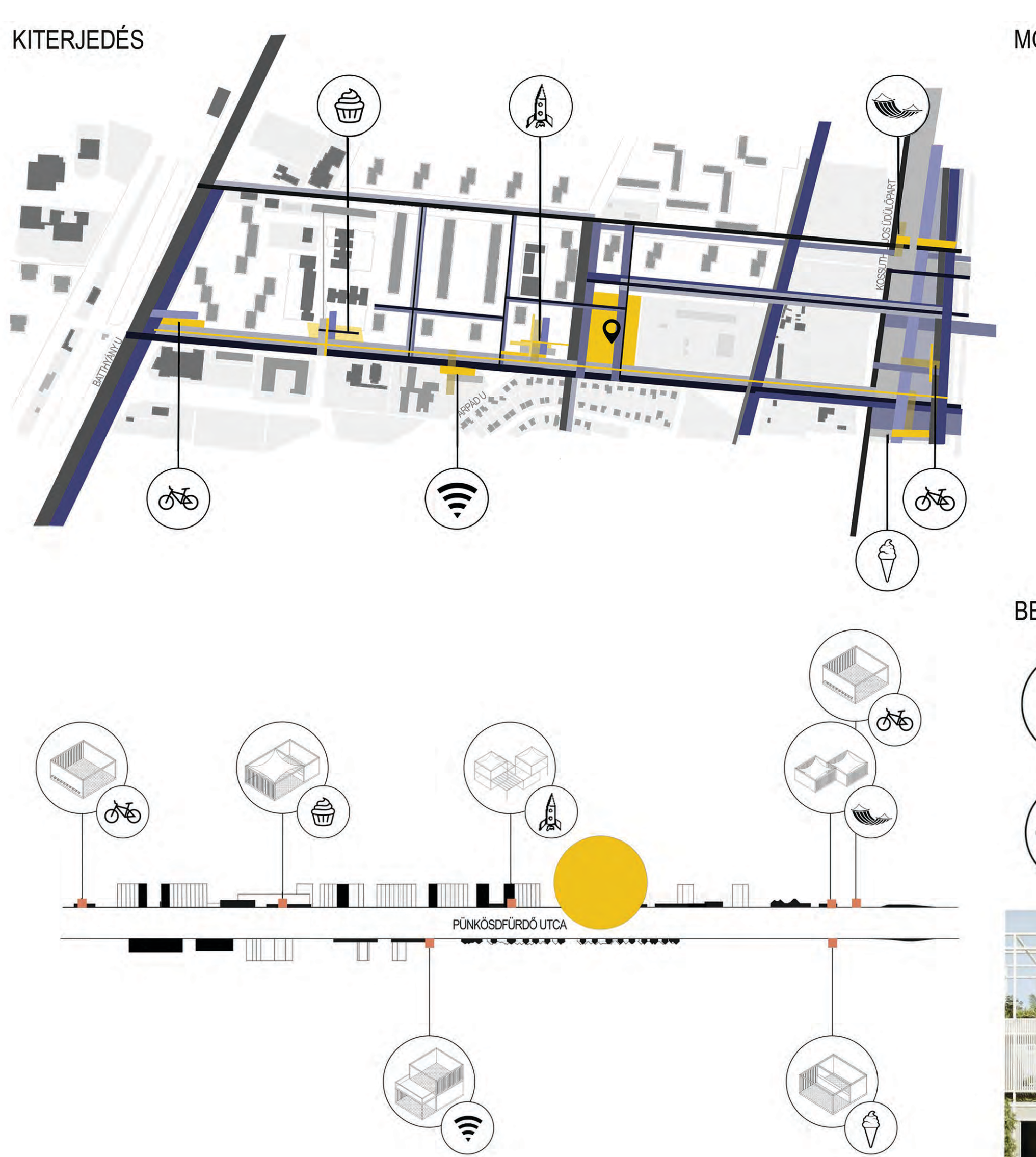
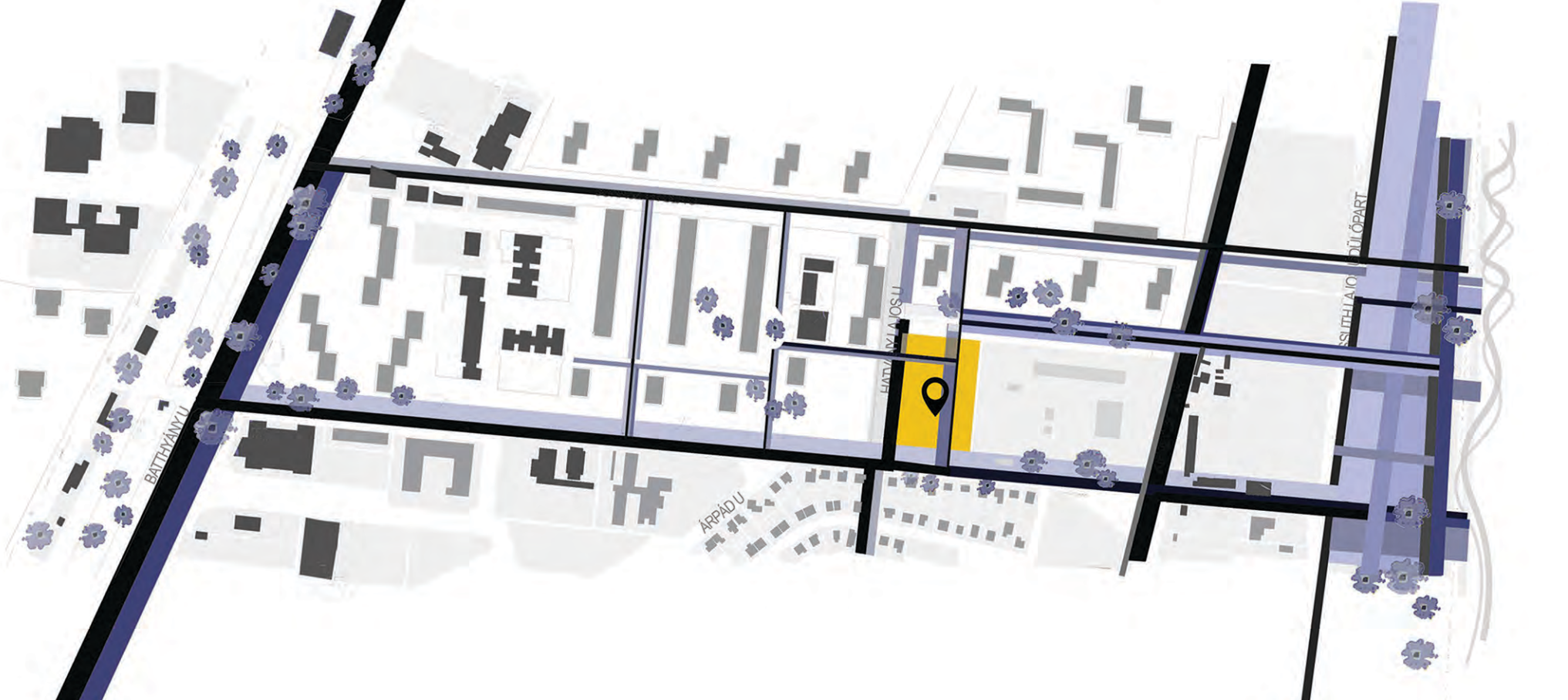
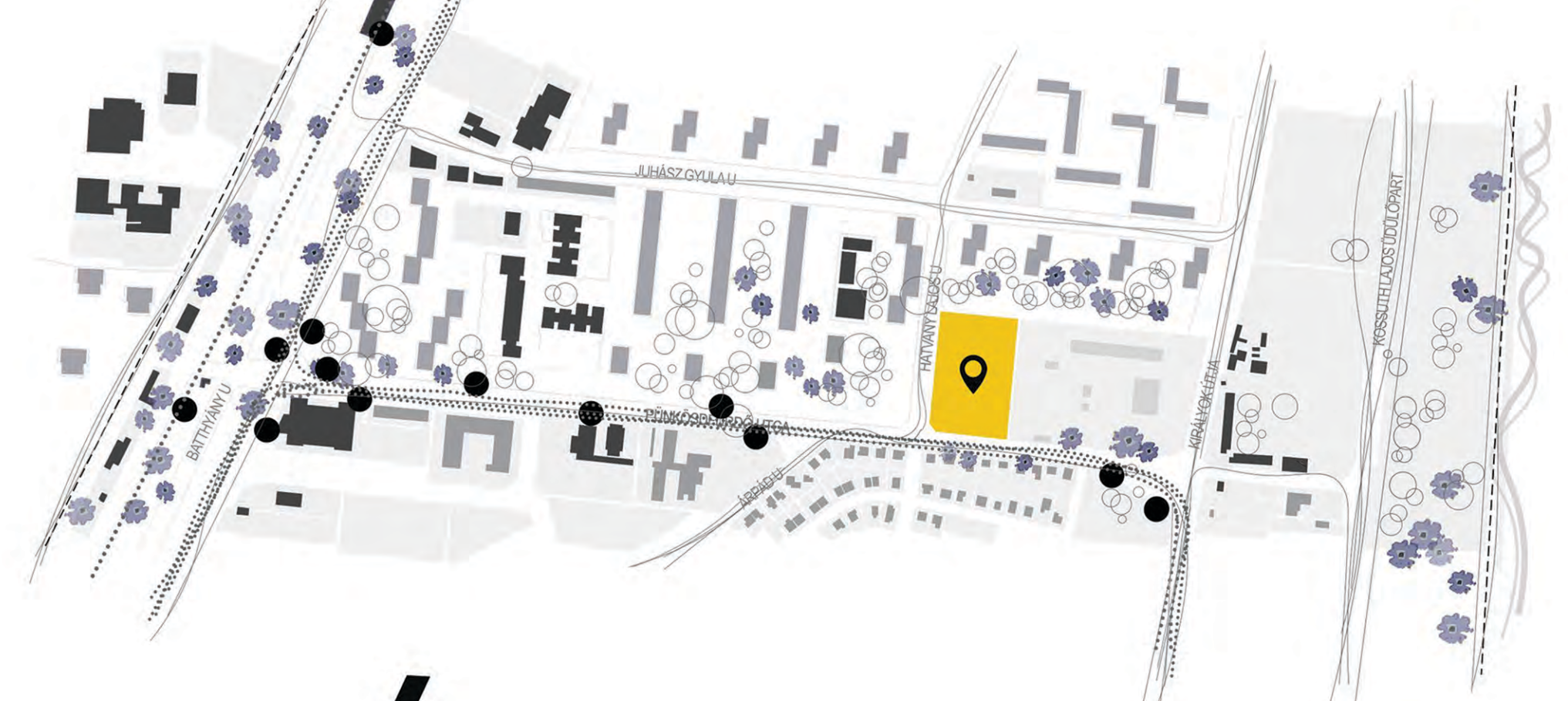


HOMLOKZATOK 1:500



LÁTVÁNY





BEÉPÍTÉSEK

A tervezési terület egy igen változatos, többféle beépítést is alkalmazó környezetben található és ezeknek találkozási pontként szolgál. Megtalálható a közvetlen környezetében családi házas és paneles beépítésnek számos formája, és egy kihasználatlan Duna menti partszakasz, töltes.

FUNKCIÓK

- TERVEZÉSI TERÜLET
- IPARI ÉPÜLET
- LAKÓÉPÜLET
- KÖZÉPÜLET

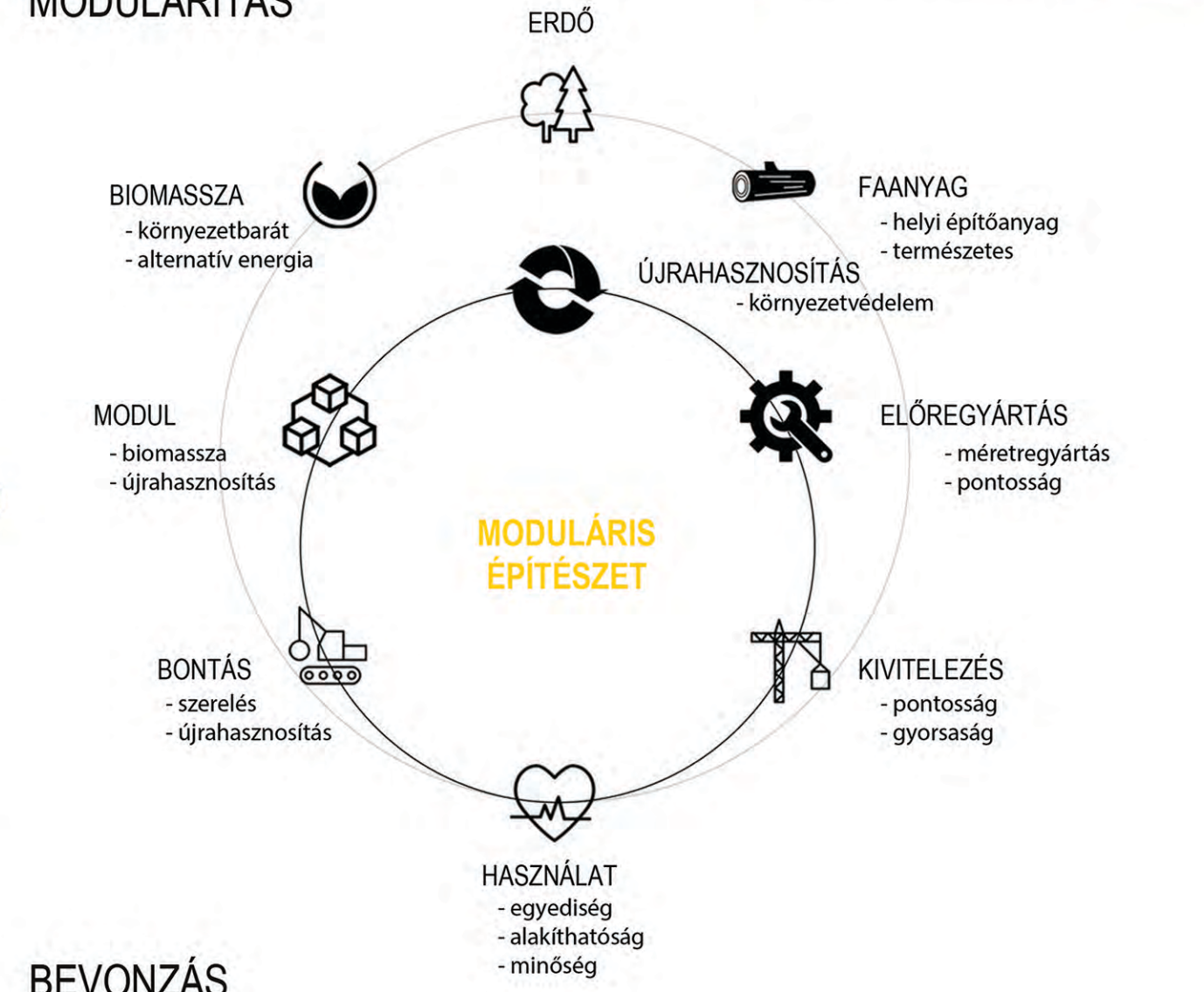
KÖZLEKEDÉS

- BUSZMEGÁLLÓ
- TERVEZÉSI TERÜLET
- AUTÓS FORGALOM
- HÉV
- GYALOGOS FORGALOM
- SZABADIDŐS

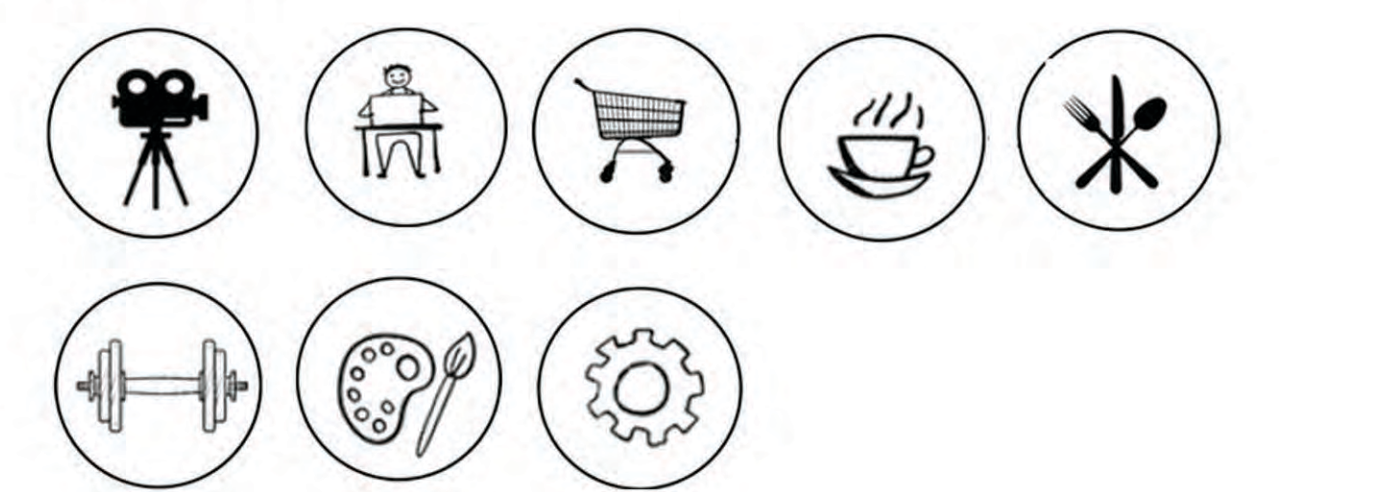
ZÖLDTERÜLETEK

- TERVEZÉSI TERÜLET
- ZÖLDTERÜLET
- ÚT
- FA

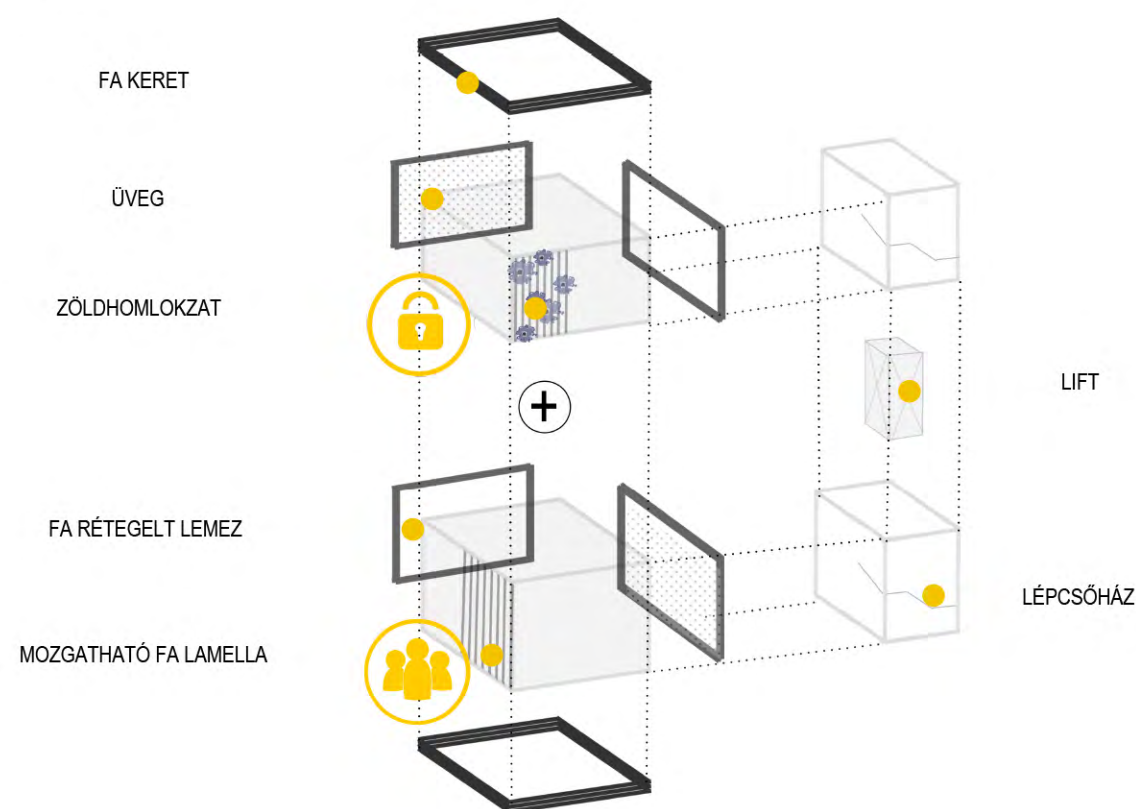
MODULARITÁS



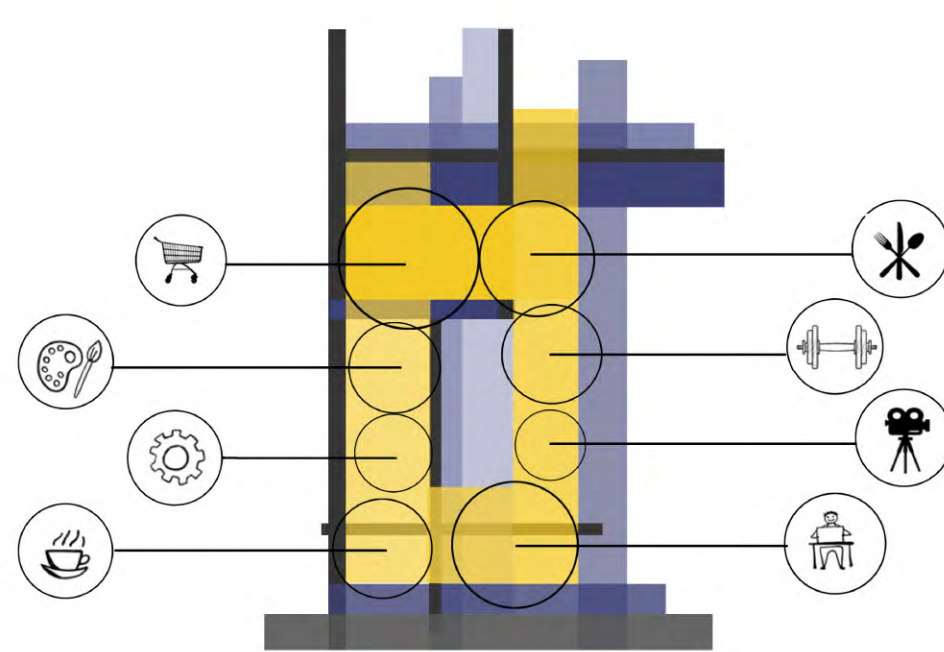
BEVONZÁS



MODUL

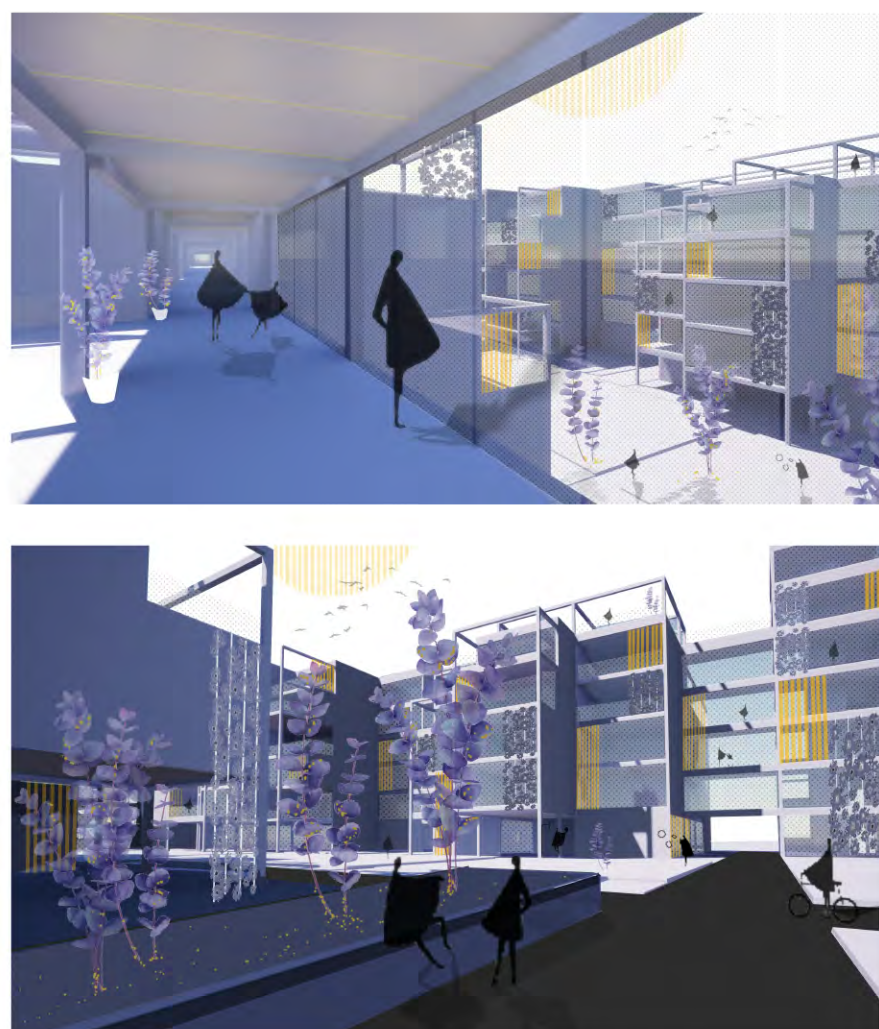
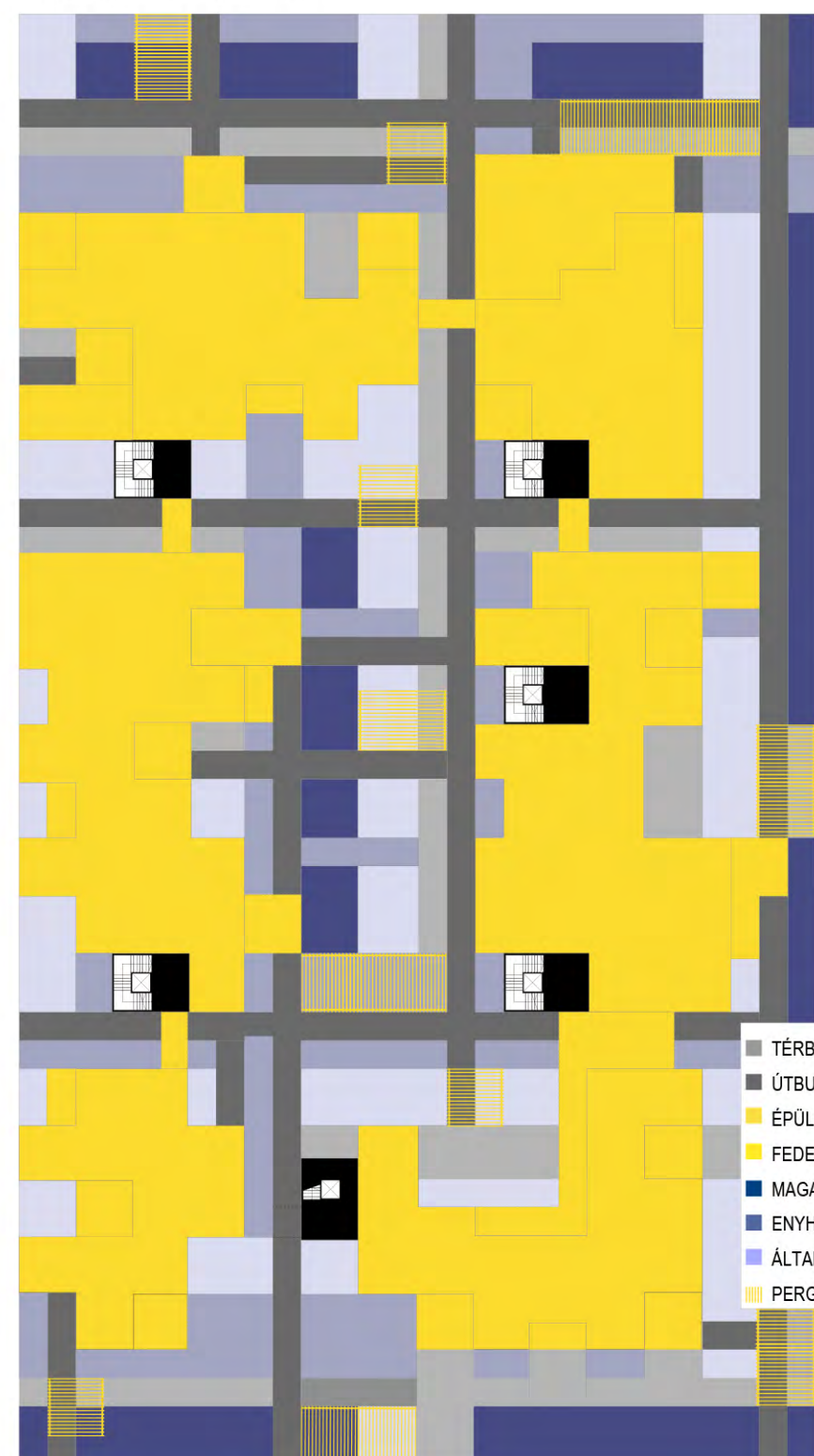


FUNKCIÓK



ROBBANTOTT SZERKEZETI ÁBRA

FÖLDSZINTI SZÖVET

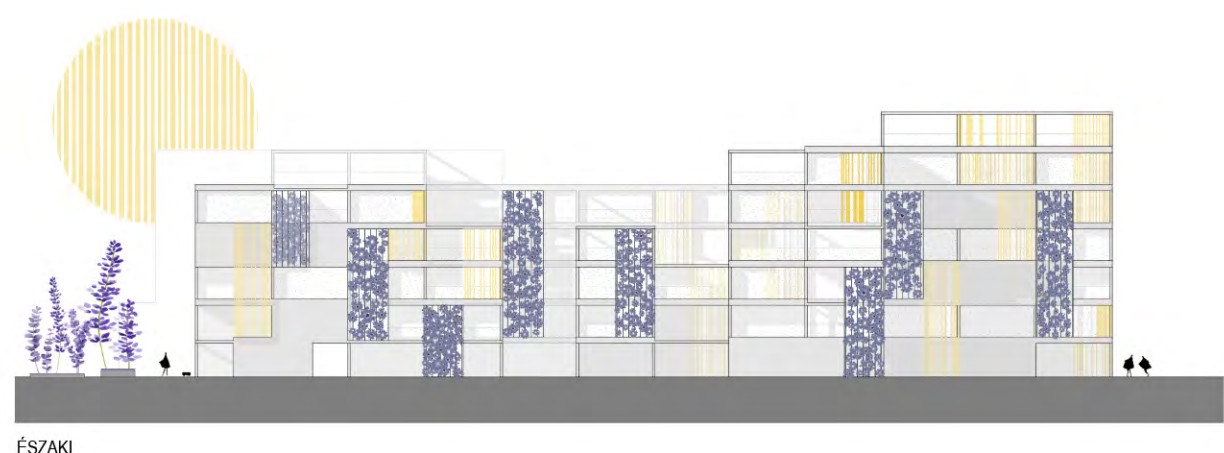


- TERBURKOLAT
- ÜTBURKOLAT
- ÉPÜLET
- FEDETT TERÜLET
- MAGASAN KIEMELT ZÖLD
- ENYHÉN KIEMELT ZÖLD
- ÁLTALÁNOS ZÖLDTERÜLET
- PERGOLA

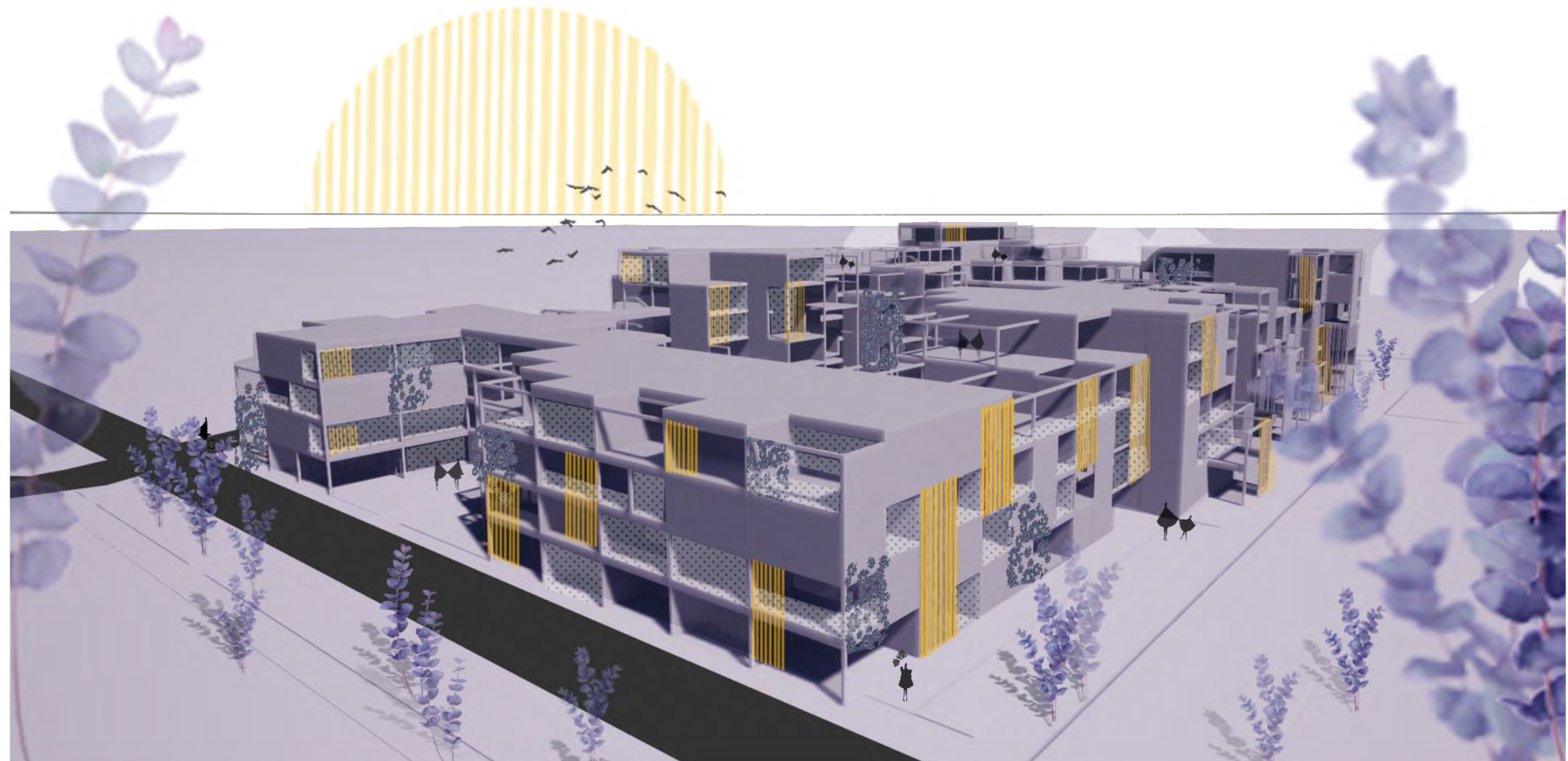
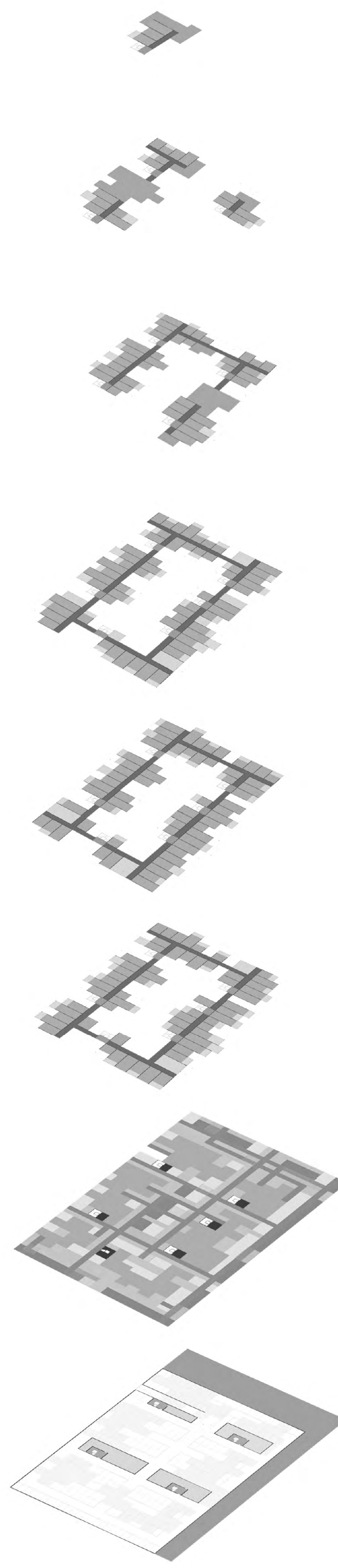
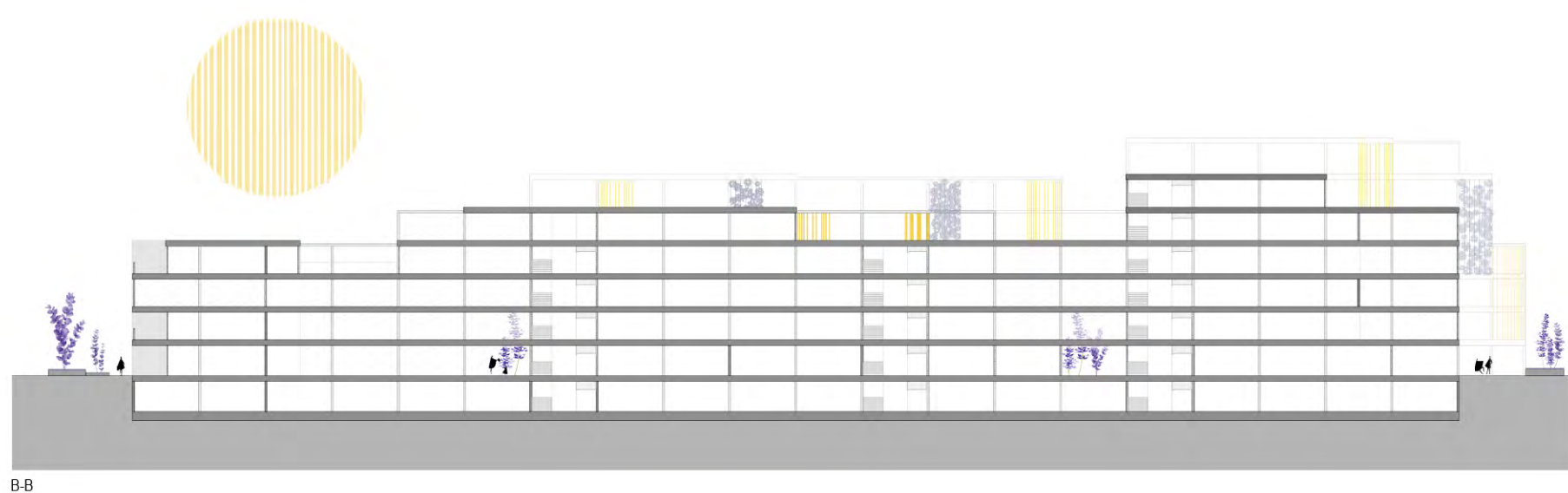
EMELET // LAKÓSZINTEK
 MODULMÉRET: 6X6X3 [m]
 LAKÁSMÉRETEK: 6X6
 6X9
 6X12 [m]

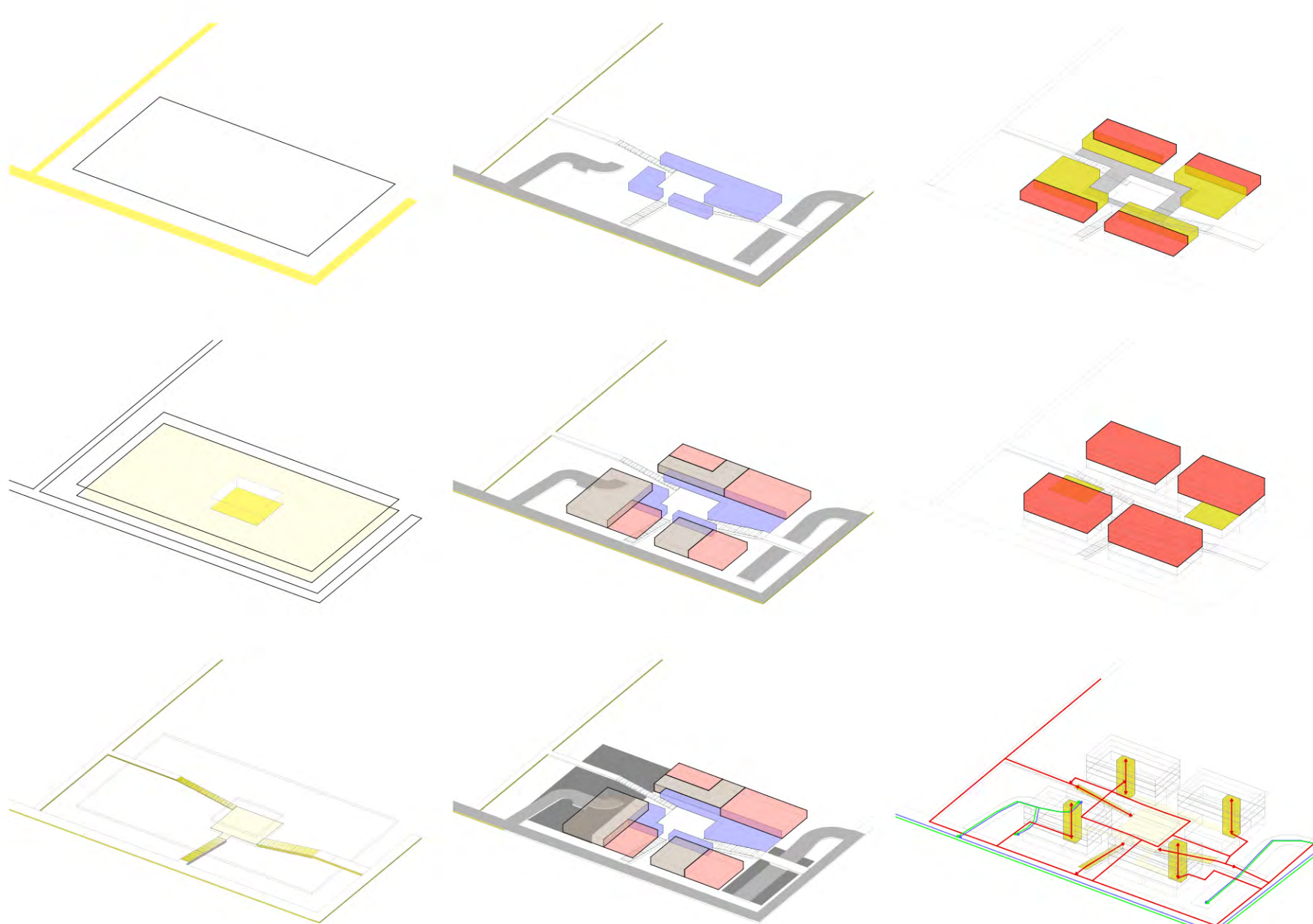
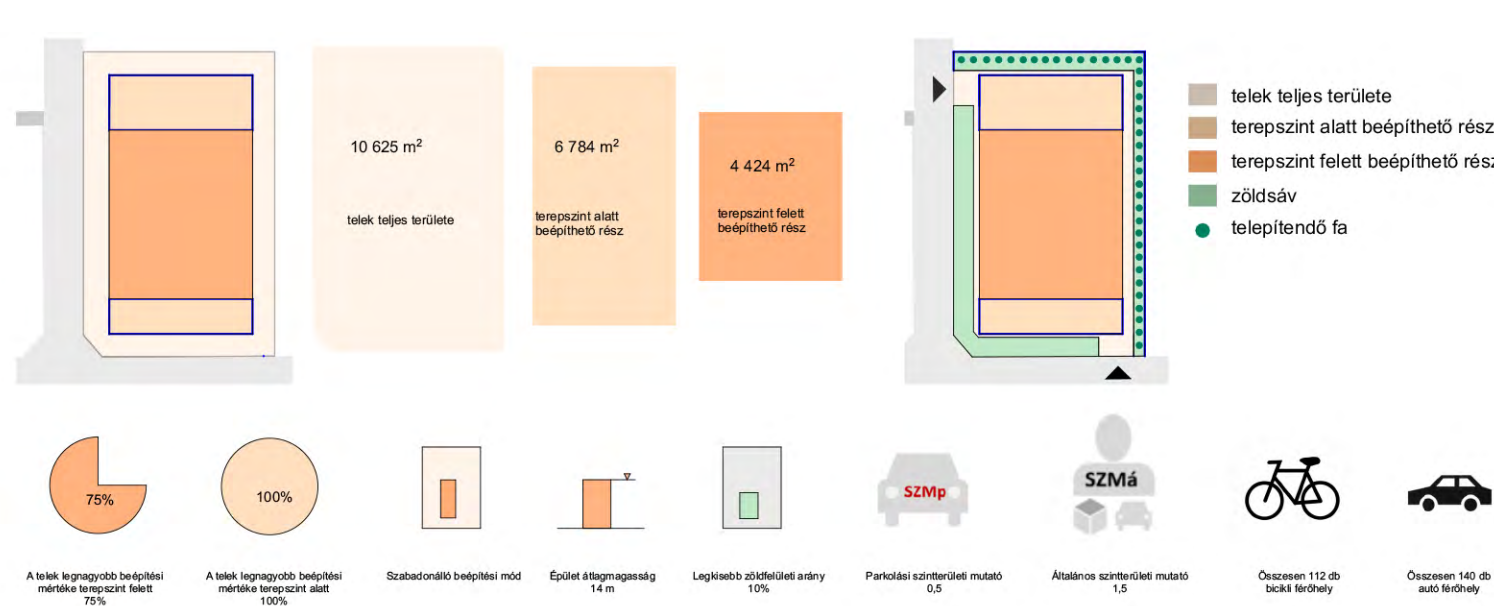
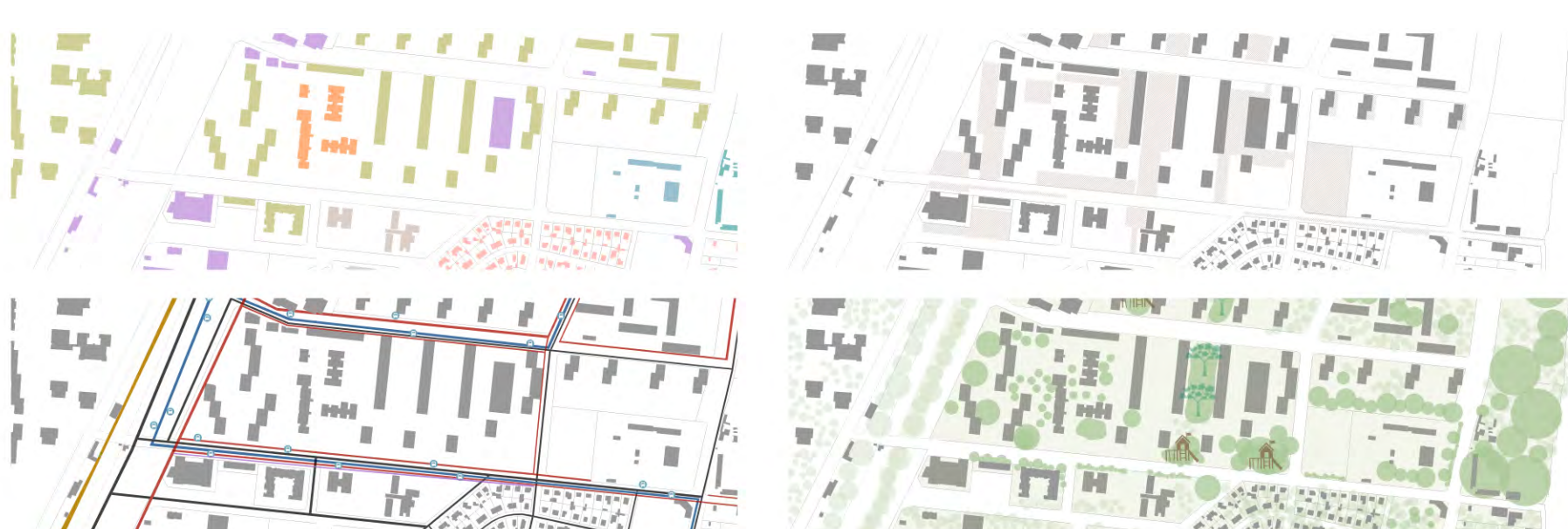
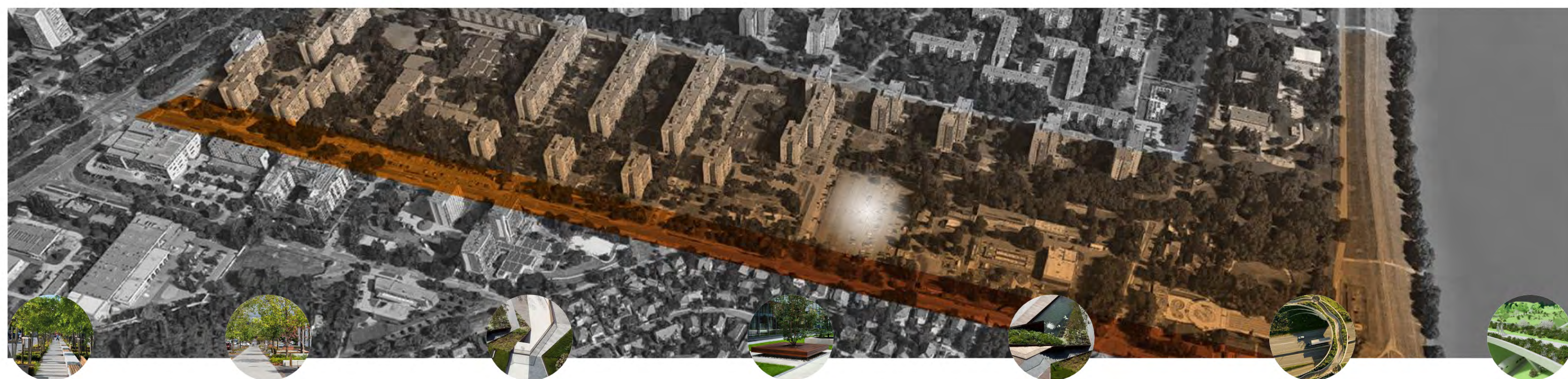
FÖLDSZINT // KÖZÖSSÉGI
 MODULMÉRET: 6X6X4 [m]

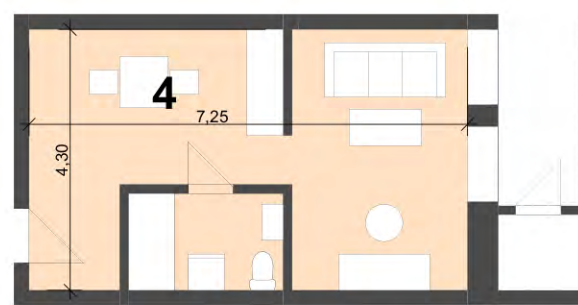
HOMLOKZATOK



METSZETEK







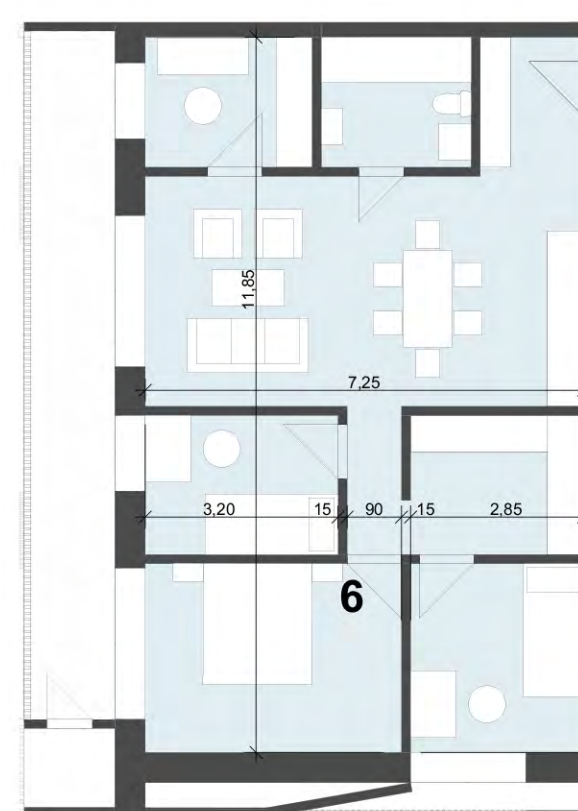
1 szobás lakás 35 m²

Az érvényben levő építési szabályzatok figyelembevételével dolgoztunk. 4 db 30 m x 17,5 m épületet helyeztünk le, 2 légtérrel, 2 L-alakú tömbként.
Az autós forgalmat a szabályozási terv által zónázások közötti hagyott bevezetőknél átvezetjük le a -1. szintre.
Felzárni parkolás, autós közlekedés, a tervezési területen belül nincs.
A gyalogos forgalom kezelésére 3 irányú burkolt közlekedősáv lett kijelölve: szélességük a vőt és tapasztalt jelenlegi forgalmaknak megfelelően a Pütkösdfürdő utcára vezetően a legjelentősebb.
A -1. szint teljes egészében kihasználható. A terek északi végéről, A Halvány Lajos utca felől, illetve a Pütkösdfürdő utcáról 1-1 lépcső vezet le, innen érhetőek el a parkolók, nem csak az 1. emelet, hanem a szolgáltatásokig igénybe vehetőek is. Az áruszállítás a -1. szintre parkoló kábelhártyákkal megoldható, ahonnan lifttel, a lakóközmű közös használatú területén át az áru felvihető a szükséges helyre.
A -1. szint nem csak másodlagos raktárak és parkolók helye, gyerekek számára kialakított funkciók kapnak helyet a belső kert és pihenő környezetben: délutáni foglalkoztató terek, kézműves programok, játszóház, felkészítő terek, filmklub, playVR, megközelítve ezzel a 6-15 éves korosztály legjelentősebb érdeklődési körét. Elközelítünk szintet a gyerekek iskolá udán, helyi közösségi-család programokak átadás a környék.



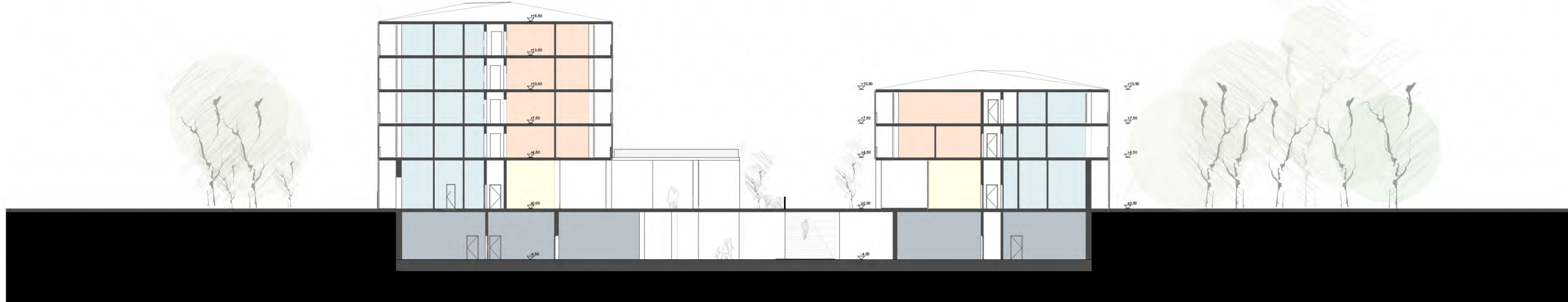
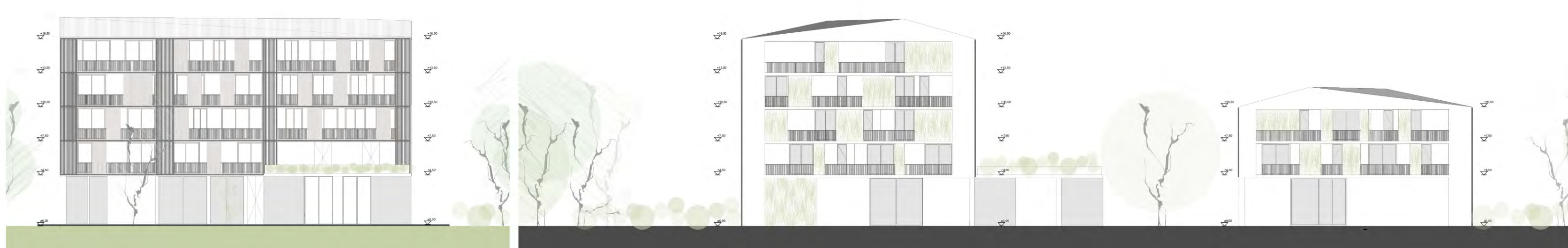
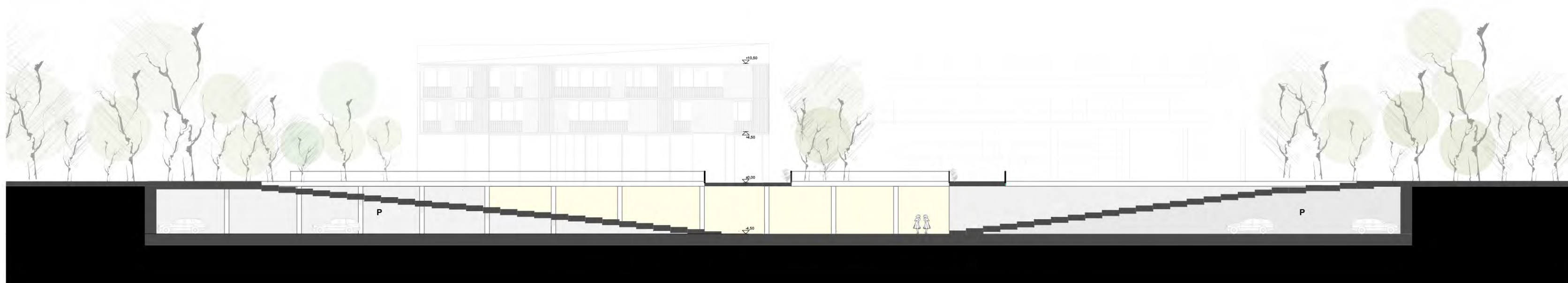
2+1 szobás lakás 50 m²

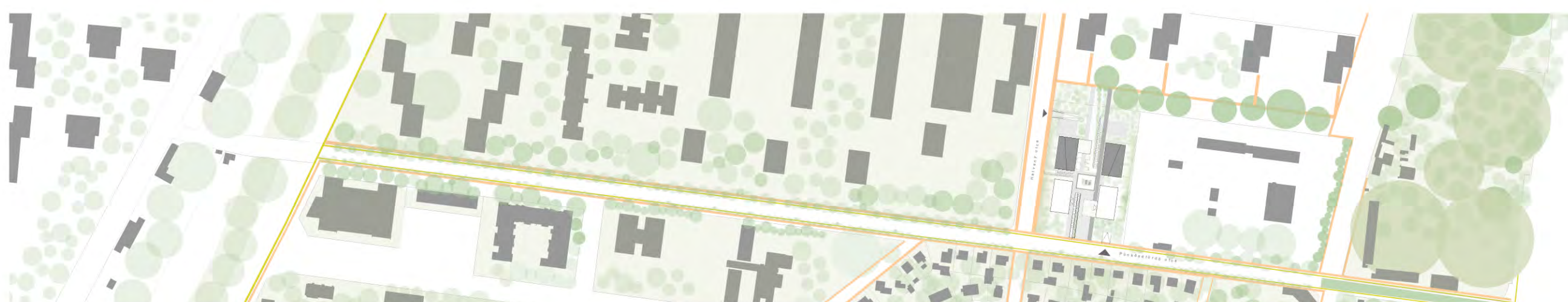
Tapasztalatunk szerint a környéken kevés a "Tudásközpont" ellenben fűzős beúts helyek, alulhasznált közterek jellemzőek. A -1. szint magga környékén, illetve a földszinten kialakított közterek, fedett nyitott átmeneti terek, zöldség területek padszávok nem csak a gyerekek, hanem bármelyik korosztály számára alkalmas egy-egy összejövetelre, baráti találkozóra.
A földszint hírdő kapcsolót a közterek, kereskedelmi funkciók, és privát kertkapcsolatos otthonok kialakítására. A belső "mag"ból építve egy privát terek fűzőknek. Bárki által bejárható gyalogos sávokat követően üzletek, kávézók visznek be az épületbe, amely saját kerttel rendelkező változatos méretű lakásokban folytatódik. A privát kertetek a telekhatáron sűrű bokor zárja le, nincs kerítés.
Az épületek K-NY tájolásúak, teraszokkal: minden lakás rendelkezik saját kültéri térével, ami a teraszról érhető el. A homlokzati kép egységességét ezért társak fémplakát mellett, a vele szoros színi és anyaghasználatú teraszoktól elemek jelennek: jelműködésű és rövid hangulatú a teraszoktól környék mozgatható, síkban toló lamellák árnyékolók biztosítják.
A Halvány utcáról gyalogosan megközelíthető 2. emeleti fémmezírdéssel, magastető változatú lakók kialakításra: megközelítve ezzel a környező parkok szigorúságát, átmenetként reagálva a Pütkösdfürdő családi házai irányába.
A telken belül, a parkolóhelyek felett a felzárni rekreációs és sport területeket jelölünk ki a zónázások összeállítás, bárki számára hozzáférhetően. Napellenes biciklitárolók, e-cellerak szinten elérhetőek az utcáról.



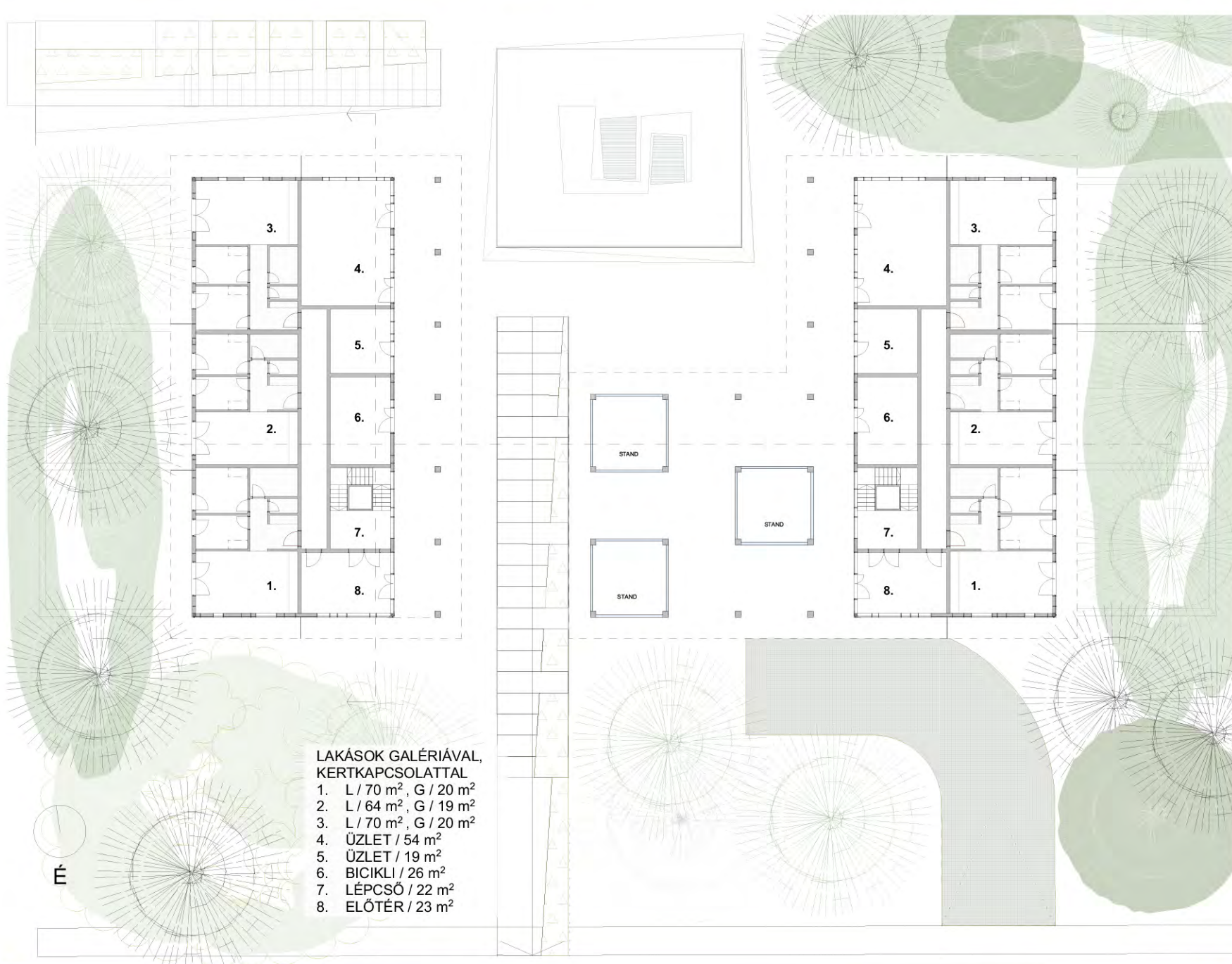
4+1 szobás lakás 85 m²

4 EMELETES ÉPÜLETBEN:
3+5+6+6+6 = 26 LAKÁS
2 EMELETES ÉPÜLETBEN:
4+8+8 = 20 LAKÁS
46 LAKÁS





MÉRETARÁNYOK A TABLÓN //
ALAPRAJZ / M=1:300
METSZET / M=1:300
HOMLOKZAT / M=250
HELYSZÍN / M=3500
LAKÁS / M=1:200



FÖLDSZINT ALAPRAJZ



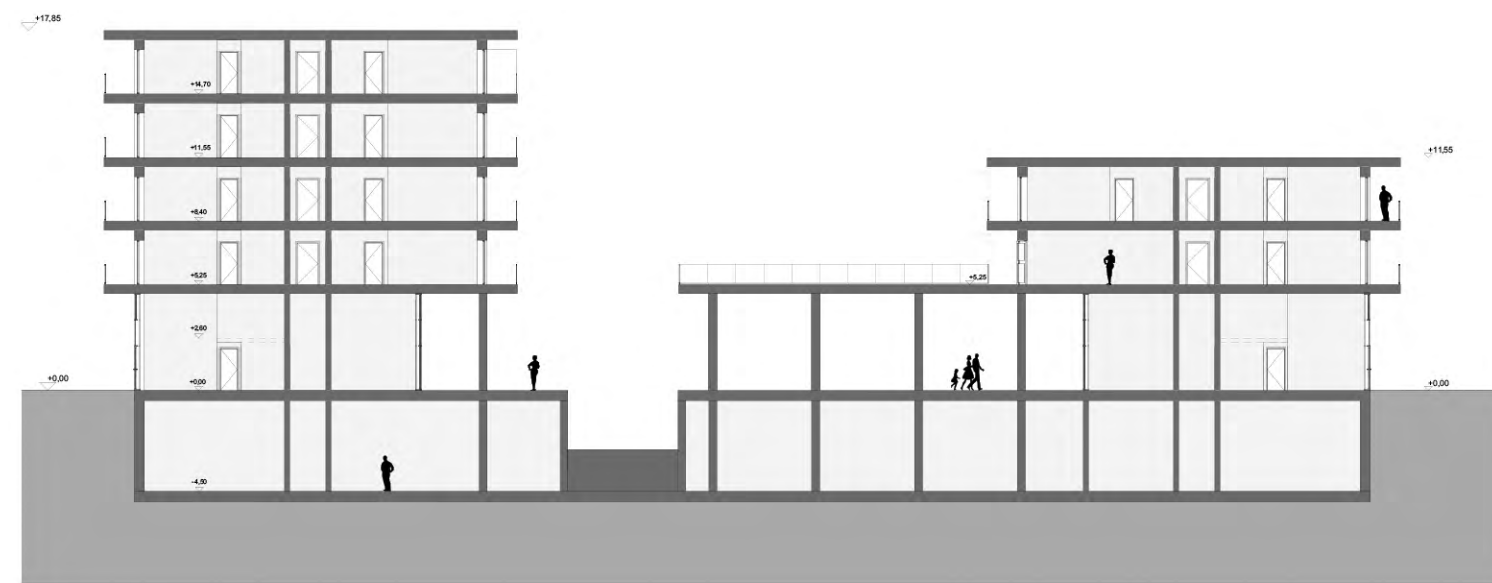
ELSŐ EMELET ALAPRAJZ



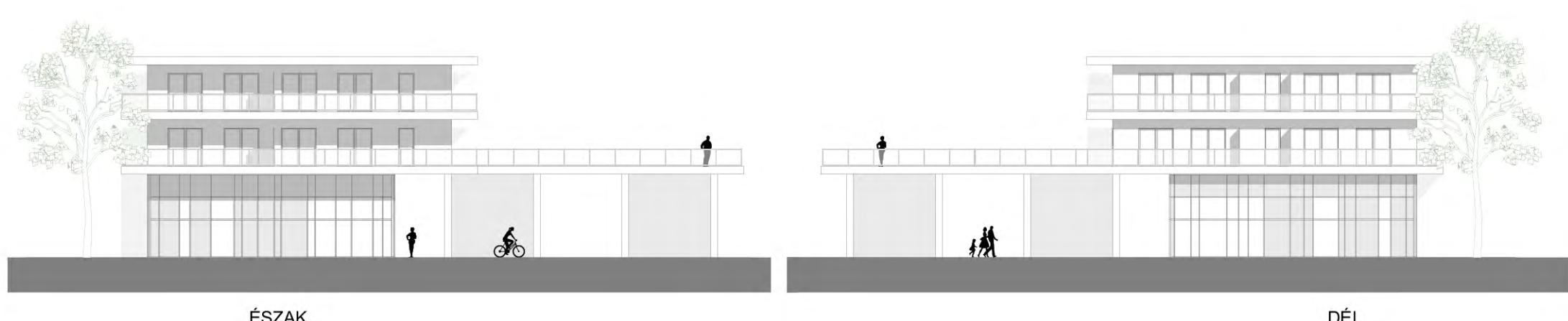
ÁLTALÁNOS EMELET ALAPRAJZ

PÜNKÖSDFÜRDŐ ÚTI BEÉPÍTÉSI JAVASLAT//

A PÜNKÖSDFÜRDŐ ÚTI LAKÓÉPÜLETEK TERVEZÉSE SORÁN, JÓ KIINDULÓPONT VOLT A VÁZLATTERVRE KÉSZÍTETT KÖRNYEZETANALÍZIS. A MI PÁROSUNK MELINDÁVAL, AZT TŰZTE KI CÉLNAK A FÉLÉV SORÁN, HOGY A HÉSZ AKTUÁLIS ELŐÍRÁSAIT BETARTVA - MÉG HA EZ A TERVEZÉSI DÖNTÉSEKBEN KORLÁTOZÁST IS JELENTHET NÉHA - SZERETNÉNK A LEHETŐ LEGJOBB BEÉPÍTÉST KITALÁLNÍ. TÖREKEDTEM A JÓL MŰKÖDŐ LAKÓÉPÜLETEK ÉS ÉLHETŐ KÖZTES TEREK KIALAKÍTÁSÁRA, OLY MÓDON HOGY AZ ÚT SZÖVEITÉBE TERMÉSZETES MÓDON BEILLESZKEDJEN. AZ ÉPÍTETT KÖRNYEZET LÉPTÉKE A KÖZPONTTÓL A DUNA PART FELÉ HALADVA FOLYAMATOSAN CSÖKKEN, A BEÉPÍTÉSI SŰRŰSÉG FELLAZUL. EHEZ A RENDSZERHEZ IGAZODVA HATÁROZTAM MEG A BEÉPÍTÉS TÖMEGÉT. A LAKÓ FUNKCIÓN KÍVŰL A KÖZÖSSÉGI FUNKCIÓK IS HELYET KAPNAK.

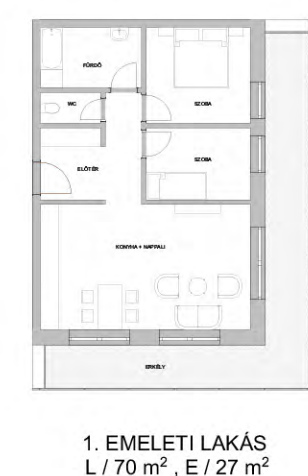


METSZET



ÉSZAK

DÉL



LAKÁSOK // (30 NM - 90 NM)
NÉGY EMELETES ÉPÜLETBEN /
7 * 4 + 3 = 31 LAKÁS
KETTŐ EMELETES ÉPÜLETBEN /
7 + 6 + 3 = 16 LAKÁS
ÖSSZESEN 47 LAKÁS

FUNKCIÓK ELOSZTÁSA //

KÖZÖSSÉGI / ÜZLETEK //
MAG ÉS KÖRNYÉKE, FSZ. BELSŐ RÉSZE

LAKÁSOK //
FSZ. KÜLSŐ RÉSZE, EMELETEK

HOMLOKZAT ANYAGHASZNÁLAT //

FEHÉRRE VAKOLT HOMLOKZAT
ALUMINIUM NYILÁSZÁRÓK
ÜVEGPANELES KORLÁT
FÖLDSZINTEN SÁVOS FELÜLETKÉPZÉS
TOMÓR PANEL / NYILÁS VÁLTAKOZÁSA



KELETI

NYUGATI



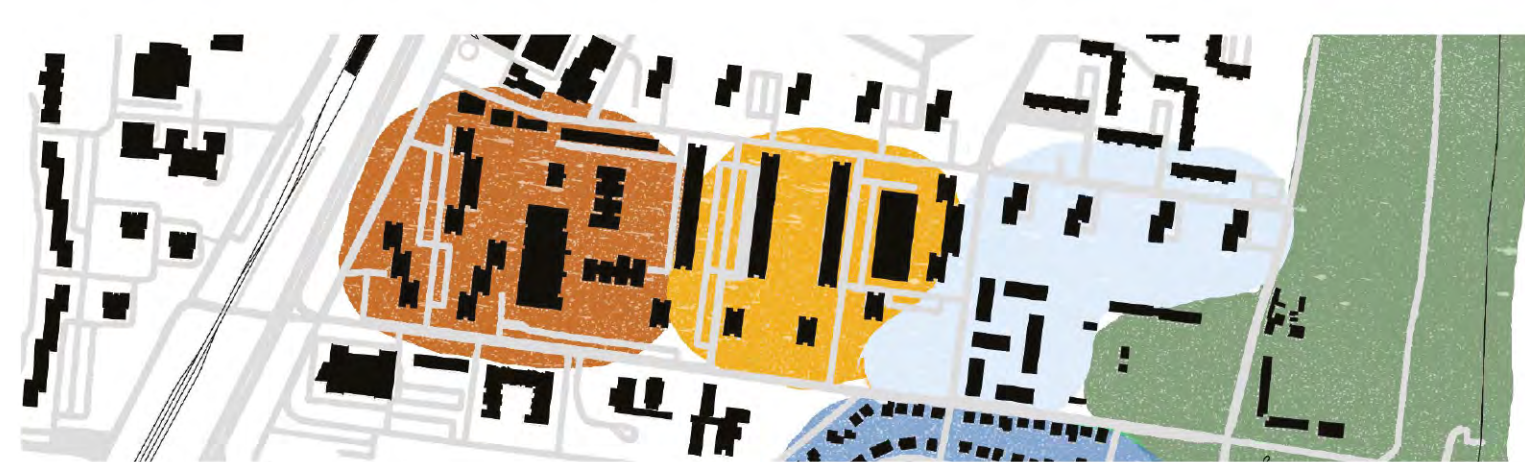
NYUGATI

KELETI

DÉL

ÉSZAK





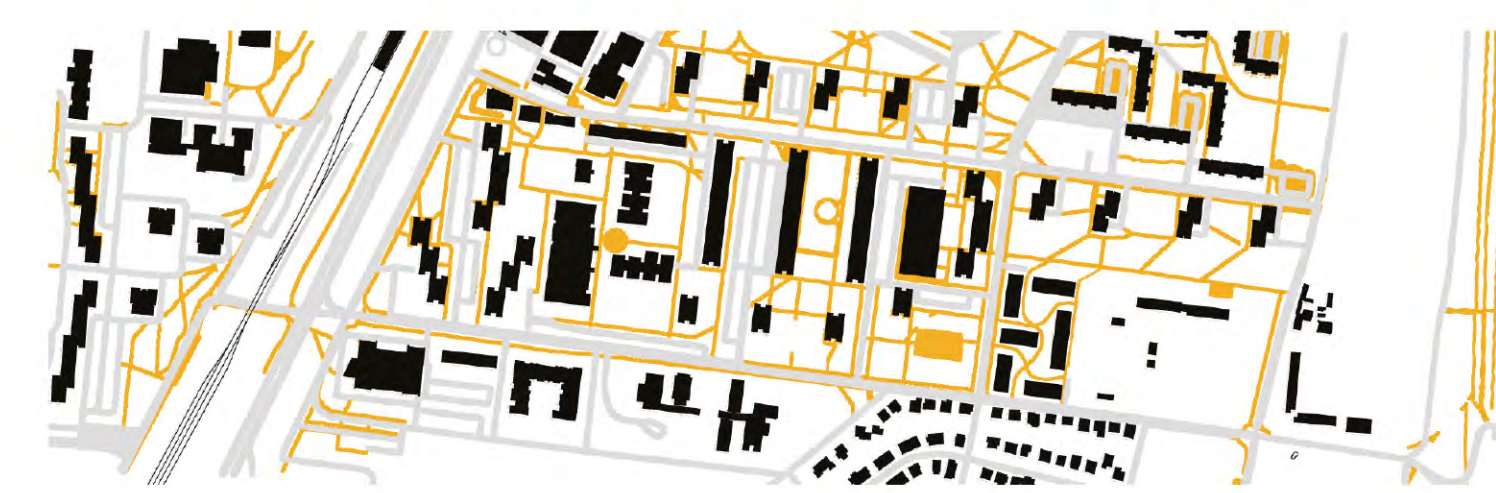
zónák



teresedések

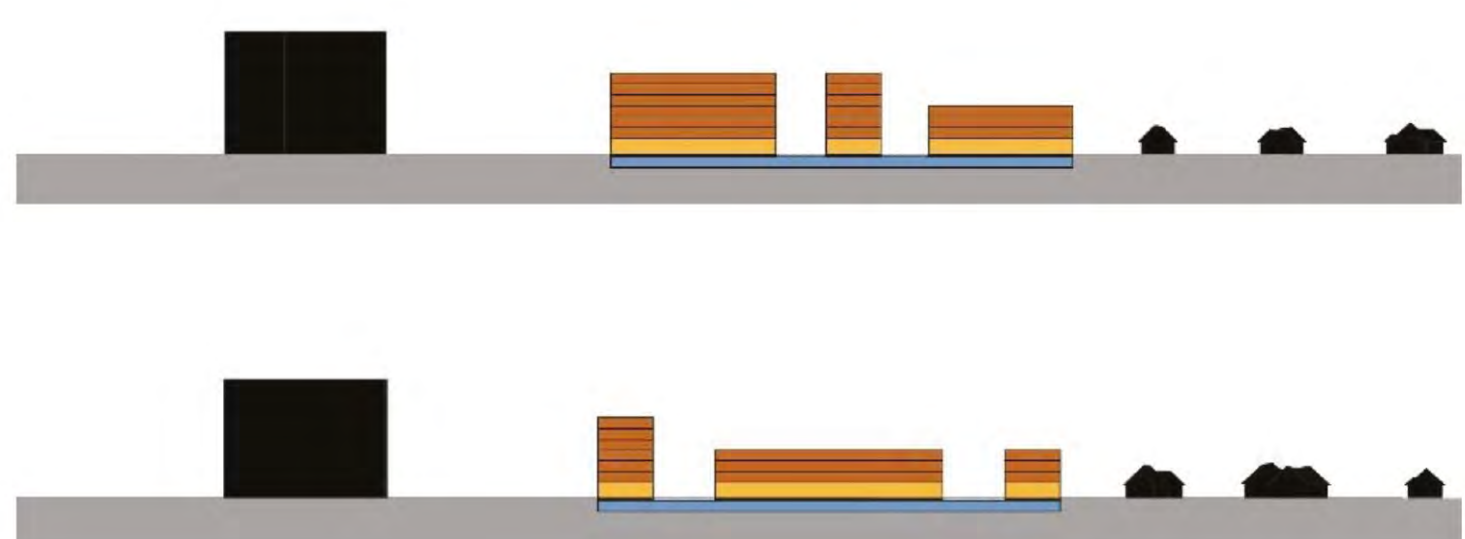


tömegközlekedés



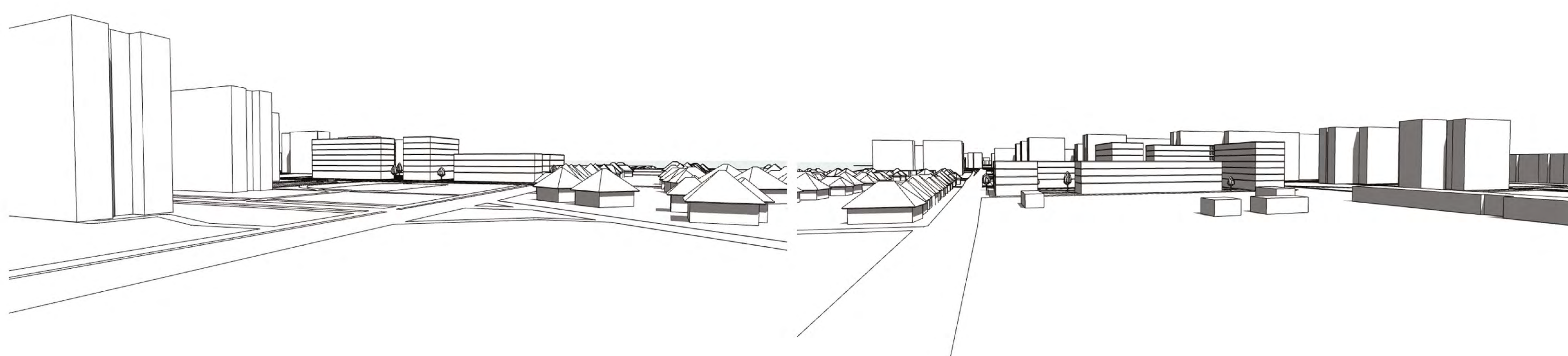
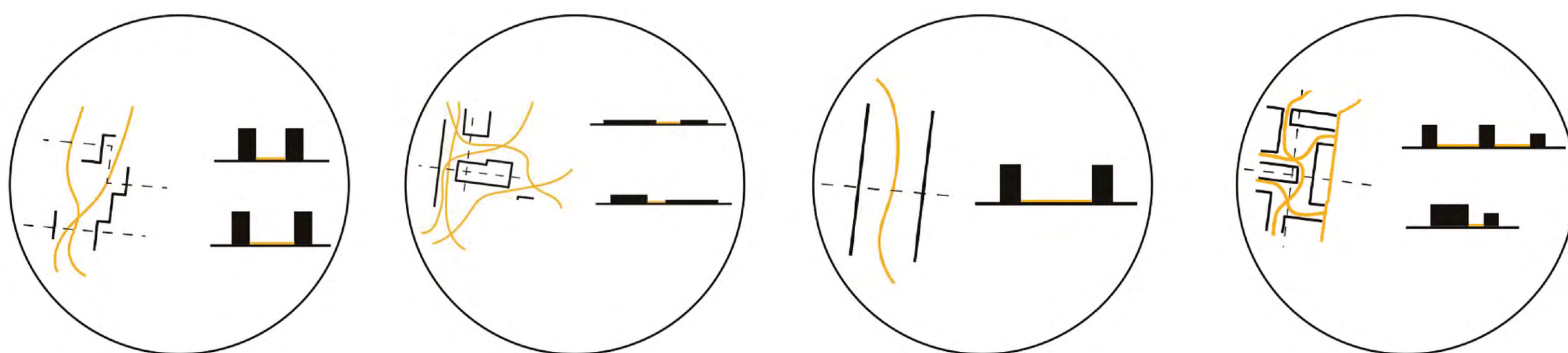
utak

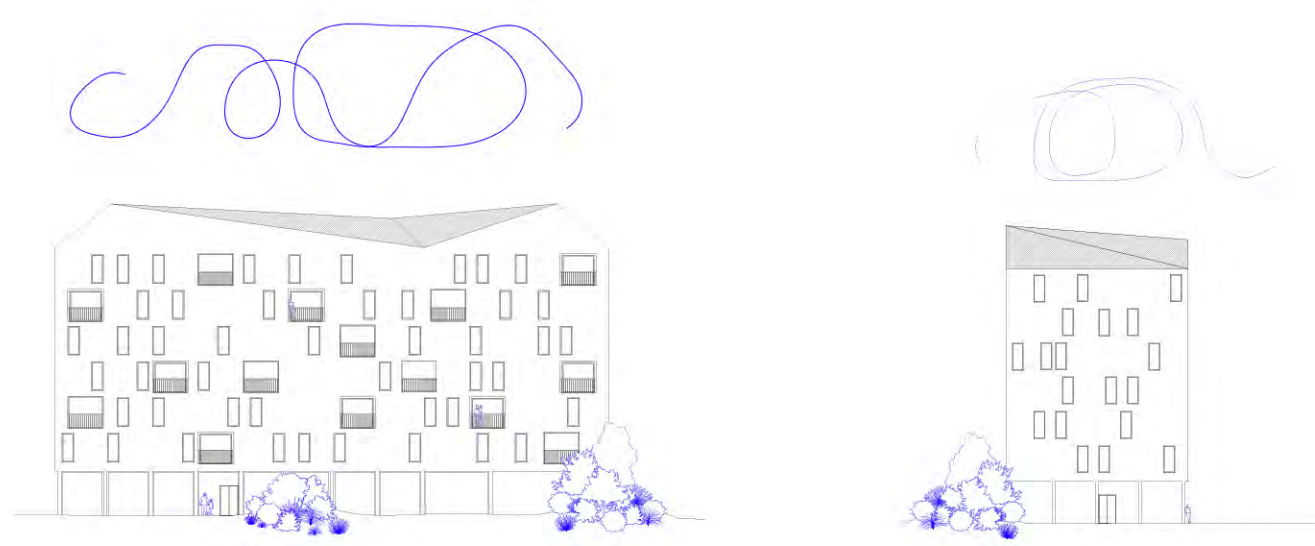
lakó funkció
kiegészítő funkció
mélygarázs



Mivel a gyalogos forgalomra szerettünk volna koncentrálni, a Pütkösdfürdő utca környékének elemzését a helyszín bejárásával kezdtük, ekkor tűnt fel számunkra, hogy a meglévő panelházak között rengeteg minőségi, ám kihasználatlan tér alakult ki. Koncepciónk főleg ezek vizsgálatából alakult, az eltérő beépítési karakterek elemzése mellett nagyrészt az épületek között létrejövő teresedésekkel foglalkoztunk; fontosnak tartottuk feltérképezni a vertikális és horizontális viszonyokat, megfigyelni, hogy miként változik a tér által keltett benyomás az azt körülvevő épületek dimenzióinak függvényében.

Beépítési tervünk kialakítása során is a bejárhatóságot, megismerhetőséget, a minőségi, használható terek létrehozását tartottuk a legfontosabb szempontnak, így több, kisebb épülettel alkottunk tereket olyan módon, hogy azok a környék eltérő építészeti karakterei között átmenetet képezzenek.





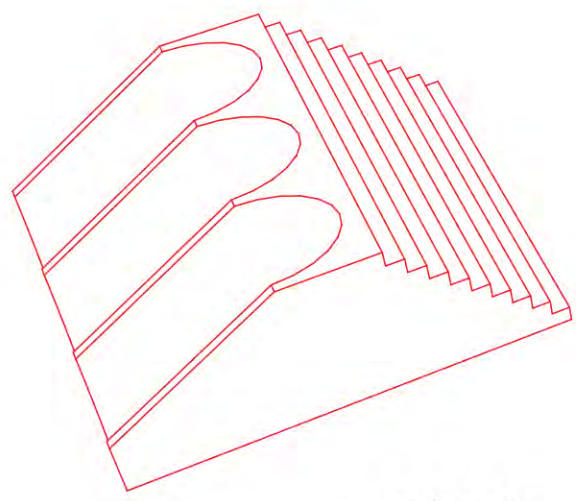
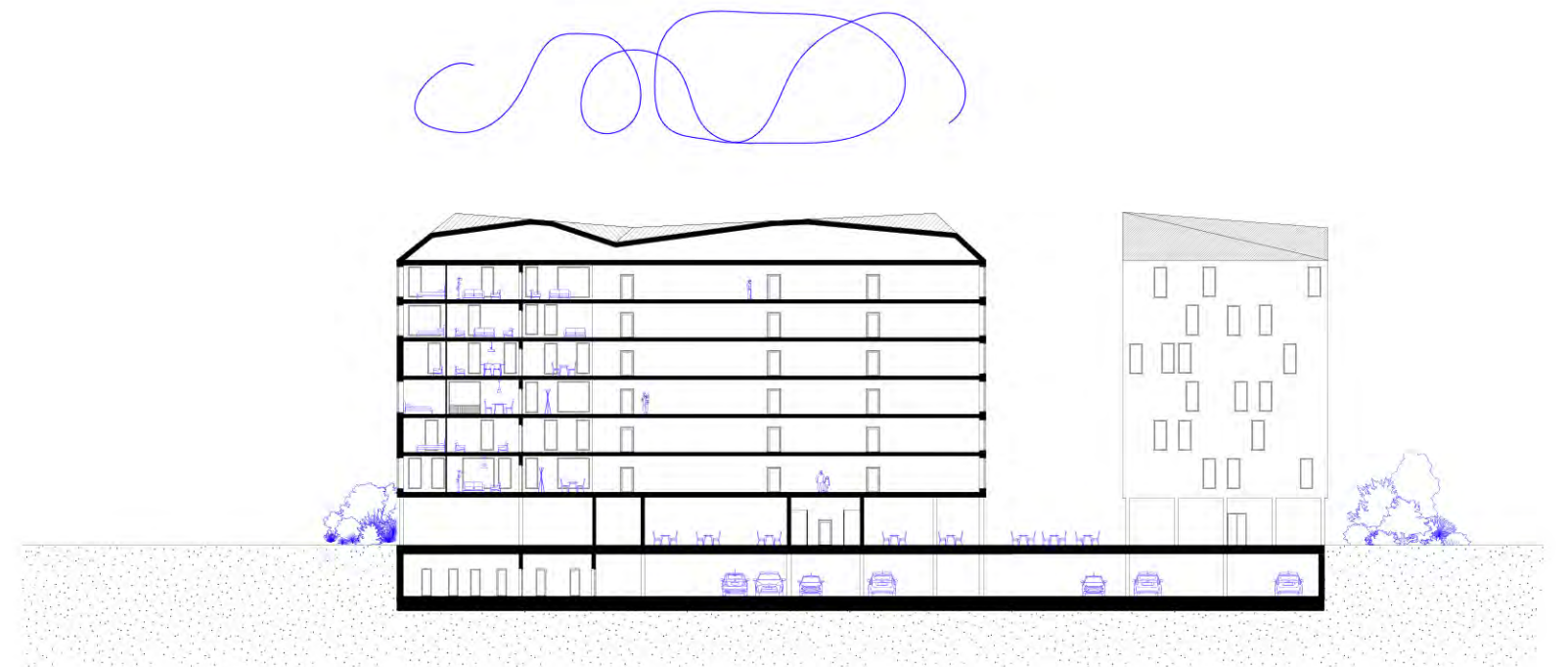
Helyszínelmézésünk alapját a Püskösdfürdő utca környéki teresedések, azok arányai és minőségi adtrák. Foglalkoztatott minket, hogy milyen arányokkal és paraméterekkel rendelkeznek azok a kültéri teresedések, melyben komfortosan érezzük magunkat, melytől ott időt töltünk.

Ezekből a gondolatokból kiindulva beépítésünk is a teresedésekre apellál; több, hasonló tömegű és méretű épületegyüttest tervezünk, melyek maguk közt tereket alakítanak ki, egyaránt koncentrálva azokra, akik gyalogosan áthaladnak a téren, és azokra is, akik célirányosan az újonnan kialakult tereket szeretnék használni.

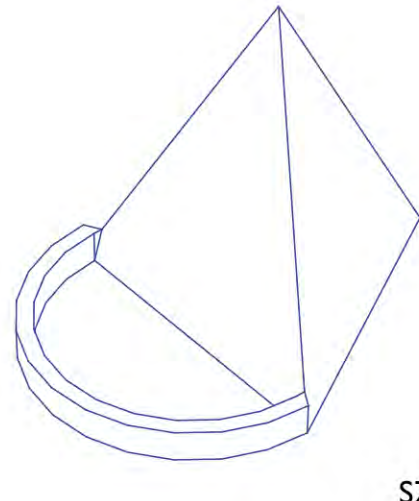
Egényi munkám során az foglalkoztatott, hogy mi készítené arra valakit, hogy egy köztéren körülnézzen, alaposabban megismerje azt. Összevetve a fél év előtti bejárások során tapasztaltakat arra jutottam, hogy leginkább különböző, a helyeket tulajdonképpen megjelölő objektumok azok, amik valamilyen módon felkelik az ember figyelmét, az elvont felfogásában "út"-ból "hely"-et csinálnak. Számomra ilyen volt például a valaha szebb napokat látott hinta a Paskál közben, illetve a mára már kihalt homokozókörök az Óbudai Kísérleti Lakótelepenél.

Így létrehoztam néhány térelemet, amiket a tervezés folyamatában gravitációs objektumnak hívtam, hiszen olyan, funkcióval nem feltétlenül rendelkező tárgyak ezek, melyek magukra vonják az arra járók figyelmét. Ezeket a gravitációs objektumokat a környék terein szeretném elhelyezni, kiterjesztve a koncepciómat a környezetre, hiszen a panelelepek alacsony népszerűségének ellenére meglepően minőségi teresedések léteznek a Püskösdfürdő utca vonzáskörzetében, melyek sokkal jobban ki lehetnének használva.

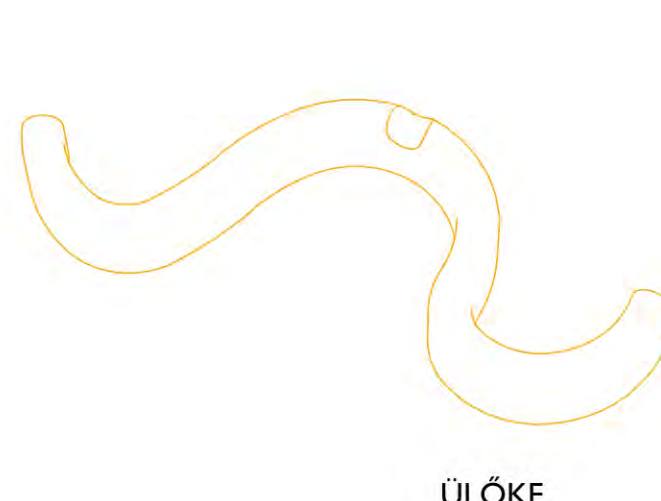
Ami az általam tervezett épületeket illeti, szerettem volna továbbvinni a városrész elemzése során felfedezett áramló dinamikát a térszervezésben. Az előre meghatározott külső burokban (bár a felső szinteken a lakások ezt nem tették lehetővé) a földszinten a használati terek nem hagyományosan alakulnak; a különböző zónák zárt, kúbusok között teljesen fluid módon alakulnak ki. Míg az egyik épületben, melynek földszintjén co-working office működik, ezek a zárt boxok tárgyalók, illetve mosdóblokkok, a másikat, ami konditeremként funkcionál, a dobozok öltözők illetve mosdók



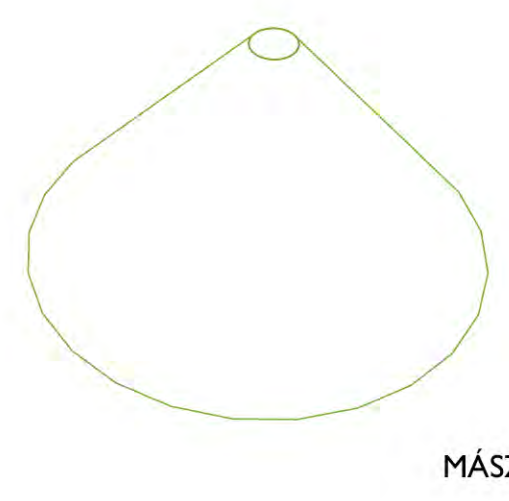
CSÚSZDA



SZÓKÓKÚT



ÜLŐKE



MÁSZÓKÚP

