

## Temetkezési szokások

A két legáltalánosabb temetési mód az **elhamvasztás** és a **földbe-temetés**. Mindkettőhöz többféle és nagyon bonyolult hivatali füzódik. Ezek közül a földbe való temetéssel a "földanyának" adják vissza a megholtat. Ezt szimbolizálja az anyaméhben levo magzatéhoz hasonló testhelyzetben való temetés. A **földbe-temetés** oka egybehangzik a Biblia tanításával: "porból lettel és porrá leszél". A másik hitelem ezzel kapcsolatban ahhoz fűződik, hogy a halott, akit nem temetnek el, kísértetté válhat és elátkozott lélekként bolyong a földön. Ezt a felfogást tükrözik a görög eposzok. Vergilius ezt úgy fogalmazza meg, hogy aki nem nyugszik földben, az nem juthat az alvilágba. A földbe való temetés legősibb formája abból alakult ki, hogy a halottnak átengedték a házat, amelyben meghalt. Ezt a kunyhót próbálják megvédeni a ragadozóktól, s ezért egyre jobban elszigetelik. De megőlésként az is megjelent, hogy az elhunytat a ház alá, sőt sokszor a falközhely alá temették el. Ez a szokás szinte minden nép történelmében fellelhető. Idővel a halottat a társz régi szállásán temetik el, hisz az előbbi megoldás azzal is járt, hogy az életben maradtok új kunyhót kellett hogy építsenek. Idővel ennél is tovább mennek s külön lakásokat építenek a halottnak. Ilyenek a Níger-vidéki vörösdombok, az egyiptomi piramisok, vagy akár a Japántól egészen a skandináv szigetekig fellelhető kurgánok, illetve kunhalmok. Ilyenek az indiai buddhista stúpák, az észak-amerikai hatalmas földhányások.

A **halottegetés** a kozmoszímádó népek révén vonult be a történelembe. Ők az égbe temettek így, persze szimbolikusán. A testet a tűz emészt meg, ami hitük szerint ugyancsak az ég ajándéka volt. A hamut szétszörták, de aztán egyre gyakrabban urnákba helyezve megőrizték, elhaltok. Ez az elhantolás saját példája a hivatalgok keveredésének is.



## Tibeti égi temetés

A tibetiek évszázadokon át próbálták módszereket kitalálni halottaik elhantolására.

A hamvasztást már a lámák és nagy kort megélt hűségesek **Szerzetesek** már "lefoglalták", ez a kiváltság csak ő rájuk vonatkozhat.

A tibeti buddhizmus megjelenése óta 800 körül az **égben temetés** vált gyakorlattá. Ez a világon egyedülálló temetkezési forma a kivülálló számára rejtély, de ugyanakkor a legérdekesebb kultúrális esemény is egyben. Egy közönséges polgár halálakor a testét 24 óráig **ülőhelyzetben** hagyják, miközben egy tibeti láma különböző verseket recitál 'buddhista hallottak könyvéből'. Három nap elteltével az elhunytat megáldják és testét **lepelbe** csavarják. Közele hozzátartozók, családok a hátukra téve elviszik a temetkezési helyre. Ez a hely tulajdonképpen egy **elkerített mező** ahol imázásziók és égő boróka illata megisztítja a levegőt. A helyszínen úgynevezett 'rogypapasok' várják a halottat, akik levágják az elhunyt haját és testét késekkel bárdokkal felvágják, miután lisztet behintik. A **keselyűk** dolga ezután jön, akik befejezik a szertartást. A szertartást lebonyolítók a keselyűket külön erre a célra előtte begyűjtik. Ezt a szertartást idegenek és turisták kevesen látták. Amint a rogyapas munkája elkezdődik sok idegen résztvevőt , még a meghívottakat is elküldik. Ha valaki esetleg túl közel kerül, az számítat ködöbálásra. Könnyebbik eset, ha a kínai hatóságok letartóztatnak illetve bűnösséget bevaló nyilatkozatot íratnak alá.



## A jövő

Ausztriában a vorarbergi fuerrot építészcsoport már a tavalyi esztendő óta készit olyan csúcstechnológiájú sírokat, amelyek programozható kijelzőkkel, napelemekkel és LED világítótestekkel vannak felszerelve. Még a márvány- és a gránitsírok uralják a temetőket, ám a számítástechnika és az informatika hamarosan ebbe az eddig zárt világba is be fog törni. Az építészcsoport termékének LCD kijelzője a napból nyeri a működéséhez szükséges energiát. A képernyőn különböző elgondolkoztató szövegeket lehet olvasni. Az új örület már a tengerentúlon is hódít, hiszen az Egyesült Államokban is van már egy olyan feltaláló, aki benyújtotta az amerikai szabaddalmi hivatalhoz az érintőképernyővel ellátott sírkő ötletét. Az érintőképernyőre az indoklás szerint azért van szükség, hogy megjelenhessenek rajta az elhunyt videóüzenetei.

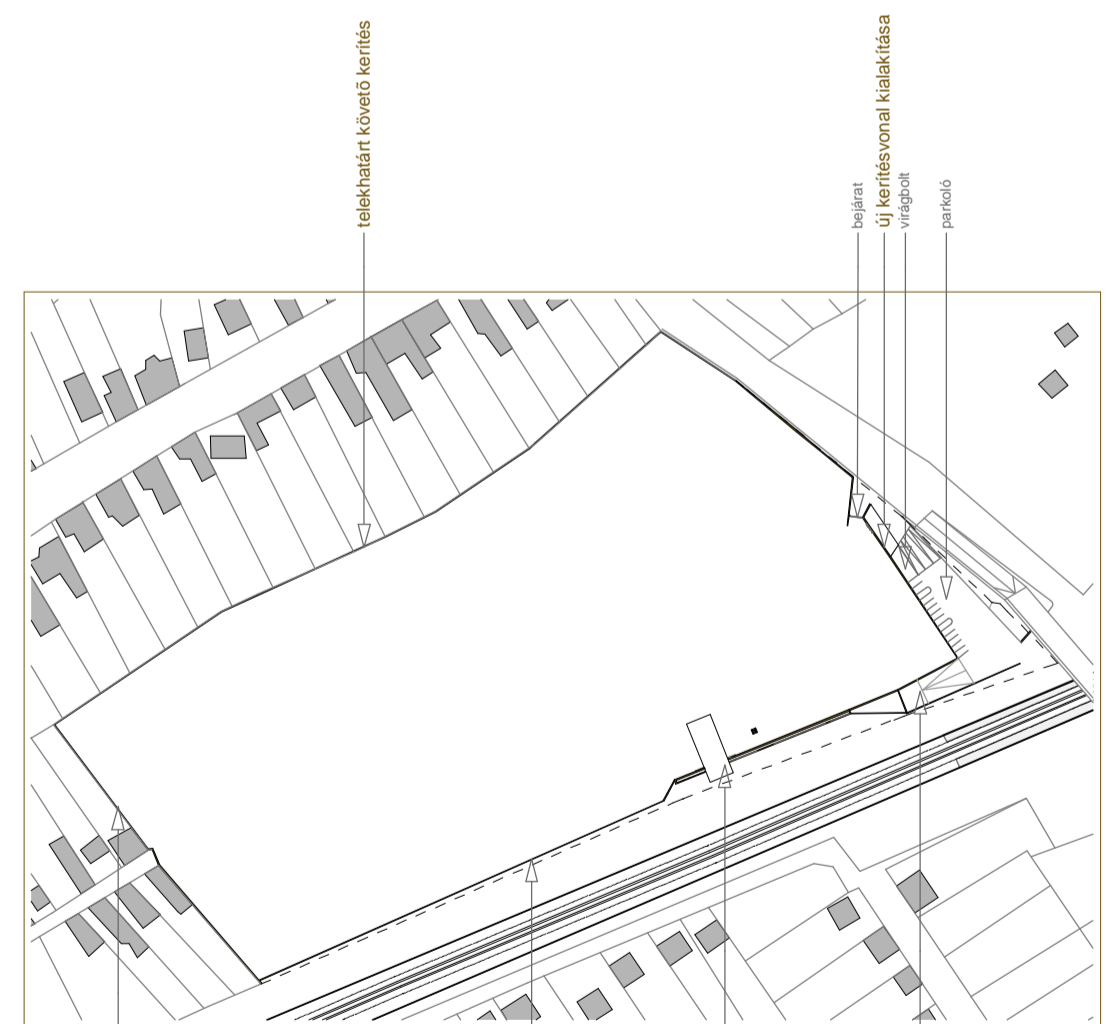


## A különleges temetkezési szokások

közül az egyik ilyen sajátos eset, amikor a halottat egy fára helyezik. Így a fába kerül a halott szelleme, a nők ennek a fának a gyümölcséből táplálkoznak, s így születendő gyermekeikben vélik tovább élni az elhunyt szellemét. A fára temetés másik megkölése az, hogy az ott bomlásnak induló test nedvét csepegtetik magukra, s így vélik átvenni a halott erejét. S hogy még változatosabb legyen a megköléások sora, meg kell említeni, hogy azért is temettek a fára, egy fészkeszerű helyre, mert így a halott a **madarak martaléka** lesz, s nem valami utálatos csúszómászóké, s ugyanakkor a madár révén a halott teste az égbe emelkedik.

A **masszogéták** meg se várták, hogy valaki meghaljon: amikor öregedni kezdett, egyszerűen megölték, illetve más áldozati állatokkal együtt megették. Ha az illető betegségben hunyt el, kénytelenek voltak – egészségüket óva – éltetni, s a temetésnél siránkozásuk motívuma az volt, hogy így jelentős élelem-mennyiségtől estek el. Hasonló a helyzet a **chuncho** törzsnél. A chunchók az öregedőket vízbe fojtják. A különbség csak annyi, hogy ők nem eszik meg utána a testet. Indiában a **lagba** kaszt feladata a hullák eltakartása. Ők gondoskodnak arról, hogy a madarak megegyék a tetemet, utána gondosan összegyűjtik a megmaradó csontokat, ezeket porrá orlik, a lágy testrészekkel masszává gyúrlják, s ezt a masszát újra csak a madaraknak adják. **Bali szigetén** a halottakat díszes koporsókba teszik, amelyek sokszor nagyon is impozáns méretűek, s az egészet végül meggyújtják. **Jáva szigetén** a halottat egy oszlopra helyezt koporsóba teszik, ahol az a madarak martaléka lesz. Az amerikai **iggyurat** indiánok a holttestet temetés előtt huszonnégy napig füstölik.

előképek



## kiindulási pont:

a telek négy határoló kerítése közül a dny-i és az ény-i a telek határvonalát követe tömören egyforma magasságban kerüli kialakításra, míg a dk-i illetve az ék-i oldalon lévőket mozgatva a telekhatárhoz képest atakul ki a telepítendő épületegyüttes. Ezzel a dk-i ( utcai ) oldalon kialakul egy új főbejárata a temetőnek, a bejárat mellett egy virágolt és egy nyilvános wc, valamint az eddigi problémát megoldó egy parkoló az ide érkezők számára. A dny-i ( töltés felőli ) oldalon kerüli kialakításra a ravatalozó és a krematórium épülete, valamint a szükséges szervizbejárat, amely a temető felől teljesen elzártan jelenik meg.



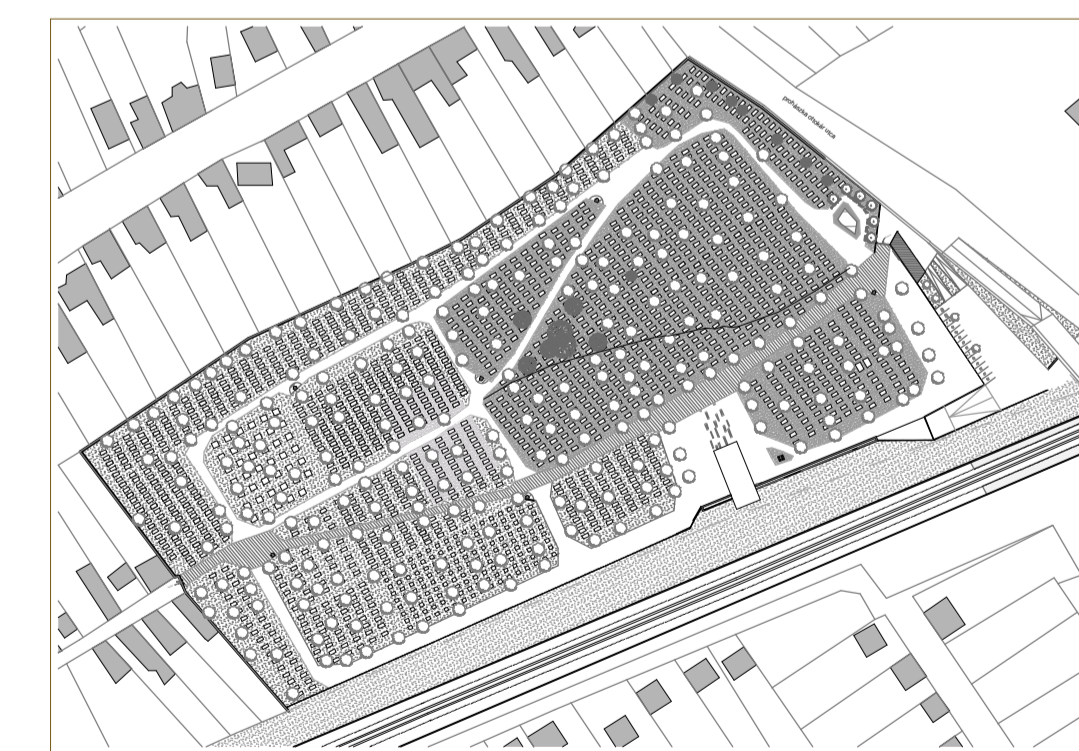
## burkolt felületek, szirhelyek:

a meglévő szirhelyeket megtartva a szabad területekre új szirhelykiosztást alkalmaztam. a temető hosszirányában kialakítottam egy faburkolatú közkedő tengelyt, amelyről közelíthető meg a ravatalozó.



## fák telepítése:

az új telepítendő fák elhelyezését egy különálló egyébként kezeltem, nem akartam illeszkedni a zöldterületekhez, hanem inkább egy különálló rendszert ( főtáv ) hoztam létre és eszerint helyeztem el a fákat. így az észak-déli tengely szerint egy vonalban vannak a fák, a kelet-nyugati tengely szerint viszont egy egybefüggő zöldfelületet ad a fák különböző elhelyezése a tengelyeken.



## eredmény:

a krematórium a vonat felőli töltés alá került elrejtve az emberek előli, valamint ezzel megemelve a töltésami a vonat felőli érkező hangot veti. a ravatalozó ebből a töltésből kiemelkedve, jelként jelenik meg, ezt hangsúlyozza a nagyméretű tető is.

konceptió

előképek + konceptió

szilágyi \_ balázs (fc457s)

Bicske

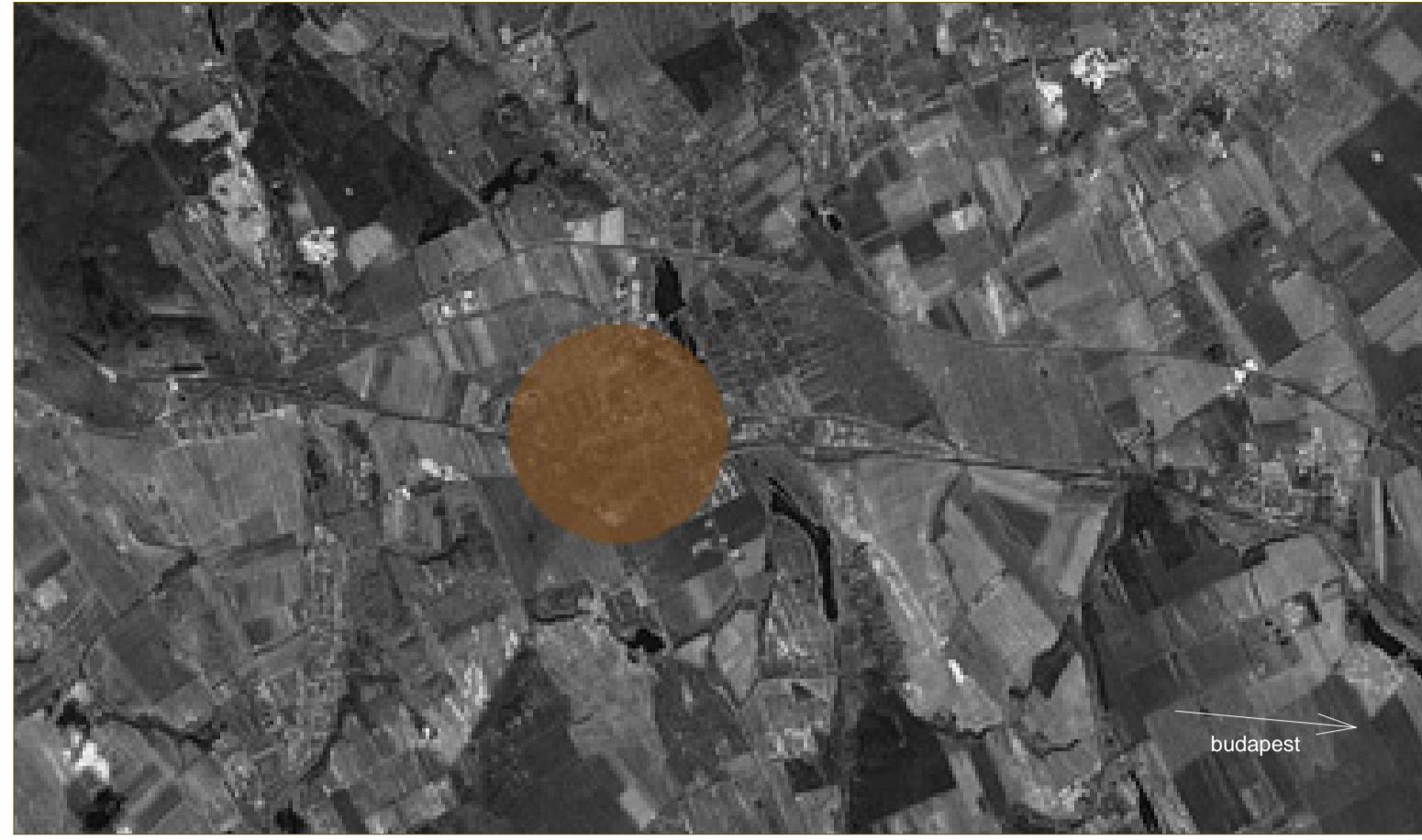
A település megközelíthető közúton: az 1-es úton, vagy Székesfehérvár felől a 811-es úton; vasúton: a Budapest-Hegyeshalom-Rajka vonalon.

Elnevezése valószínűleg egy ősi magyar nemzetség nevét őrzi. Más következtetések szerint a vadászjáról kapta nevét, amit ezen a környéken így neveznek.

Bicske és környéke már ősidők óta lakott hely, első nyomát az újabb származó telepnyomok, sírok bizonyítják, de a rómaiak és az avarok idejéből és az Árpád-kori középkori temetők templom alapfalakkal kerültek elő itt.

Első említése 1306-ból való, bár a Bicskei családról - a hely akkori birtokosairól - már 1258 óta tudni. Különleges helyzetet adott a kereskedelmével párhuzamosan fellendülő Bicskének az a tény, hogy a birtokosok pallosjogot kaptak királytól.

1541 körül vált török uradalom részévé a település, ám a birodalom határán lévén a kettős adóztatás sújtotta, mivel sokszor eljutottak a komáromi adószedők is a vidékre. 1686 a török erőtől a környékbeli való községesség lakosainak száma nagyban csökkent. Ezt követően viszont nagy gyarapodás jellemezte a települést, amely 1688-ban a közigazgatás restaurációjával székhely lett. Bicske a továbbiakban folyamatosan gyarapodott, 1773-ban lett mezőváros, 1872-ben nagyközség, 1986 óta város. A város a Vénésaljához tartozó terület gazdasági központja. A térségben 15 település található, mintegy 36 ezer lakossal.



budapest

Koordináták :  
é. sz. 47.49074°  
k. h. 18.63625°

Régió : Közép-Dunántúl

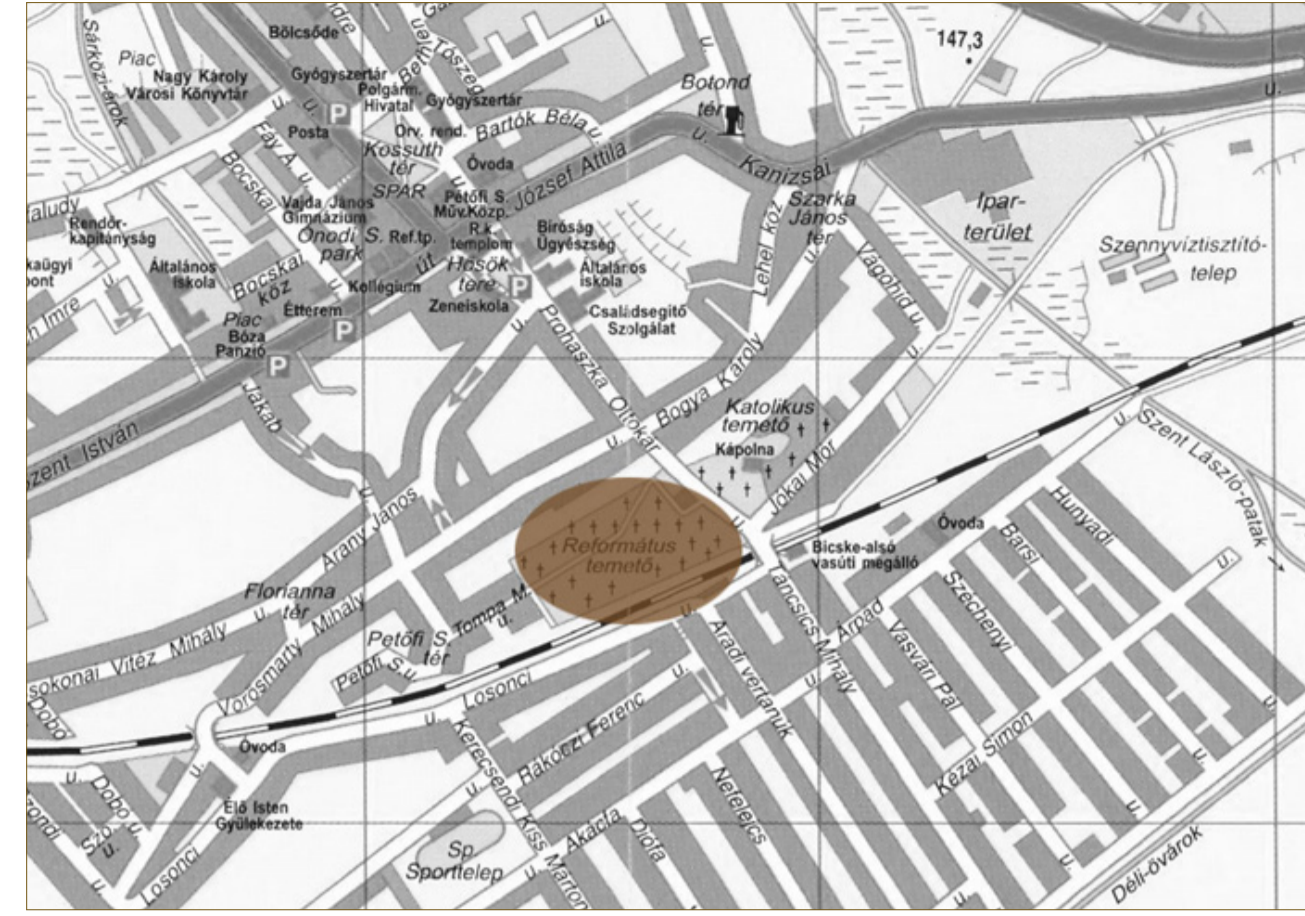
Megeye : Fejér

Kistérség : Bicskei

Terület 78,88 km²

Népesség :  
- Összesen: 11 160 fő (2001)

- Népűrűség :  
141,48 fő/km²



tervezési terület református temető

beépített területek

- temetők
- lakóterület
- iparterület
- szennyvíztisztító telep

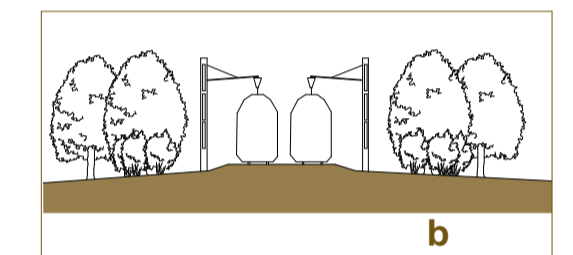
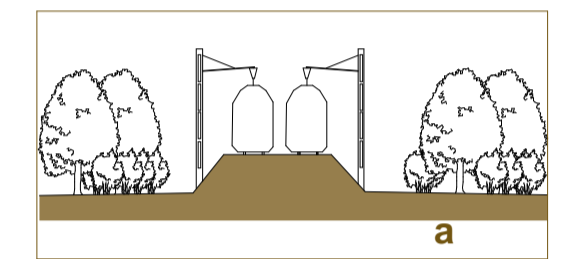
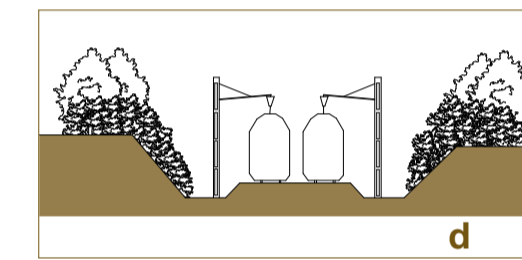
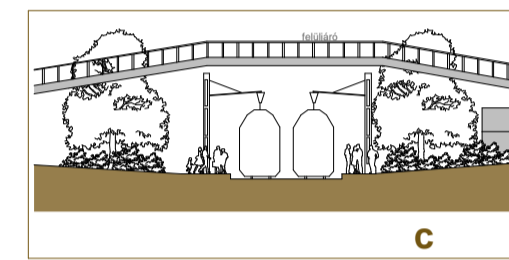


"kulturális" tengely

Az útvonal egyik végén a volt Bathhányi kastély helyezkedik el, ahonnan kiindulva a Falgármesteri Hivatal, a Művelődési Központ, a Római Katolikus Templom és Plébánia, a Városi Bíróság és Ügyészség, a Preliúdium Művészeti Iskola, a Szent László Általános Iskola, a Csokonai Vitéz Mihály Általános Iskola épületei sorakoznak. Az útvonal a kaszálomás előtti hidra vezet, melynek két oldalán az egyházi temetők találhatóak.



vasúti terepmetszetek



területi vizsgálat



bíróház



zeneiskola



római katolikus templom



Bicske-alsó vasútállomás

általános iskola

családsegítő

katolikus temető

zsidótemető

Kossuth tér



helyszínrajz\_m1:4000



temetői képek

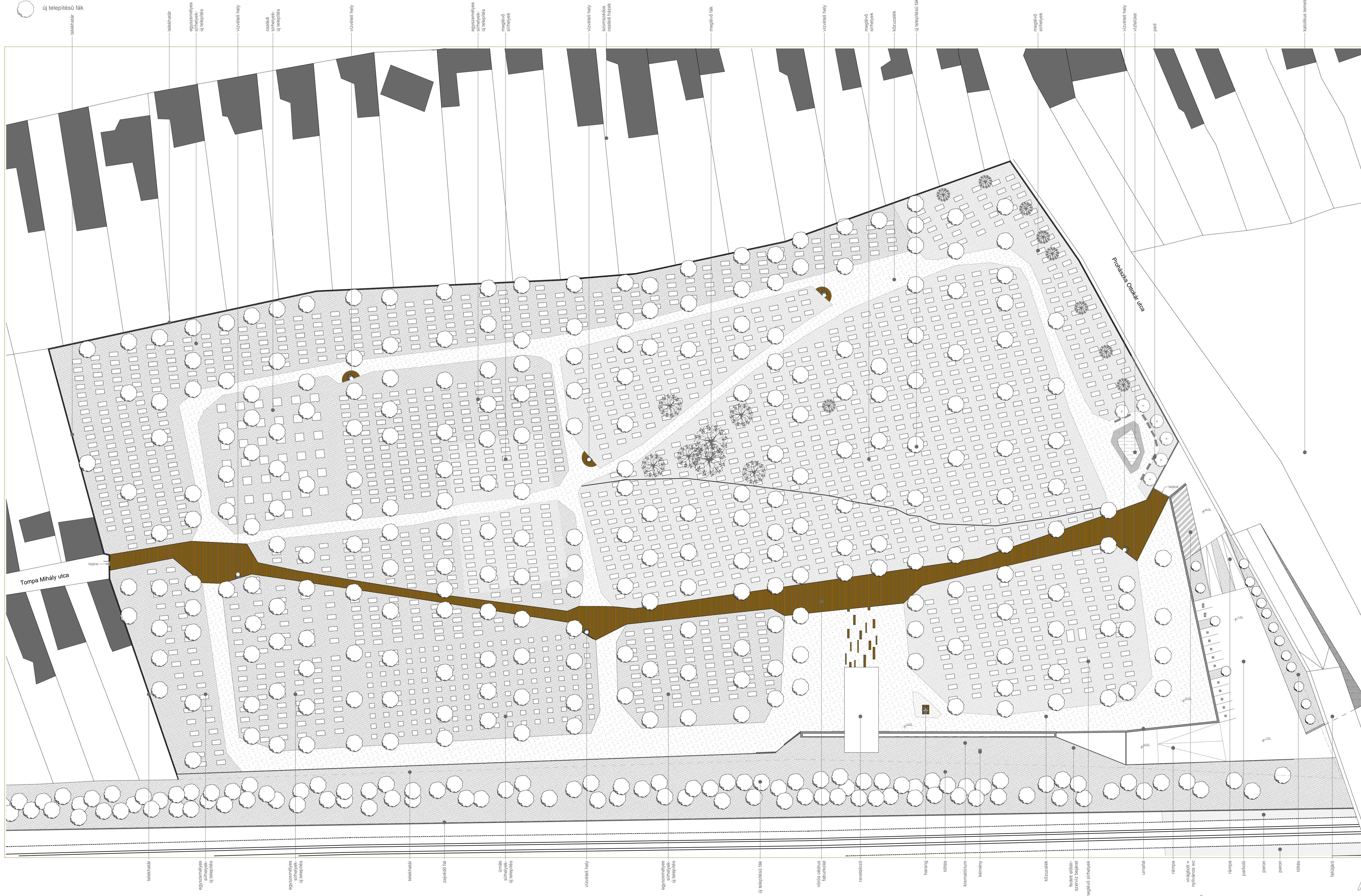
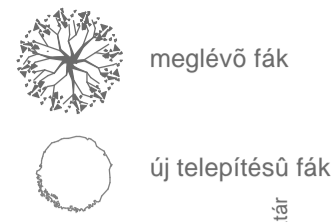


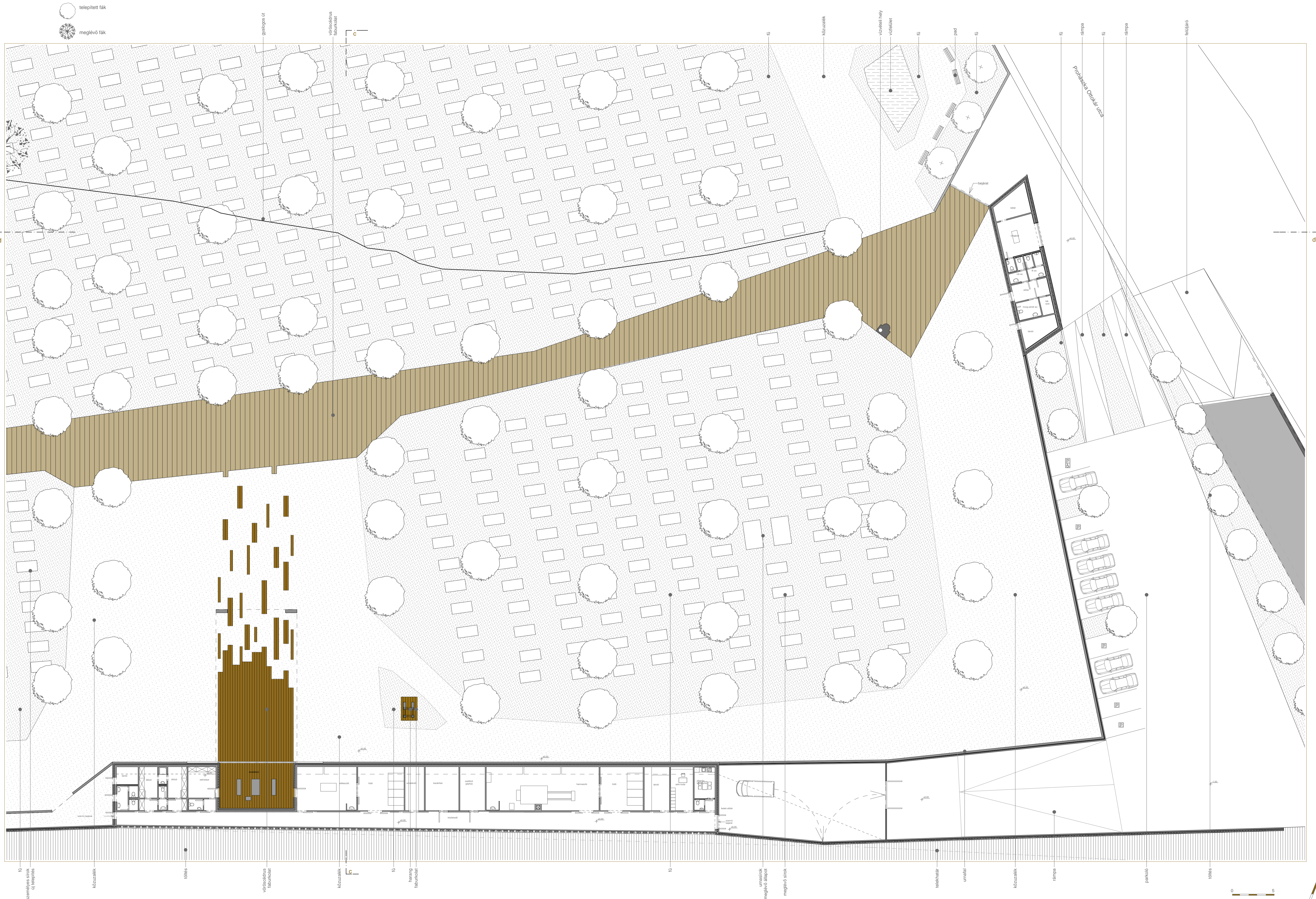
református temető, tervezési helyszín

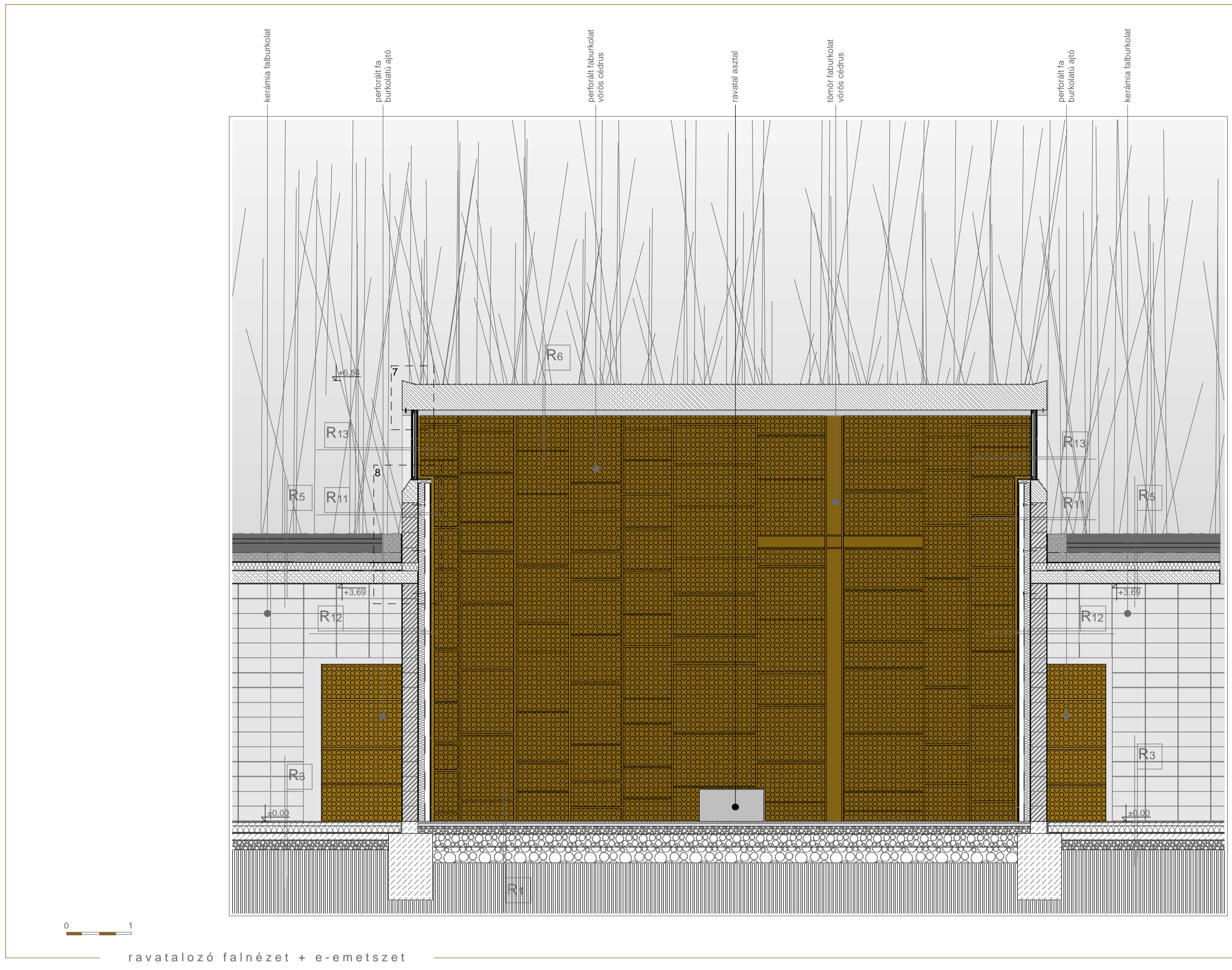
A református temető a település egykori határán található beépítve a családi házak és a vasútvonal közé. Vele szemben van a katolikus temető. A két temető között lévő út felvezet a vasútvonal feletti átívelő felüljáróra, amely átvezet az új családiházak területre, alatta pedig a Bicske-alsó vasútállomás található.

A református temető két irányból közelíthető meg. Az egyik, autós megközelítés a Prohászka utca felől van, a másik gyalogos bejárat pedig a Tompa utca felől van.

tervezési terület és környezete







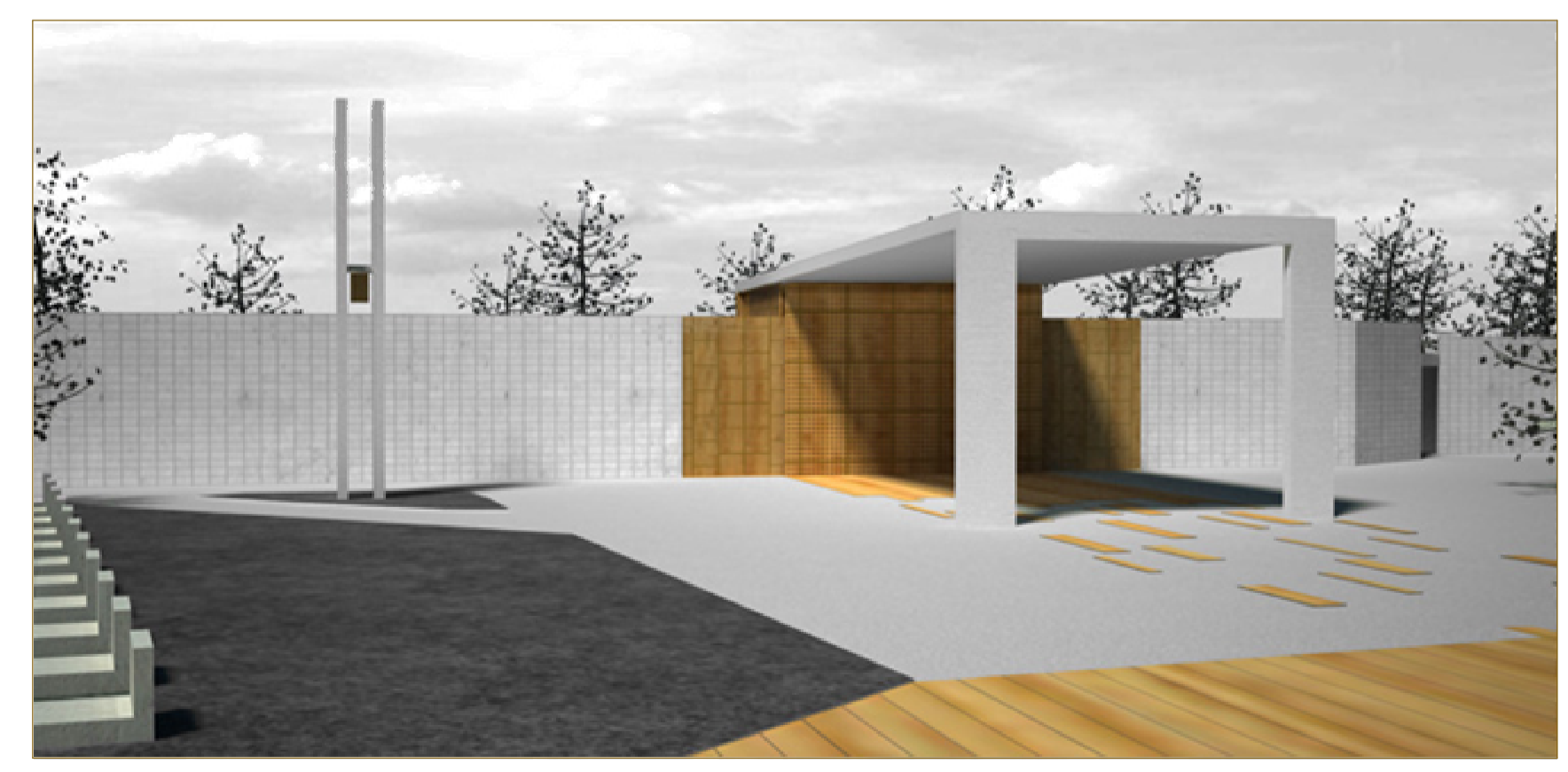
ravatalozó falnézet + e-emetszet



zsalukó falazat minta

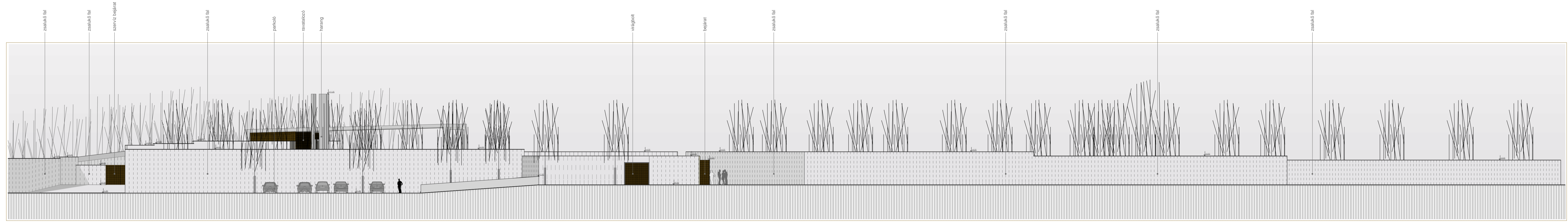


vörös cédrus faburkolat minta

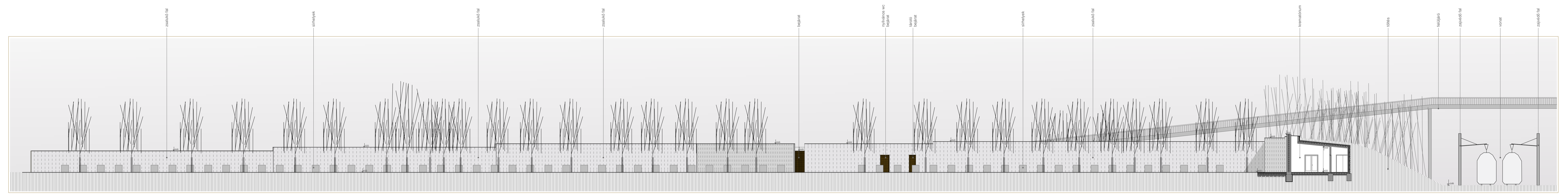


modellfotók

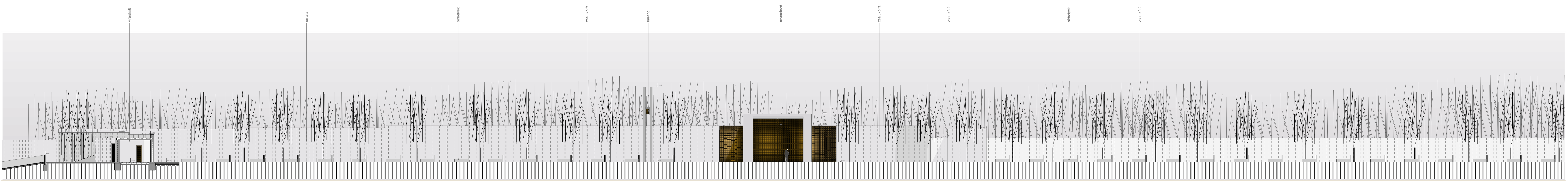




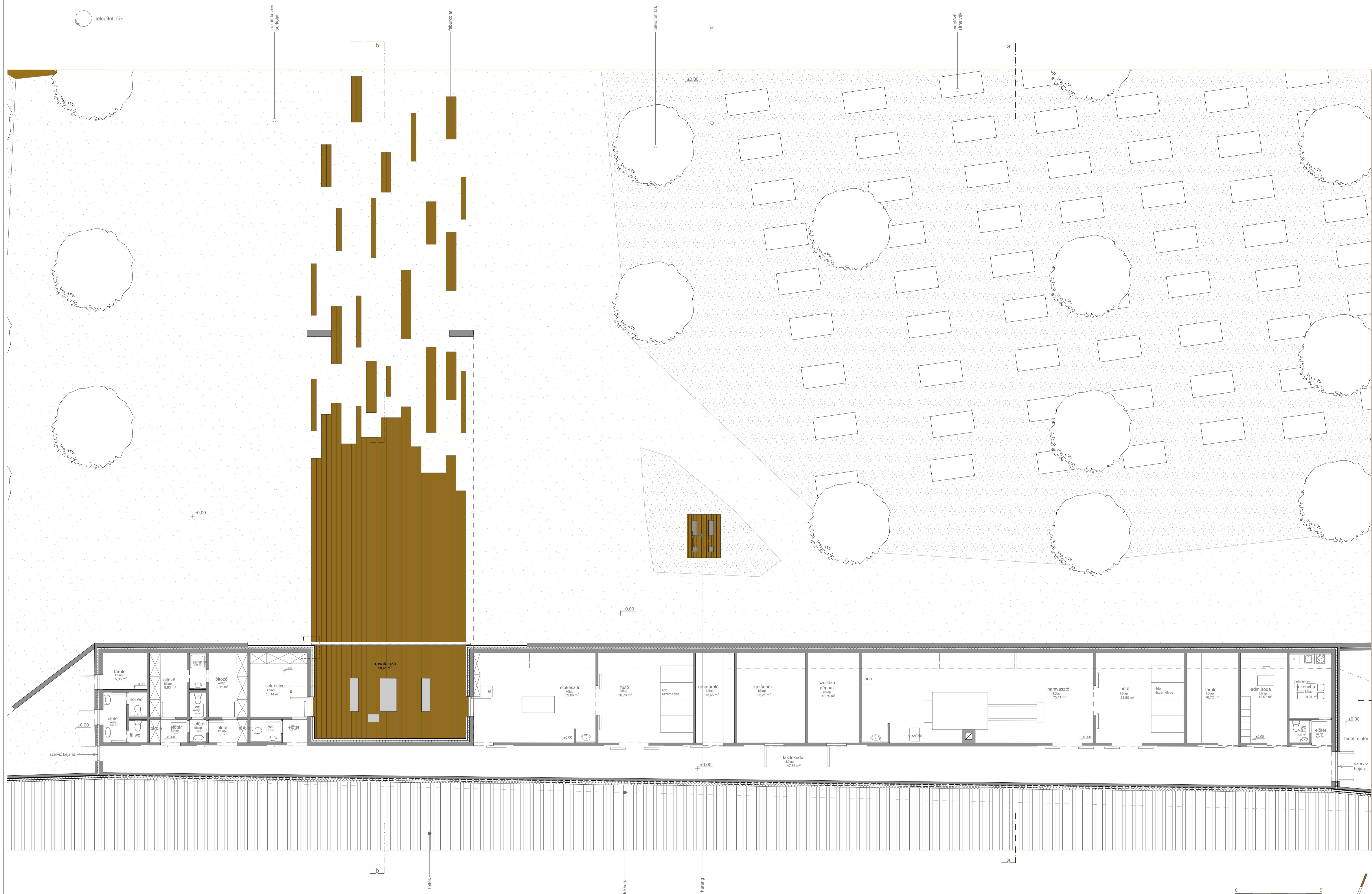
utcai homlokzat



ravatalozó metszete a hűtőn keresztül + utcai belső homlokzat \_ c-c metszet



ravatalozó homlokzata + virágbolt metszete \_ d-d metszet



telepített fák

zöld térszomszagos burkolat

faburkolat

telepített fák

megjövõ sírhelyek

±0.00

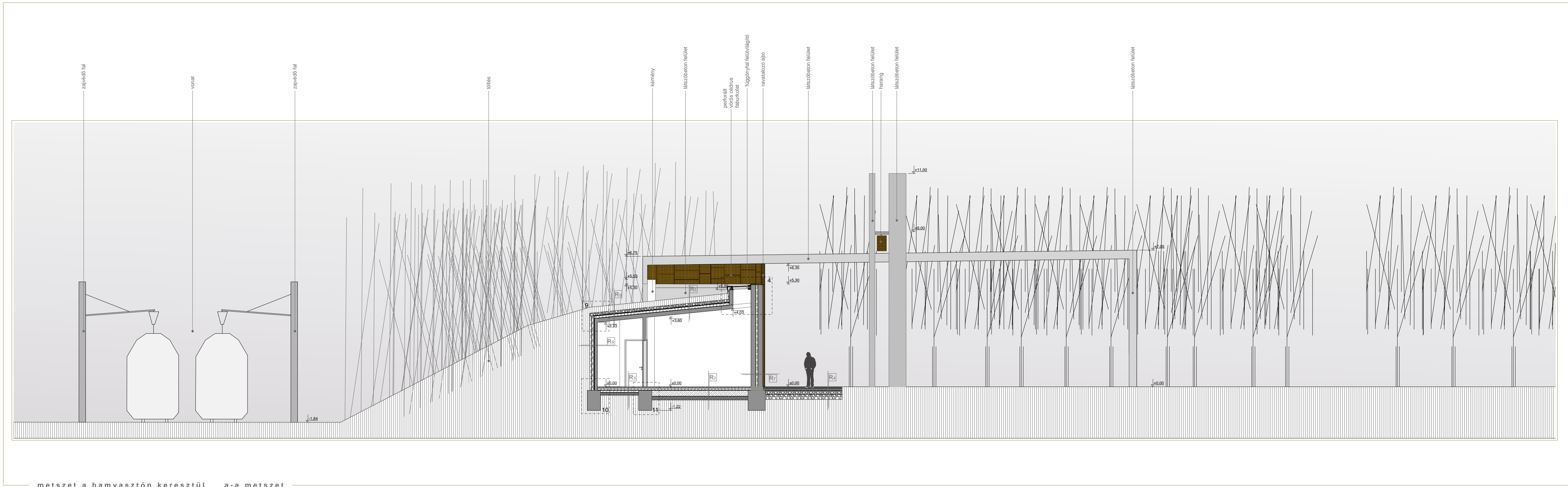
±0.00

±0.00

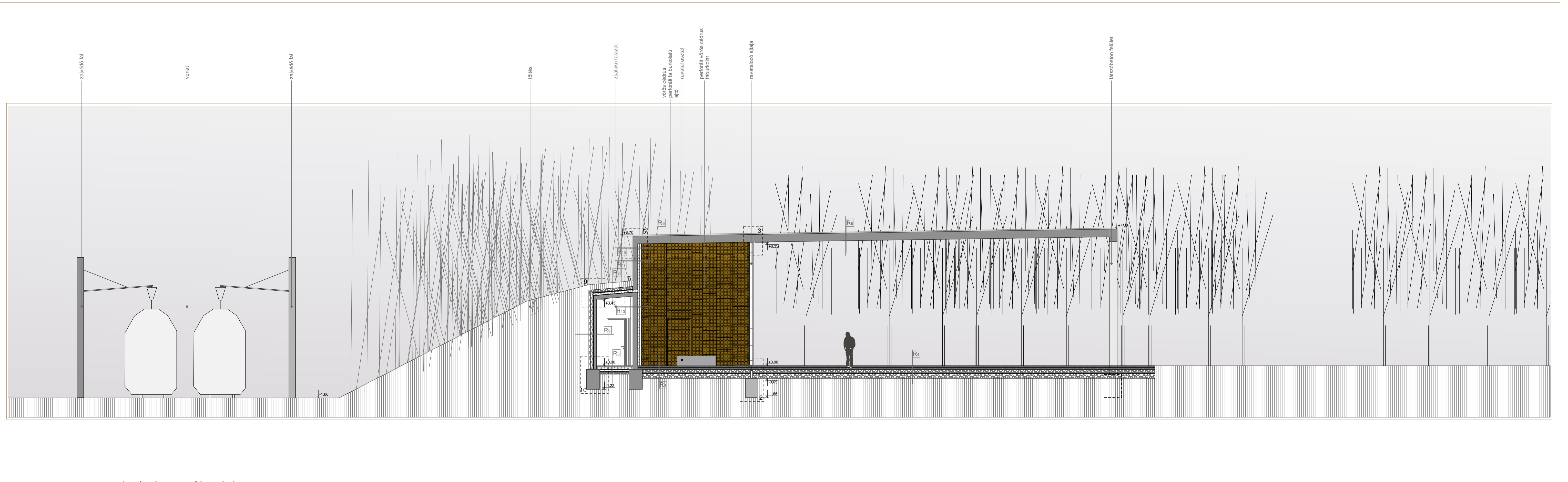
szervíz bejárat

fedett előtér

szervíz bejárat

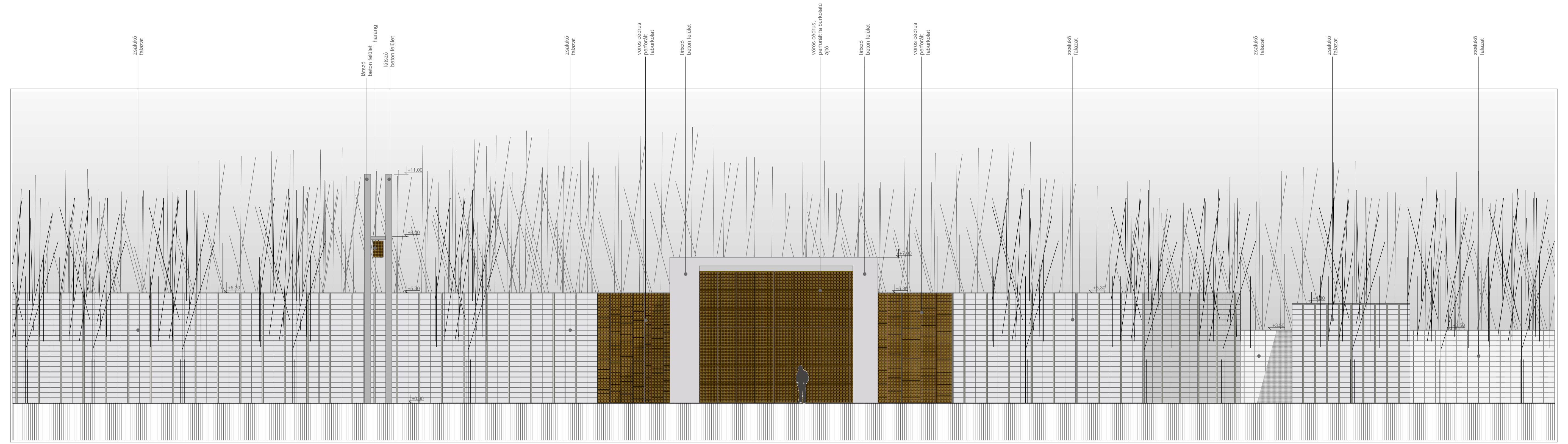


metszet a hamvasztón keresztül \_ a-a metszet

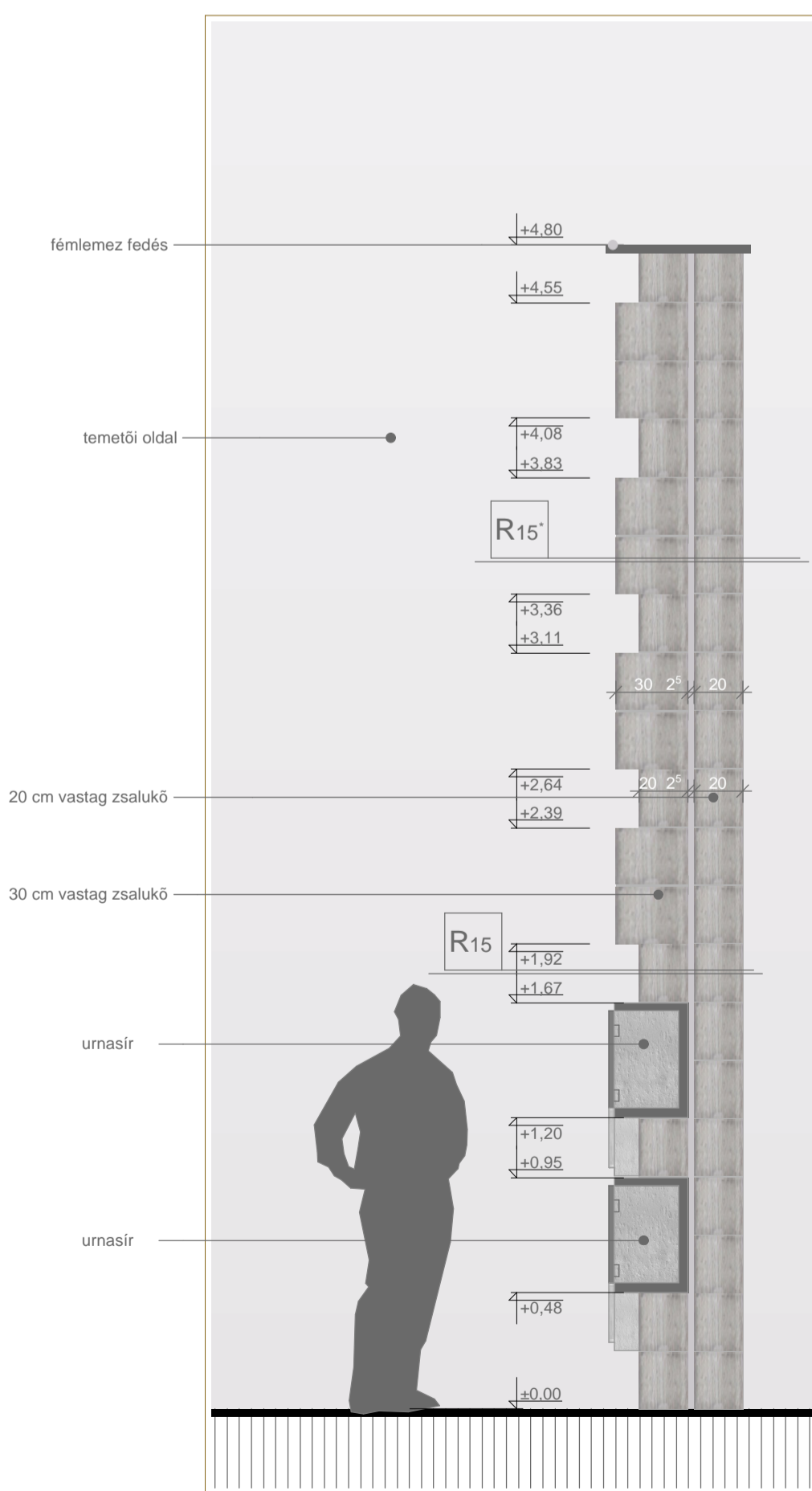


metszet a ravatalozón keresztül \_ b-b metszet





ravatalozó homlokzat



urnafal nézete és metszete

