

Weiss Manfréd Művek

alapítva 1893-ban

Csepel

Szabadkikötő

Volt Csepel Művek területe ~ 200 ha

város a városban

Észak-Csepel

Csepeli Munkásotthon

Városközpont

Helytörténeti gyűjtemény a Királyerdei Művelődési Központban



A gyárterület integrációja a városi szövetbe

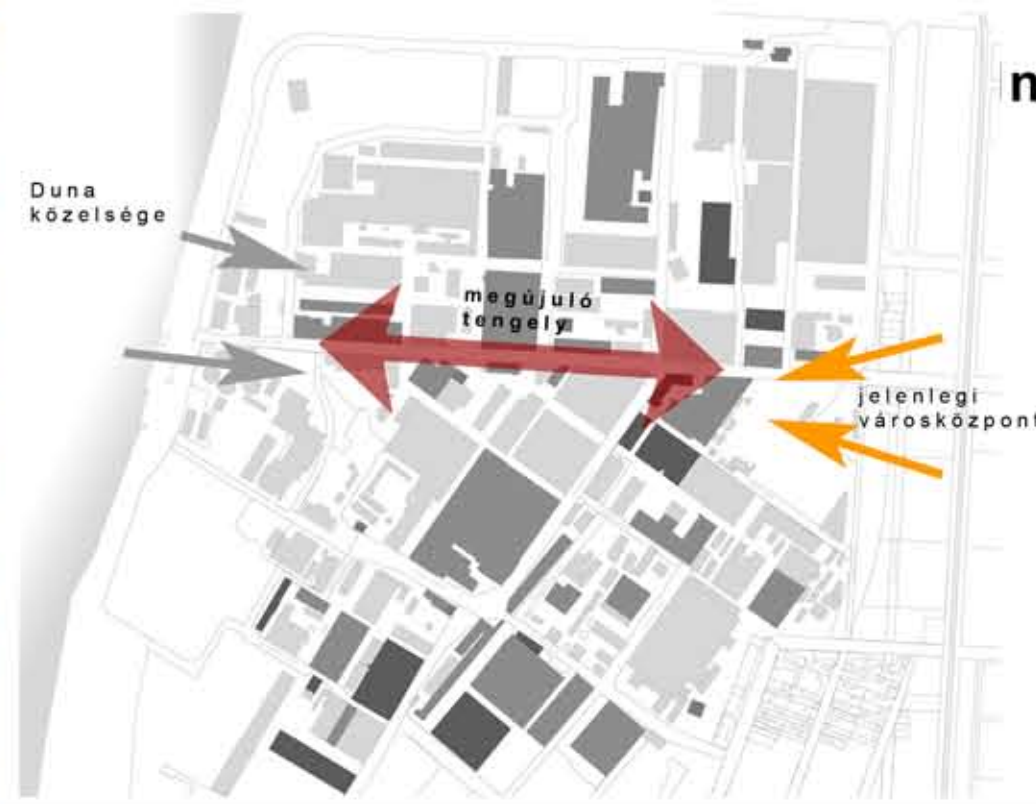
Csepel Integrált városfejlesztési stratégiája

Az integrációval együtt vegyes funkciójú terület alakul ki, amelyen jól megfér egymás mellett a hagyományos és sikeresen működő ipari tevékenység, a kiskereskedelem, a vendéglátás, a lakóházak építése (első sorban a Duna-parti része) és egyfajta **turisztikai** szerepet betöltő területrész.

A környékbeli ipari parkok kedvezőbb és fejlettebb pozícióban vannak, kevesebb a kötöttség, így a CSM számára nem a logisztikai központtá válás a megoldás.

A kerület turisztikai koncepciója is ezt a területet célozza meg, amelyen keresztül össze lehetne kötni a belvárost a **Dunával**.

Identitásválság, a régi funkcióra irányuló kereslet megszűnése után nem végbe a mai kor keresletének megfelelő szerkezeti átalakulás.



Infrastrukturális fejlesztések a kerületben

Gerincút (É-D-i regionális főútvonal) megépítése, mely tehermentesíti a belvárost, könnyebb megközelítést biztosít a Csepel Művek területének is

Észak-Csepelen a Galvani **híd** és a Illatos útról nyíló **híd**

Csepel központja és Albertfalva közti **híd**

4-es metró, É-D-i regionális gyorsvasút

Menetrend szerinti **buszjárat** a volt Csepel Művek területén, ezáltal újra bevonva a területet Csepel vérkeringésébe

Célterület: gyár legrégebbi, északi része



Szent Imre téri templom



Helyi Érdekű Vasút



Víztorony



1-es kapu



Az **északi** területrészek intenzíven hasznosított területek, a közhasználatú utakon kívül szinte teljes mértékben beépítettek

A CSM **déli** részén nagyobb a zöldterületek aránya, ez a terület alapvetően karakterhiányos, épületei jellegtelenek, egy része alulhasznosított.

Szent Imre tér
II. Rákóczi Ferenc út

Ipari tevékenység mellett érezhető az **eltolódás** a kereskedelmi és szolgáltató tevékenység irányába

Egymással **mozaikszerűen** keveredő eltérő korú és állagú épületállomány

Zöldfelületi hiányok

Értékes és értéktelen **építészeti karakter** együttélése

■ fővárosi védelem alatt álló épület ■ fővárosi védelemre ajánlott épület ■ óvóhely ■ egyéb ipari épület



Egykori huzalhúzó üzem

Belváros- Duna tengelyen helyezkedik el, amely a gyár legrégebbi része

1913-ban épült, 1938-ban felújították feltehetően

Terjedés az nyugati szárnyak előtt, szoborszerű hatás a Színesfém utca felől

Óvóhely is kapcsolódik az épületegyütteshez

A bombakár nem volt jelentős

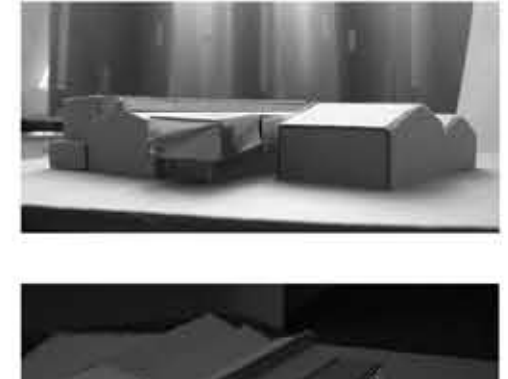
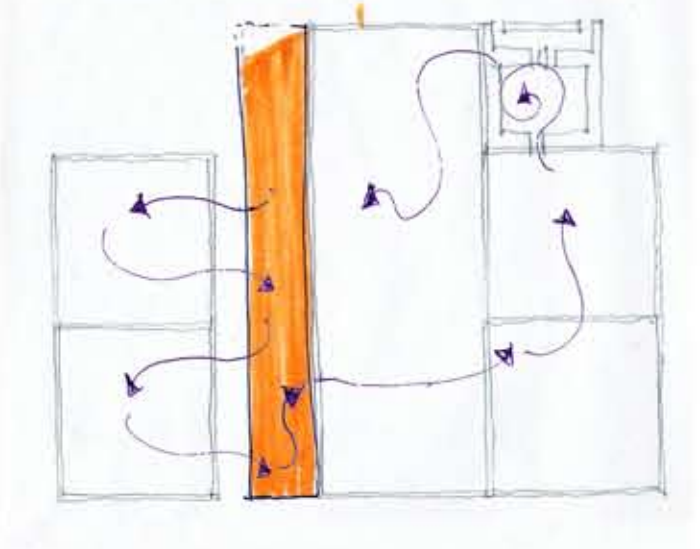
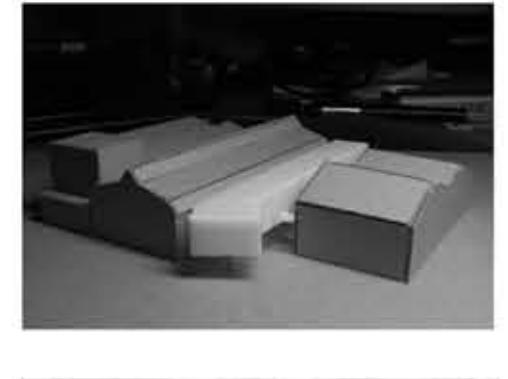
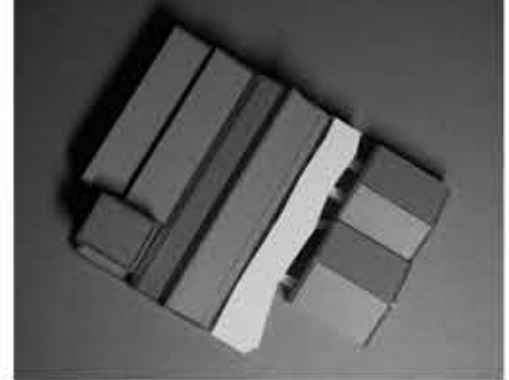
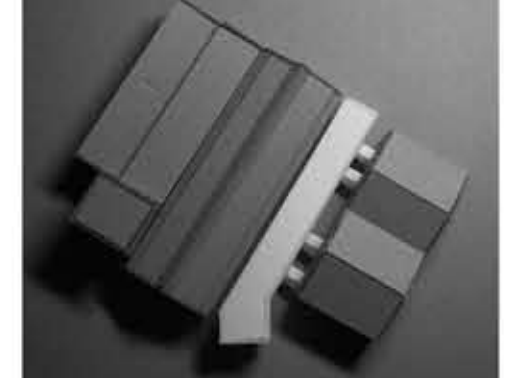
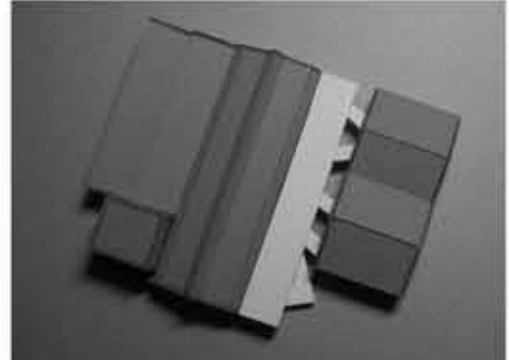
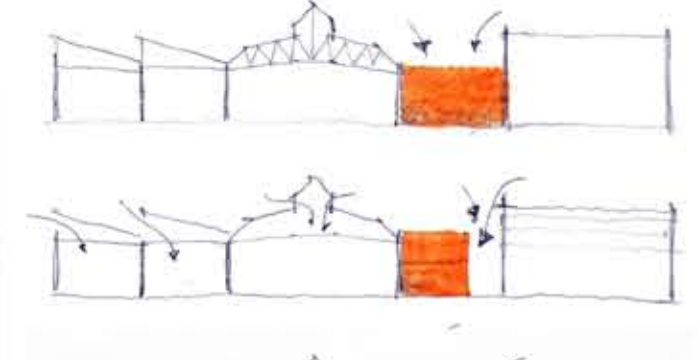
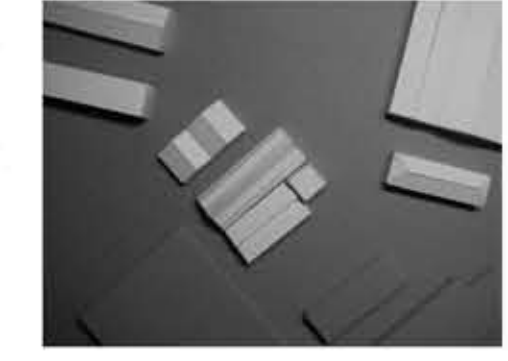
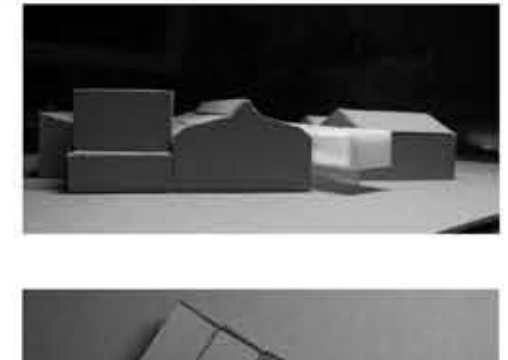
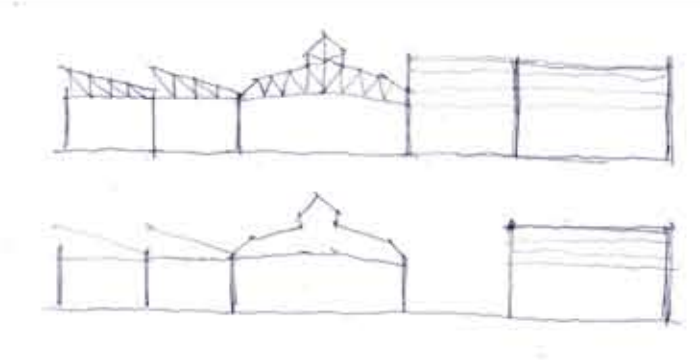
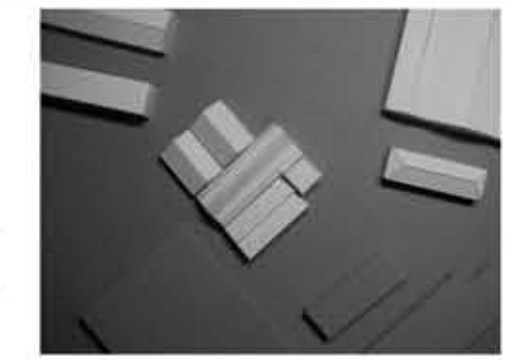
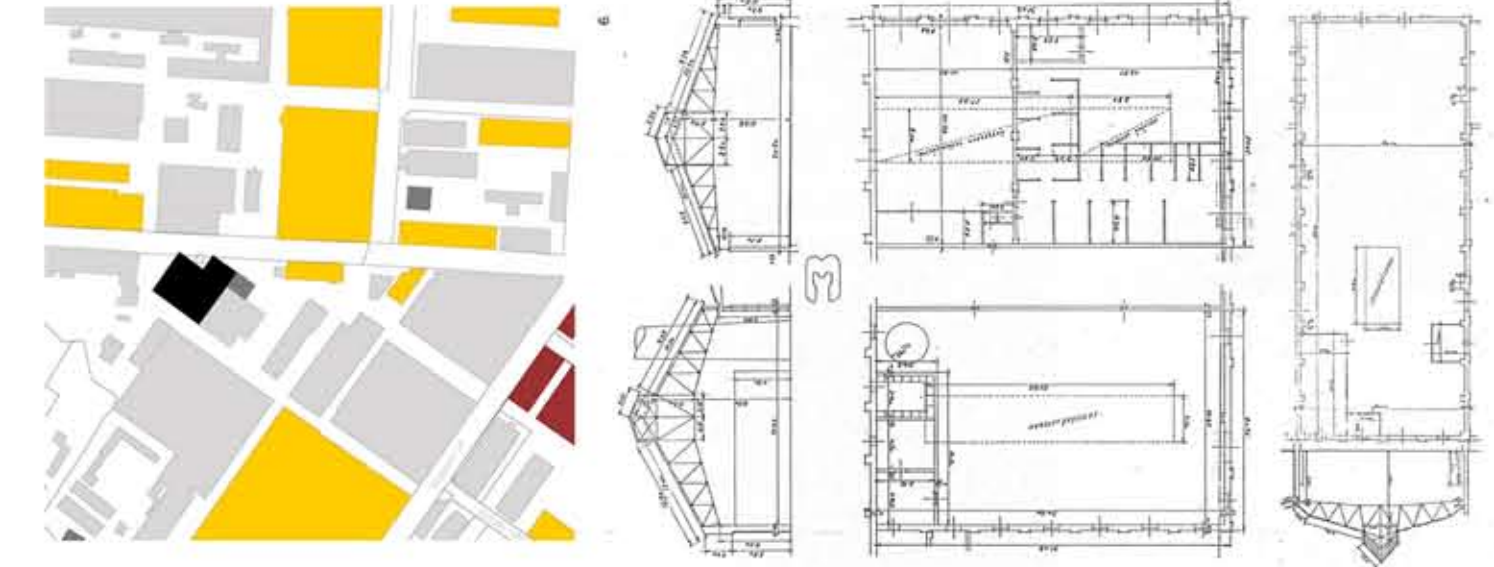
"A tízes évek elejéről származó belső **acél rácsostartó** lefedés fontos, s ezt csak a külső homlokzattal egységben lehetne megővni. Talán a nyílászárók rekonstrukcióján kívül más részletgazdagságra nem feltétlenül érdemes törekedni"

"A több csarnokból álló épületegyüttes homlokzata lényegében fennmaradt. Helyenként nyílásfalazás, új nyíláskialakítás, a nyugati oldalán vasbetonvázis falmege erősítés módosította az összképet"

Forrás: Kalmár Miklós tanulmányából

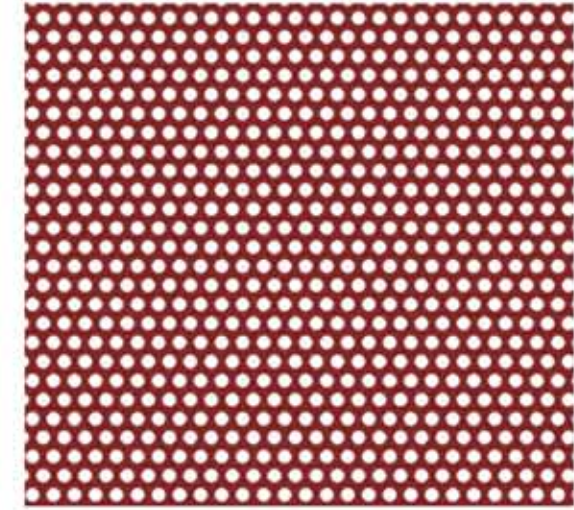


Csarnokegyüttes felépítése

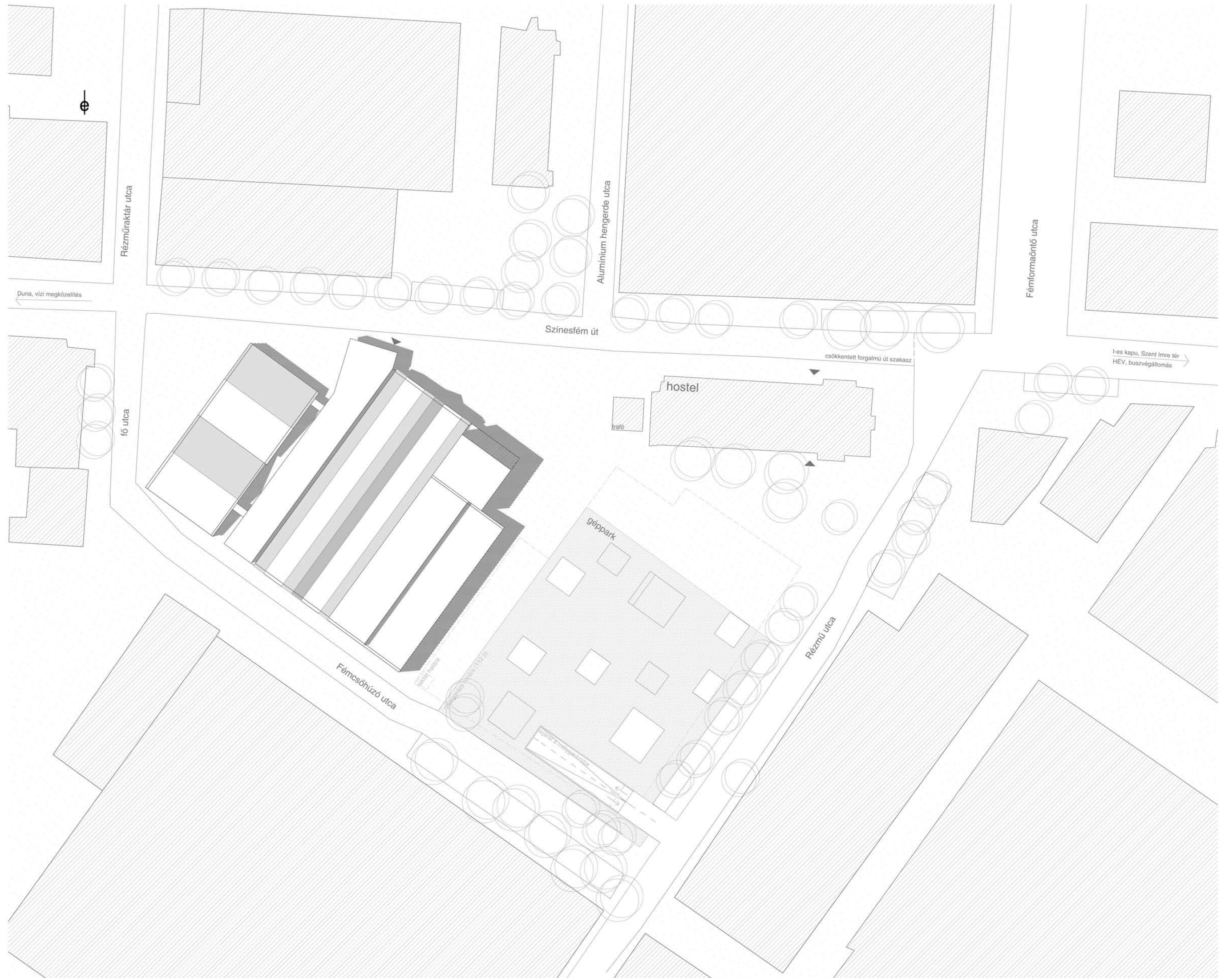
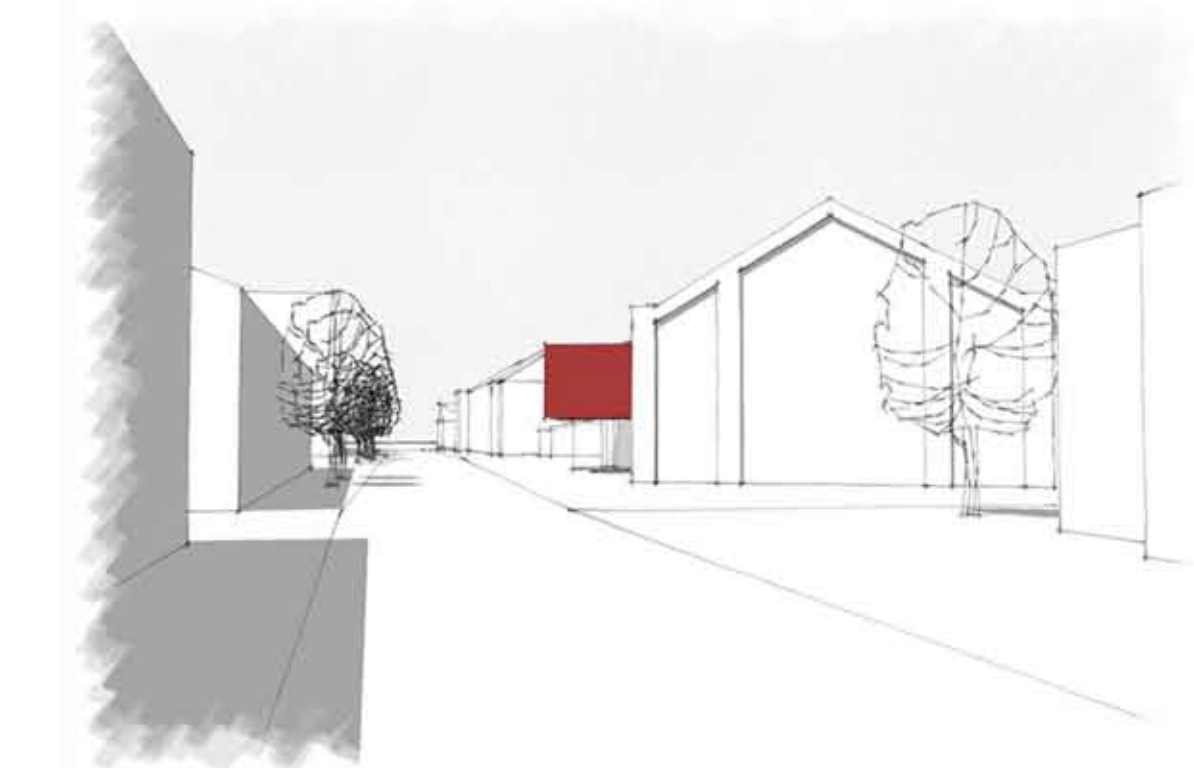
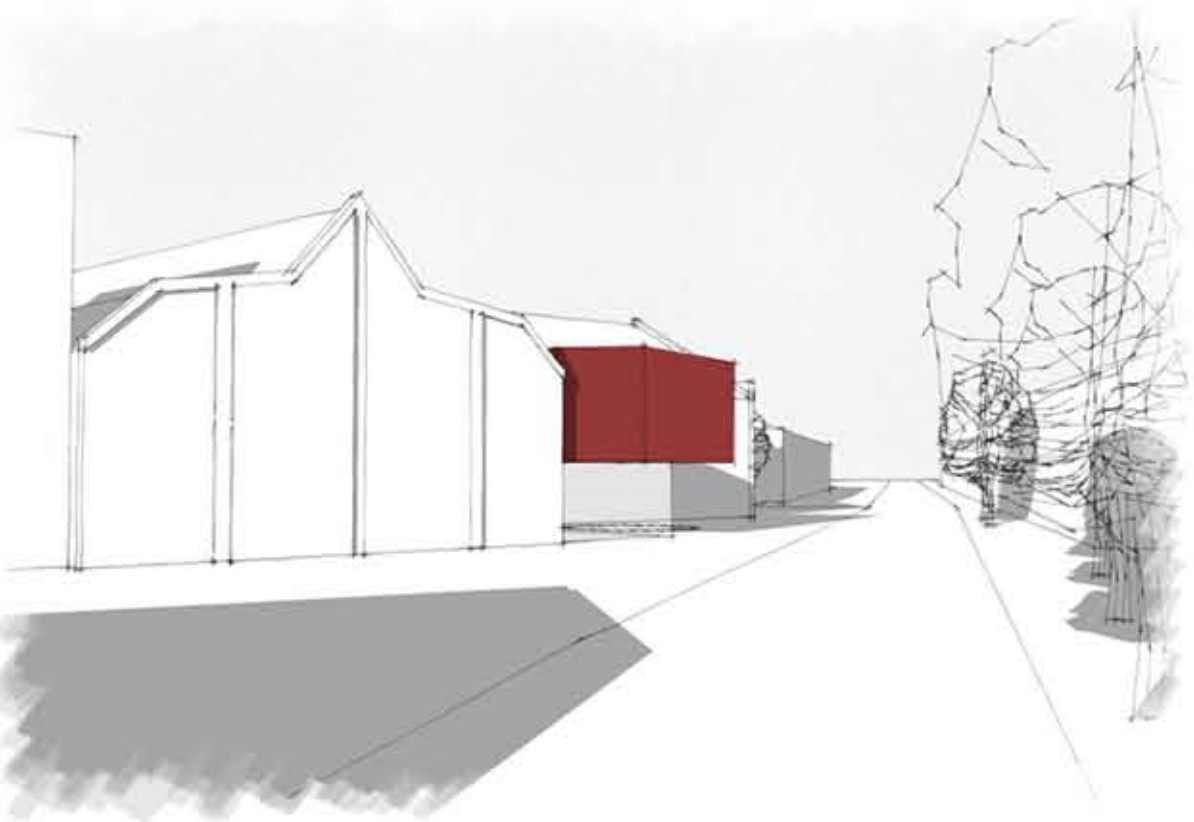
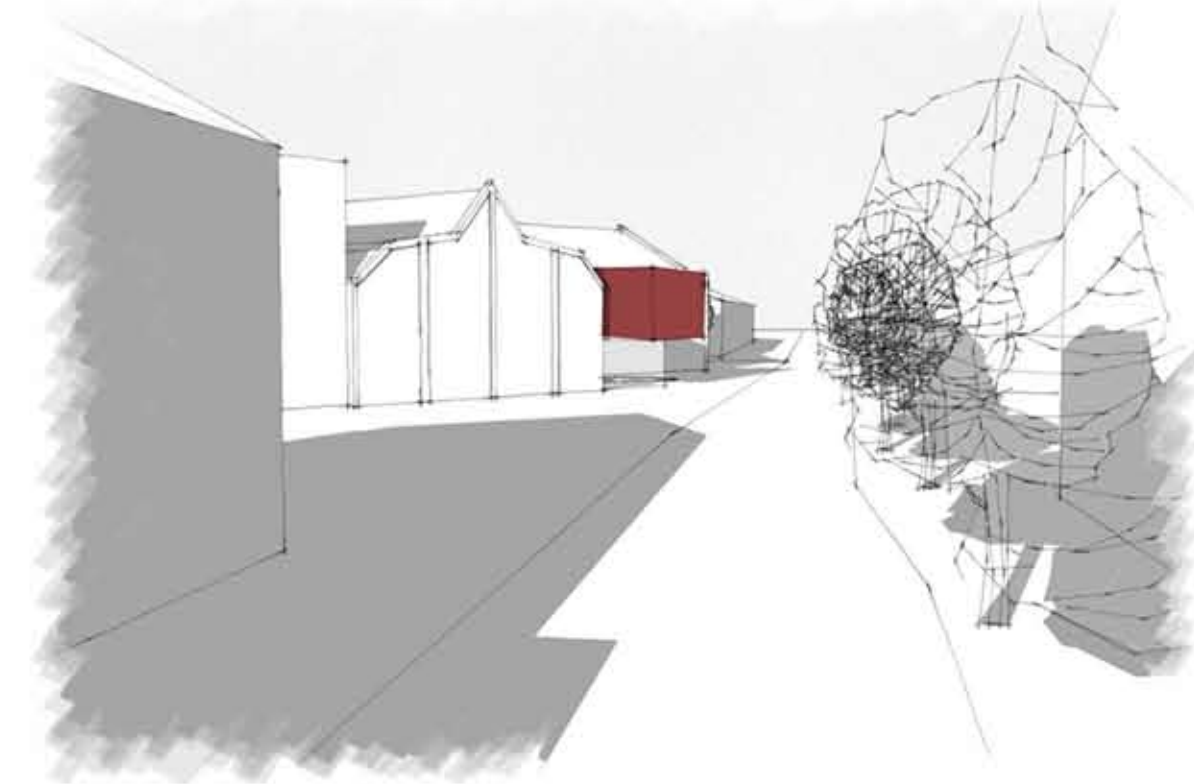
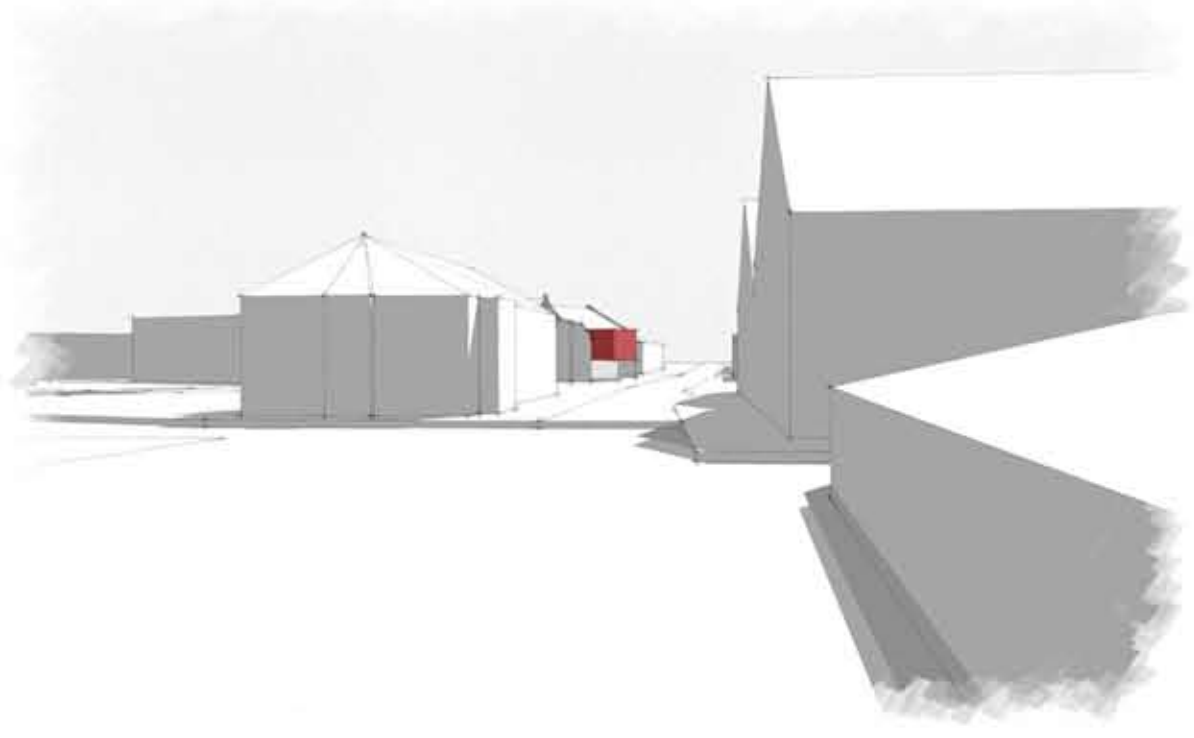
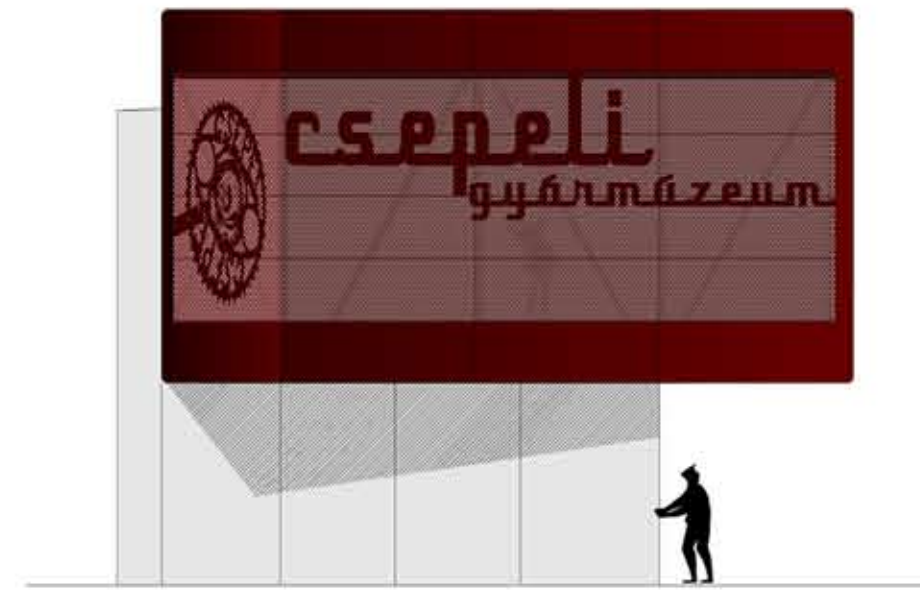
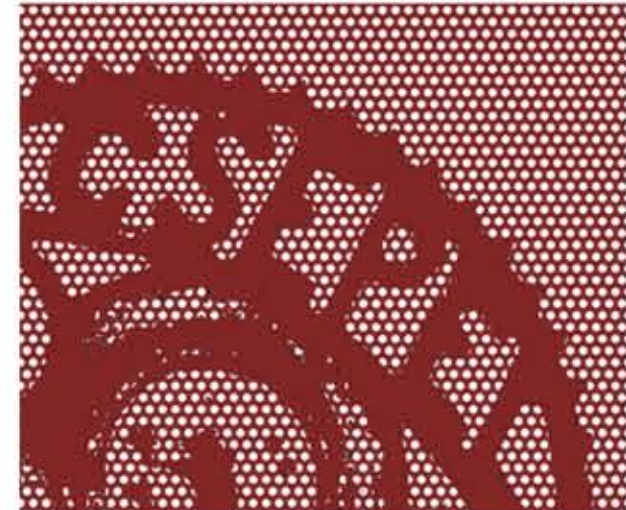


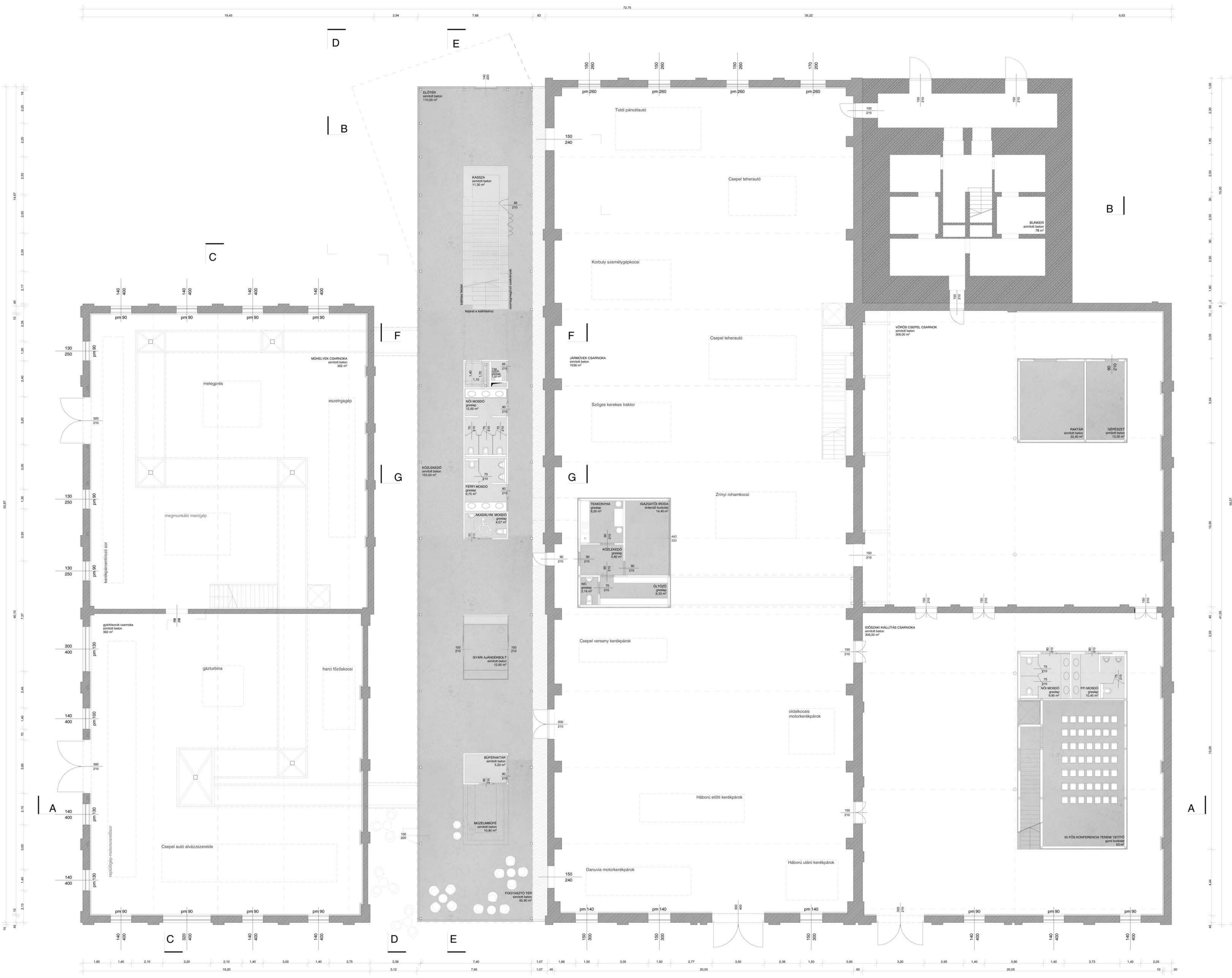


+



=











Csepeli Gyármúzeum

Avarkeszi Kátlalin

diploma

dél-nyugati homlokzat

m.1:100

2010.05.04.



Csepeli Gyármúzeum

Árvárkeszi Katlalin

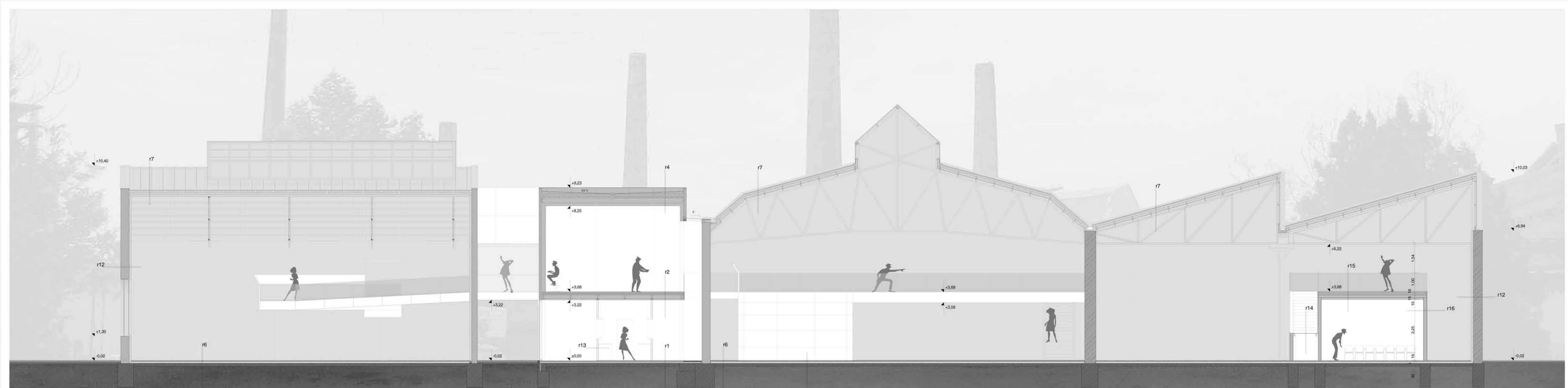
diploma

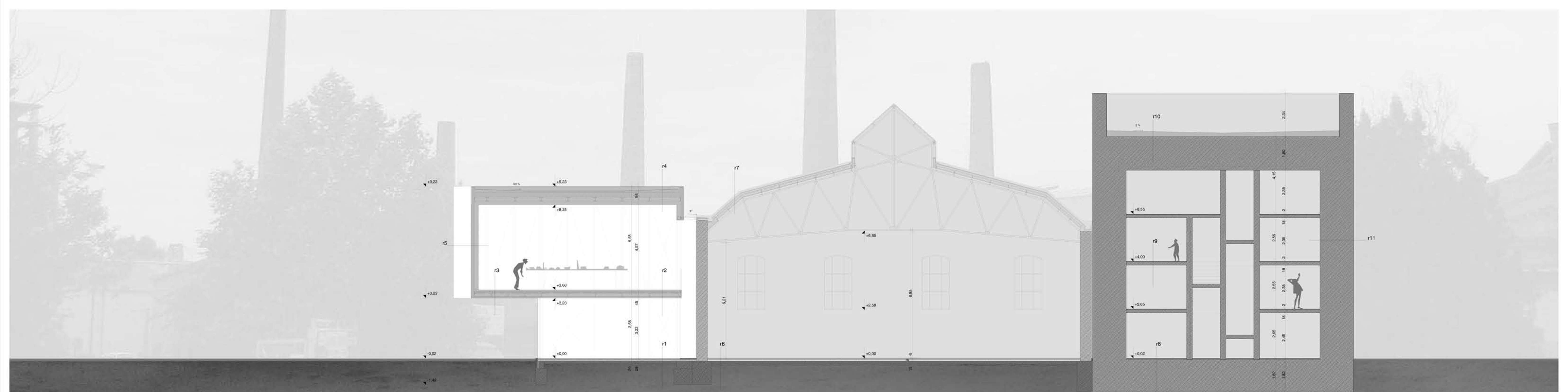
észak-nyugati homlokzat

m:100

2010.05.04.









Csepeli Gyármúzeum

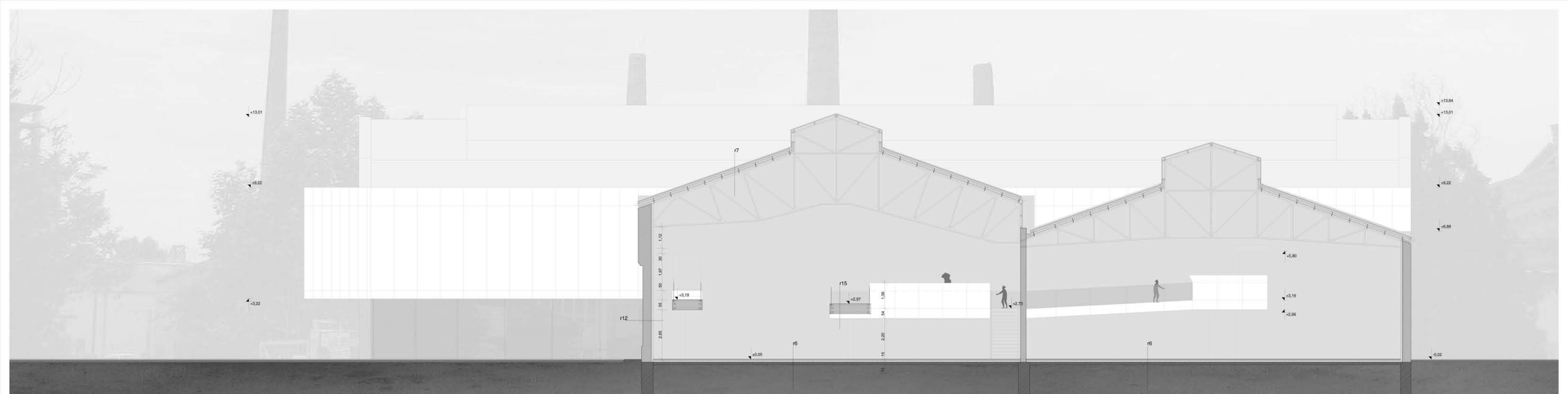
Avarkeszi Katalin

diploma

E-Emetszet

m.1:100

2010.06.23.



Csepeli gyármúzeum

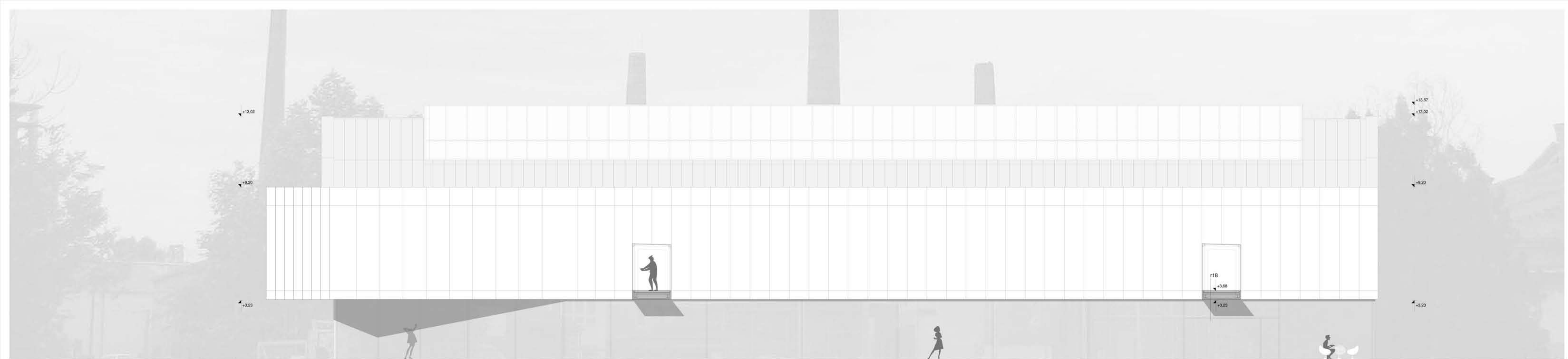
flvarkeszi kálalin

diploma

C-C metszet

m.1:100

2010.05.04.



Csepeli Gyármúzeum

Avarkeszi kálalin

diploma

metszet-homlokzat

m:100

2010.05.04.