

Szilágyi mesterséges település. A 110 éves falu merőleges utcahálózatával a térképen szabályos téglalapot formáz.

Létrehozását az 1894-es évi mezőgazdasági telepítési törvény tette lehetővé. Apatin-Újtelep néven hozták létre a kis római sánc mellett fekvő apatini, bácszentiváni és szondi kincstári fölgyerdők kiirtásával. Nevét Szilágyi Dezsőről, az akkori igazságügyi miniszterrel, a telepítési törvény javaslatának benyújtójáról kapta, 1903-ban.

A telepítések oka egyrészt az volt, hogy sok falu kevés megművelhető területtel rendelkezett, és ezért állami kincstári birtokokon és telepítési telepeken biztosították helyet a földművelésre, másrészt pedig az, hogy ellensúlyozni szerették volna a századfordulós nagyvárosok pompázatos építkezéseit, és ezért a szegényebb néprétegeket 50 éves lejáratú, alacsony kamatozású állami kölcsönhöz juttatták.

Az új lakosok származási helye Bács-Bodrog vármegye több mint 50 különböző települése. Egy-egy család 20 hold területet kapott, ebből fél hold házhelyet, kétszoba-konyhás lakóépülettel, 1,5 hold kenderföldet, 14 hold szántót és 4 hold szattalan legelőt 8000 koronás vételárért. A telepes házakat az apatini építőmesterek köművesei és ácsai építették egységes terv szerint.

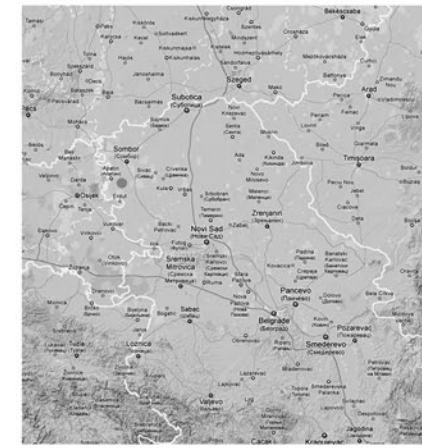
A 260 házhelyes településen 1903-ban 1270-en, 1906-ban 1592-en laktak. Ebben az évben fejeződtek be a főterei neogót stílusú római katolikus templom (Szent István) munkálatai. Nem sokkal később felépült a falu iskolája, óvodája és plébániája is. 1910-re pedig megépült a Szilágyit Szonddal és Prigrevicával összekötő vasútvonal.

A lakosság leginkább földműveléssel és állattenyésztéssel foglalkozott. Kiemelkedő volt a kiváló minőségű dohány termesztése, a tejszövetkezet pedig napi 50 ezer l tejet adott el a szomszédos településeken. 40 iparos is élt a faluban, akik a lakosság különböző igényeit szolgálták ki és segítették a gyorsabb fejlődését.

1918-ban új nevet kap a falu: Szviljojevo (Szviljojevó). Nem tudni, mit jelent, és miért adták ezt az elnevezést.

Az 1930-as évekre Szilágyin egyesülete volt a tűzoltóknak, a sportolóknak és létezett kultúrkör is. Volt több olvasókör és ifjúsági egyesület is. Bár a lakosság különböző helyekről érkezett, mégis sikerült létrehozniuk egy egységes népviseletet, amelyben a néptáncosok a falujukat a mai napig képviselik.

A 90-es évek elején kezdődő délszláv háború a lakosság összetételének kicserélődését eredményezte. Az akkor kb. 1300 lelket számláló falu zömében magyar származású lakosainak fele a jobb megélhetés reményében kivándorolt. A megüresedett házakba Horvátországból és Boszniából menekülő szerbeket telepítettek be. A 2002-es népszámlálás adatai szerint Szilágyinak 1364 lakosa volt, ebből 792 magyar nemzetiségű.



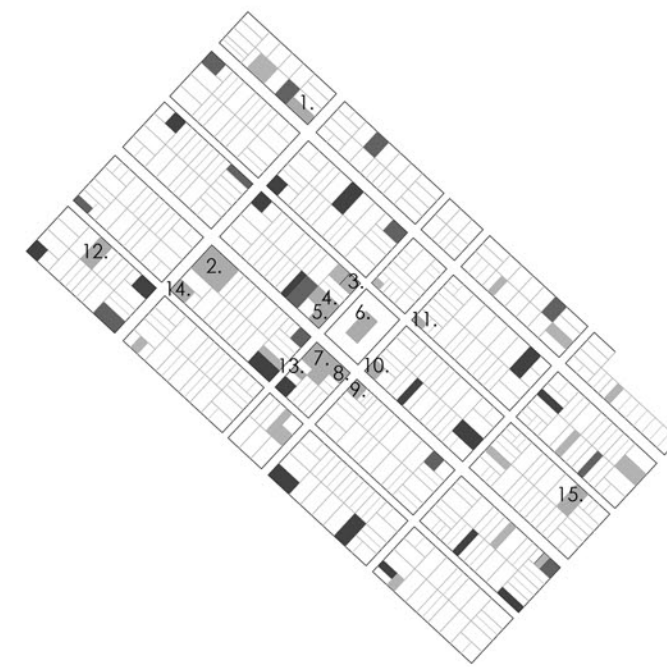
A telepítés előtti térkép, 1888-ból



Szilágyi, a telepítés után, 1910-ben



1963-ban készített térkép



Mai állapot

- festéküzem 1.
- szövetkezet és benzinkút 2.
- művelődési ház 3.
- községháza 4.
- egészségház 5.
- templom és templomkert 6.
- iskola 7.
- plébánia 8.
- tűzoltóotthon 9.
- óvoda 10.
- idősek otthona 11.
- baromfitelep 12.
- posta 13.
- tejüzem 14.
- gyógy- és fűszernövénytermesztés 15.



- Jelmagyarázat:
- üres telkek
 - üres, romos házak
 - egyedül élő idősök, vagy jó állapotban lévő üresházak

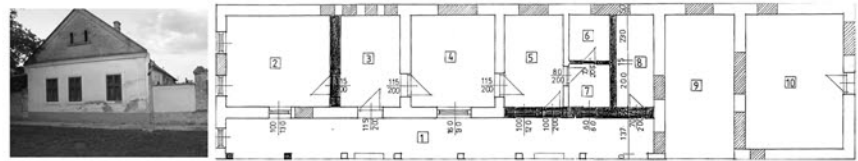
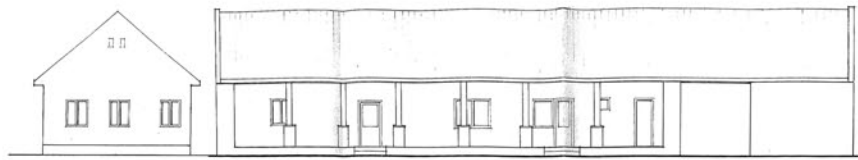


É p í t é s z e t i k a r a k t e r



Még fellelhetőek a telepítés idején épült házak hagyományos formái (ezek az épületek helyenként rossz, romos állapotban vannak, de általában tatarozták, kibővítették vagy átalakították őket a mai igényeknek megfelelően).

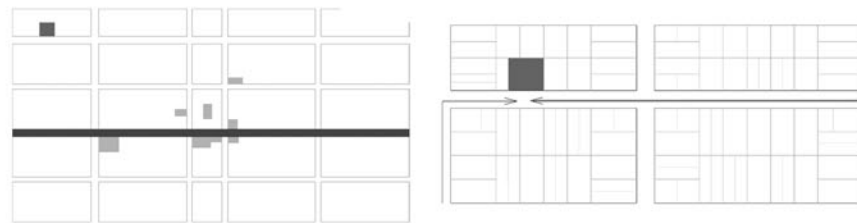
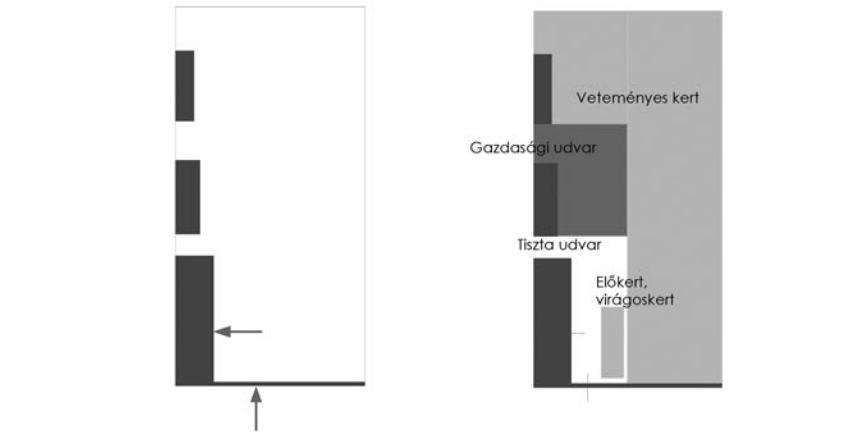
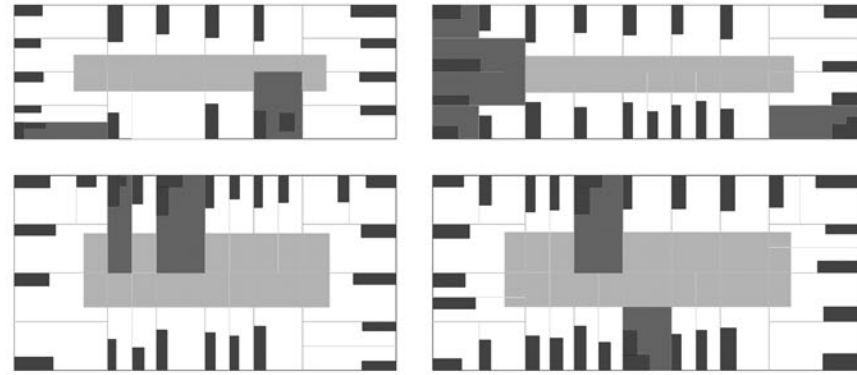
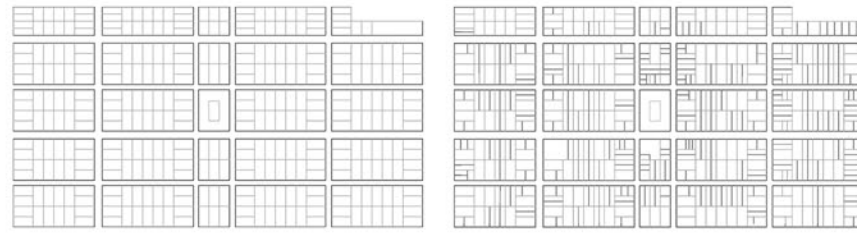
Anyaghasználat: a homlokzatok túlnyomó többsége vakolt, helyenként téglaburkolatú, a falakszerkezetek vályogból vagy kisméretű téglából falazottak, a tetőszervezetek hagyományos fa ácsszerkezetek, cserép anyagú tetőfedéssel.



H a n g u l a t k é p e k



B e é p í t é s , j e l l e g z e t e s s é g e k , t e l e k h a s z n á l a t



Az eredeti, telepítés szerinti telekosztás:
40*80 m-es telkek, 20 illetve 30 m széles utcák.

A telepítők elképzelése alapján idővel a telkek megfelelővé váltak, a féltelkekre a családok gyermekei építettek házat.

A jelenlegi telekosztás:

A telekfelezések néhol megtörténtek, néhol nem. Helyenként harmadolások, és más „darabolások” is megfigyelhetők.

A településre alapvetően a **fésűs** beépítési mód jellemző, de nem idegen az épületek utcával **párhuzamos** elhelyezése sem (néhány lakóépület, iskola, művelődési ház, stb.).

A **tömbvégeken** a házak mindig a rövidebb utcára néznek.

Saroktelkek esetén az épületek vagy megtartják ezt a rendet (ekkor a hosszabb utcára néző homlokzatuk teljesen zárt) vagy pedig L alakban mindkét utcába „befordulnak”.

A 70-es években több **sátorotetős** ház is épült.

Az utcáfrontra a tömör, erőteljes hatású **kerítések** jellemzők, melyeket téglából falaztak.

Az oldalhatárokon, kertek felé is kerítések húzódnak, ezek azonban már „átláthatóbbak”, általában drótból vagy fából készülnek.

A máshol csupán jelképes telekhatárvonalak

A telkekre a bejárás mindig **kapun** át történik, majd pedig a „tisza udvarról” juthatunk be az épületbe.

A telepes házaknál előfordul, hogy az utcai homlokzaton is található egy **ajtó**, mely a tornácra nyílik, ezt azonban idővel nem használták.

Telekhasználat: a telkek 3 részre tagolódnak, az udvarokat mindig kerítések választják el

A falu központján egy **forgalmas főút** halad át, a főbb intézmények is e mellett találhatóak. Tervezési területem ettől távol esik, a kisebb utcákra pedig csak **gyér közlekedés** jellemző.

A telkek megközelítése is a **központ** felől történne, a gyerekek iskolába,



A háború okozta elvándorlások és a negatív születési mutatók eredményeként az iskola magyar osztályait a meg-szüntetés veszélye fenyegeti. Az elmúlt 5 évben közel százán haltak meg, és csak 10-15 olyan gyermek született, akik vélhetően szilágyi lakosok is maradnak. Az iskola 8 magyar tagozatába 47 gyerek jár, szeptemberből nem indul magyar első osztály. Az óvodát 9 magyar és 21 nem magyar ajkú gyerek látogatja.

Egy csiksomlyói látogatás után, ahol a résztvevő szilágyiak megismerkedtek Bőjte atya eddigi tevékenységével, született az ötlet egy gyermekotthon létrehozásáról, ahová árva illetve nehéz anyagi helyzetben lévő gyermekeket fogadnának be. Az egyházközösség e célból Orcsik Károly atya vezetésével, adományok segítségével egy ingatlant vásárolt meg a faluban. A felújítási munkálatok már megkezdődtek, a munkaakciókban a helyi lakosok nagy számban vettek részt.



Bőjte Csaba ferences szerzetes 1993-ban nyitotta meg a dévai ferences kolostor felújítás alatt álló épületében a Magyarok Nagyasszonya Gyermekotthont. Mára a dévai otthonban már több mint 300 gyermek él, a Szent Ferenc Alapítvány különböző intézményeinek szárnyai alatt pedig több mint 1800 kiskorú nevelkedik.

Gyermekvédelmi központokat, magániskolákat, kollégiumokat, napköziotthonokat, kismama otthonokat hoztak létre önkéntes munkával és adományok által. A gyermekek felkarolása Erdélyben elsősorban a nagyon rossz anyagi, megélhetési körülmények miatt kezdődött, de egyes településeken kifejezetten azért hoztak létre intézményeket, hogy a magyarság fenn maradjon.

Ilyen például a petrozsényi Jézus Szíve Gyermekvédelmi Központ, és a torockói Kis Szent Teréz Gyermekotthon. Mindkét helyen az utolsó pillanat volt; megszűnt volna a magyar oktatás.

A dévai gyermekotthonok „leányvállalata” a vajdaságban létrehozott Poverello Alapítvány, mely szintén egyházi intézmény, és az erdélyi példa alapján alakult. Gondozásukban jött létre a Lurkó ház napközi otthon, ahova nehéz családi körülmények között élő, nélkülöző gyermekeket fogadnak be. A drea-i Lurkó ház annyira eredményesen működött, hogy hamarosan egy második otthon is megnyitotta kapuit, Hajdújáráson. Mindkettő 18-20 gyermeket tud befogadni egy-egy felújított családi házba, ahol a kicsik meleg ételt, ruhákat kapnak, tanítják és nevelik őket.

Vajdaságban 3 árvaház található:

Dom za decu i omladinu, "Miroslav Mika Antić", Zombor; Ustanova za decu i omladinu, SOS gyereklalu, "Dr. Milorad Pavlovic", Kamenica; és Dom za decu, "Kolevka", Szabadka (170, többségében beteg gyerek)

Feketicen a II.vh.-ig működött egy magyar árvaház, a Leuenbergi Otthon, de megszűntették. Azóta az egyház használatában áll, konferenciáknak, gyülekezeteknek ad helyet.



A gyermekek mai otthonaikát két alapvető csoportra tudjuk elkülöníteni: a max. 40 fős intézményekre és a max. 12 fős lakóotthonokra. A méreteken kívül a két forma között az alapvető különbség abban rejlik, hogy míg az otthonokban több pedagógus, nevelő 12 órás műszakokban váltja egymást, addig a lakóotthonokban egy nevelőanya viseli a gyerekek gondját folyamatosan, a nap 24 órájában.

SOS Gyereklalvak

Az SOS gyereklalvának ötlete Hermann Gmeiner német származású orvostól származik, aki maga is árva volt. Mára 132 országban 473 falu tartozik az SOS Kinderdorf International szervezetéhez, ahol több mint 80 ezer gyerek él.

4 alapelv: ANYA, TESTVÉRISÉG, HÁZ, FALU

Magyarországi falvak: BATTONYA (10 házban 65 gyerek él), KECSKEMÉT (10-12 ház), KŐSZEG (12 db házban 96 gyerek)

AGA Gyermekotthon

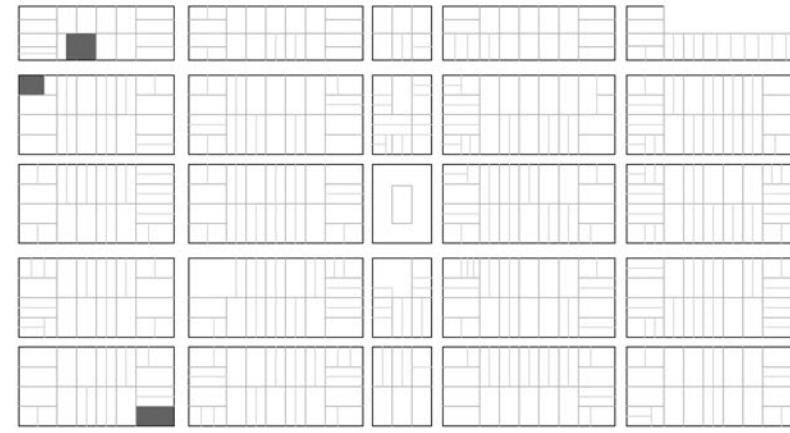
Magyarország legfiatalabb gyermekotthon épületét 2006-ban adták át, a 18. kerületben. 40 fős intézmény, 3-18 éves gyerekeknek, de ifjúsági lakrészeket is kialakítottak benne. 3 épületrész alkotja, melyek közül 2-ben 2-2 családi egység kapott helyet két szinten. A harmadik tömb a főépület, melyben az intézményi funkciók találhatóak.



A gyermekvédelmi törvény:

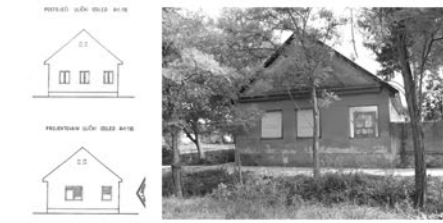
... átmeneti otthonok, gyermekotthonok kialakításának szabályaira vonatkozó része ...

- Gyermekotthonban: min 12, max 40 gyerek helyezhető el
- Családi házas környezetben, vagyis önálló lakásban max. 12 gyerek élhet
- A lakóotthonoknak min 100-120 m²-es alapterülettel kell rendelkezniük, melyekben 8-12 gyerek nevelkedhet
- A gyerekek 2-3 fős hálószobákban helyezhetőek el
- Nevelőszülő: 21. életévét betöltötte, és min 18, max 45 évvel idősebb a gondozott gyerektől



A rendszer felépítése:

gyermekház létesítése a megvásárolt, felújított házban, 6-8 gyermek befogadás
a kicsik bevonása a település életébe (tanítás, közös programok szervezése, befogadásuk az egyházközösségbe, egyletekbe, körökbe)



gyors reagálás

a gyermekház fokozatos kibővítése: 2 újabb telek megvásárlása;

alsó: családi ház építése a romos épület helyén, 6-8 gyermek otthon kialakítása
felső, közeli üres telek: további 2 lakóegység működtetése és egy intézményi szárny megvalósítása, amely a gyermekház központja, fő épülete lenne (tervezési feladat)



hosszú távú működtetés

ifjúsági házak és fecsketőthonok kialakítása üres telken, vagy romos épületek helyén
a fiatalok otthonteremtésének támogatása és megélhetési körülményeinek segítése, munkalehetőség biztosítása (szakmák, mesterségek elsajátítása, mezőgazdasági termelés, állattartás, kiskereskedelem, tanári, óvónői, hivatali állás, nevelőszülővé válás)



utógondozás, a gyermekek ittartásának elősegítése

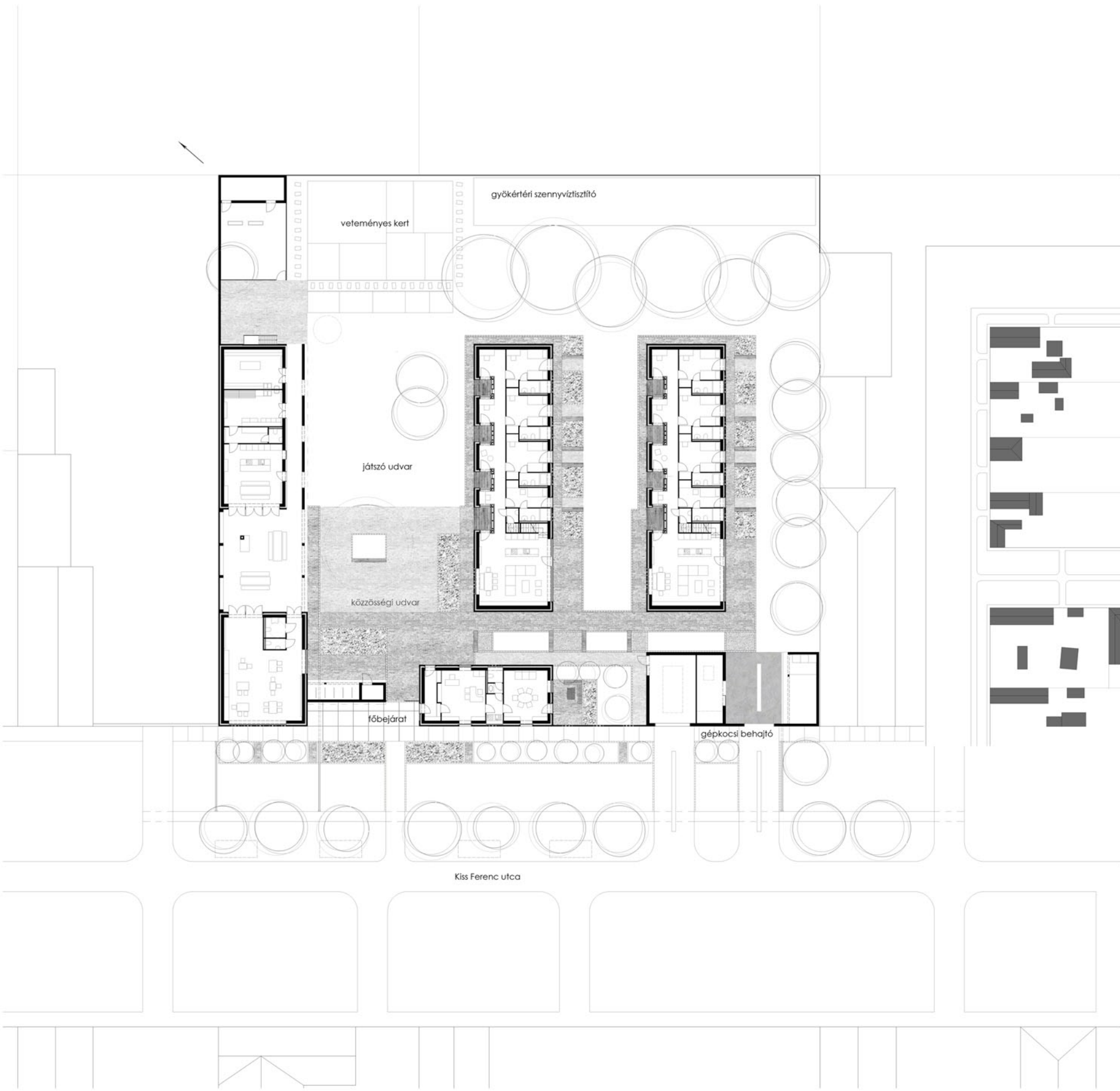
eltartási szerződéssel idősök felkarolása, új otthon építése a telken

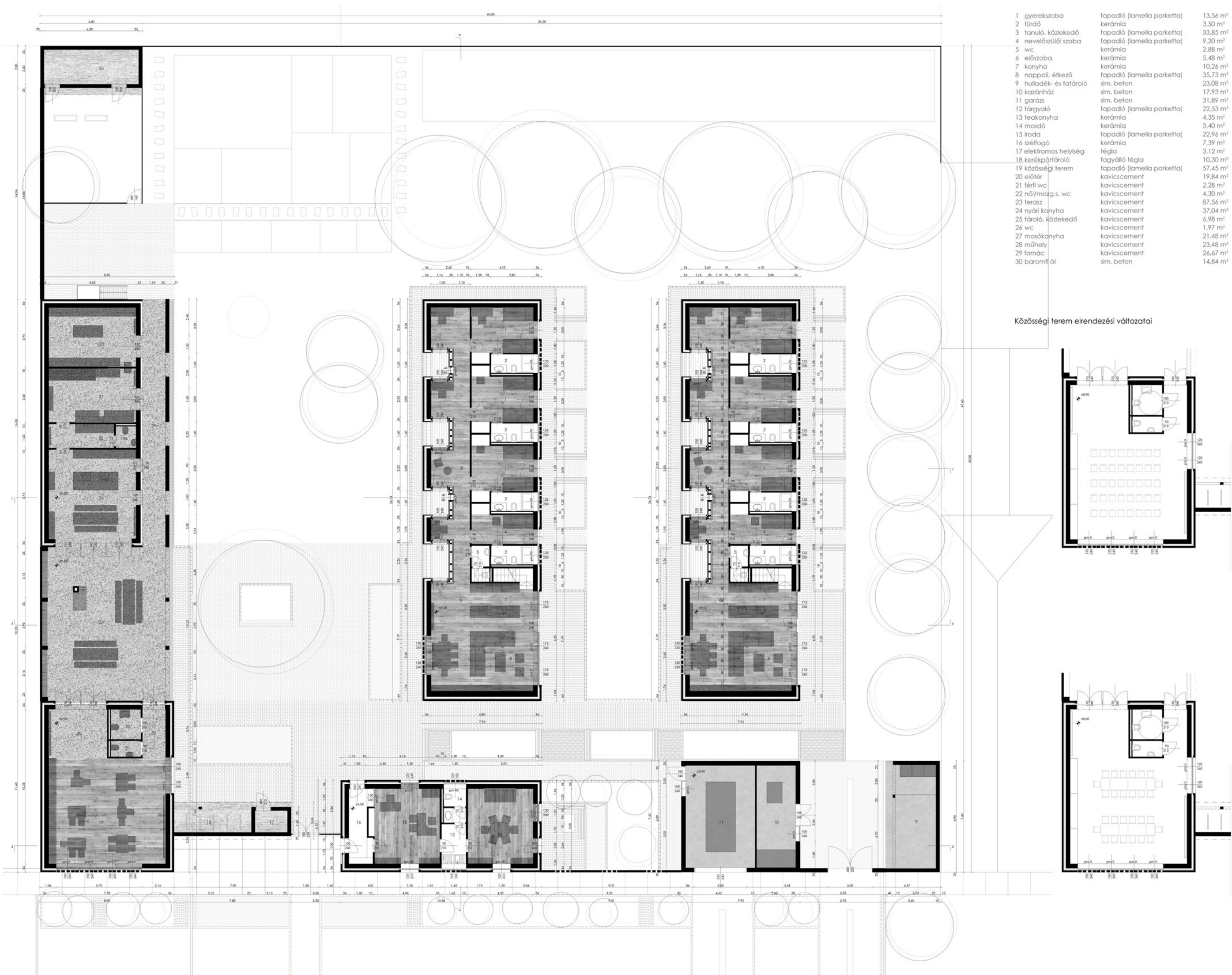
gyermek otthon

gyermek ház

gyermek ház

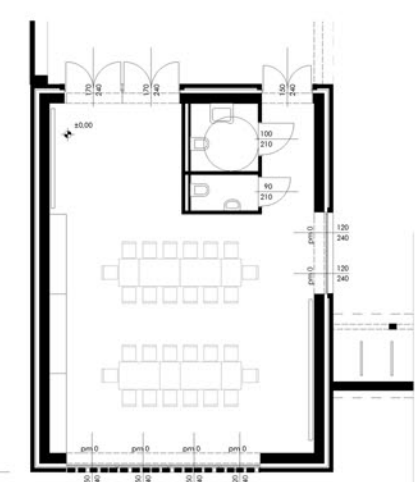
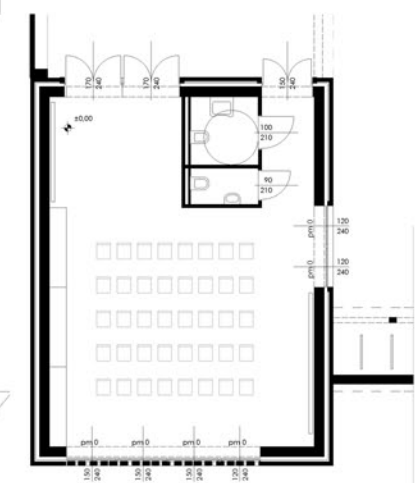
a falu fokozatos „újratelepítése”

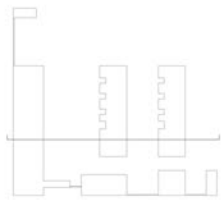
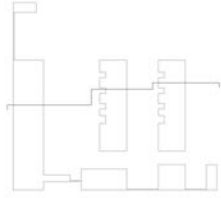




1	gyerekszoba	fapadió (lamella parketta)	13,56 m ²
2	fürdő	kerámia	3,50 m ²
3	tanuló, közlekedő	fapadió (lamella parketta)	33,85 m ²
4	nevelőszülői szoba	fapadió (lamella parketta)	9,20 m ²
5	wc	kerámia	2,88 m ²
6	előszoba	kerámia	5,48 m ²
7	konyha	kerámia	10,26 m ²
8	nappali, étkező	fapadió (lamella parketta)	35,73 m ²
9	hulladék- és fatároló	sim. beton	23,08 m ²
10	kazánház	sim. beton	17,93 m ²
11	garázs	sim. beton	31,89 m ²
12	tárgyaló	fapadió (lamella parketta)	22,53 m ²
13	teakonyha	kerámia	4,35 m ²
14	mosdó	kerámia	3,40 m ²
15	roda	fapadió (lamella parketta)	22,96 m ²
16	szélfogó	kerámia	7,39 m ²
17	elektromos helyiség	tégla	3,12 m ²
18	kerékpártároló	fagyálló tégla	10,30 m ²
19	közösségi terem	fapadió (lamella parketta)	57,45 m ²
20	előtér	kavicscement	19,84 m ²
21	férfi wc	kavicscement	2,28 m ²
22	női/mozg.s. wc	kavicscement	4,30 m ²
23	terasz	kavicscement	87,56 m ²
24	nyári konyha	kavicscement	37,04 m ²
25	tároló, közlekedő	kavicscement	6,98 m ²
26	wc	kavicscement	1,97 m ²
27	mosókonyha	kavicscement	21,48 m ²
28	műhely	kavicscement	23,48 m ²
29	tornács	kavicscement	26,67 m ²
30	baromfi ól	sim. beton	14,84 m ²

Közösségi terem elrendezési változatai





Rétegzetek

Padló rétegzetek:

- P1: meleg padlóburkolat**
 1,2 cm fapadló (lamella parketta)
 1 rlg. akóhély
 1 rlg. önterő, kiegyenlítő rlg.
 5 cm töltött ajztalbeton
 5 cm formahabosított padlófűtés EPS szigetelés
 1 rlg. hőtükrös fólia
 4 cm EPS szigetelés (gépjépesítési szerelvényezés)
 1 rlg. 4 mm vlg. modifikált bitumenes vastag lemez talajnedvesség elleni szigetelés teljes felületén léngölvastassal rögzítve
 1 rlg. hideg bitumenmáz készítés
 12 cm vasalt ajzat
 15 cm kavicsfeltöltés
 temelt talaj

- P2: hideg padlóburkolat**
 1 cm csúszásmentes kerámia lapburkolat
 0,5 cm ragasztó
 1 rlg. önterő, kiegyenlítő rlg.
 5 cm töltött ajztalbeton
 5 cm formahabosított padlófűtés EPS szigetelés
 1 rlg. hőtükrös fólia
 4 cm EPS szigetelés (gépjépesítési szerelvényezés)
 1 rlg. 4 mm vlg. modifikált bitumenes vastag lemez talajnedvesség elleni szigetelés teljes felületén léngölvastassal rögzítve
 1 rlg. hideg bitumenmáz készítés
 12 cm vasalt ajzat
 15 cm kavicsfeltöltés
 temelt talaj

- P3: hideg padlóburkolat, használati vízszigetelés**
 1 cm csúszásmentes kerámia lapburkolat
 0,5 cm flexibilis ragasztó
 2 rlg. cementhabosított kerti szigetelés
 0,5- cm műanyagadattal javított cementhabarcs lejtésképzés
 5 cm töltött ajztalbeton
 1 rlg. hőtükrös fólia
 4 cm EPS szigetelés (gépjépesítési szerelvényezés)
 1 rlg. 4 mm vlg. modifikált bitumenes vastag lemez talajnedvesség elleni szigetelés teljes felületén léngölvastassal rögzítve
 1 rlg. hideg bitumenmáz készítés
 12 cm vasalt ajzat
 15 cm kavicsfeltöltés
 temelt talaj

- P4: hideg padlóburkolat**
 0,2 mm önterőztető műgyanta bevonat
 5 cm osztályozott kavicsadattal (10-20 mm), szürke cementtel készített felület
 5 cm EPS hőszigetelés (gépjépesítési szerelvényezés)
 1 rlg. 4 mm vlg. modifikált bitumenes vastag lemez talajnedvesség elleni szigetelés teljes felületén léngölvastassal rögzítve
 1 rlg. hideg bitumenmáz készítés
 12 cm vasalt ajzat
 15 cm kavicsfeltöltés
 temelt talaj

- P5: simított beton burkolat**
 0,5 cm cementhabosított
 10 cm ajztalbeton
 1 rlg. 4 mm vlg. modifikált bitumenes vastag lemez talajnedvesség elleni szigetelés teljes felületén léngölvastassal rögzítve
 1 rlg. hideg bitumenmáz készítés
 12 cm vasalt ajzat
 15 cm kavicsfeltöltés
 temelt talaj

- P6: fedett-nyitott terek burkolata, kavicsos cement**
 5 cm osztályozott kavicsadattal (10-20 mm), szürke cementtel készített felület
 5 cm ajztalbeton
 1 rlg. 4 mm vlg. modifikált bitumenes vastag lemez talajnedvesség elleni szigetelés teljes felületén léngölvastassal rögzítve
 1 rlg. hideg bitumenmáz készítés
 12 cm vasalt ajzat
 15 cm kavicsfeltöltés
 temelt talaj

- P7: fedett-nyitott terek burkolata, fa**
 3 cm gyalkút, dő színű, pácolt keményfa deszkaburkolat
 6 cm párnafólia
 6cm-2cm lejtést adó betonvételeg
 1 rlg. 4 mm vlg. modifikált bitumenes vastag lemez talajnedvesség elleni szigetelés teljes felületén léngölvastassal rögzítve
 1 rlg. hideg bitumenmáz készítés
 12 cm vasalt ajzat
 15 cm kavicsfeltöltés
 temelt talaj

- P8: kőbő burkolat, légi**
 6,5 cm hagyományos kőbőbő borított légi cementhabarcs készítésű fugákkal
 5 cm homok ágyazó réteg
 15 cm kavicsfeltöltés
 temelt talaj

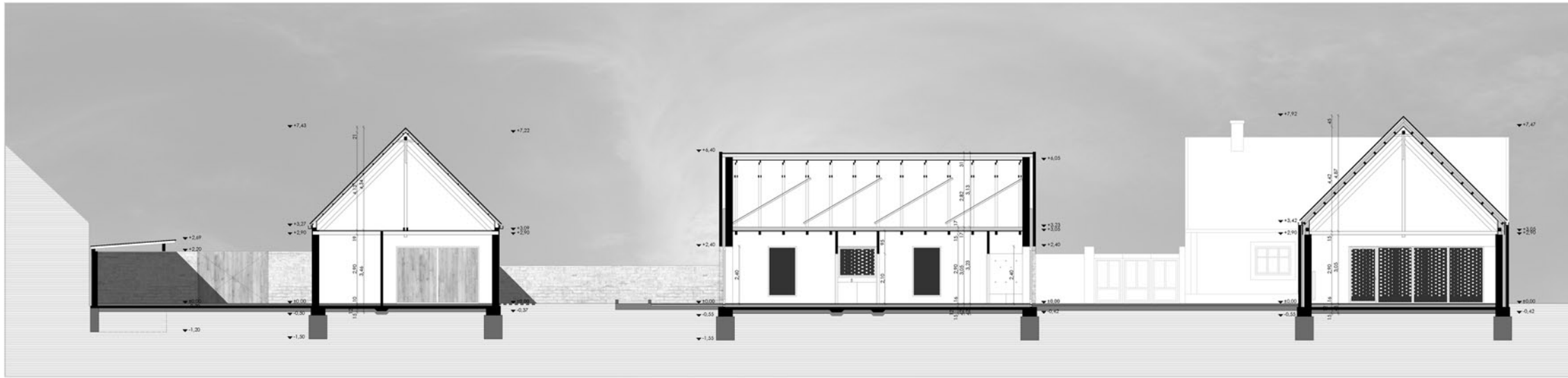
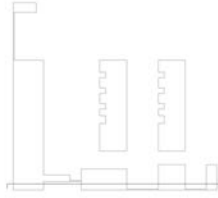
- P9: kőbő burkolat, kavicsos cement**
 5 cm osztályozott kavicsadattal (10-20 mm), szürke cementtel készített felület
 5 cm homok ágyazó rlg.
 15 cm kavicsfeltöltés
 temelt talaj

Földem rétegzetek:

- G1: használati padlóter, lakószobák felett**
 2,5 cm csaphornyos deszkaburkolat
 3 cm köztegyapott lépéshangszigetelő lemez (Rockwool steprock HD-T), közté 60 cm-enként a burkolatot tartó lécezés
 2,5 cm talajpáncs lemez
 15 cm 15x12 cm földmegerenda 80 cm-enként, hosszoldalt szerkezeti lőrészárú, közté 10 cm köztegyapott lemez hangszigetelés
 4 cm mennyezetalburkolatot tartó lécezés, földmegerendákhoz rugós kengyelrel rögzítve
 2,5 cm gyalkút, dő színű, pácolt tőmőrfa mennyezet burkolat

- G2: padlóföldem (lakószobák közötti) terei felett)**
 2,5 cm csaphornyos deszkaburkolat
 3 cm köztegyapott lépéshangszigetelő lemez (Rockwool steprock HD-T), közté 60 cm-enként a burkolatot tartó lécezés
 2,5 cm gyalkút, dő színű, pácolt tőmőrfa mennyezet burkolat
 15 cm 15x12 cm földmegerenda 80 cm-enként, hosszoldalt szerkezeti lőrészárú

- G3: beugrók feletti padlóföldem**
 2,5 cm csaphornyos deszkaburkolat
 3 cm köztegyapott lépéshangszigetelő lemez (Rockwool steprock HD-T), közté 60 cm-enként a burkolatot tartó lécezés
 2,5 cm gyalkút, dő színű, pácolt tőmőrfa mennyezet burkolat
 15 cm 15x12 cm földmegerenda 80 cm-enként, hosszoldalt szerkezeti lőrészárú
 20,5 cm légtér, burkolatot rögzítő 6x25,5 cm-es palák, a földmegerendákhoz rögzítve
 1 rlg. légtérpárterékész pallettán fólia
 5 cm ásványi szálak kiegészítő hőszigetelés
 2,5 cm építőlemez, ásványi kőszannyalag készítő talajpáncs
 15 cm 6x15 cm palóza, közté 15 cm ásványi szálak hőszigetelés
 4 cm átszaláteltett légtér, burkolatot tartó lécezés
 2,5 cm gyalkút, dő színű, pácolt, védőkezelés nélküli fa



Rétregdek

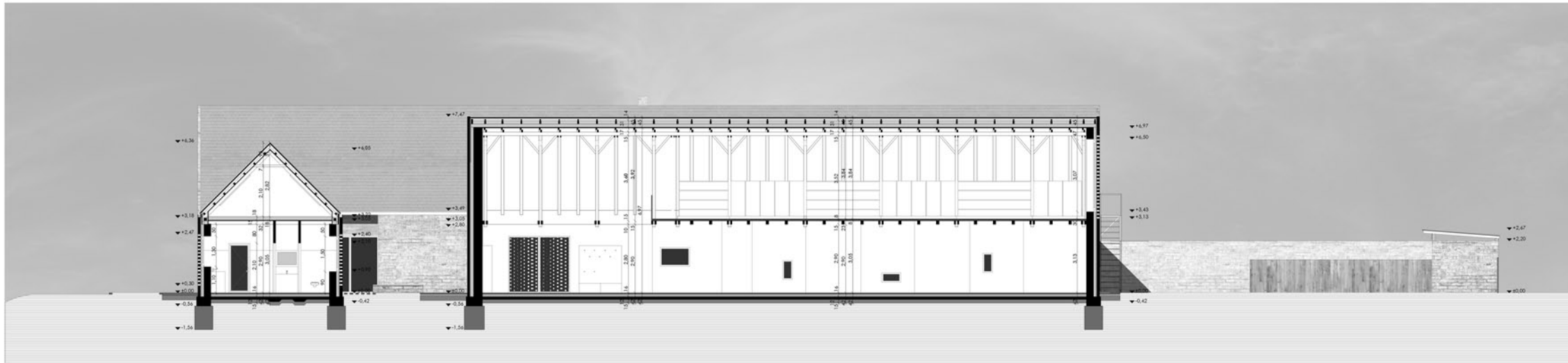
- G4: padlástal, kiszolgáló egység felett
 2,5 cm csapóhomos deszkaburkolat
 15 cm 15x5 cm gerendázat 60 cm-enként, köte 15 cm kőzetgyapot hőszigetelés
 2,5 cm gyalult, dió színű, pácolt tölgyfa mennyezetburkolat, a gerendázathoz rögzítve
 15 cm 15x12 cm látható felületű főtámszerenda 80 cm-enként, hosszalótt szerkezeti főtámszár
- G5: padlástal, tornác felett
 2,5 cm csapóhomos deszkaburkolat
 15 cm 15x5 cm gerendázat 60 cm-enként
 2,5 cm gyalult, dió színű, pácolt tölgyfa mennyezetburkolat, 1,5 cm-es hézagokkal festeve, a kötérgerendához rögzítve
 15 cm 2x15x7,5 cm kötérgerenda 3,2 m-enként, hosszalótt szerkezeti főtámszár
- G6: belépőellen, fölfelien padlástér, iroda felett
 15 cm kőzetgyapot hőszigetelés
 2,5 cm gyalult, dió színű, pácolt tölgyfa mennyezetburkolat
 15 cm 15x12 cm látható felületű főtámszerenda, 80 cm-enként, hosszalótt szerkezeti főtámszár
- G7: belépőellen, fölfelien padlástér, garázsejt felett
 2,5 cm deszkaburkolat, a főtámszerendához rögzítve, 1,5 cm-es hézagokkal festeve
 15 cm 15 x 12 cm főtámszerenda

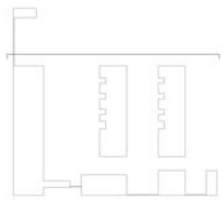
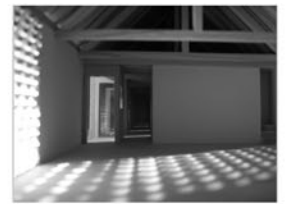
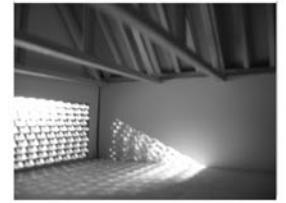
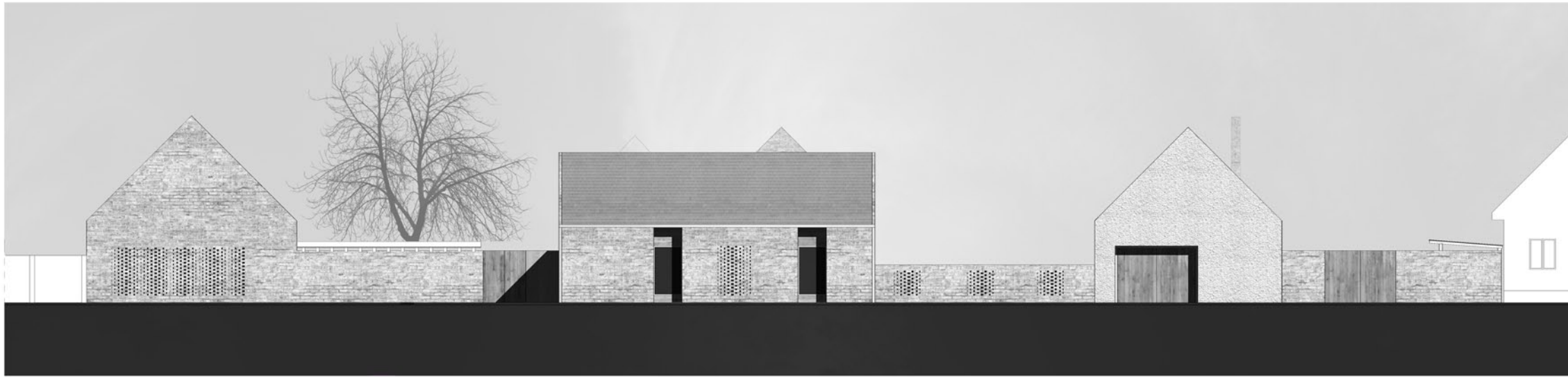
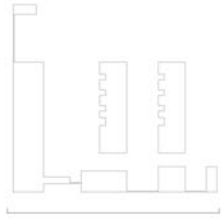
Tető rétegei

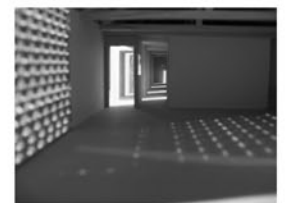
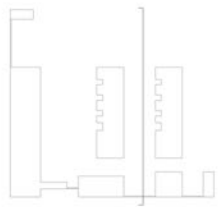
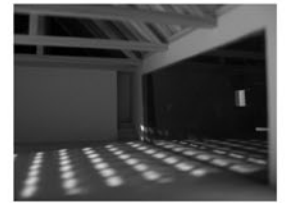
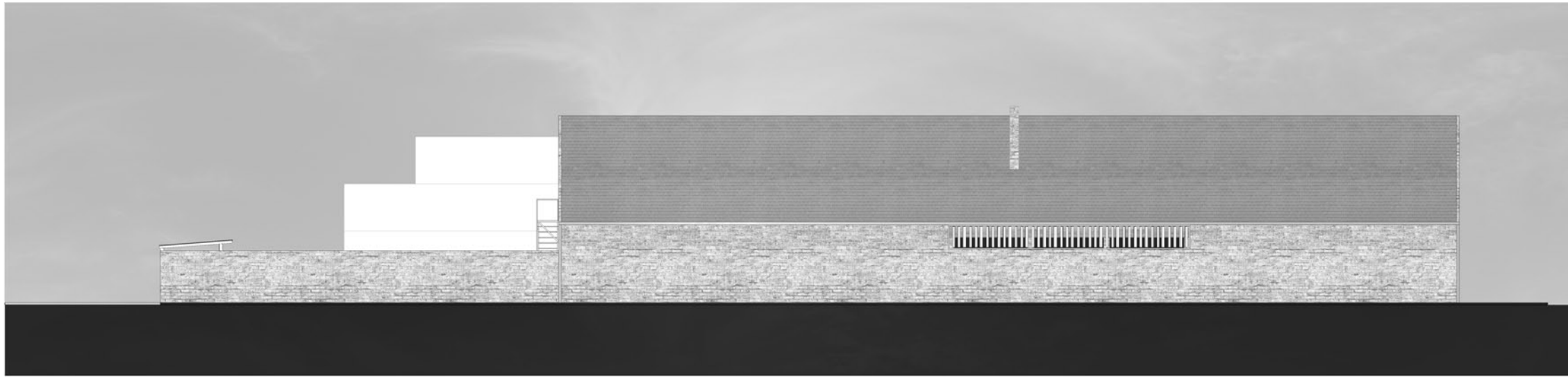
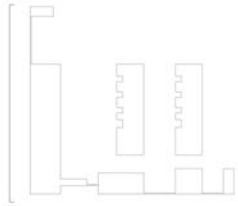
- T1: hőszigetelt tetőszerkezet
 kettős légáramú műpala fedés
 2 cm deszka ajzat
 5 cm átszelőtetelt légrés, ellenléc
 1 rtp. páraáteresztő alátét fólia
 20 cm kőzetgyapot hőszigetelés (köte kétirányú tartóváz, 10x7,5 cm)
 1 rtp. páraáteresztő fólia
 2,5 cm gyalult, dió színű, pácolt deszkaburkolat
 15 cm 15x12 cm szarufa, 80 cm-enként, szerkezeti főtámszár
- T2: tetőszerkezet fölfelien padlástér felett
 kettős légáramú műpala fedés
 2 cm deszka ajzat
 5 cm átszelőtetelt légrés, ellenléc
 1 rtp. páraáteresztő alátét fólia
 20 cm kétirányú tartóváz, 10x7,5 cm
 2,5 cm gyalult, dió színű, pácolt deszkaburkolat
 15 cm 15x12 cm szarufa, 80 cm-enként, szerkezeti főtámszár
- T3: tetőszerkezet fölfelien padlástér felett, iroda
 kettős légáramú műpala fedés
 2 cm deszka ajzat
 7,5 cm átszelőtetelt légrés, ellenléc 7,5x3 cm, 80 cm-enként
 1 rtp. páraáteresztő alátét fólia
 7,5 cm tartóváz, 7,5x7,5 cm, 60 cm-enként
 2,5 cm gyalult, dió színű, pácolt deszkaburkolat
 15 cm 15x12 cm szarufa, 80 cm-enként, szerkezeti főtámszár
- T4: melléképületek, tetőfedés
 0,8 mm kettős dőlkorcos titánléc lemezfedés
 2 cm deszka ajzat
 12 cm 12x8 cm szarufa

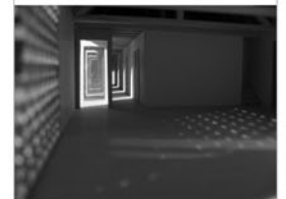
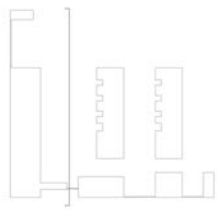
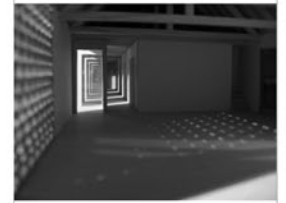
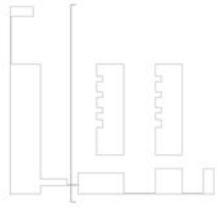
Falak rétegei

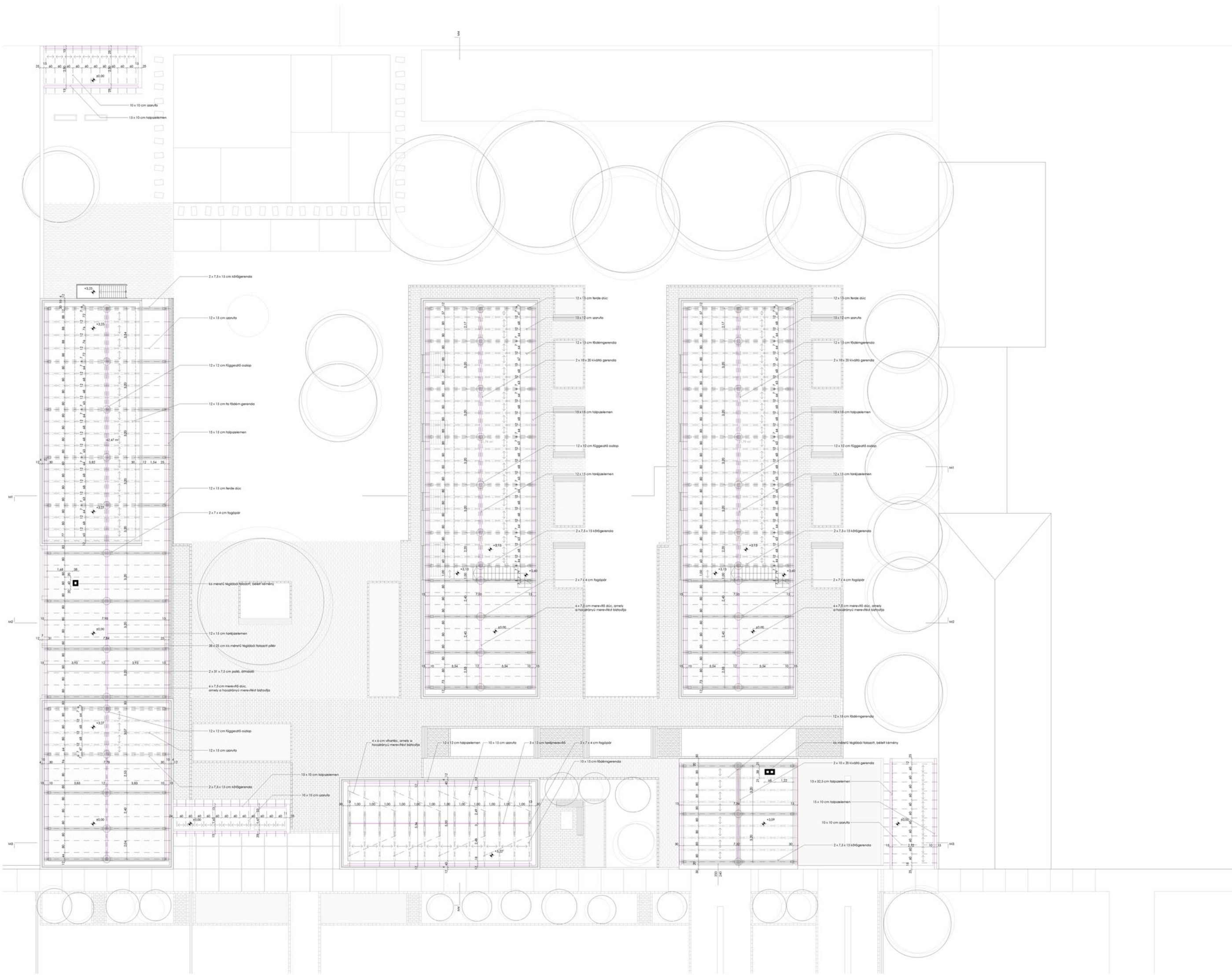
- F1: burkolt fal
 12 cm bontott kisméretű légtámszerkezet, cementhabarccsal falazva, a falpáncsokra öntve, a tartófalhoz bekötésekkel erősítve
 4 cm átszelőtetelt légrés
 10 cm ásvány szálal hőszigetelés tárcsákkal rögzítve a tartófalhoz
 0,5 cm légtámszerkezet alapvakolat
 30 cm Porotherm HS tartófal
 1,5 cm vakolat
 fehér színű festés
- F2: burkolt fal, kisméretű légtámszerkezet, napozó fal
 12 cm bontott kisméretű légtámszerkezet, cementhabarccsal falazva, a falpáncsokra öntve, a tartófalhoz bekötésekkel erősítve
 4 cm átszelőtetelt légrés
 10 cm ásvány szálal hőszigetelés tárcsákkal rögzítve a tartófalhoz
 0,5 cm légtámszerkezet alapvakolat
 38 cm kisméretű bontott légtámszerkezet
 1,5 cm vakolat
 fehér színű festés
- F3: szellő fal
 2,5 cm gyalult, dió színű, pácolt, védőkezelés nélküli homlokzati burkolat
 4 cm átszelőtetelt légrés
 2,5 cm építőlemez, ásványi köllányokkal készült forgácscsop
 1 rtp. légtámszerkezet, páraáteresztő fólia
 15 cm 15 x 8cm-es palló vázas tartószerkezet, köte
 15 cm ásvány szálal hőszigetelés
 2,5 cm építőlemez, ásványi köllányokkal készült forgácscsop
 5 cm ásvány szálal kiegészítő hőszigetelés
 1 rtp. polietilén légtámszerkezet, páraáteresztő fólia
 2 cm gyalult, dió színű, pácolt tölgyfa burkolat
- F4: garázsejt fal
 0,2 cm homlokzattfestés
 1,5 cm vakolat
 30 cm Porotherm HS falazat
 1,5 cm vakolat
 fehér színű festés
- F5: kiszolgáló épület fal
 0,2 cm homlokzattfestés
 1,5 cm vakolat
 10 cm ásvány szálal hőszigetelés
 30 cm Porotherm HS tartófal
 1,5 cm vakolat
 fehér színű festés
- F6: színpad fal
 12 cm bontott kisméretű légtámszerkezet, a pillérekkel összekötve
 38 cm 25 x 38 cm bontott kisméretű légtámszerkezet
- F7: melléképületek, kerítések
 25 cm bontott kisméretű légtámszerkezet

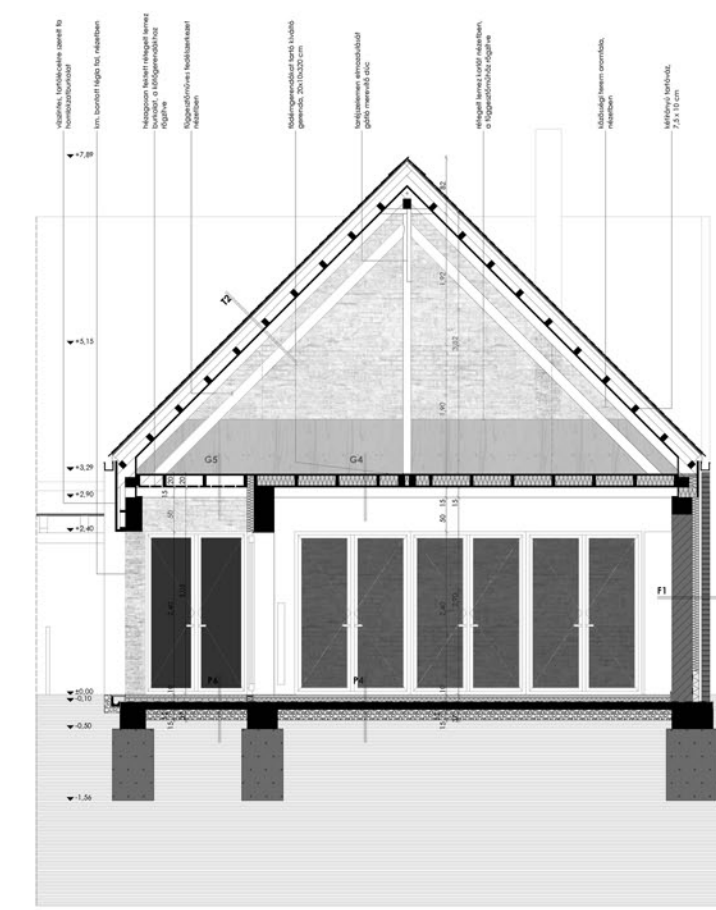
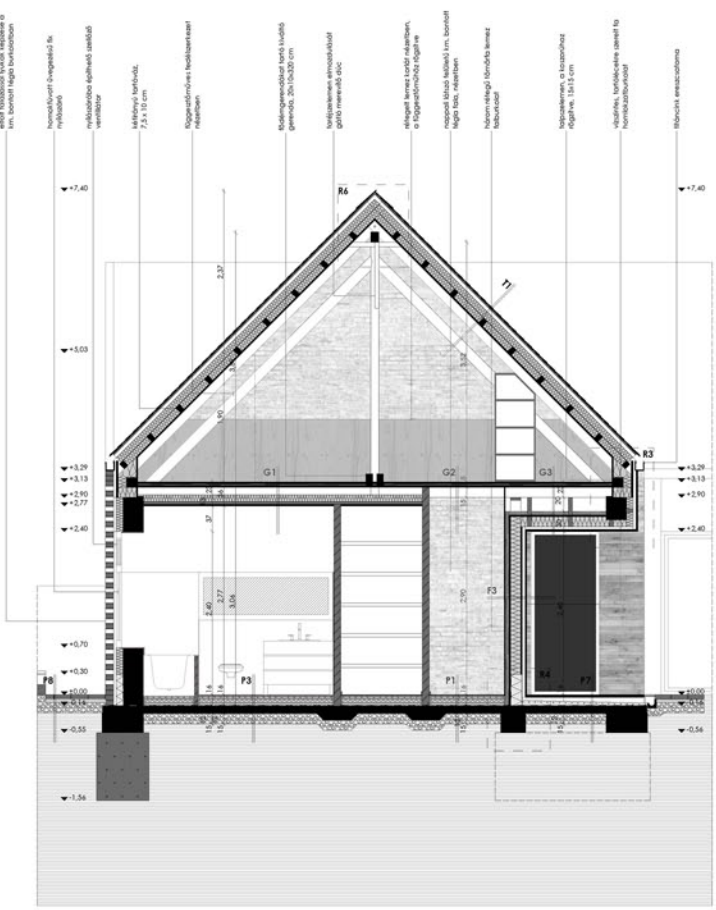
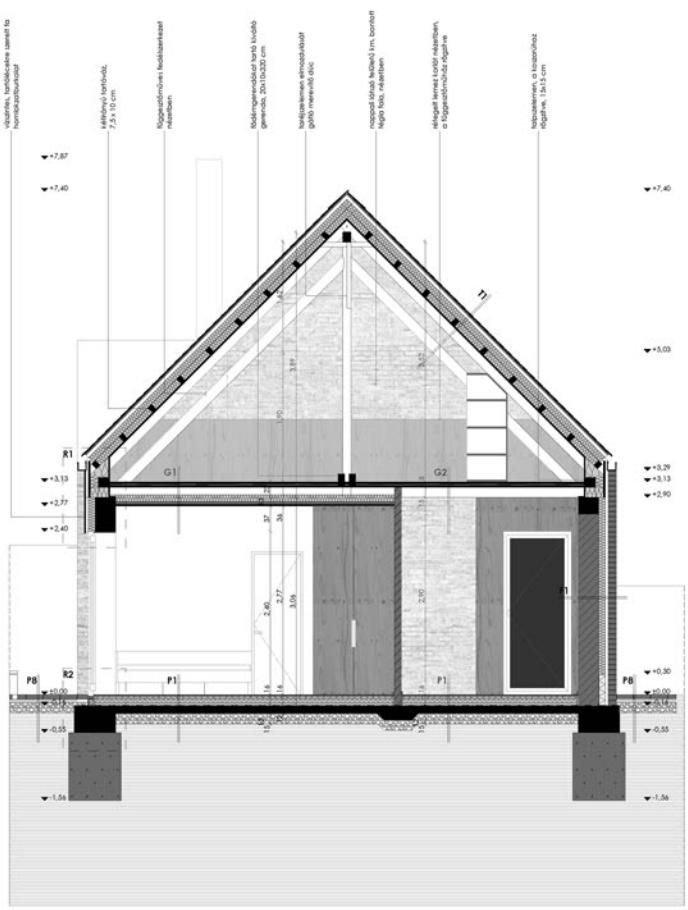




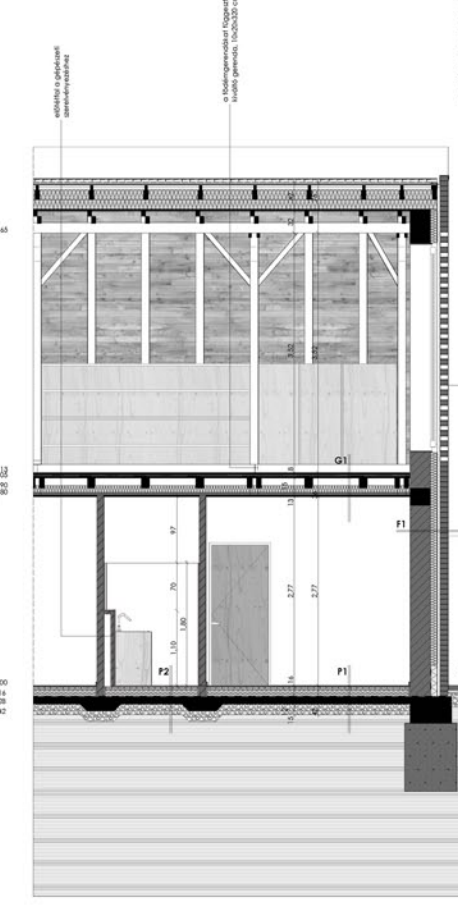
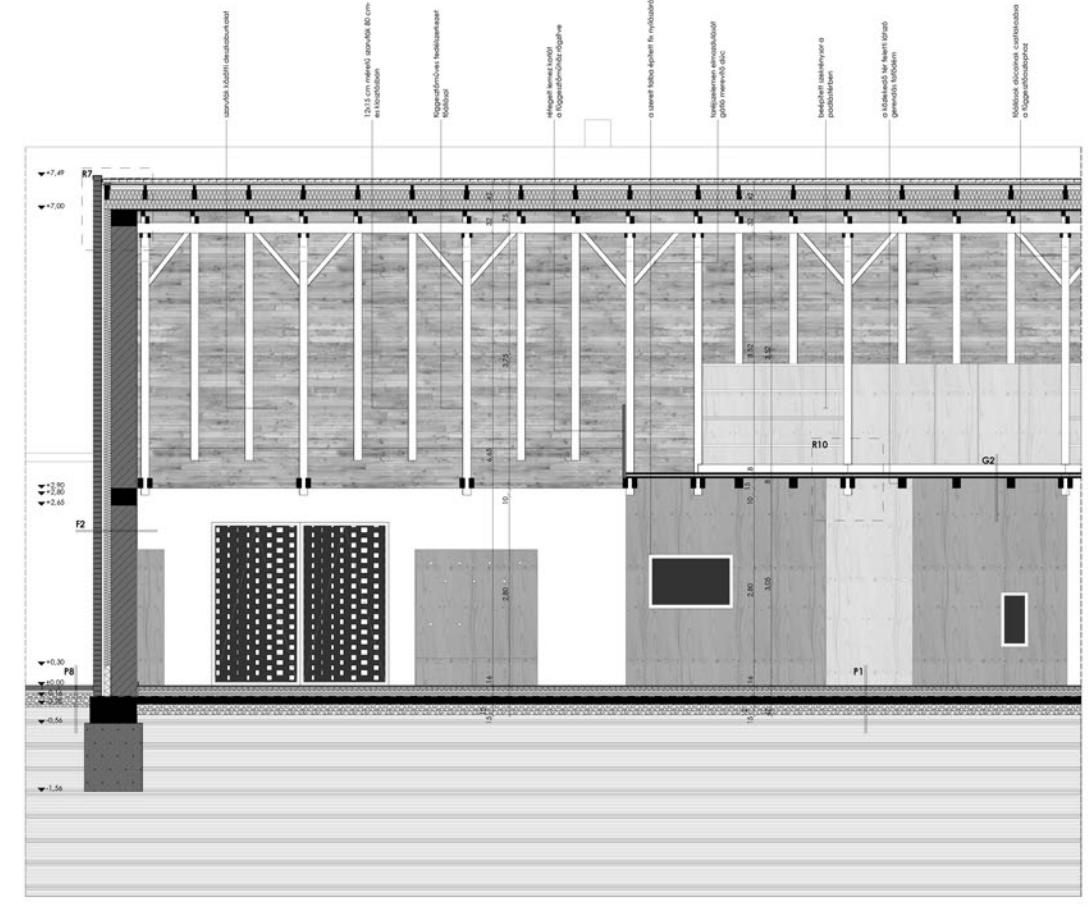
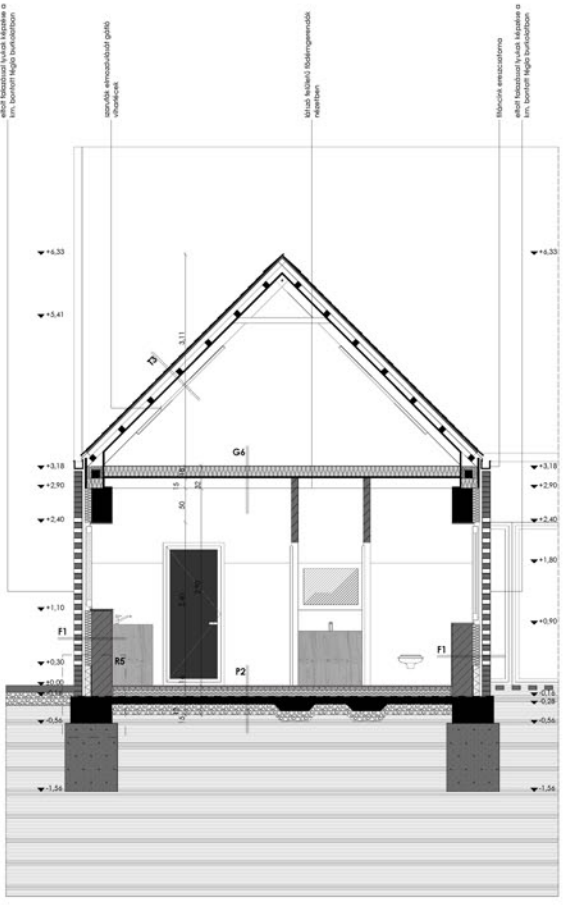




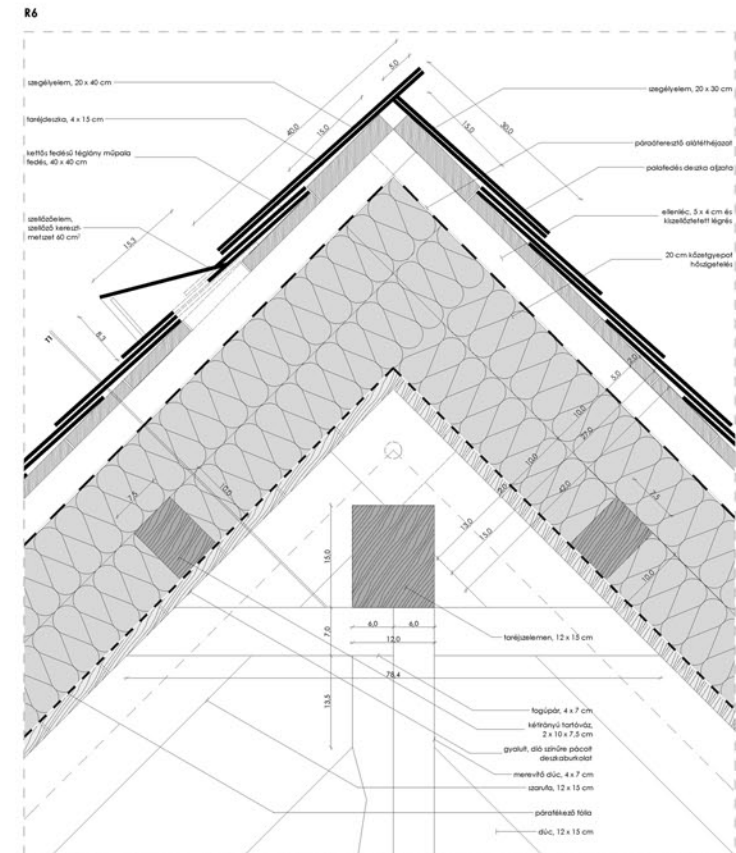
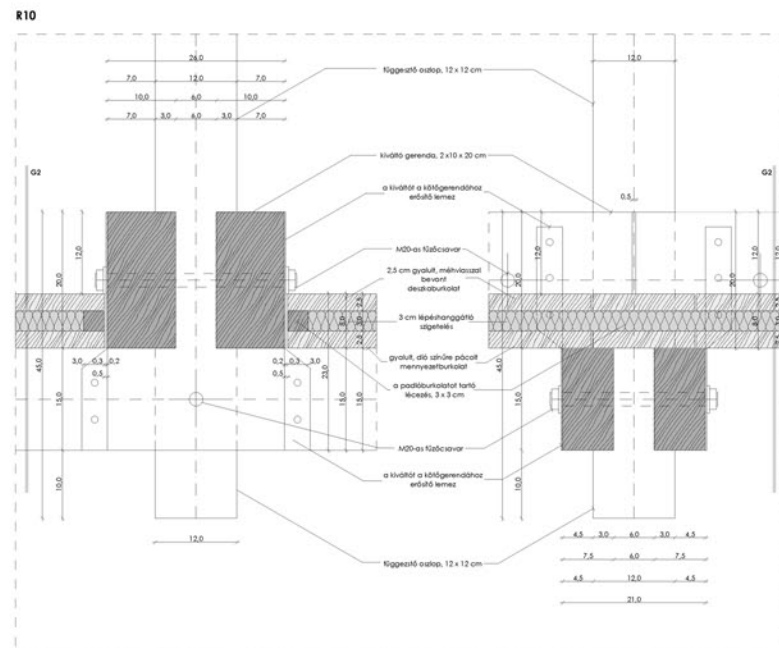
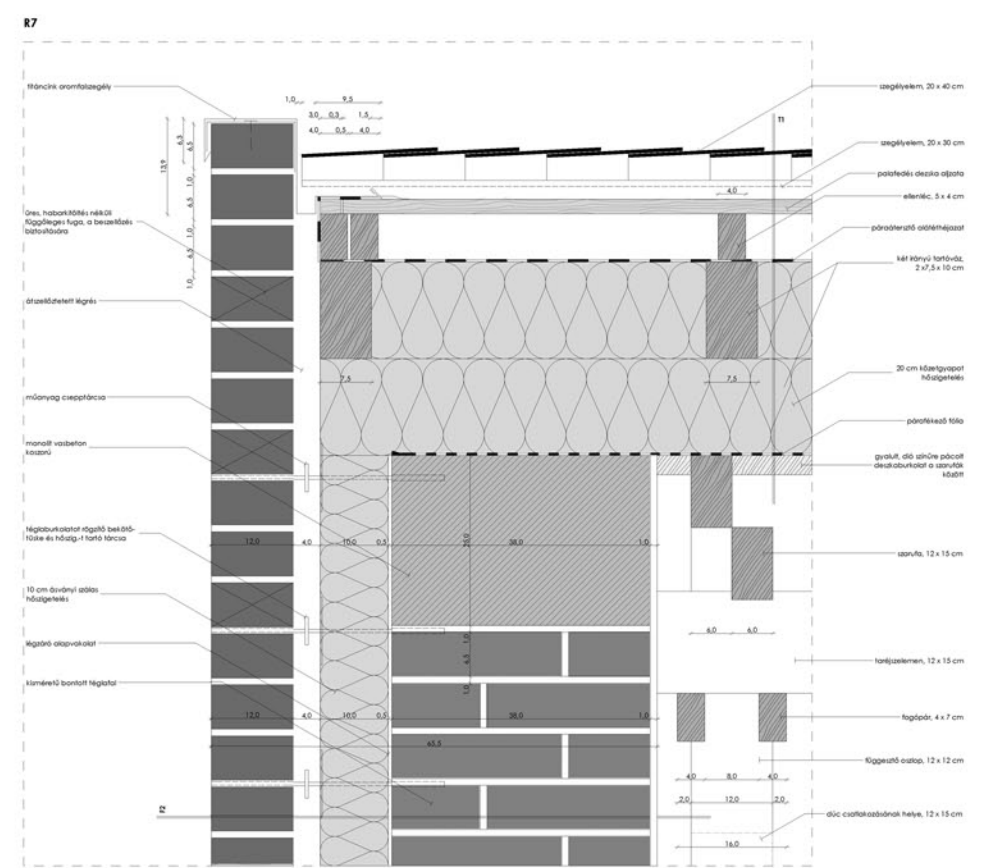
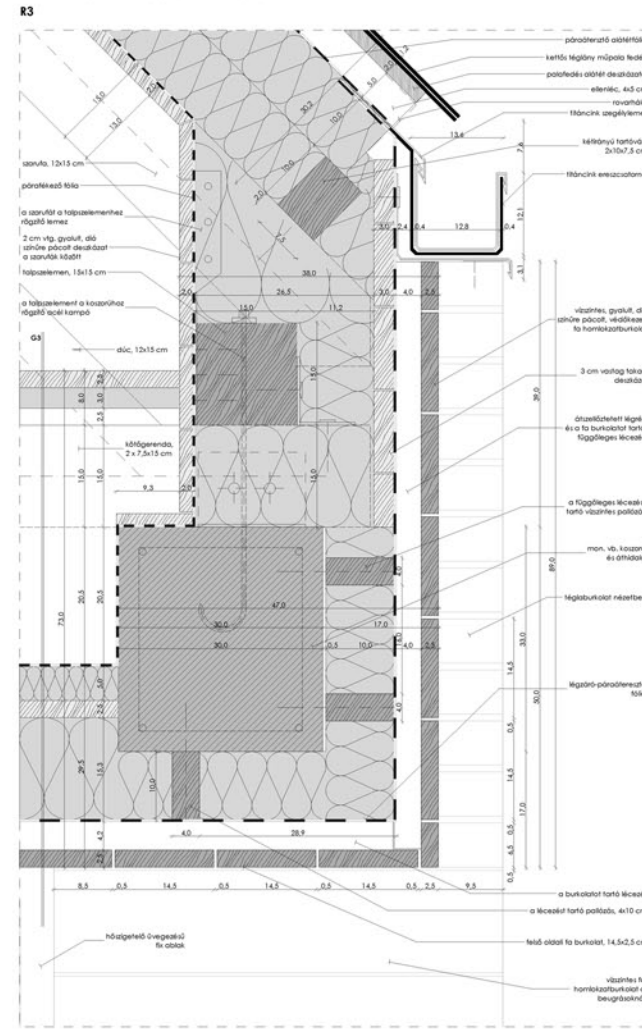
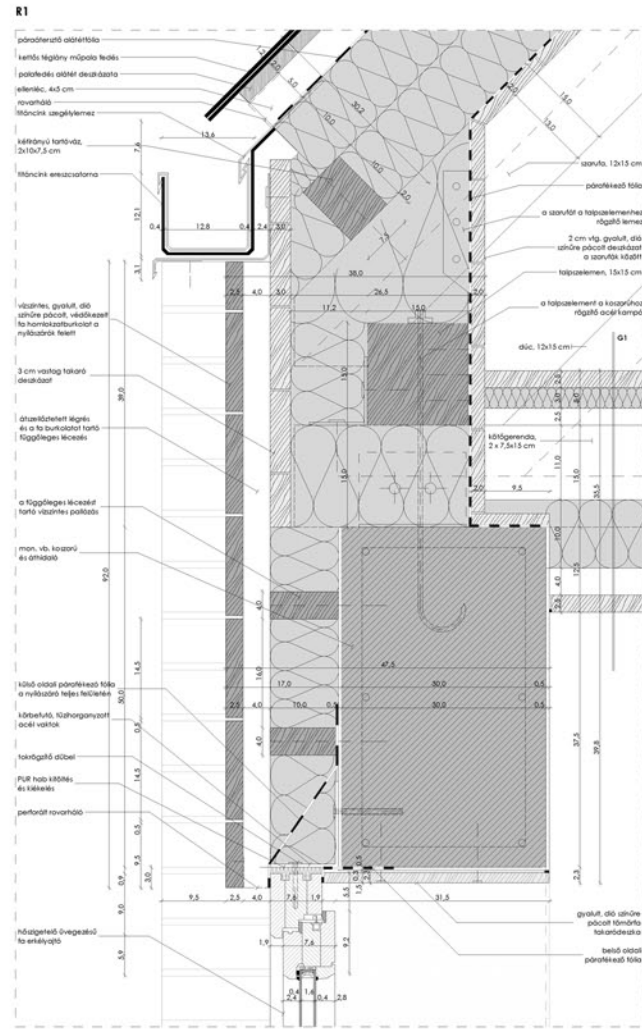




- Rétegek**
- Padló rétegek:**
- P1:** meleg padlóburkolat
1,2 cm fapadló lamella parketta)
1 rlg. alátétfc
1 rlg. brókáló, kiegészítő rlg.
5 cm töltő aljzatbeton
5 cm lomhabosított padlófűtés EPS szigetelés
1 rlg. hősziget fólia
4 cm EPS szigetelés (gépezéssel szerelvényezés)
1 rlg. 4 mm vlg. módifikált bitumenes vastag lemez talajnedvesség elleni szigetelés teljes felületén lánghámozással rögzítve
1 rlg. hideg bitumenmáz készítés
12 cm vasalt aljzat
15 cm kavcsfeltöltés
temlett talaj
- P2:** hideg padlóburkolat
1 cm csúszámentes kerámia lapburkolat
0,5 cm ragasztás
1 rlg. brókáló, kiegészítő rlg.
5 cm töltő aljzatbeton
5 cm lomhabosított padlófűtés EPS szigetelés
1 rlg. hősziget fólia
4 cm EPS szigetelés (gépezéssel szerelvényezés)
1 rlg. 4 mm vlg. módifikált bitumenes vastag lemez talajnedvesség elleni szigetelés teljes felületén lánghámozással rögzítve
1 rlg. hideg bitumenmáz készítés
12 cm vasalt aljzat
15 cm kavcsfeltöltés
temlett talaj
- P3:** hideg padlóburkolat, használati vízszigetelés
1 cm csúszámentes kerámia lapburkolat
0,5 cm ragasztás
2 rlg. cementhabosított kerít szigetelés
0,5- cm műanyagadálékkal javított cementhabarcs lefektetés
1 rlg. hősziget fólia
5 cm EPS szigetelés (gépezéssel szerelvényezés)
1 rlg. 4 mm vlg. módifikált bitumenes vastag lemez talajnedvesség elleni szigetelés teljes felületén lánghámozással rögzítve
1 rlg. hideg bitumenmáz készítés
12 cm vasalt aljzat
15 cm kavcsfeltöltés
temlett talaj
- P4:** hideg padlóburkolat
0,2 mm átlétezett műgyanta bevonat
5 cm osztályozott kavcsadálékkal (10-20 mm), szörke cementtal készített felület
5 cm EPS hőszigetelés (gépezéssel szerelvényezés)
1 rlg. 4 mm vlg. módifikált bitumenes vastag lemez talajnedvesség elleni szigetelés teljes felületén lánghámozással rögzítve
1 rlg. hideg bitumenmáz készítés
12 cm vasalt aljzat
15 cm kavcsfeltöltés
temlett talaj
- P5:** simított beton burkolat
0,5 cm cementtörts
10 cm aljzatbeton
1 rlg. 4 mm vlg. módifikált bitumenes vastag lemez talajnedvesség elleni szigetelés teljes felületén lánghámozással rögzítve
1 rlg. hideg bitumenmáz készítés
12 cm vasalt aljzat
15 cm kavcsfeltöltés
temlett talaj
- Falok rétegei:**
- F1:** burkolat fal
12 cm bontott kisméretű léga homokzatburkolat, cementhabarccsal falazva, a falpároszónára átterve, a tartófalhoz beakasztásokkal erősítve
4 cm átszeléstelelt légrés
10 cm ásványi szőlas hőszigetelés tárcsákkal rögzítve a tartófalhoz
0,5 cm légtető alapvakolat
30 cm Parotherm HS tartófal
1,5 cm vakolat
fehér színű festés
- F2:** burkolat fal, kisméretű léga, nappali fal
12 cm bontott kisméretű léga homokzatburkolat, cementhabarccsal falazva, a falpároszónára átterve, a tartófalhoz beakasztásokkal erősítve
4 cm átszeléstelelt légrés
10 cm ásványi szőlas hőszigetelés tárcsákkal rögzítve a tartófalhoz
0,5 cm légtető alapvakolat
38 cm kisméretű bontott léga fal
1,5 cm vakolat
fehér színű festés
- F3:** szerez fal
2,5 cm gyvakult, dió színű, pácolt, védőkezelte vízárteres fa homokzatburkolat
4 cm átszeléstelelt légrés
2,5 cm építősemez, ásványi kötőanyaggal készült forgácslap
1 rlg. légtető, páratérsztető fólia
15 cm 15 x 8 cm-es paló vázas tartószerkezet, köte 15 cm ásványi szőlas hőszigetelés
2,5 cm építősemez, ásványi kötőanyaggal készült forgácslap
5 cm ásványi szőlas kiegészítő hőszigetelés
1 rlg. polietilén légtető-páratérsztető fólia
2 cm gyvakult, dió színű, pácolt fómörfa falburkolat
- F4:** garázspótlé fal
0,2 cm homokzafestés
1,5 cm vakolat
30 cm Parotherm HS falazat
- F5:** kiegészítő építési fal
0,2 cm homokzafestés
1,5 cm vakolat
10 cm ásványi szőlas hőszigetelés
30 cm Parotherm HS tartófal
1,5 cm vakolat
fehér színű festés
- F6:** szén hősz fal
12 cm bontott kisméretű léga fal, a pillérekkel átszeléstelelt
38 cm 25 x 38 cm bontott kisméretű léga pillér
- F7:** melléképületek, kiegészítő
25 cm bontott kisméretű léga falazat
- Földem rétegei:**
- G1:** használati padlóter, lakószobák felett
2,5 cm csaphomys deszkaburkolat
3 cm köztegyapolt lépéshangszigetelés lemez (Rockwool steprock HD-T), köte 60 cm-enként a burkolatot tartó lécezés
2,5 cm talorapós lemez
15 cm 15x12 cm földmgerenda 80 cm-enként, hosszalott szerkezeti főtészaru
15 cm 15x12 cm kötszó felületű földmgerenda 80 cm-enként, hosszalott szerkezeti főtészaru
- G2:** padlóföldem (lakószobák közöségét terei felett)
2,5 cm csaphomys deszkaburkolat
3 cm köztegyapolt lépéshangszigetelés lemez (Rockwool steprock HD-T), köte
60 cm-enként a burkolatot tartó lécezés
2,5 cm gyvakult, dió színű, pácolt fómörfa mennyezet burkolat
15 cm 15x12 cm kötszó felületű földmgerenda 80 cm-enként, hosszalott szerkezeti főtészaru
- G3:** beugrák feletti padlóföldem
2,5 cm csaphomys deszkaburkolat
3 cm köztegyapolt lépéshangszigetelés lemez (Rockwool steprock HD-T), köte
60 cm-enként a burkolatot tartó lécezés
2,5 cm gyvakult, dió színű, pácolt fómörfa mennyezet burkolat
15 cm 15x12 cm kötszó felületű földmgerenda 80 cm-enként, hosszalott szerkezeti főtészaru
20,5 cm légtér, burkolatot rögzítő 6x25,5 cm-es palók, a földmgerendákhoz rögzítve
1 rlg. légtető-páratérsztető polietilén fólia
5 cm ásványi szőlas kiegészítő hőszigetelés
2,5 cm építősemez, ásványi kötőanyaggal készült falorapós hőszigetelés
4 cm átszeléstelelt légrés, burkolatot tartó lécezés
2,5 cm gyvakult, dió színű, pácolt, védőkezelte vízárteres fa

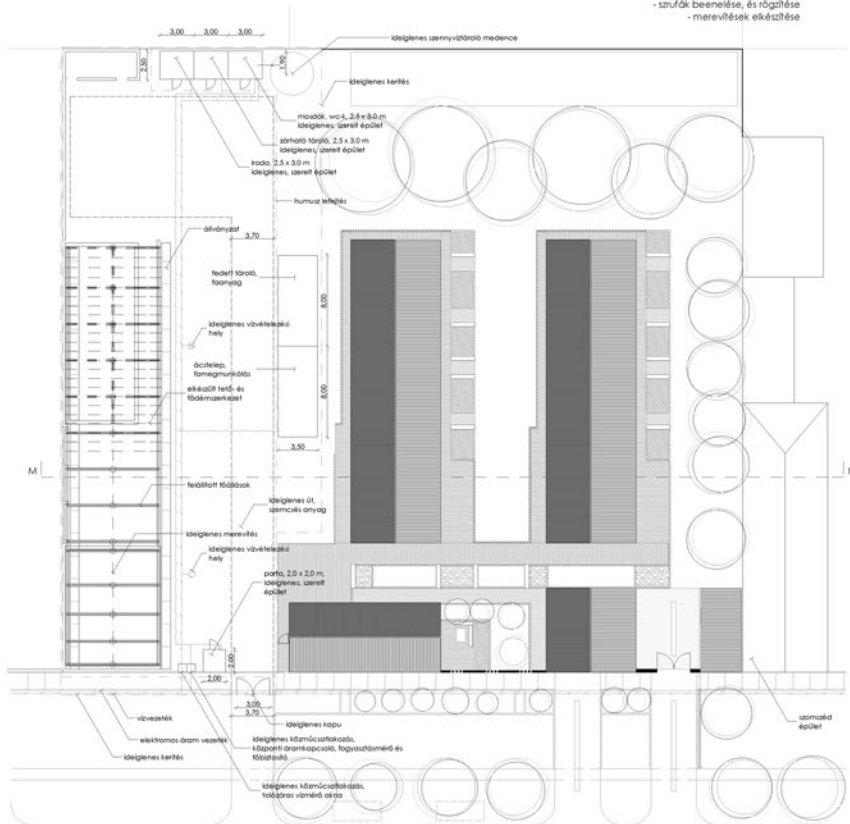


- Falok rétegei:**
- F1:** burkolat fal
12 cm bontott kisméretű léga homokzatburkolat, cementhabarccsal falazva, a falpároszónára átterve, a tartófalhoz beakasztásokkal erősítve
4 cm átszeléstelelt légrés
10 cm ásványi szőlas hőszigetelés tárcsákkal rögzítve a tartófalhoz
0,5 cm légtető alapvakolat
30 cm Parotherm HS tartófal
1,5 cm vakolat
fehér színű festés
- F2:** burkolat fal, kisméretű léga, nappali fal
12 cm bontott kisméretű léga homokzatburkolat, cementhabarccsal falazva, a falpároszónára átterve, a tartófalhoz beakasztásokkal erősítve
4 cm átszeléstelelt légrés
10 cm ásványi szőlas hőszigetelés tárcsákkal rögzítve a tartófalhoz
0,5 cm légtető alapvakolat
38 cm kisméretű bontott léga fal
1,5 cm vakolat
fehér színű festés
- F3:** szerez fal
2,5 cm gyvakult, dió színű, pácolt, védőkezelte vízárteres fa homokzatburkolat
4 cm átszeléstelelt légrés
2,5 cm építősemez, ásványi kötőanyaggal készült forgácslap
1 rlg. légtető, páratérsztető fólia
15 cm 15 x 8 cm-es paló vázas tartószerkezet, köte 15 cm ásványi szőlas hőszigetelés
2,5 cm építősemez, ásványi kötőanyaggal készült forgácslap
5 cm ásványi szőlas kiegészítő hőszigetelés
1 rlg. polietilén légtető-páratérsztető fólia
2 cm gyvakult, dió színű, pácolt fómörfa falburkolat
- F4:** garázspótlé fal
0,2 cm homokzafestés
1,5 cm vakolat
30 cm Parotherm HS falazat
- F5:** kiegészítő építési fal
0,2 cm homokzafestés
1,5 cm vakolat
10 cm ásványi szőlas hőszigetelés
30 cm Parotherm HS tartófal
1,5 cm vakolat
fehér színű festés
- F6:** szén hősz fal
12 cm bontott kisméretű léga fal, a pillérekkel átszeléstelelt
38 cm 25 x 38 cm bontott kisméretű léga pillér
- F7:** melléképületek, kiegészítő
25 cm bontott kisméretű léga falazat
- Földem rétegei:**
- G1:** használati padlóter, lakószobák felett
2,5 cm csaphomys deszkaburkolat
3 cm köztegyapolt lépéshangszigetelés lemez (Rockwool steprock HD-T), köte 60 cm-enként a burkolatot tartó lécezés
2,5 cm talorapós lemez
15 cm 15x12 cm földmgerenda 80 cm-enként, hosszalott szerkezeti főtészaru
15 cm 15x12 cm kötszó felületű földmgerenda 80 cm-enként, hosszalott szerkezeti főtészaru
- G2:** padlóföldem (lakószobák közöségét terei felett)
2,5 cm csaphomys deszkaburkolat
3 cm köztegyapolt lépéshangszigetelés lemez (Rockwool steprock HD-T), köte
60 cm-enként a burkolatot tartó lécezés
2,5 cm gyvakult, dió színű, pácolt fómörfa mennyezet burkolat
15 cm 15x12 cm kötszó felületű földmgerenda 80 cm-enként, hosszalott szerkezeti főtészaru
- G3:** beugrák feletti padlóföldem
2,5 cm csaphomys deszkaburkolat
3 cm köztegyapolt lépéshangszigetelés lemez (Rockwool steprock HD-T), köte
60 cm-enként a burkolatot tartó lécezés
2,5 cm gyvakult, dió színű, pácolt fómörfa mennyezet burkolat
15 cm 15x12 cm kötszó felületű földmgerenda 80 cm-enként, hosszalott szerkezeti főtészaru
20,5 cm légtér, burkolatot rögzítő 6x25,5 cm-es palók, a földmgerendákhoz rögzítve
1 rlg. légtető-páratérsztető polietilén fólia
5 cm ásványi szőlas kiegészítő hőszigetelés
2,5 cm építősemez, ásványi kötőanyaggal készült falorapós hőszigetelés
4 cm átszeléstelelt légrés, burkolatot tartó lécezés
2,5 cm gyvakult, dió színű, pácolt, védőkezelte vízárteres fa



III. Ütem Födém- és tetőszerkezet építése

A munka menete:
 - főfalak felállítása, ideiglenes merevítés
 - födémgerendák beemelése, ideiglenes alátámasztás
 - kiváltó gerenda beemelése, födémgerendák felülése
 - szelvények rögzítése
 - szűfők beemelése, és rögzítése
 - merevítések elkészítése

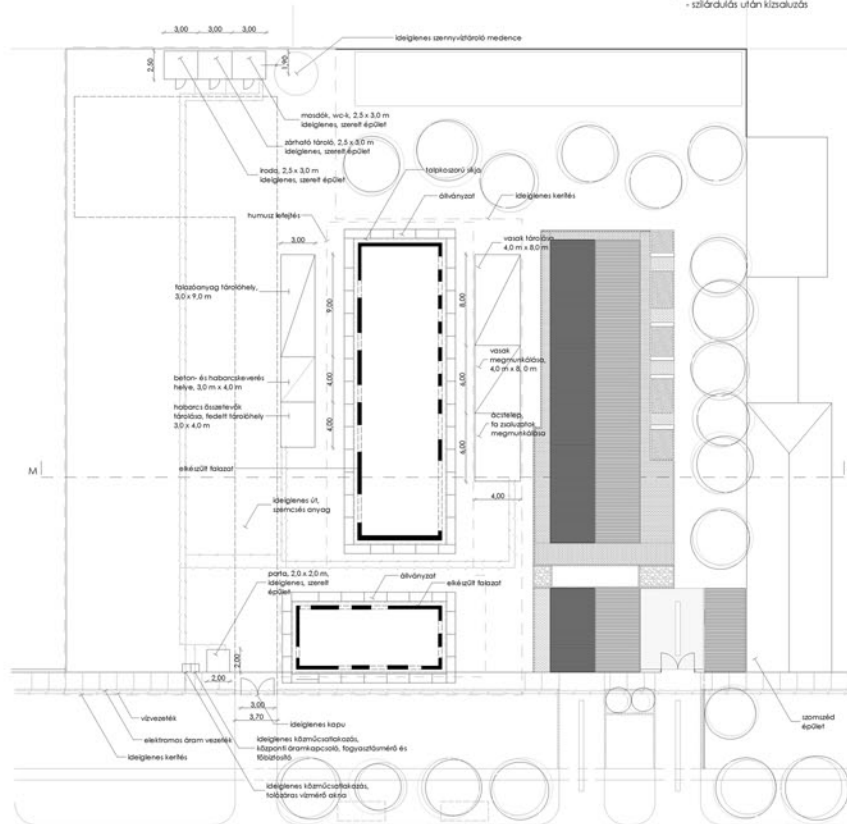


Kis Ferenc utca

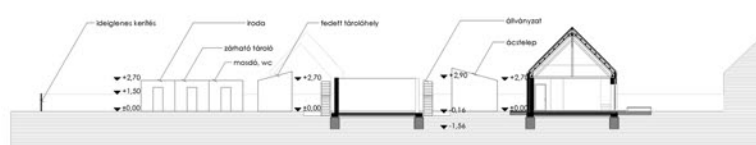


II. Ütem Függőleges tartószerkezet

A munka menete:
 - falazás
 - a koszorú hagyományos, fa szalutának elkészítése
 - vasazás
 - betonozás transzportbetonnal
 - szilárdulás után kiszalutás

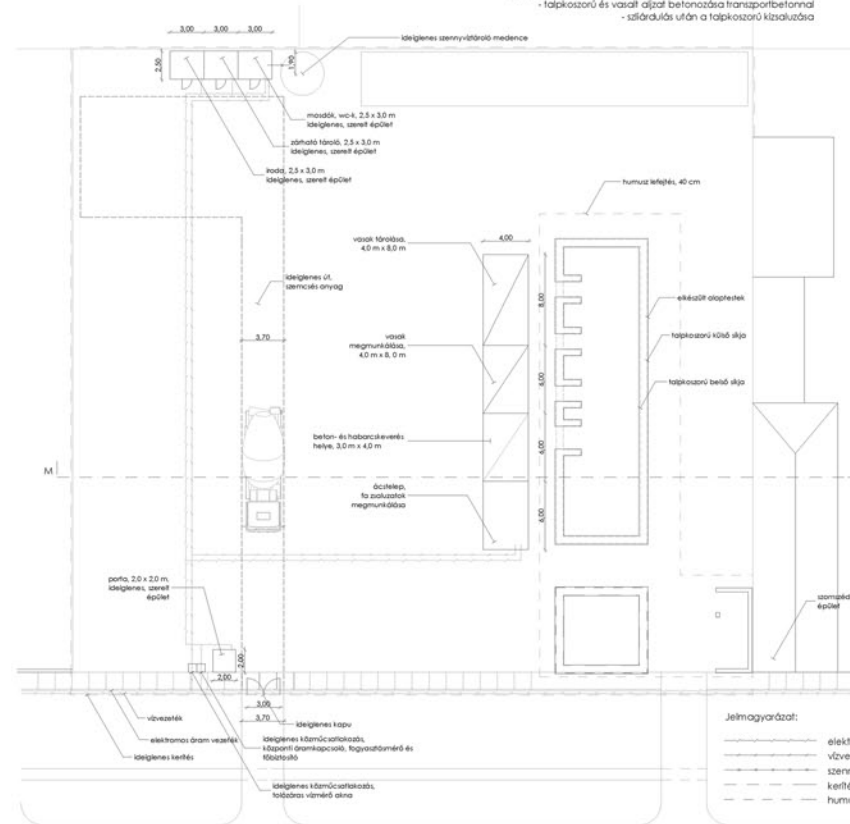


Kis Ferenc utca

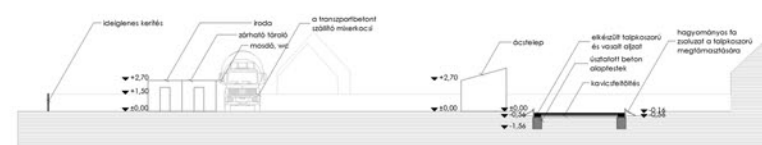


I. Ütem Alapozás

A munka menete:
 - úsztatott beton sávalap testek betonozása helyszínen előállított betonnal
 - kavicsfeltöltés
 - talpkoszorú hagyományos, fa szalutának elkészítése
 - talpkoszorú és vasalt ajtózat vasának megmunkálása, behelyezése
 - talpkoszorú és vasalt ajtózat betonozása transzportbetonnal
 - szilárdulás után a talpkoszorú kiszalutása



Kis Ferenc utca



Jelmagyarázat:
 - - - - - elektromos v.
 - - - - - vízvezeték
 - - - - - szennyvíz v.
 - - - - - kerítés v.
 - - - - - humusz II.