

A kolóniának a megalakulása nem köthető pontos dátumhoz. Az alapító Körösfői-Kriesch Aladár 1901-ben vett házat, és költözött ide a családjával az erdélyi Diódról. Ekkor még nem beszélhetünk komoly művészeti szándékról, azonban miután 1904-ben a szövőműhely megkezdte működését, megindult az iparművészet iránt érdeklődő művészek letelepedése is. Így, nem állami támogatással és finanszírozással, létrejött a gödöllői művésztelep, egy szabadon szerveződött alkotóközösség, melynek tagjait közös életmód és életfelfogás kötötte össze.

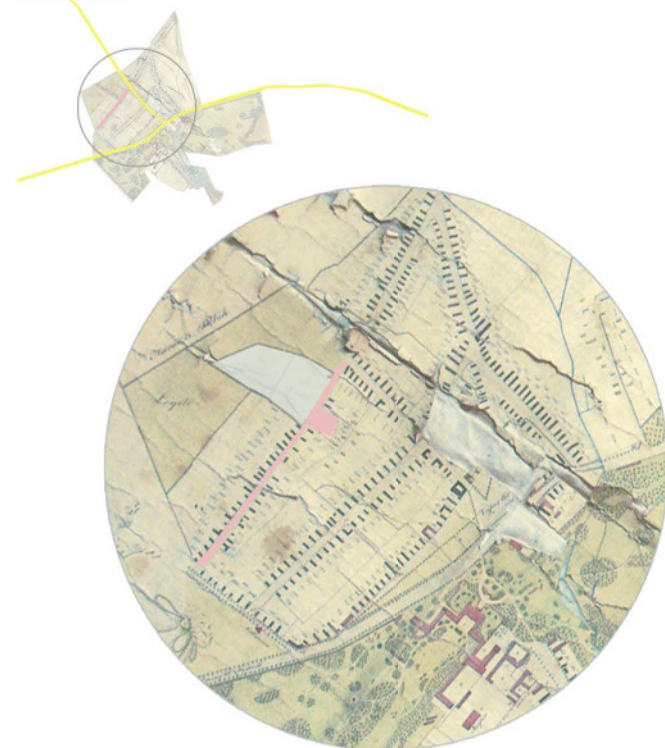
Fő céljuk volt a természettel való szoros kapcsolat és új életmód kialakítása, melynek fontos színterei a ház, a kert és a műhely voltak. Továbbá célul tűzték ki a művészet és élet szétszakadt egységének visszaállítását. Az iparművészeti ágazatok gyakorlása mellett bevonásra került a nép-, zene- és táncművészet. Szakmák és műfajok átjárhatósága, sokoldalúsága egyfajta összművészeti törekvés volt jellemző.



„Bogaras embereknek tartották őket a falubéliek, mivel rövidnadrágban, saruban jártak, a férfiak nagy szakállt viseltek, reggelente futottak, meztelenül fürödtek a közeli Szentjakabi tóban. Általában délelőtt dolgoztak, ki-ki a műtermében vagy a szabadban. Délután összejöttek főként Körösfői-Krieschnél, mivel az ő műterme volt a legnagyobb. A zenei, irodalmi estek is itt zajlottak. Néhány gödöllői család is megfordult itt, a szövőiskolában dolgozók közül is néhányan. De jöttek, mindenki bosszúságára, csendes bolondok, szakállas vegetáriánusok, „karalábé-apolto” is, a mindenkit befogadó Körösfői\_Krieschékhez.”  
/Geller Katalin, Keserű Katalin: A gödöllői művésztelep, 1987/

1843  
Gedellő mezőváros belső telkeinek képe. A kastély építése 1740-ben kezdődött az akkori Grassalkovich birtokon. Helyén eredetileg a falu temetője foglalt helyet, melyet felszámoltak az építkezés miatt.

Ekkor nyitották a falu szélén az új temetőt. Egyik oldalán az egykori Erdő utca a lakott utcáktól kieső helyen húzódott, uradalmi területen. A nyitáskor még kellő távolság volt a falu és temető között, mára azonban a város teljesen körülöleli a sírkertet.



2010



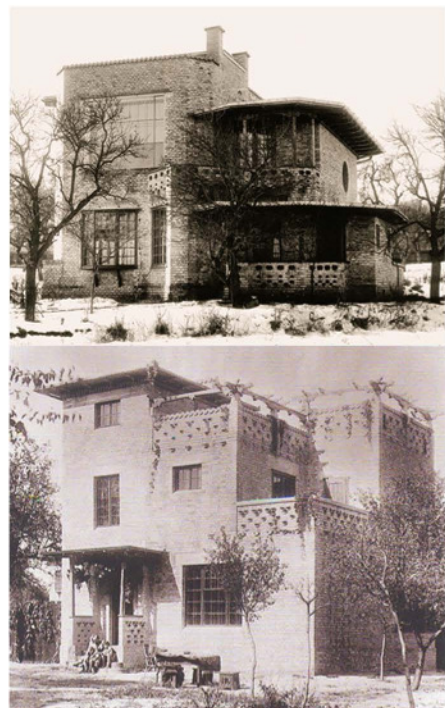
Az utca ma átmeneti helyzetben van a városi színtér közintézményei és a kisvárosias lakóövezet között.

1933  
Gödöllő vidékies nagyközség képe. Kiépült 1867-ben a vasútvonal a Budapest Hatvan vonalon, valamint később Veresegyház és Vác felé. HÉV 1911 óta köti össze a fővárossal.



Gödöllő a századfordulón már fontos szerepet töltött be királyi nyaralóhelyként. A szép táj, nagy parkok és jó közlekedés, valamint Budapest közelsége ide vonzotta a fővárosi polgárságot. Számos színész és író épített vagy bérelt itt villát ebben az időben. Ez a kellemes környezet megfelelő helyszínt biztosított egykoron a várost elhagyó, tiszta forrásokat kereső művészek számára.

Középületek, melyek közösségi és kulturális élményekben való részvételi lehetőséget biztosítanak a városban, a mozi, a könyvtár, a múzeum, a városháza, a kastély illetve a templomok és a közoktatás intézményei.



Medgyaszay István által tervezett műteremházak 1906

Az évek múlásával egyre többen csatalakoztak a telephez, egyesek saját telkeiken családi- illetve műteremházat építettek, mások az utcában bérelt házakban alkottak. A művésztelep házai közül négy maradt fenn. Ebben az utcában, egy közel 3500m<sup>2</sup>-es városi tulajdonban lévő tágas telken, működik napjainkban is egy iparművészi csoportosulás. Így folytatva a századforduló szecessziós művésztelepének hagyományát és szellemi örökségét, annak fizikai közelségben.



70-es évek második felében épített acélváz-as csarnok. Egykor gépjárműraktárként, később pedig kispostaként funkcionált, majd az 1998-es megüresedést követően ide költözhetett be a Gődöllői Iparművészeti Műhely.



„Bekerítve és határok között leegyszerűsítve és felfokozva az általános rend válik láthatóvá, mely mindig is jelenvaló. A rend univerzális, ám szükségéből korlátozott, vagyis csak bekerítve és behatárolva ismerhető fel és tartható fenn.” / Hannes Böhringer /

A telken jelenleg egy már bontásra ítélt hátsó épület is található, emellett értékes faállománnyal rendelkezik a terület, ezek közül többet is megtartandónak gondolok. A telekösszevonás határán hosszirányba egy 90 cm-es rézsű húzódik.



Az utazónak azt javaslom, ha a kapun be akar lépni, válassza a május hónapot, ugyanis a lilaaak illatos fűrtjei gazdagon borítják a bejáratot, a levéltelen kunkorodó indák szürkések, majdnem hullószerűek. Az oszlopok tövébe ültetett borostyán rövidesen befutja az ácsolt szerkezetet, megteremtve a kapcsolatot a piros-zöld komplementerek segítségével a szemközti színekre komponált előkerttel.

A májusi "aranykert" az aranylevelű álciprusok előterében aranyeső folyamból, tarka levelű kúszó kecskerágó bokrokból, mahónia virágokból áll, és persze a tulipánáradat a sárga és narancs árnyalataiban gazdagon pompázó virággyanban. Egy árnyékos sarokban, egy véletlenül későre kinyílt sárga nárcisz emlékezik az áprilisi kert állapotára.

Az utazó továbblép, és az "ezüstkert" látványa állítja meg. Ürömfű, levendula gondoskodik az illatokról, a pompás gyöngycserje hófehér menyasszonyi csokorként kuporog a kék iriszek között, a háttérben kék borókák, ezüst levelű tuják láthatók. Az akantusz most bontogatja leveleit. Szárazsághoz szokott, kicsit szúrós, lilás virágzata az öntözött kertben kétszeresére nő meg, mint a vad természetben. A macskamenta kék fűrtjein lepkék ülnek, az ezüstkék-kert piktora bekeveri a haranglábak rózsaszíneit, a törpeorgona lilás-biborát a kékszakáll zöldes-szürkés lombja közé.

Utazónk visszatér a májusi valóságához, és a "vörös kert" felé halad, a cserszömörce vörösén rügyezik, a díszszivafa ágai mélyrózsaszín virágfelhőként borulnak fölé. Piros parasztkerti tulipánok éppen most hullajtották el szirmaikat, a Flandriából származó késői bordók a nap felé tárják kelyheiket. A kerti séta júniusban a cseresznyefákhoz, júliusban a ribiszke, és málnabokrokhoz, ősszel a besztercei szilva, a savanykás Batul alma, a vad őszibarack és az Otelló szőlőtökehez vezethet a hátsókertbe. A "vörös kert" igazi ideje az ősz, a cserszömörcek levelein átsüt a lemenő őszi nap, az ecetfa lángol, újranyílnak az apró rózsák, a floxok és az őszirózsák.

Az őszi zenekarban van egy szólólista - vörös tölgy a Művésztelep fája, október vége felé egyszerre csak vörösre változik a lombja, felizzik az őszi napsütésben, majd november első napjaiban hirtelen lehullanak a levelei, ezzel jelezve minden évben a szín pompás kerti előadás végét.



## KÖRNYEZETI ADOTTSÁG

### CSARONK = TALÁLT TÁRGY



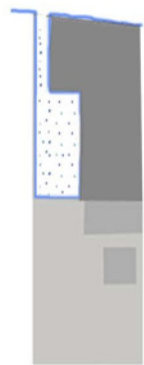
Jelenleg a kert egy része, környezeti elem. Külső héja a kerttel szoros kapcsolatban áll. Határoló falait a vadszőlő, a lonc és a borostyán részben már behálózta.

### CSARONK = ZÁRVÁNY



Csarnok és telek nem tematikus eleme a városszövetnek, nem illeszkedik sem beépítés, sem anaghasználat, sem méretek tekintetében sem.

### HAGYOMÁNYOS TELEKOSZTÁS



Hagyományos udvar tagozódásnál megfigyelhető, nem direkt, de érzékelhető határvonalak húzódnak különböző karakterű kertek és udvarok között.

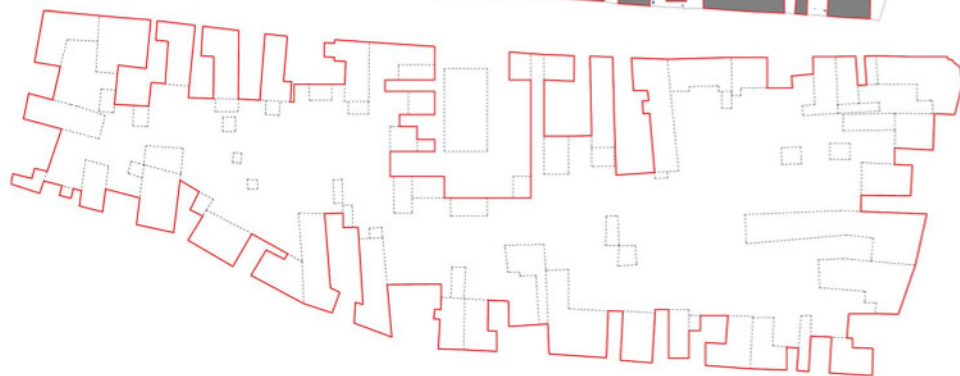
átmeneti közkert  
előkert, virágos kert

magánkert  
veteményeskert,  
gazdasági udvar

### TÖMB EGÉSZÉNEK ÉRTELMEZÉSE



határvonal megjelölése

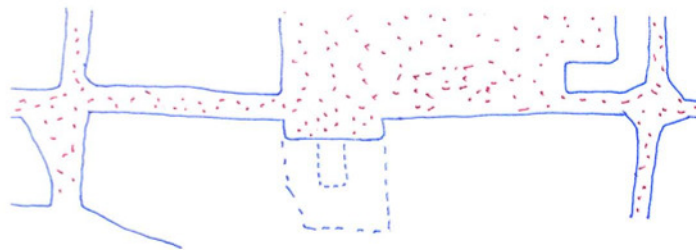


## TELEPÍTÉS

A telepítés egyrészt a hagyományos porta különböző udvar és kert felosztásait megértve, azokat átértelmezve viszonyul környezetéhez. Emellett igazodik a meglévő telekadottságokhoz és terepviszonyokhoz.

A hagyományos felosztás mintájára a területemen sávos felosztásban megjelenik egy átmeneti, nyitott kert és egy zártabb, hátsó magán kert.

Emellett mivel a közterülettel más viszony figyelhető meg, mint a családházaknál. Így a telek első részével, ahhoz, bővítkénymént csatlakozom. Terepedésének kialakítása.

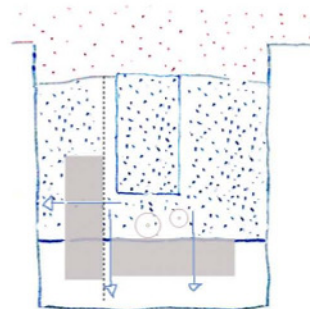
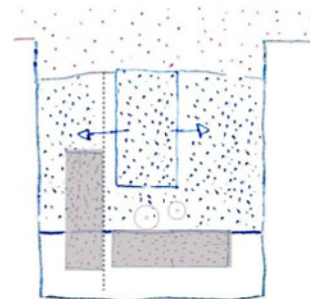
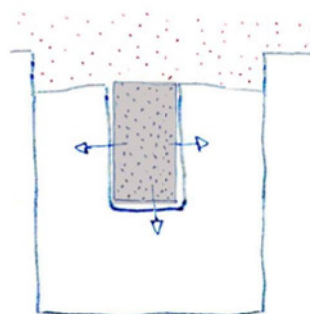


A különböző kertrészeket egy karakteres megjelenésű vabeton fal választja el egymástól.

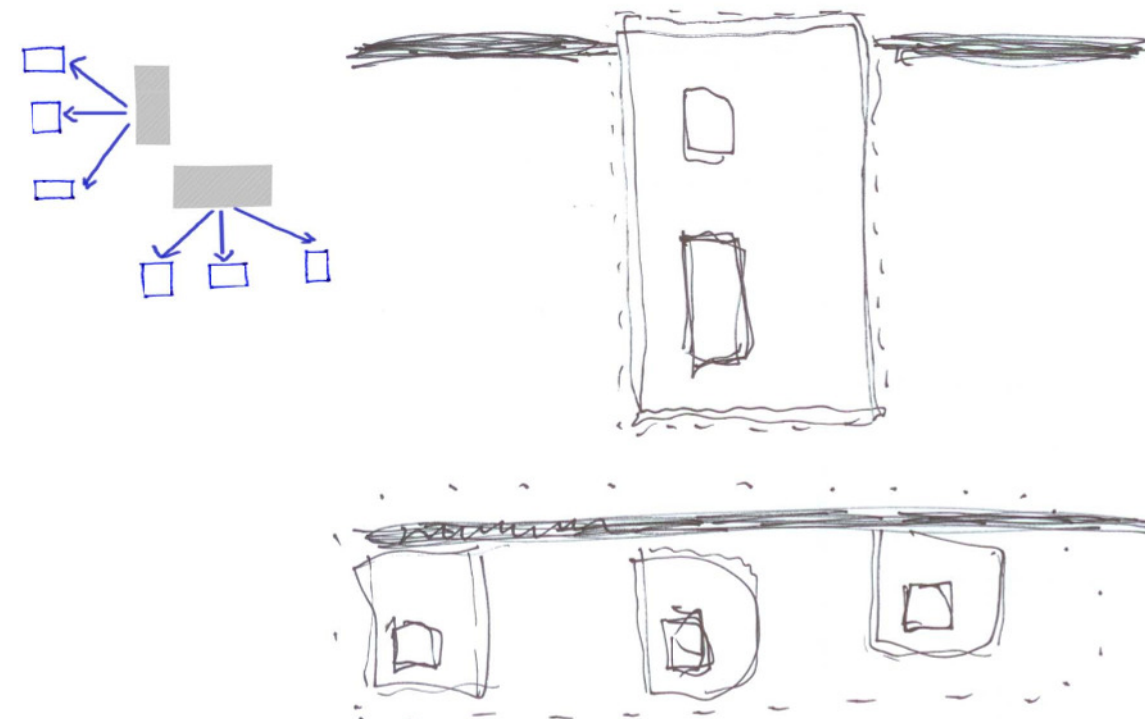
Ezen a falon az átjárásokat az épületek biztosítják.

A csarnok egy zárt átjáró, kapu város és természeti környezet között.

Az új épület pedig pavilon szerű tömegével biztosít átjárást a közkert és a hátsó magán kert között.



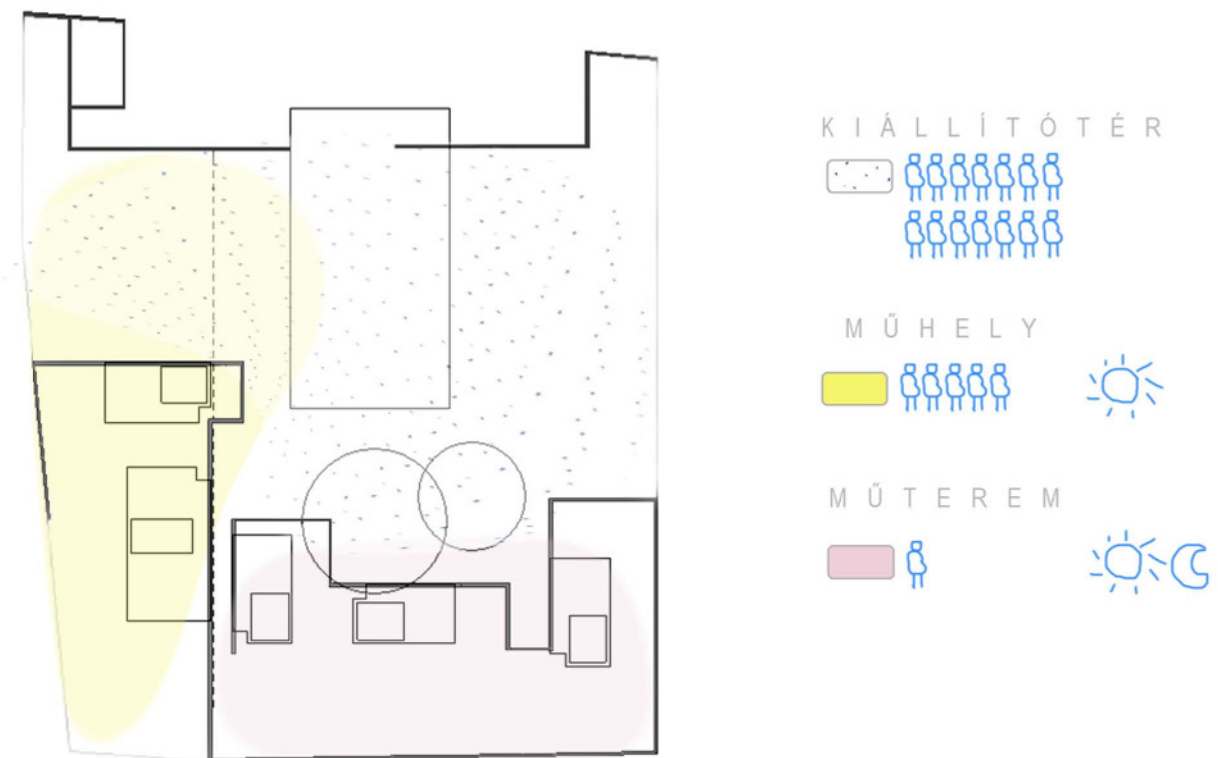
Célom volt a jelenlegi műhelyek továbbfejlesztése, bővítése, további iparművészeti ágazatok műhelyeinek megteremtése, továbbá olyan vendég műtermek létrehozása, melyek megfelelő körülményt és lehetőséget biztosítanak egyéni alkotómunkára. Másrészt a közösségi eseményeknek megfelelő teret létrehozni meglévő csarnok megtartásával.



A vizsgált határhelyzetben lévő átmeneti terek két külön világot választanak el egymástól közterek és magán jellegű terek között. Ennek mintájára különböző minőségű, felületű kerteket különböztet meg. Ezek eltérő használatúak is.

Az épületek funkciói igazodnak a hozzájuk kapcsolódó kertrészekhez.

Megkülönböztethetünk nyitott előkertet a kiállítások, zártabb hátsókertet az elvonulós alkotómunka számára.



KIÁLLÍTÓTÉR



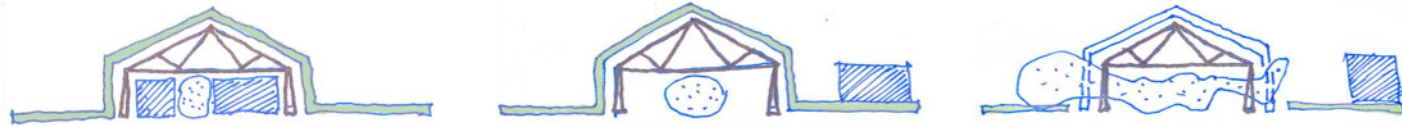
MŰHELY



MŰTEREM



## CSARNOK TÉRÁTSZERVEZÉSE

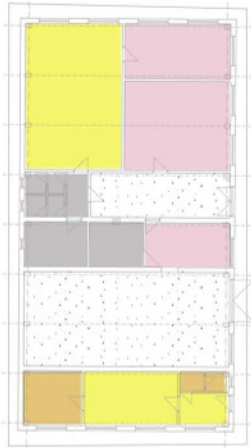


Az alkotóház jelenlegi működése szerint minden fő tevékenység a csarnokban zajlik.

A csarnok belső terének egységes kezelésével alkalmassá válik a közösségi események befogadására.

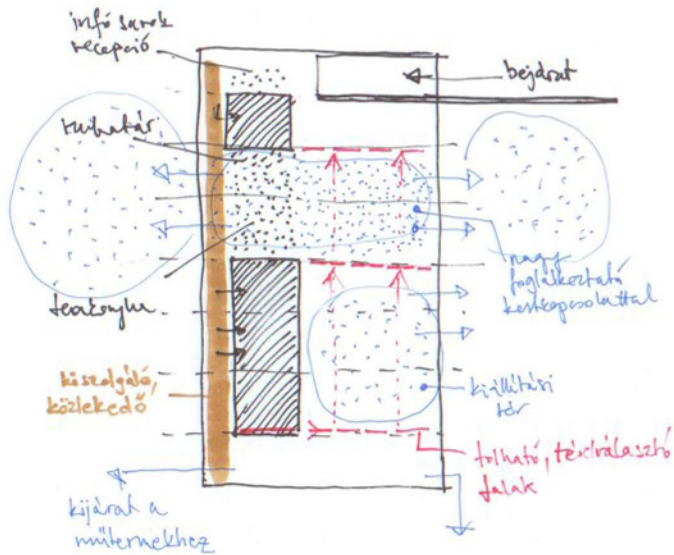
Az alkotóház ma leginkább a városban és környékén élő művészek fóruma, ahol kiállíthatnak, előadásokat és baráti összejöveteleket tarthatnak. Alkotómunkára itt nem nyílik lehetőség, kizárólag az oktatásokat vezető művészeknek van fenttartva egy-egy kis műteremcsarnok.

Az alaprajz az alábbiak szerint tagolt jellegű.

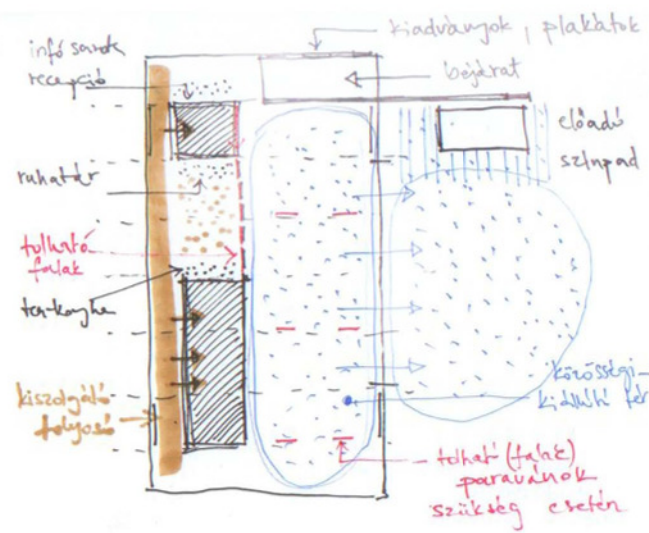


- Közös, vegyes használatú alkotótér és külön bejáratú kerámia műhely.
- Egyéni műterem, egyben raktárak, szükség szerint irodaként vagy fogadó helyiségként használva.
- Kiállító tér és előtér, ahol egyes közösségi események is megrendezésre kerülnek.
- Kiszolgáló terek, vizesblokk, teakonyha, gépészeti helyiség.
- Anyag raktár, tárolók.

A térhasználat általános esete.

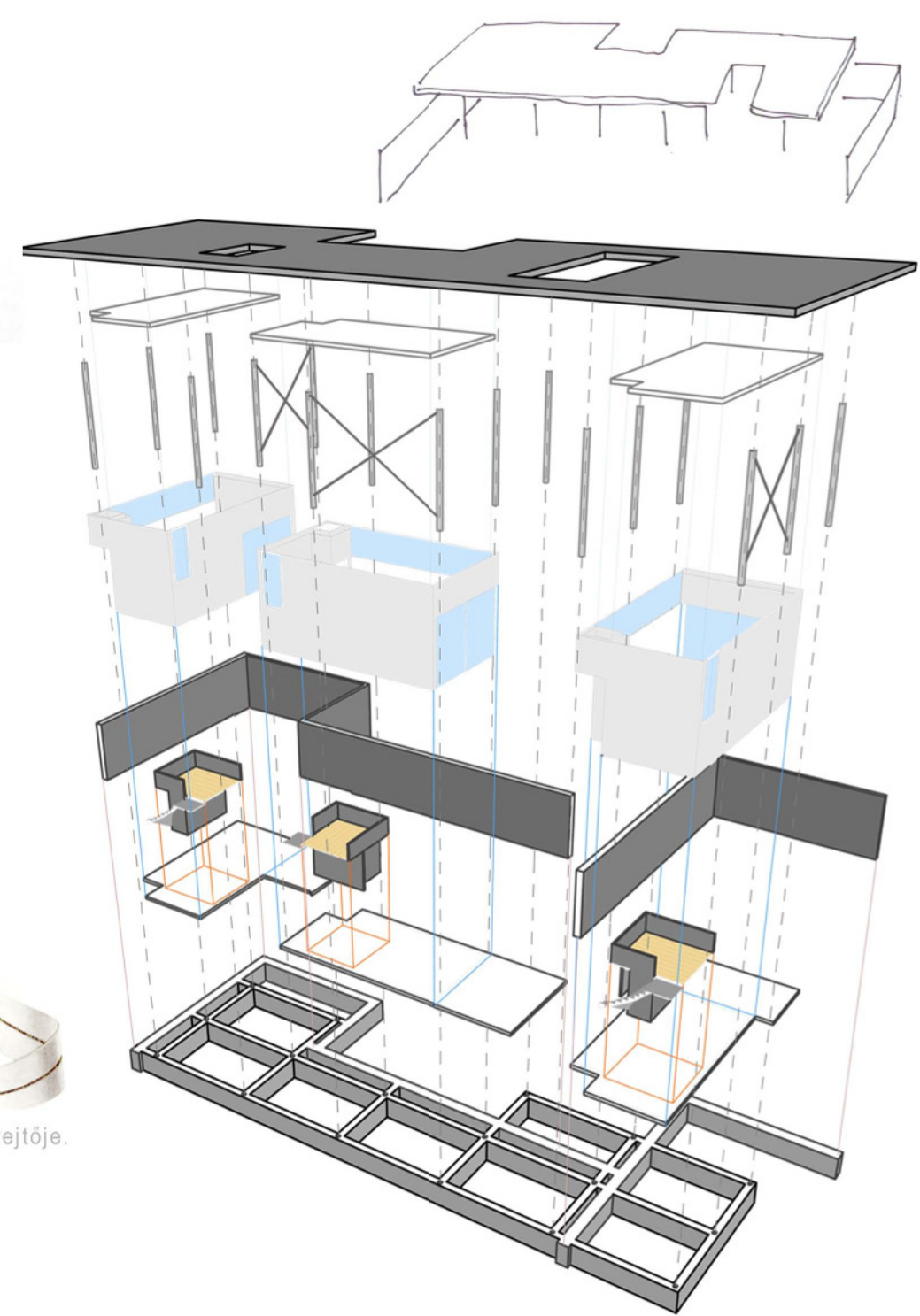


Téralakítás rendezvények alkalmával.



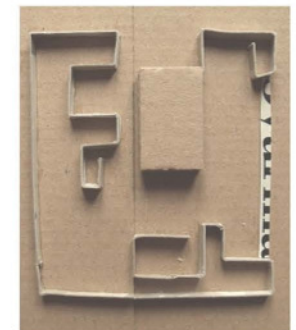
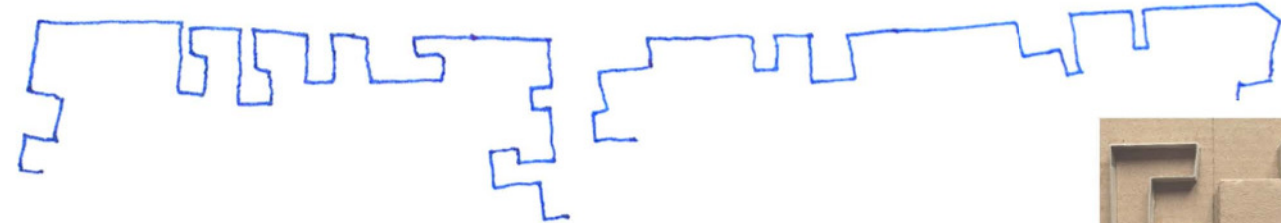
„Meg kell dönteni az alaprajz társadalmi rétegszerű beosztását, polgári lakásbeosztás helyett ki kell alakítani egy nagyobb helyiséget... a ház szívet, itt lüktessen az egész ház élete, férjen el benne a családi közös munka, közös művészet, a közös társasági élet, a közös étkezés.”  
/Nagy Sándor/

## ÚJ ELEMEK TÉRSZERVEZÉSE

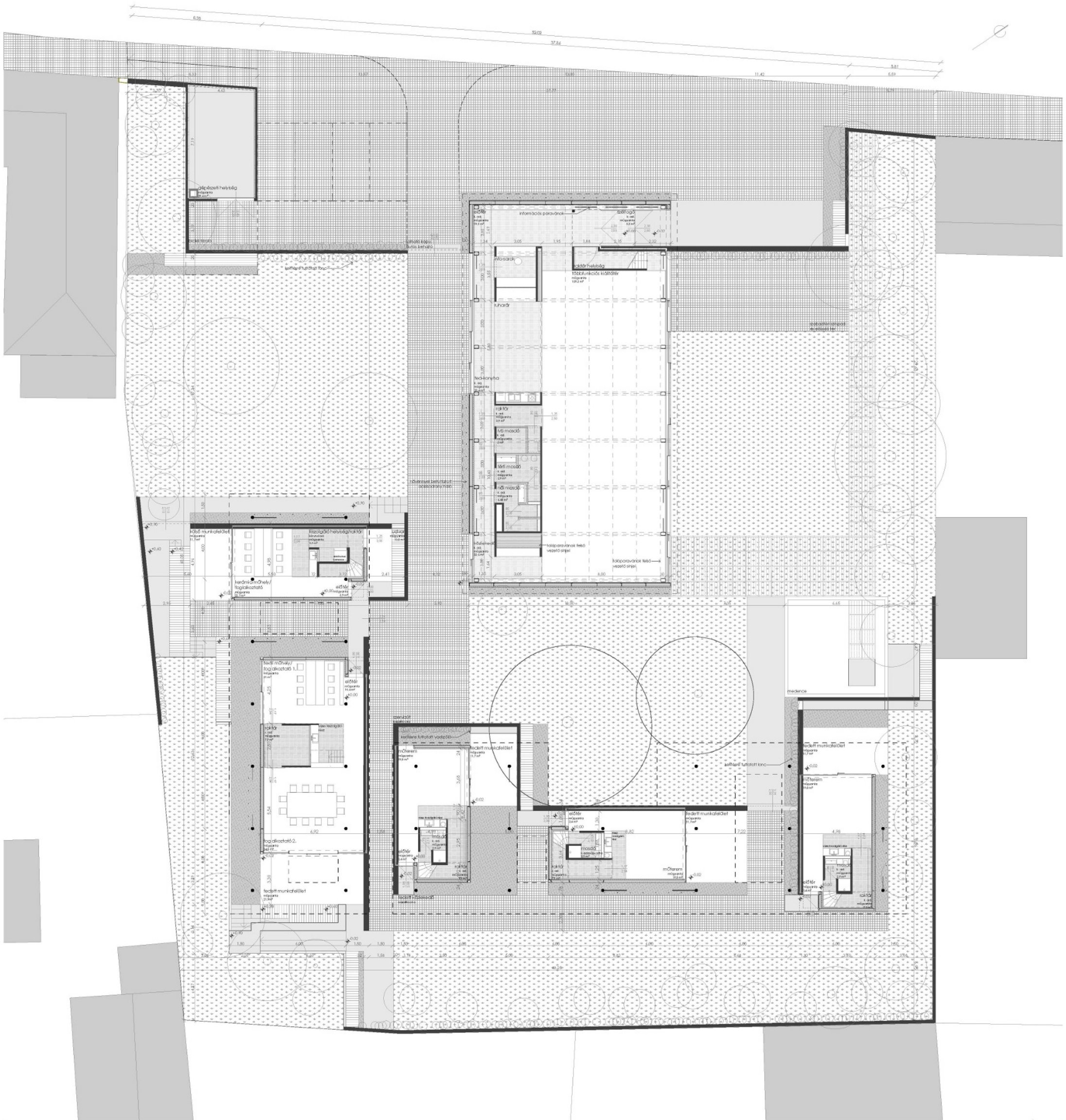


A fal bevezet és átvezet.  
Felfűzi külső és belső terek sorát.  
A fal határol. A fal területet tagol.  
A fal kikerít és bekerít.  
Kerteket és udvarokat.  
A fal hangsúlyos.  
A fal összefűz és vezet.  
A falnak irányultsága van.  
Nyitások, átlátások, bejutási lehetőségek rejtője.

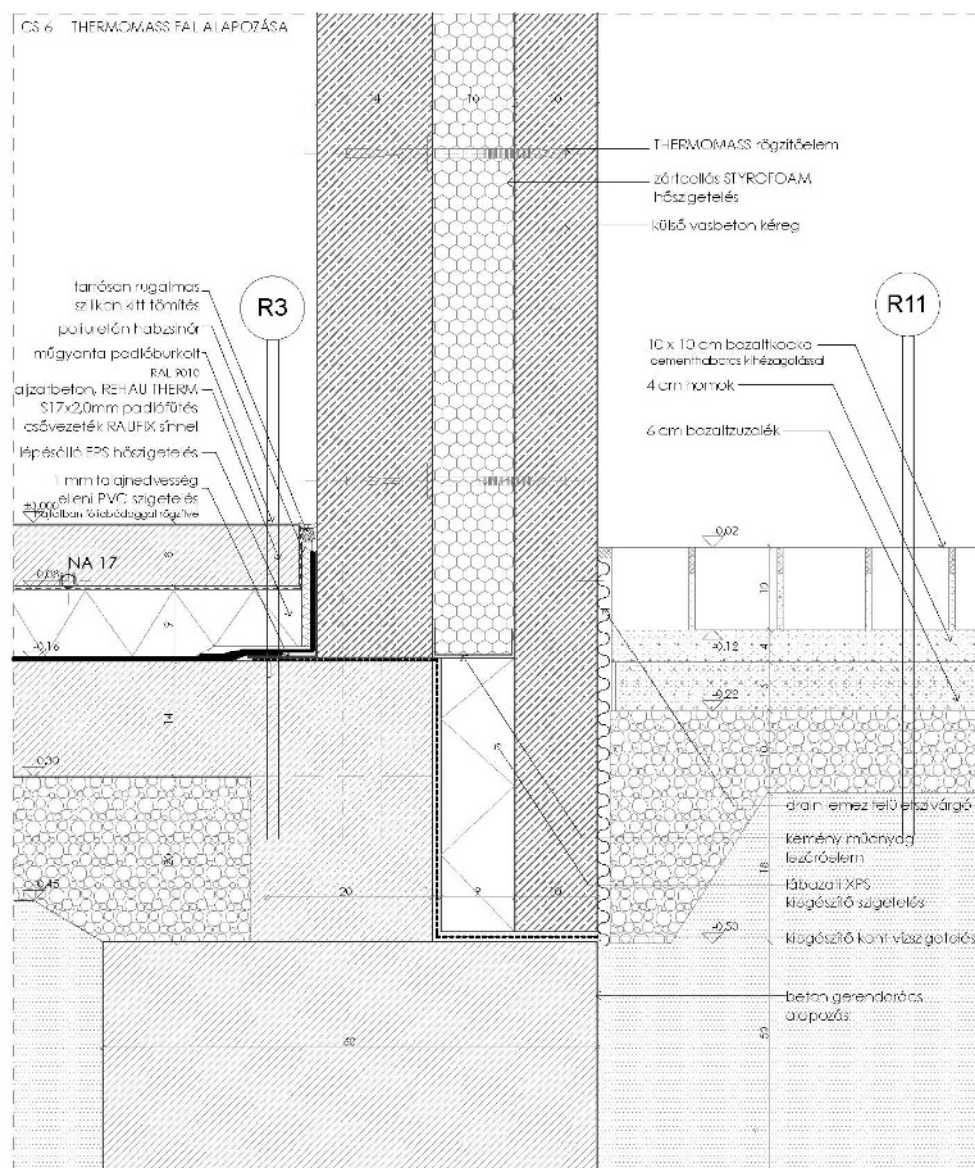
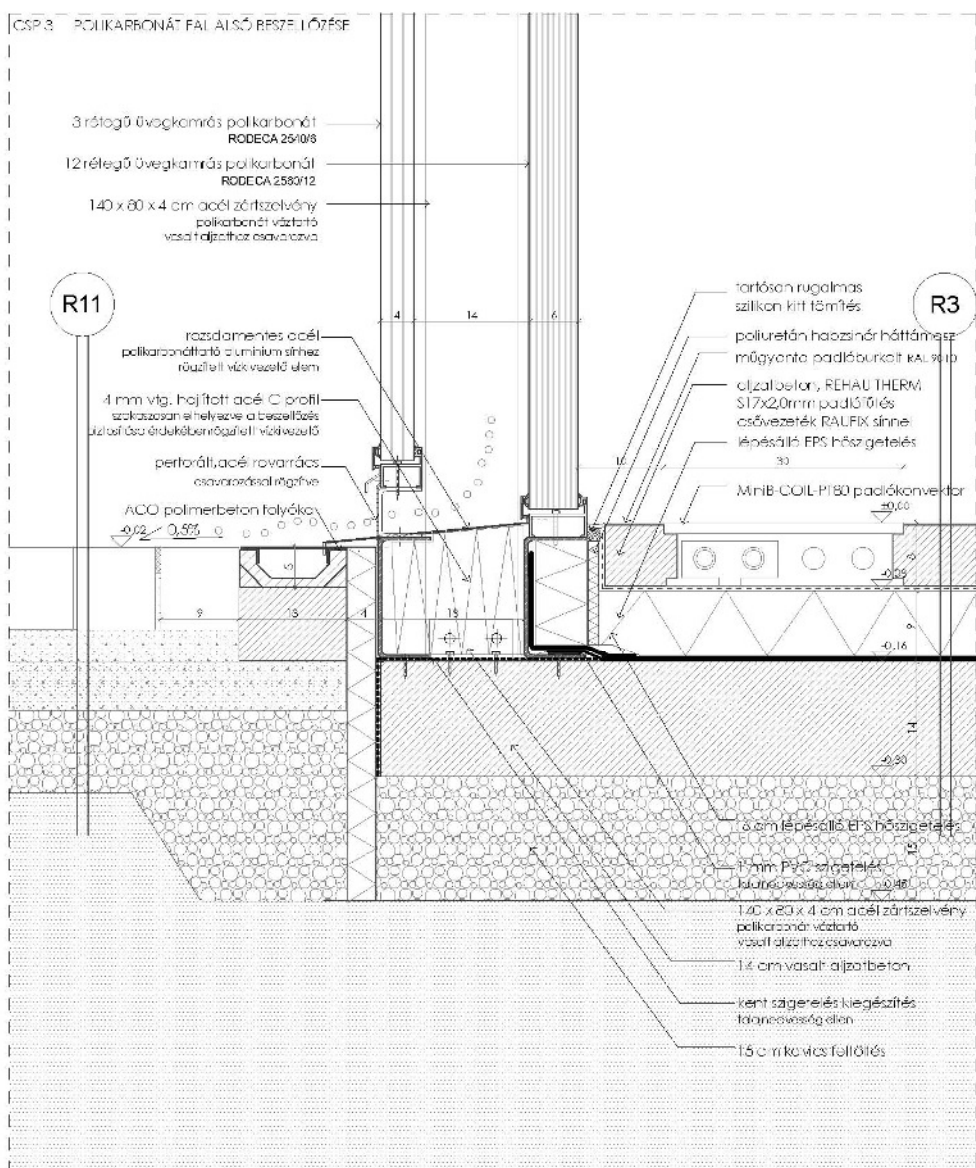
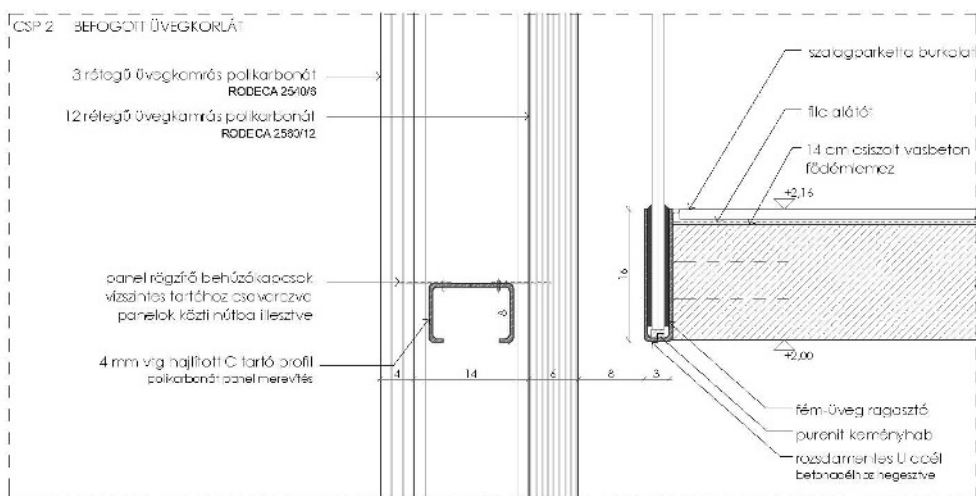
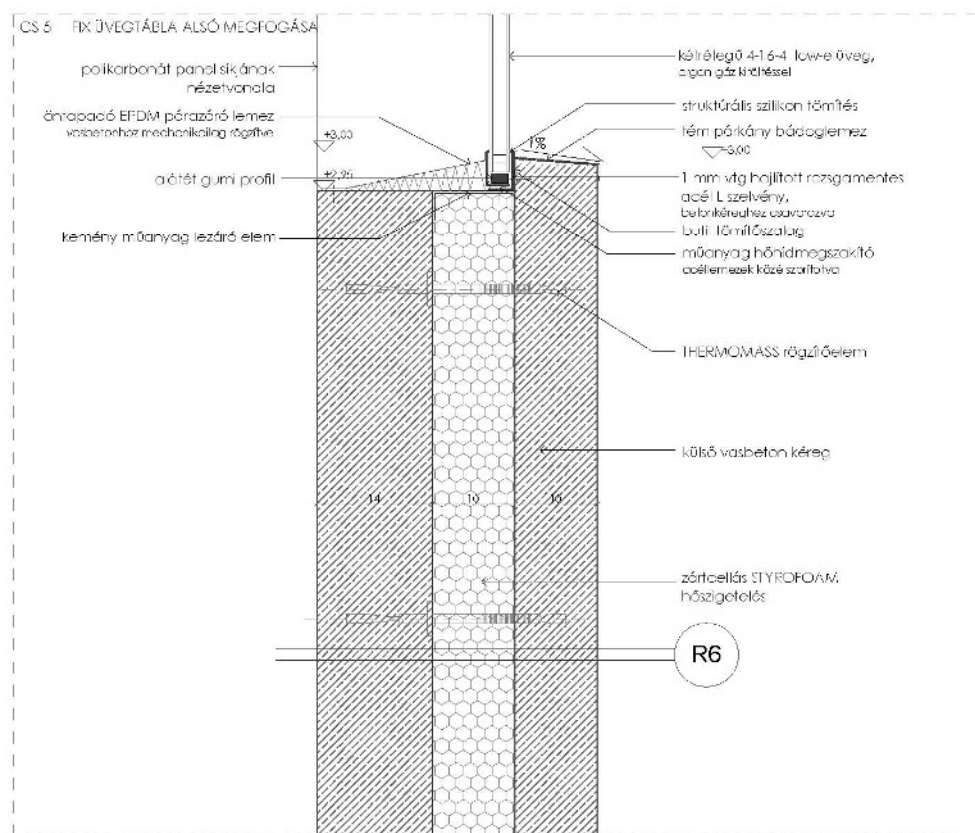
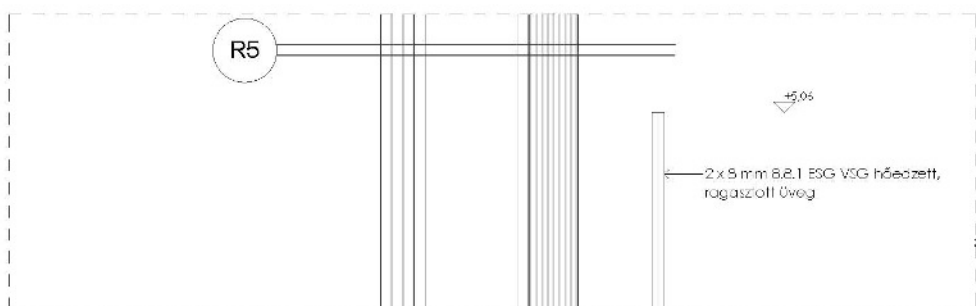
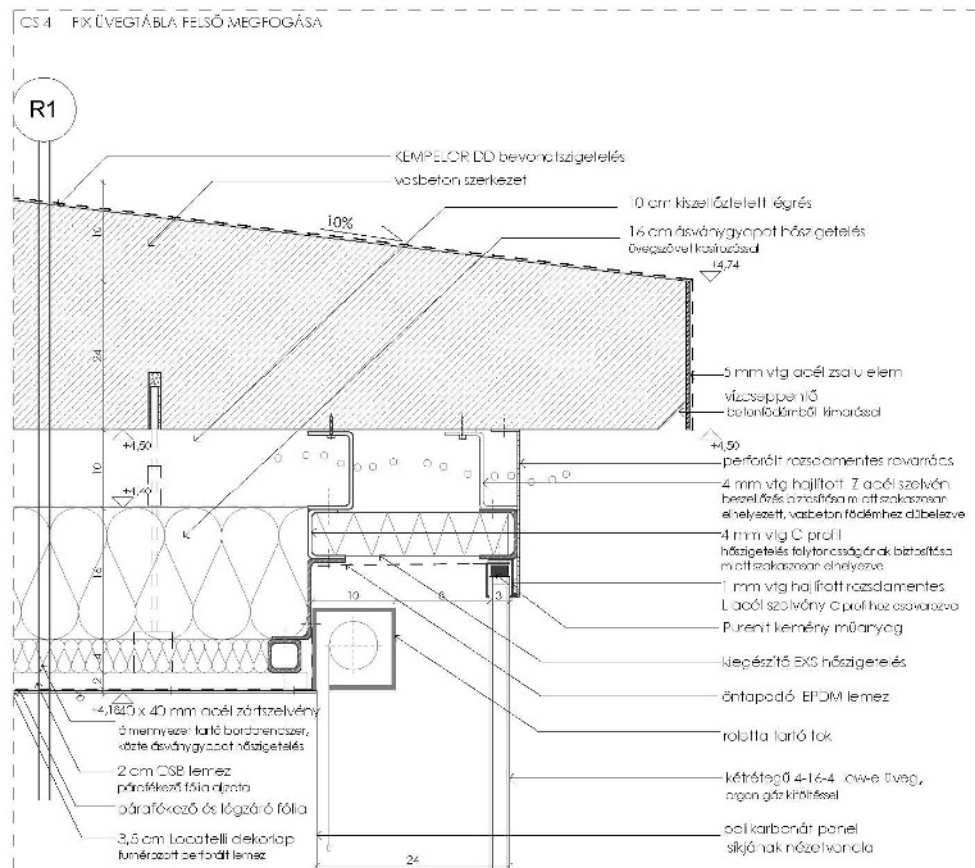
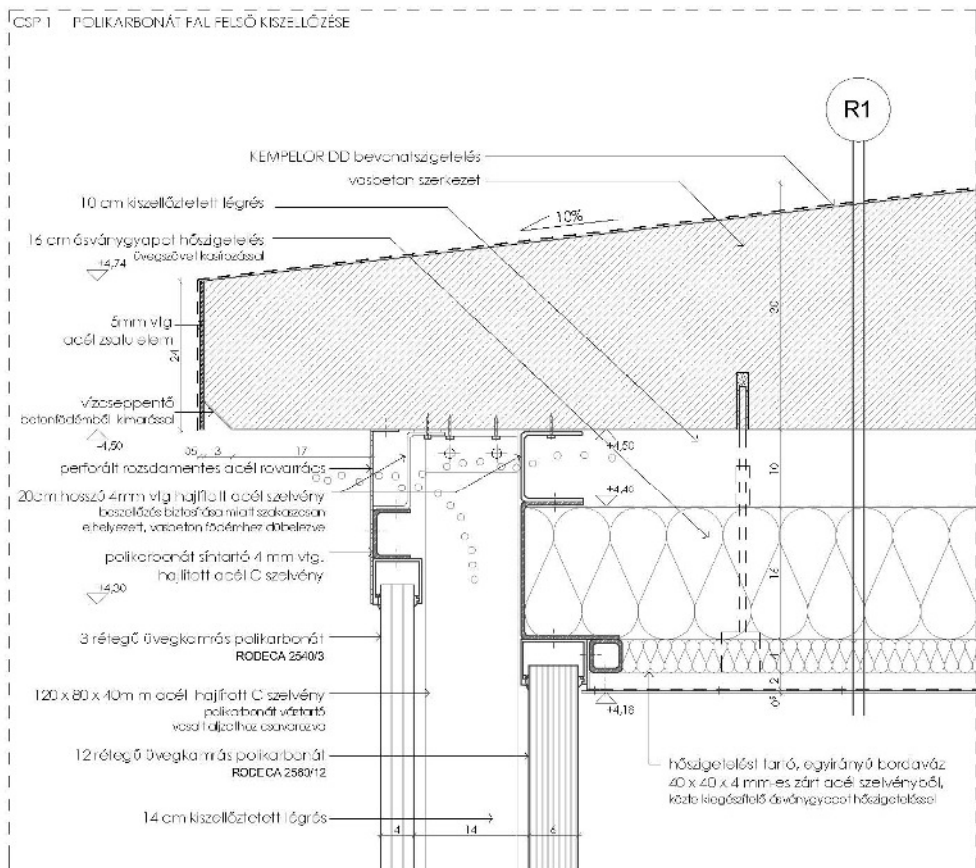
A fal nem fal.  
A fal csak finom átmenet.  
A fal csak egy hártya kint és bent között.  
Belső tér és természet között.

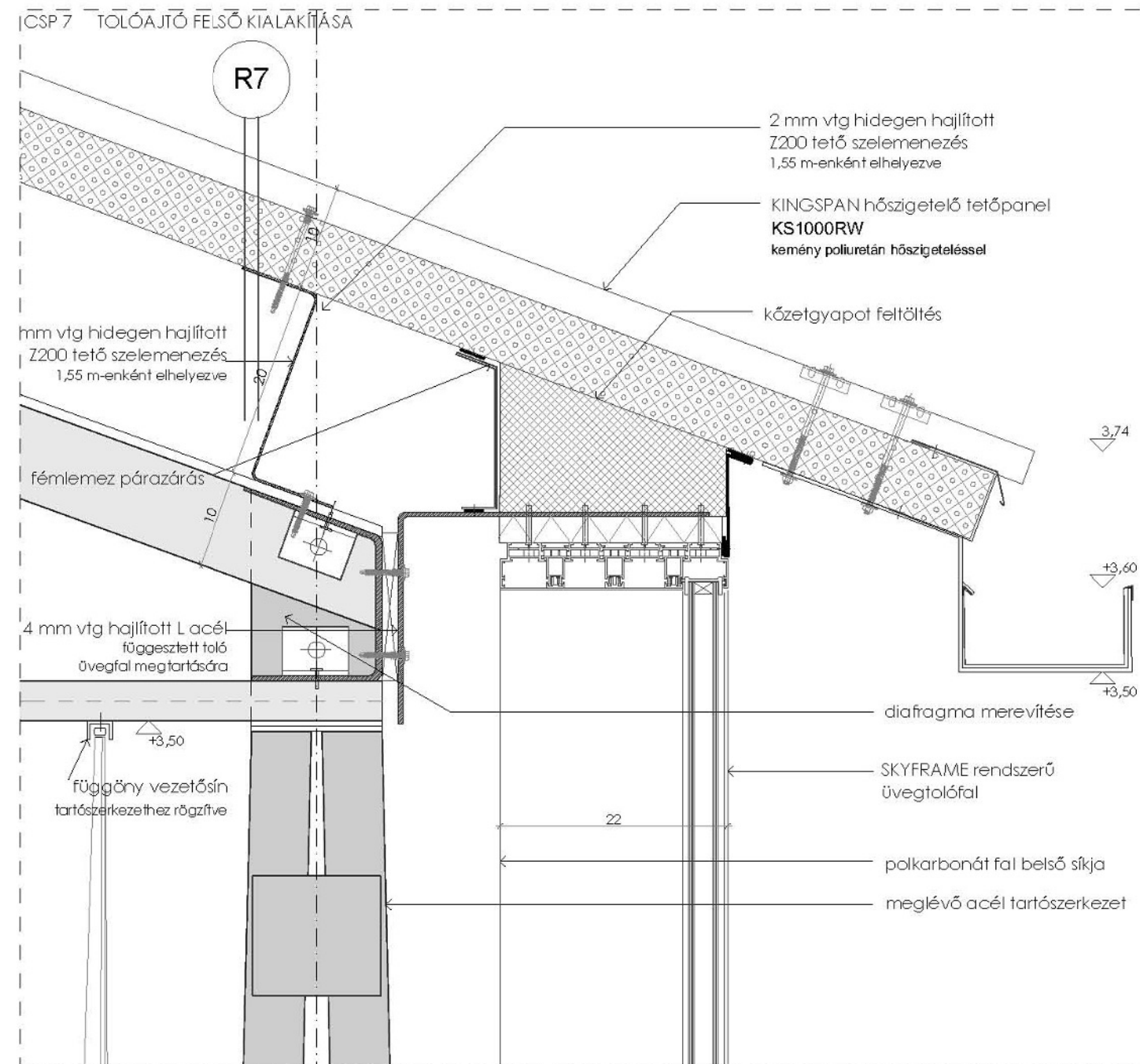
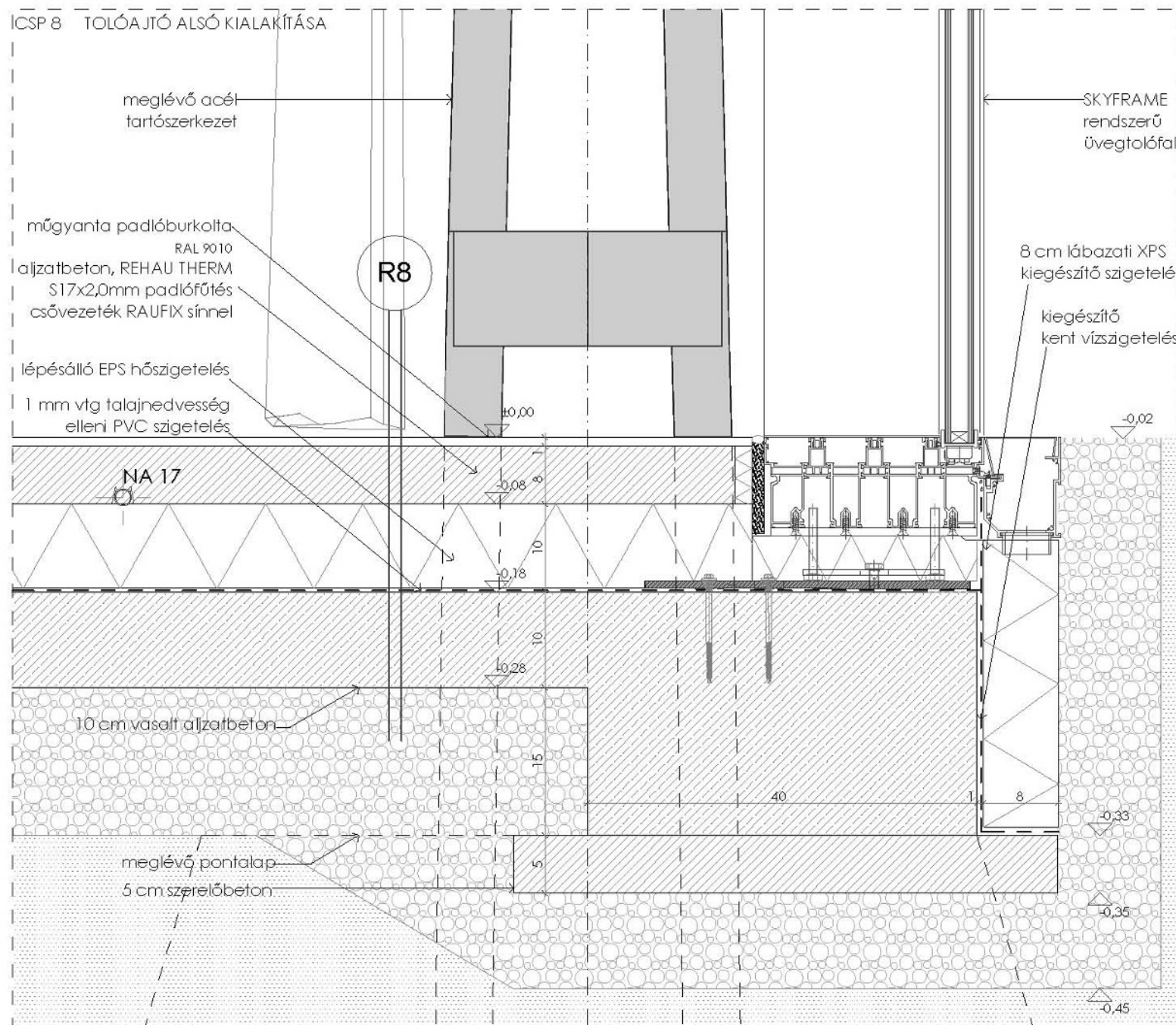


„Vannak olyanok, melyek tiszta egyszerűnyitottságot sugároznak magukból, általában mégis különleges kizárásokat rejtegetnek, akárki beléphet e heterotopikus helyekre, igazság szerint ez csak illúzió: úgy hisszük behatoltunk valójában pedig, éppen a be-nyitásnak köszönhetően kívül rekedtünk.”  
/Tillmann József: Távkertek, A nyugalom tengerén túl/











**R1 - Tető**

2 mm  
3424 cm  
18 cm  
16 cm  
4 cm  
2 cm  
1 rfg  
3,5 mm

2 rétegű poluretán bázis KEMPELOR DD hőlehető bevonatigeteles  
vasbeton szerkezet felületén  
kiszáradt állapotú  
üvegszövet károsító ásványgyapot hőszigetelés  
egyirányú áramnyvezet káros bázisrendszert vasbeton födémebe ádóbetelve, közle  
ásványgyapot hőszigetelés  
OSB lemez a bázisrendszert csavarozva  
párolt és légtűrő Döken DELTA Flex fólia (0,3 mm)  
egyrészt lüncszalt Lucatilt perforált lemez

**R2 - Galéria padló**

1,2 cm  
1 rfg  
14 cm

TARKETT Epoque szalagparketta  
filc alórád  
csiszolt vasbeton szerkezet

**R3 - Bentli műhely padló**

20 mm

vékonybevonatú 2 komponensű, önterő mőgyanta két  
rétegben felhordva közd adatkanyag hirtésével  
csiszolmánytesztelt, RAL 7010  
alapozórég  
úztatott agyagkavics könnyűbeton réteg kiegészítő fűtésvezetőkkel  
PE technológiai fólia  
kiszáradt állapotú EPS hőszigetelés 0,8 mm  
lékemyény szigetelés védő PVC fólia  
1 rfg, talajnedvesség elleni PVC szigetelés  
ipari filc ajtókiegyményítés  
14 cm  
1 rfg  
10 cm  
10 cm  
termeti talaj

**R4 - Külső munkalellet**

20 mm  
1 rfg  
10 cm  
10 cm  
termeti talaj

UV órá 2 komponensű, önterő mőgyanta két rétegben felhordva  
alapozórég  
csiszolt savnybeton  
kavicsfelölés

**R5 - Polkarbonát fal**

6 cm  
14 mm  
4 cm

12 rétegű üvegkamrás polkarbonát homlokzatburkolat  
(RODECA 2560/12) közd felülete UV védelemmel ellátott  
közvetlenül kiszáradt állapotú légrés polkarbonát tartó, rozsdamentes acél  
tartóborádkkal  
3 rétegű üvegkamrás polkarbonát homlokzatburkolat  
(RODECA 2540/3)

**R6 - Vasbeton fal**

1 rfg  
10 cm  
10 cm  
14 cm

BASF vízszázású hidrofóbizáló bevonat  
C30-as minőségű vasbeton kéreg  
Styrofoam zártcellás polisztról hőszigetelés  
C 30-as minőségű vasbeton

**R6 - Vasbeton fal**

1 rfg  
10 cm  
10 cm  
14 cm

BASF vízszázású hidrofóbizáló bevonat  
C30-as minőségű vasbeton kéreg  
Styrofoam zártcellás polisztról hőszigetelés  
C 30-as minőségű vasbeton

**R7 - Tető**

10 + 0,35 cm

Kingspan hőszigetelő lefőpanel K3 1000RW  
kemény poluretán hőszigeteléssel  
esetenként üvegszövet polisztról bevdágható szálakkal

**R8 - Kiszáradt tér padló**

20 mm  
1 rfg  
8 cm  
1 rfg  
10 cm  
0,8 mm  
1 rfg  
12 cm  
10 cm  
termeti talaj

vékonybevonatú 2 komponensű, önterő mőgyanta két  
rétegben felhordva  
alapozórég  
úztatott agyagkavics könnyűbeton réteg kiegészítő  
fűtésvezetőkkel  
PE technológiai fólia  
lépésálló EPS hőszigetelés  
1 rfg, lékemyény szigetelés védő PVC fólia  
1 rfg, talajnedvesség elleni PVC szigetelés  
ipari filc ajtókiegyményítés  
vasalt ajzóbeton  
10 cm  
termeti talaj

**R9 - Bejárati doboz földmője**

1,2 cm  
1 rfg  
4 cm  
8 cm  
10 cm  
6 cm  
2 cm

TARKETT Epoque szalagparketta  
filc alórád  
könnyűbeton  
lépésálló polisztról hőszigetelés  
vasbeton földmő  
kiszáradt XPS hőszigetelés  
polkarbonát lemez

**R10 - Vizes blokk padló**

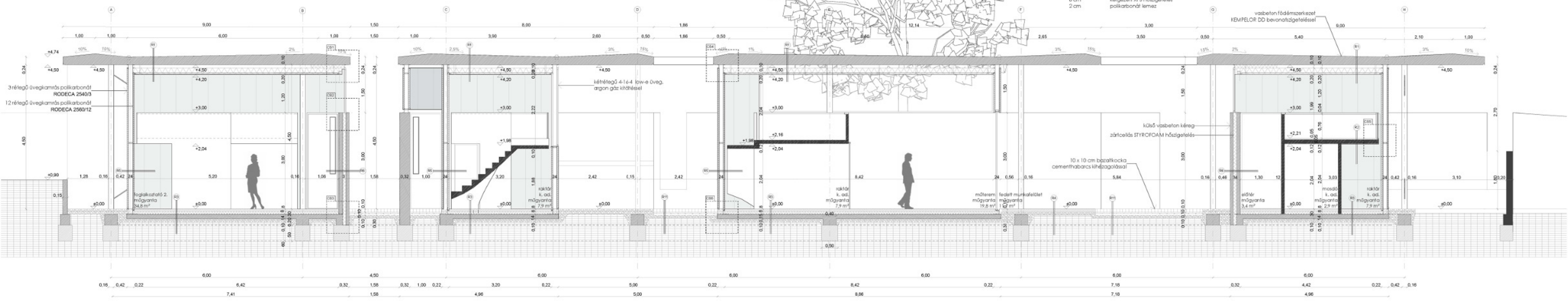
20 mm  
1 rfg  
24 cm  
6 cm  
0,8 mm  
1,0 mm  
1 rfg  
10 cm  
10 cm  
termeti talaj

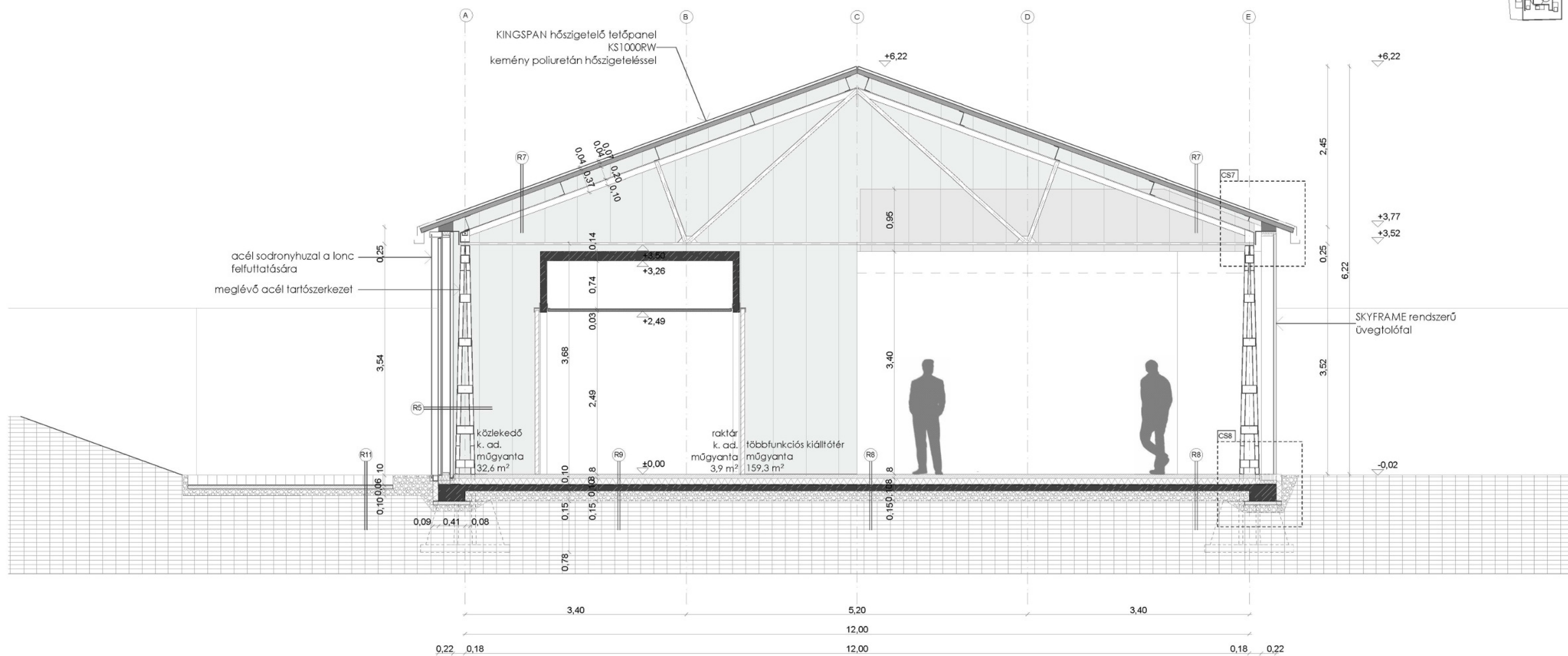
vékonybevonatú 2 komponensű, önterő mőgyanta két  
rétegben felhordva  
alapozórég  
lejtést adó műanyag adalékos habarcs réteg  
esztrich  
ásványi százás hőszigetelés úztató réteg  
1 rfg, lékemyény szigetelés védő PVC fólia  
1 rfg, talajnedvesség elleni PVC szigetelés  
ipari filc ajtókiegyményítés  
vasalt ajzóbeton hős vasalással  
kavicsfelölés

**R11 - Külső járdafelület**

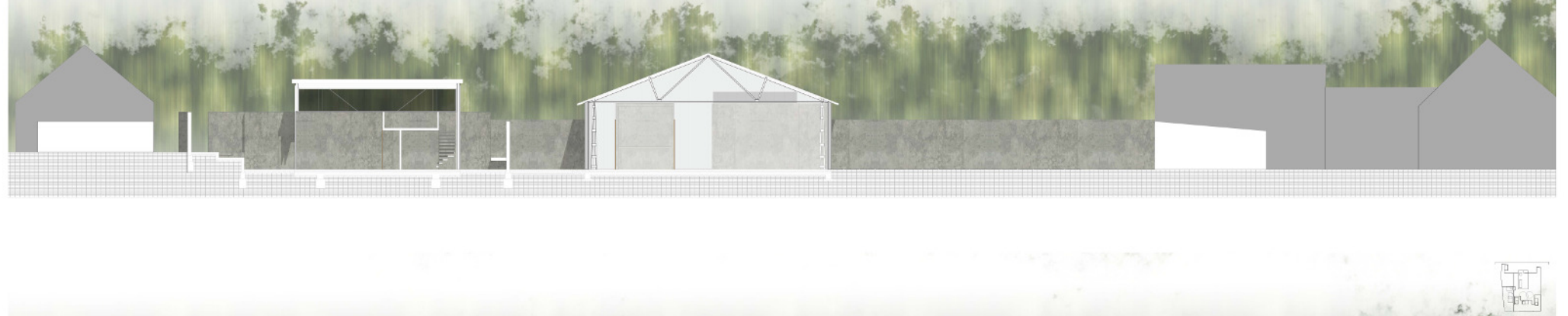
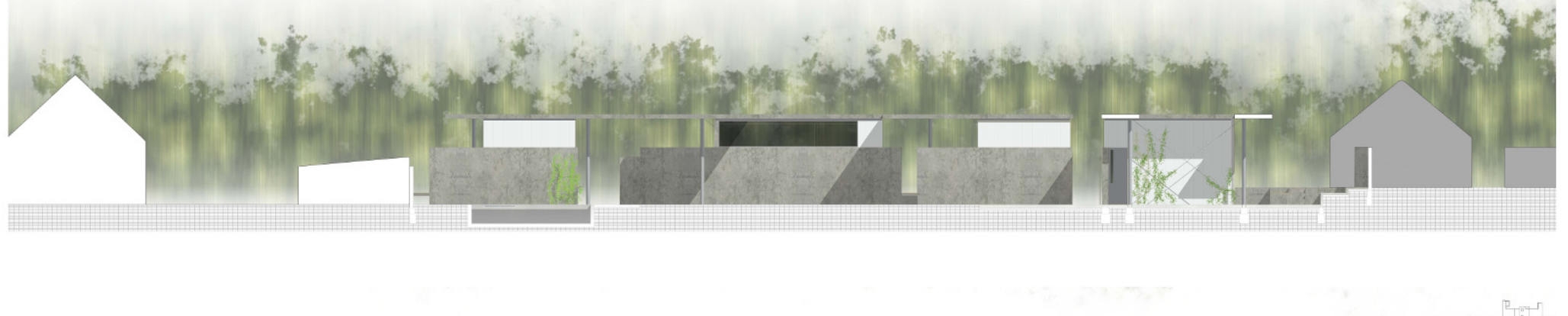
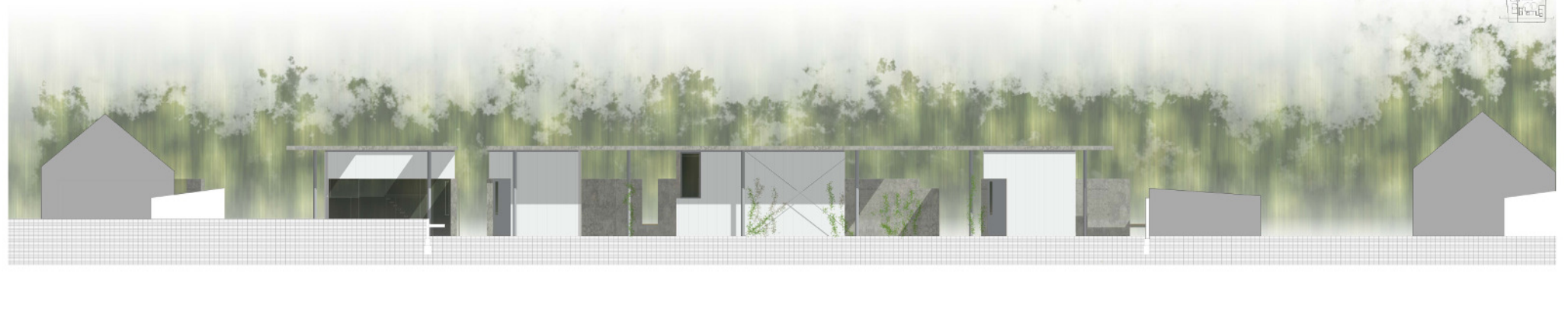
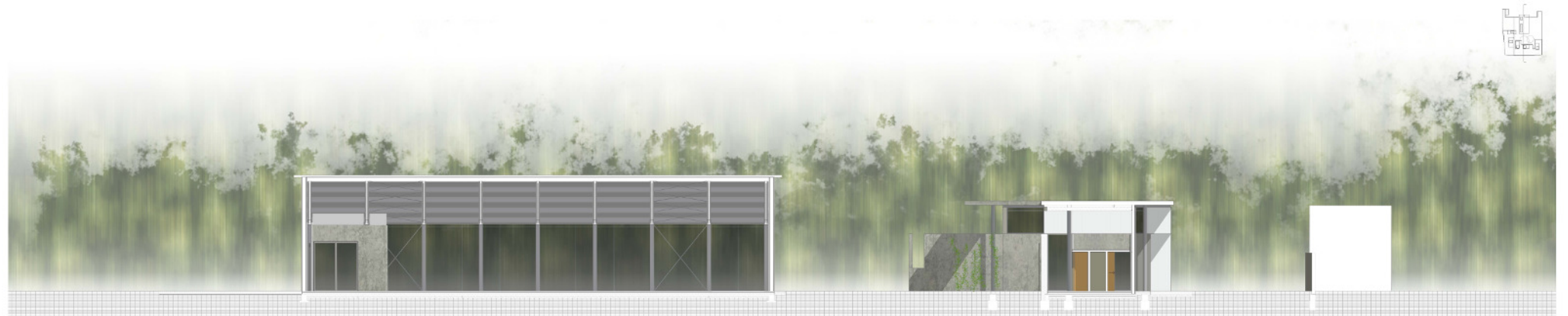
10 cm  
4 cm  
6 cm  
10 cm

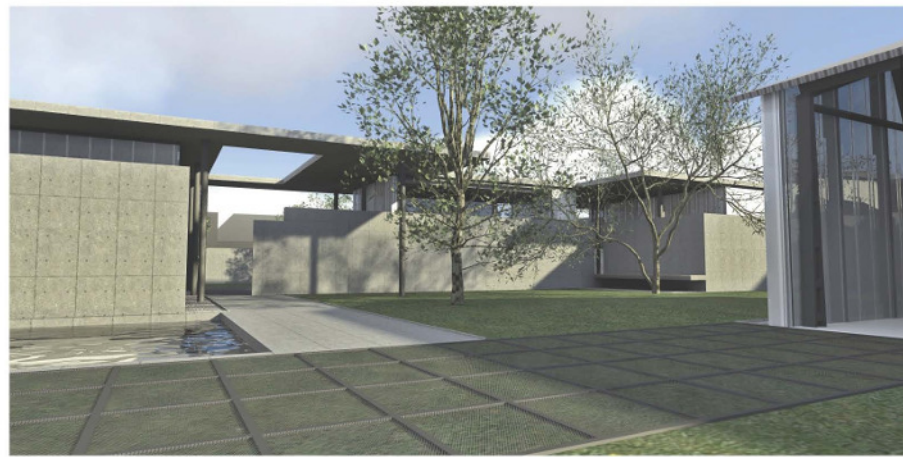
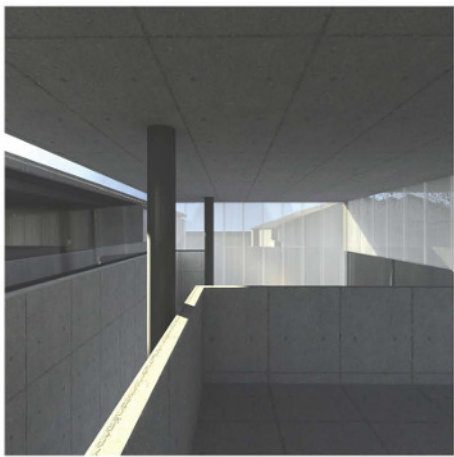
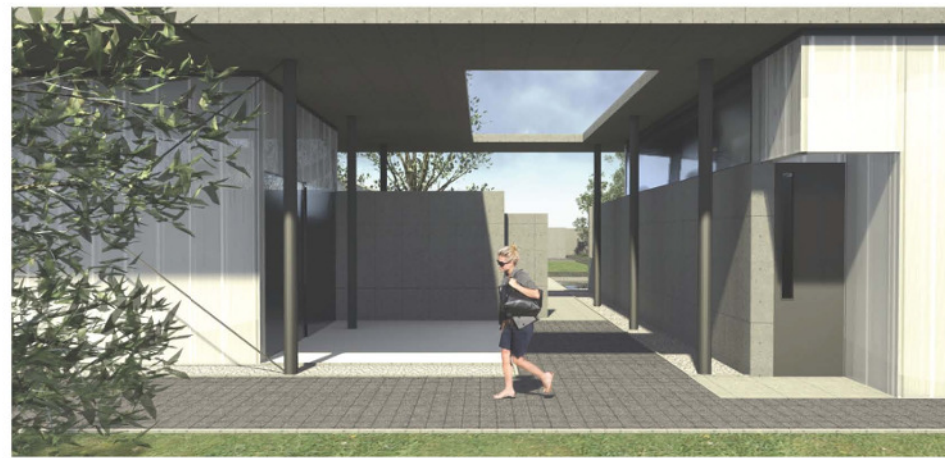
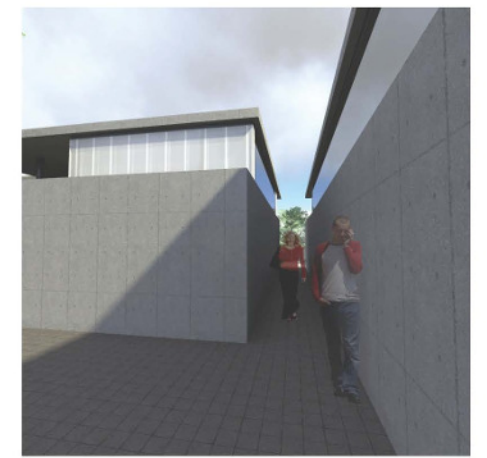
bazaltkocka cementhabarcs kőszegárással  
homok  
bazalt szálak  
12-30mm kő-kavics  
A szerkezetnél a felületi terhelés miatt a homok helyett 4 cm ágyazó betonba fektetik a  
köveket.

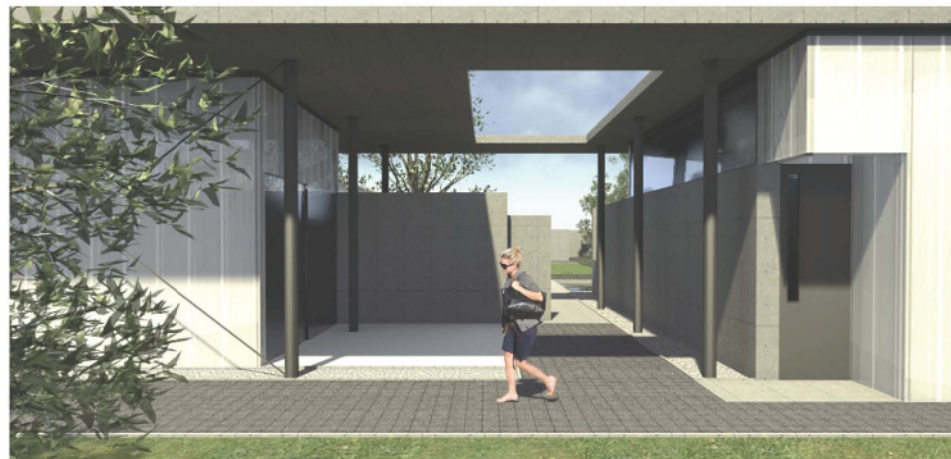








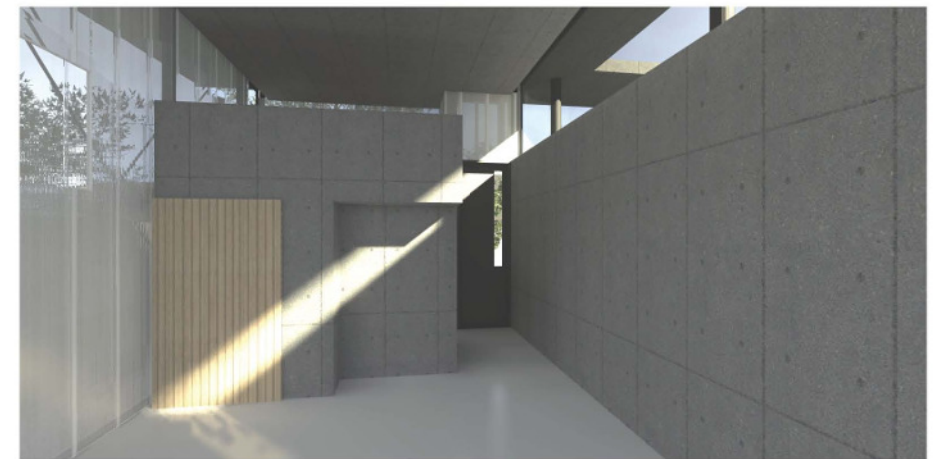




diplomaterv 2010. őszi félév urbanisztika tanszék

alkotóház gödöllő

boda judit



diplomaterv 2010. őszi félév urbanisztika tanszék

alkotóház gödöllő

boda judit