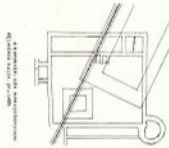


Történelem

A magyarok ezt a vidéket 900 körül hódították meg. A középkorban több község húzódott a város mai helyén (Keceli, Ivánfa, Ripud, Szentlákab). A város ötét jelentő **középkori vár** építéseinak pontos idejét nem ismerjük. 1359-ben és 1387-ben már várnegyri iratok az oklevelek. 1403-ban Újvár nevét az addigi tulajdonosok, III. a régi vár helyének nevével kaposították össze: "Ripudijvár". A XV. század közepétől nevezik Kaposvárnak.



A XVII. század első felében Kaposvár a Drávától a Balatonig húzódó **védelmi rendszer** egyik fontos láncszeme lett, melyet a törökök 1555. szeptemberében foglaltak el. Ezután 131 évi török uralom következett. A várat 1686. november 12-én szabadították fel.

A vár (1702-ben lerombolták) még hosszú ideig fennállt, és szerepet játszott a település életében. Végül 1806-ban pusztulása 1931-ben következett be.

1690-ban a veszprémi káptalan az Esterházyaknak írtata be Kaposvár birtokba. 1701-ben a városban **100 ház** volt.

1702-ben épült Kaposvár első, fatalpas sövénytemploma, a lebontott várfalmaradványainak felhasználásával.

1703-ban I. Lipót **vásártartási jogot** adományozott Kaposvárnak, évi 4 vásár tartására.

1704-ben a lakosság elhagyta a települést. 1712. december 1-én Esterházy Pál herceg letelepedési engedélyt ad ki. Ez az okirat a mai Kaposvár alapító oklevele.



1812-ben nyílik az **első gimnázium**, 1816-ban alapítják a megyei könyvtárat, 1838-ban alakul a megyei kaszinó, 1850-ben a postahivatal.

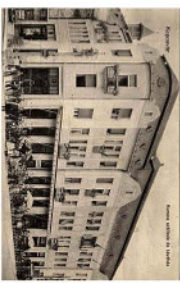
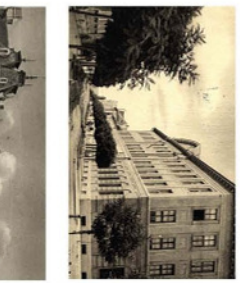
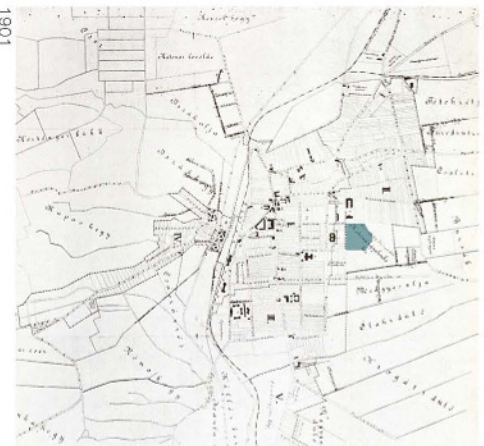
1848-ban a települést rendezett tanácsú **mezővárossá** nyilvánítják, de erről a jogról 1851-ben lemond.

A XIX. század utolsó építészeti stílusa a klasszicizmus. Ebben a stílusban épültek ezen időszak legjelentősebb középületei: a vármegyeháza (1828-32), a vármegyey börtön (1828), mely ma a levéltár otthona; "A haza kis polgáraitnak" felirattal ellátott iskola (1829-32).

1873. január 23-án Kaposvárt rendezett tanácsú várossá nyilvánították.

1873-ban indult meg a közlekedés a Dombóvár-Bátaszék **vasútvonalon**, 1884-ben pedig gyorsvonati összeköttetés Budapest és Fume között. Kaposváron át.

A város a századfordulóra kinőtte területét. Egészen szükségessé vált a városi és a megyei közintézmények elhelyezése a városközpontban. Az Esterházy uradalmi központ gátolta már Kaposvár terjeszkedését, ezért a város az Esterházy javak kismartoni igazgatójával megállapodva megvásárolt 25 katasztrális holdat és a hercegi épületeket.



Kaposvár **tervezett városrendezése** Németh István polgármester nevéhez fűződik.



A XIX. század második felében a **romantikus és eklektikus** építészeti stílus az uralkodó. A romantikus stílus képviselője a zarda (ma a Katolikus Gimnázium főépülete). Az eklektikus középületek szép példái: a MÁV Nevelőtársulat, a Tancsics Mihály Gimnázium. A századfordulót követően a későeklektika és a szecesszió az uralkodó stílus. A **szecesszió** legszebb középületei a színház (1911), a szállodák (a volt Korona Szálló és a volt Turul Szálló 1910, ma Dorottya Üzletház) és a volt Nemzeti Casinó (1911).

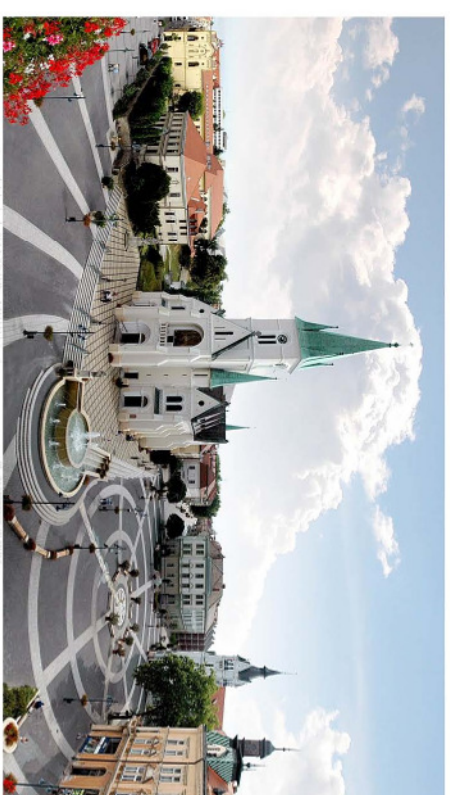
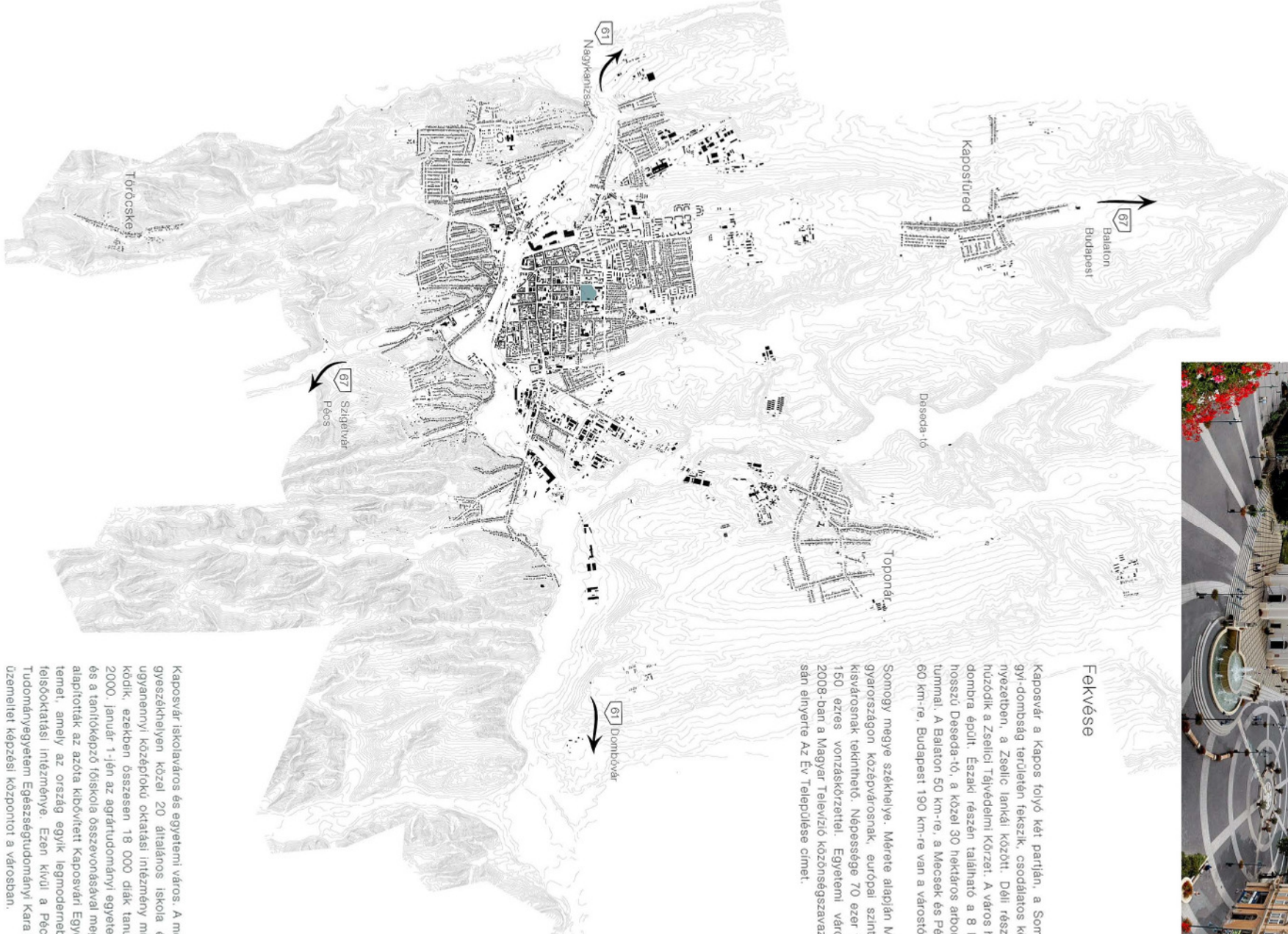
Ebben az időszakban alakul ki a város **főterének** (ma Kossuth tér) jelenlegi formája. 1888-ban épül az egyemeletes régi városháza. 1902-04 között épült a mai városháza. 1873-ban épül a zárda, melyet 1906-ban kibővítenek. 1888-ban épül a jelenlegi templom, valamint az új, emeletes mai plébánia.

1929-ben Kaposvár **"megyei város"** státuszt kapott. Az 1942. évi XXII. törvény Kaposvárt **törvényhatósági jogú várossá** nyilvánította.

Kaposvár **törvényhatósági jogú város** 1950-ben járási jogú várossá alakul át. Kaposvár **törvényhatósági jogú város** 1950-ben járási jogú várossá alakul át.

1950-ben Szentlákabot, 1970-ben Kaposfüredet és Toponárt, 1973-ban Torocskát csatolják a város közigazgatási területéhez. 1990. december 1-én Kaposvár megyei jogú város, majd 1993. május 30-án püspöki székhely.

A II. világháborúig napjainkig a közlekedés fejlődése igen nagy mértékű volt. 1986-88. között elkészült a 67. sz. főút új domonai felüljárója, és az új Kapos-híd, 1987-ben avatták a városközponti **gyalogos zóna** első útját, a "Sétálóutca". 2005-ben a Kossuth tere, 2010-ben az Ady Endre utcát kapcsolják a gyalogos zónához.



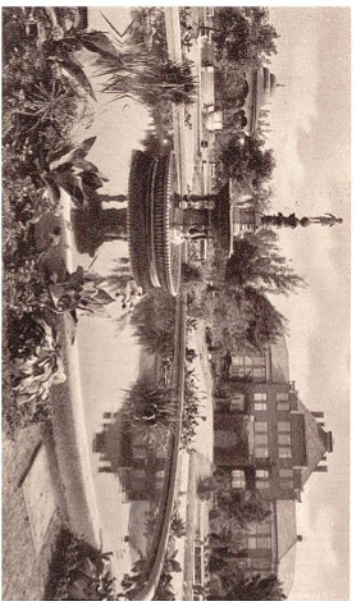
Fekvése

Kaposvár a Kapos folyó két partján, a Somogy-félsziget területén fekszik. Csodálatos környezetben, a Zselic lankái között. Déli részén húzódik a Zselici Tájékoztató Körzet. A város hét dombra épült. Északi részén található a 8 km hosszú Deseida-tó, a közel 30 hektáros ártóréttel. A Balaton 50 km-re, a Mecsek és Pécs 60 km-re, Budapest 190 km-re van a várostól.

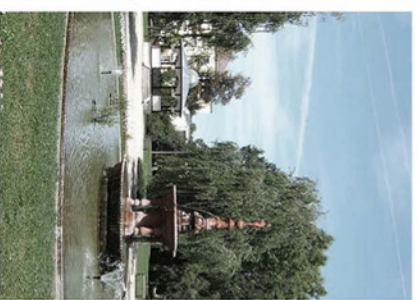
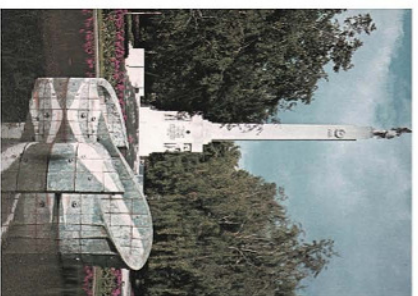
Somogy megye székhelye. Mérete alapján Magyarország középvárosnak, európai szinten kisvárosnak tekinthető. Népessége 70 ezer fő, 150 ezres vonzáskörzettel. Egyetemi város. 2008-ban a Magyar Televízió közönségszavazásán elnyerte az Év Települése címet.

Kaposvár iskolaváros és egyetemi város. A megye székhelyén közel 20 általános iskola és egyetemnyi középiskola oktatási intézmény működik, ezekben összesen 18 000 diák tanul. 2000. január 1-jén az agrártudományi egyetem és a tanítóképző főiskola összevonásával megalkotották az azóta kibővített Kaposvári Egyetem, amely az ország egyik legmodernebb felsőoktatási intézménye. Ezen kívül a Pécsi Tudományegyetem Egészségtudományi Kara is üzemeltet képzési központot a városban.

„Az elbocsátás szerint 1925-ben Véték György (aki később Kaposvárra változtatta nevét) így szöli a Trianon elől meneküléni a városba érkező Stóck József műkészséhez: „Trianon útj. Kaposvárból virágos városra kell csinálni, és parkokat, de nagyon szépeket”. A parancsot követően a város néhány év alatt virágba borult. A semmiiből kialakított parkok egyike volt az akkori Hortly, később Berzsenyi park is.”



A Zsolnay-gyár készítette kút , a fellegyzések szerinti arany, zöld és sárga színreken pompázott, ám a háború után egy világoskék betonlomb került a helyére - a zeneavilont, mint a polgári idők káros emlékét, elbontották, helyére szovjet hősi haitok emlékműve épült. 2001-ben visszaállították az eredeti állapotot.



1915-ben ideiglenes barakk-kórház helye
1929-ben átadják a Stóck József tervezte Nagy Parkot
1930 Hortly-park
1946 Szabadság park
1990 Berzsenyi park
1991 védetté nyilvánítják a parkot
területe: 4,3 ha



Kossuth Lajos utca



Munkácsy Mihály Gimnázium

Növények:
Fenyők, örökzöldek: puszpáng díxus osziopos namisciprus kínai boróka közönséges vöröstenyő duglasztenyő lucfenyő közönséges tiszafa sárga osziopos tiszafa

Cserjék: gyertyán boglárkacserje lonc illatos jaszámen babérmeggy balkáni babérmeggy tőtztövís közönséges gyöngyvessző közönséges orvona ráncoslevelű banglita közönséges mahonia

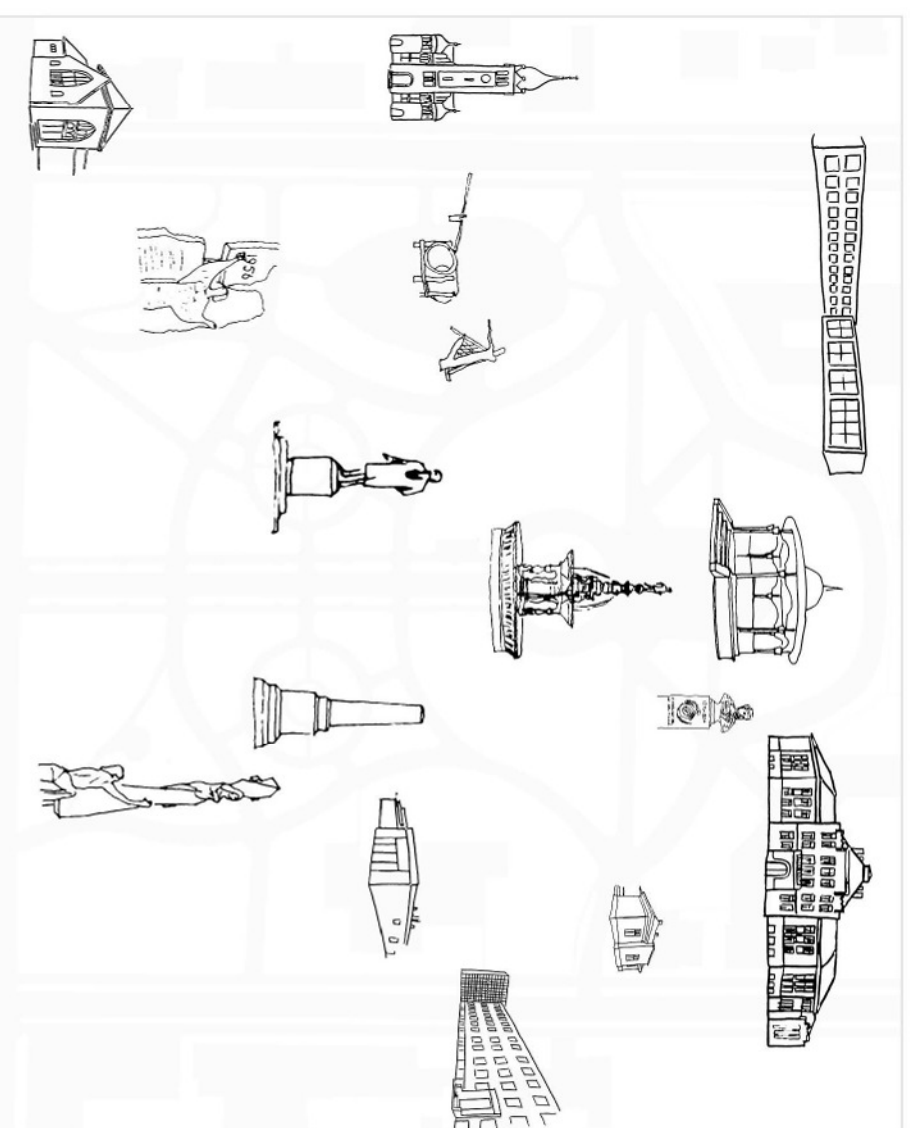
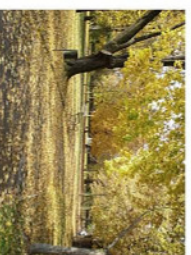
Futódövények: Tombrítályonrdár dombvirágú kínai lilacák

Évelők: hortenzia keleti bazsarózsa

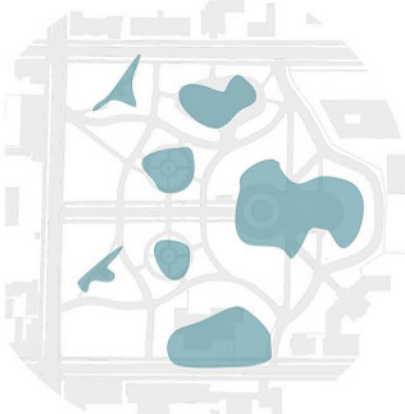
„A hírnév a Berzsenyi park létrehozása után köszöntött be, amikor növényvásárokat tartottak itt. A más városból érkezők rácsodálkoztak a növényekre, és országsszerre vittek a hirt.”



„már az 1930-as években a virágos jelzővel illeték Kaposvárt, külön vonatokon érkeztek a vendégek, hogy sá-talmassanak egyet a belvárosban”

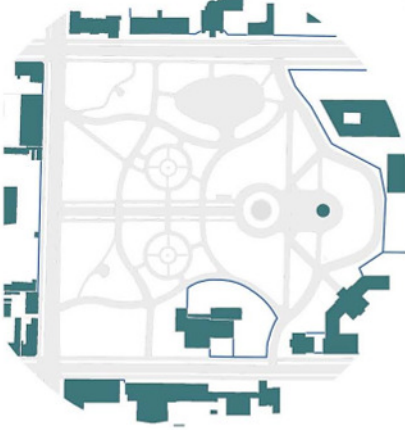


A park központi eleme a Zsolnay szökőkút, melynek környezete tisztásként szabaddul ki a fákkel sűrűn benőtt park testből. Sugár-as irányban az 1929-ben épített iskola fő-homlokzata, jelenleg egyetlen bejárata táru előnk. Az evangélikus templom feljli mezőben kapott helyet a játszóter, mely nyitott, árnyas ligetként fogadja a gyerekeket. A park jelenleg is fontos szerepet tölt be a város életében, reprezentatív jellege miatt kerülhetett ide 2006-ban az 56-os, 2010-ben a Trianoni emlékmű.



Úthálózat:

Az eredeti, Stóck féle barokkos szimmetriával, és hullámzó vonalvezetéssel kialakított úthálózatot dolomti zozalékkal burkolták. A 20. század magasabb elvárásaihoz igazodva, ennek egy részét leaszfaltozták, valamint új útvonalakat vágtak a park gyepfelületébe, asszimmetrikussá, a valós használatnak megfelelőbbé téve azt. A 21. század beavatkozásai tovább fokozták a burkolatok kaotikusságát, az 56-os emlékműnél beton lapok, és bazalt kockakövek tarkítják a paltett.



Épített határok:

Ezek a határok mindig fizikai akadályként kerülnek az emberek elé, általában épület, vagy kerítés formájában. A park körvonalait jól kirajzolódnak a környező tömbök között, amit a pékség területének lehatárolása tesz zavarossá.

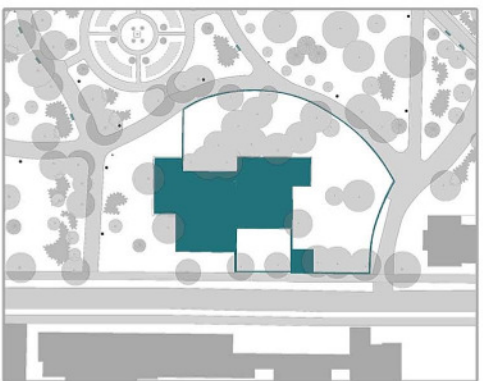


Helyszínrajz - a meglévő állapot 1:1000



Városi tengely





Helyszín:

Jelenlegi épület:

1903-as években épült vendéglőnek csodábe jutás után sokáig üresen állt. 1990-es években átalakították, de az eredeti épület értékei elvesztek. 2000-es években egy pákcság költözött az épület jelentős részébe, az utca felé kis üzlet, valamint egy kávézó üzemei.

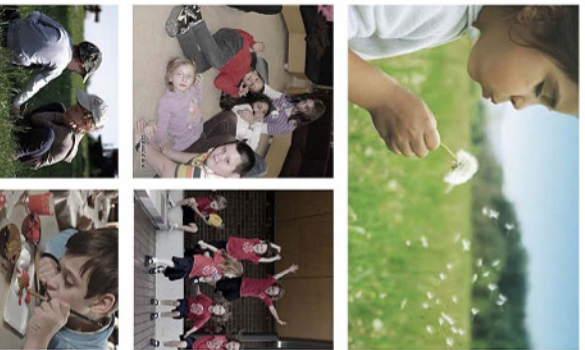
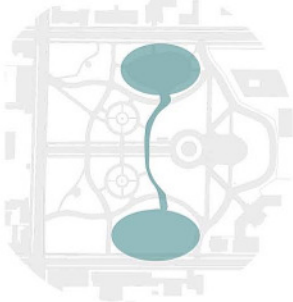
Problémák:

Ipai jellegű tevékenység a parkban környezetromlás
 lezárított terület a parkból
 kényes - nincs kapacitás
 funkció nem színhöz időöltésre



Célok:

rehabilitáció
 elbontott épület helyén parkosítás
 pihenő, szórakoztató funkció elhelyezése
 terület visszafoglalása fiatalok által
 játék hely védelte környezetben



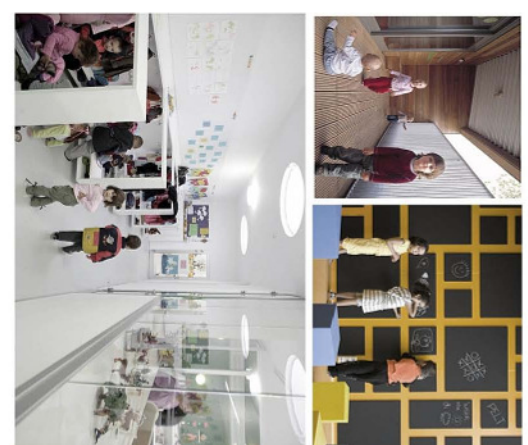
Oklatási intézmények



- bölcsőde
- óvoda
- általános iskola
- középiskola/gimnázium
- felsőoktatási intézmény

03 Program

1979 a játszóházi mozgalom születésének éve. Hogy is történt ez? A Magyar Művelődési Intézet foglalkoztatta a Népművelési Intézet – Vilányi Iván vezetésével – úgy döntött, hogy a Várban nagyszabású kiállítást rendez a gyermekjátékokról. Az ötlet a levegőben volt: múzeum gyerekeknek pusztán látnivaló gyűjteményként nem igazán célszóró, ezért nem lehetne-e a kiállítás terében e – főként népművészeti ihletésű – játékokat megjelentetni, ebben a környezetben nagyszabású közösségi játékokat rekonstruálni? Hoilós Róbertné, az intézet alapító munkatársa kapta a feladatot.



„Hoilósné szellemi bravúra abban állt, hogy megértette, ezek az összetevők összetartoznak, egy egység, a maga korában új műveltségkép forrása. Ráadásul fejlődés- és nevelés-életkialakító is alkalmasak: a néző, a halgató gyerek helyett a családkör, az iz-ge-mozgó, a belgagodó helyett az aktív gyerek áll a középpontban. A gyerek? Családosul! A játszóházi program nem extraprogramot, gyermekgondozást igényel a szülőktől, amíg a szakemberek csemekeit „nevelik”, hanem aktív együttműködés, együtalkotásra”, „együttáttételre” szólította őket. S a játszóházigondolatban a társadalmi demokrácia elve is hangsúlyt kapott! Nem a kultúránakban bennfentek szakkörök, összeszokott művelődő közösségek voltak a célszocial, hanem az ún. „nyitott házakba” beé-vedő új közönység.”

Fejlesztési területek

Korai fejlesztés - A korai fejlesztés célja a fejlődési elmaradás, a gyermek sérült vagy lassabban kialakuló készségeinek fejlesztése. a tapasztalatszerzést, alapját képezi a magasabb gondolkodási funkcióknak, a beszéd egyik feltétele.

Mozgásfejlesztés - A mozgás nevelésében segít az észlelés, a tapasztalatszerzést, alapját képezi a magasabb gondolkodási funkcióknak, a beszéd egyik feltétele.

Óvodai felkészítés - Az óvodai felkészítés célja, hogy kialakuljon a helyes mozgás-koordináció, szem-kéz összehangoltsága, finommotorikus mozgás, és az idegrendszer képességei valóban befordulni látás és hallás útján információkat, ismereteket.

Az óvodás korú gyermekek játéka
 Mozgást fejlesztő játékok
 Érzékszervek fejlesztése
 Társaskapcsolat, kommunikáció

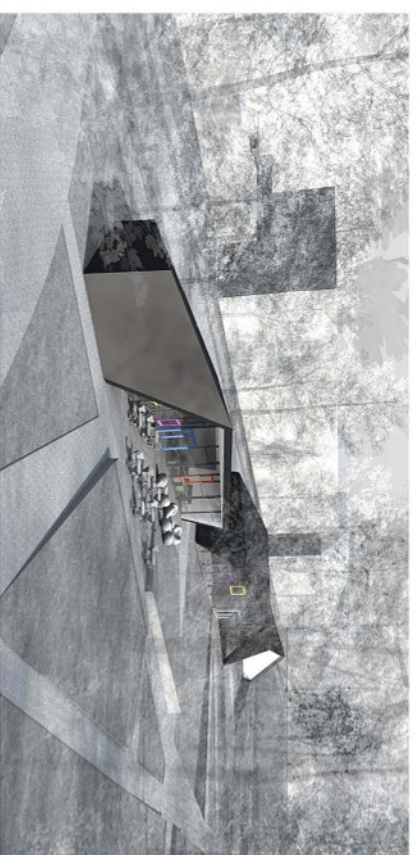
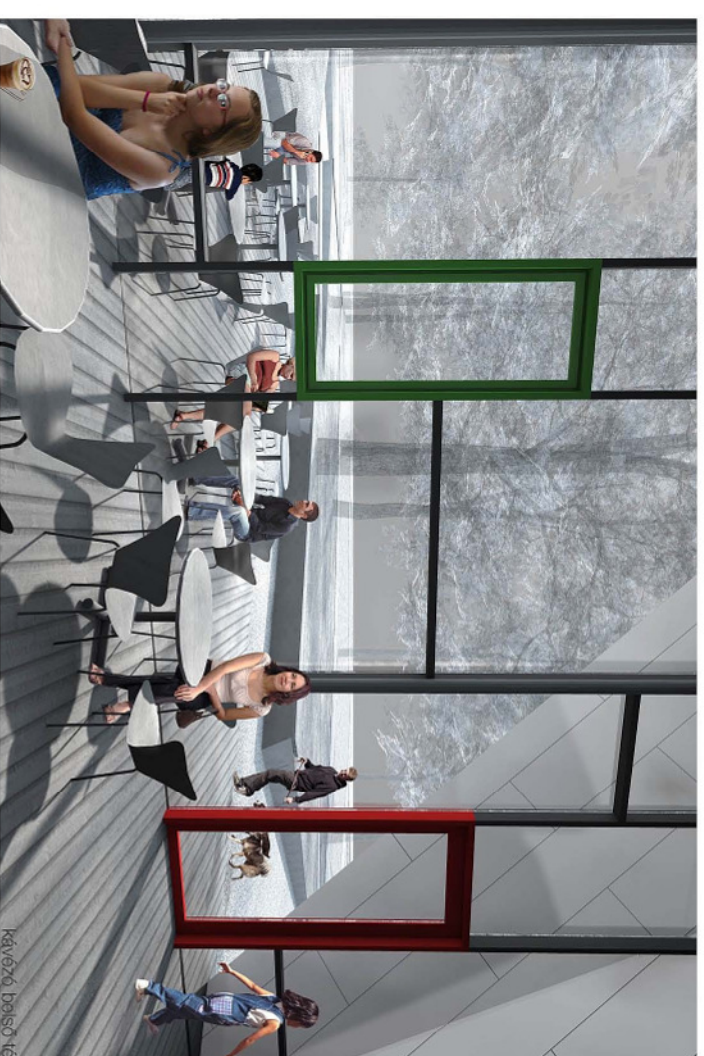
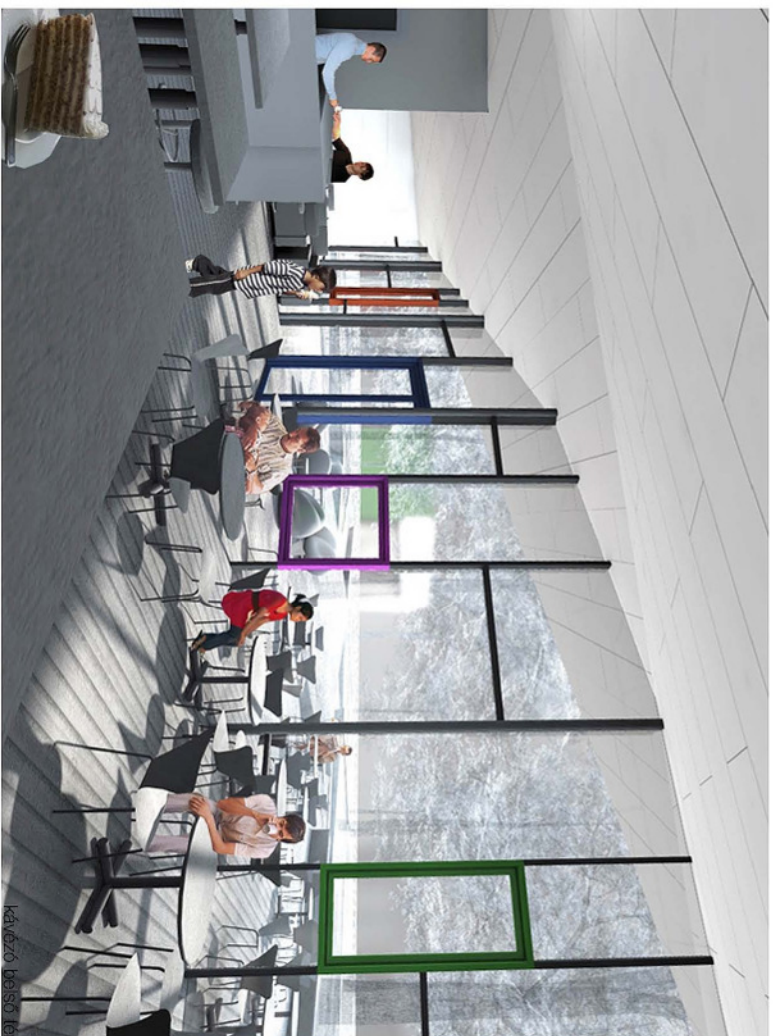
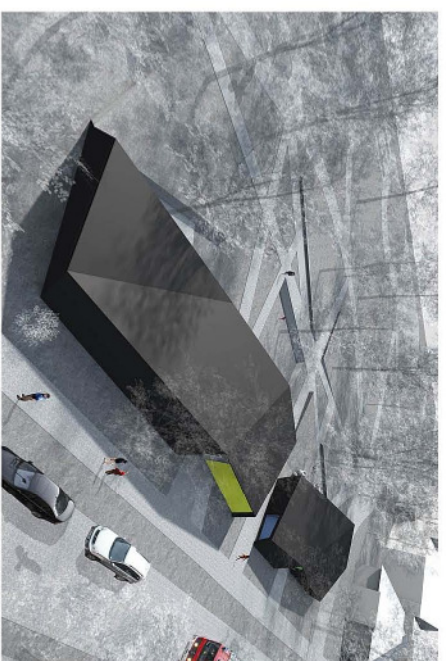
Személyiség édesítés - A gyermekekre intenzív ingerként hatnak a feladatok problémái, amelyek megéltése, megértése millió kérdést vet fel a gyermekben.

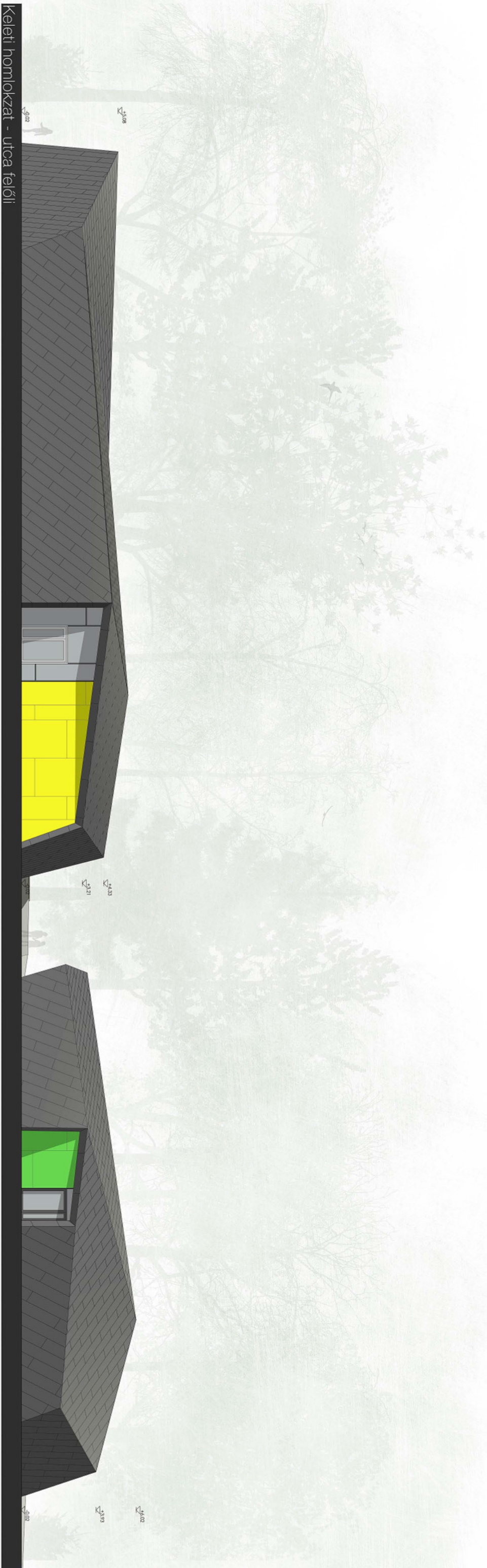


Helyszínrajz 1:500

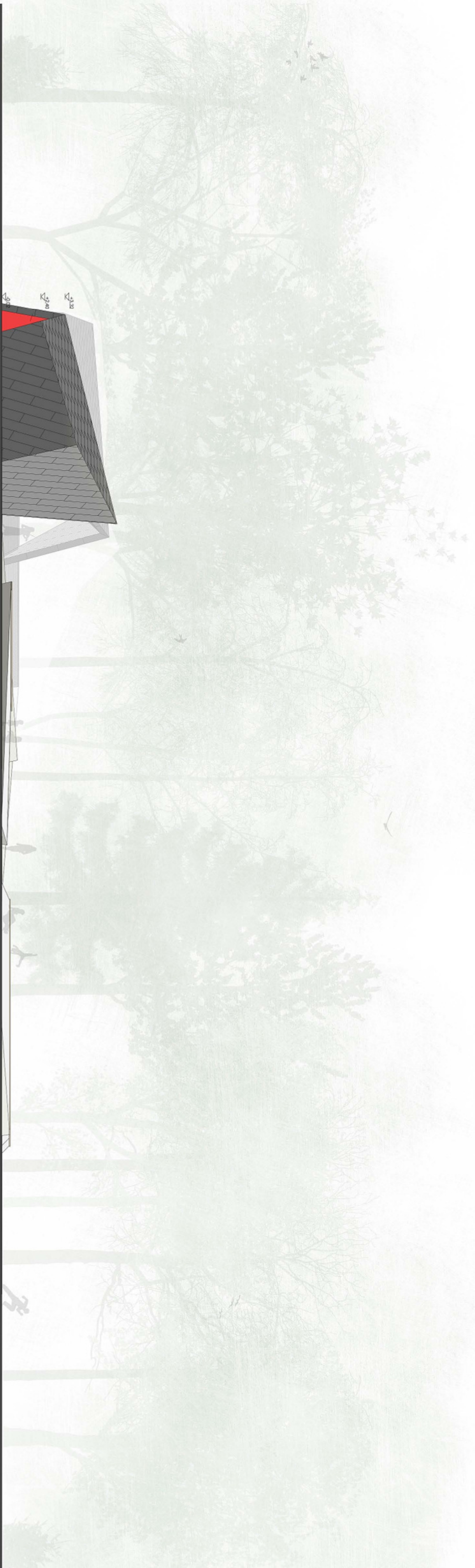


Kaposvár - Berzsenyi Park - Játsszó és kávézó Diplomaterv - Gulyás Gábor Gergely - 2011

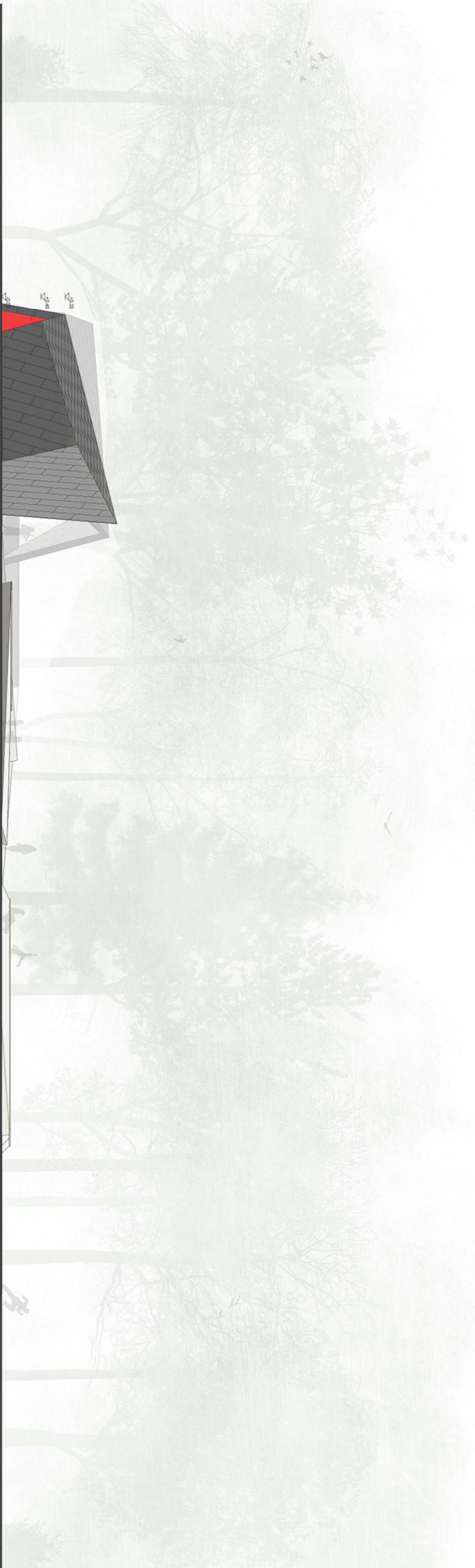




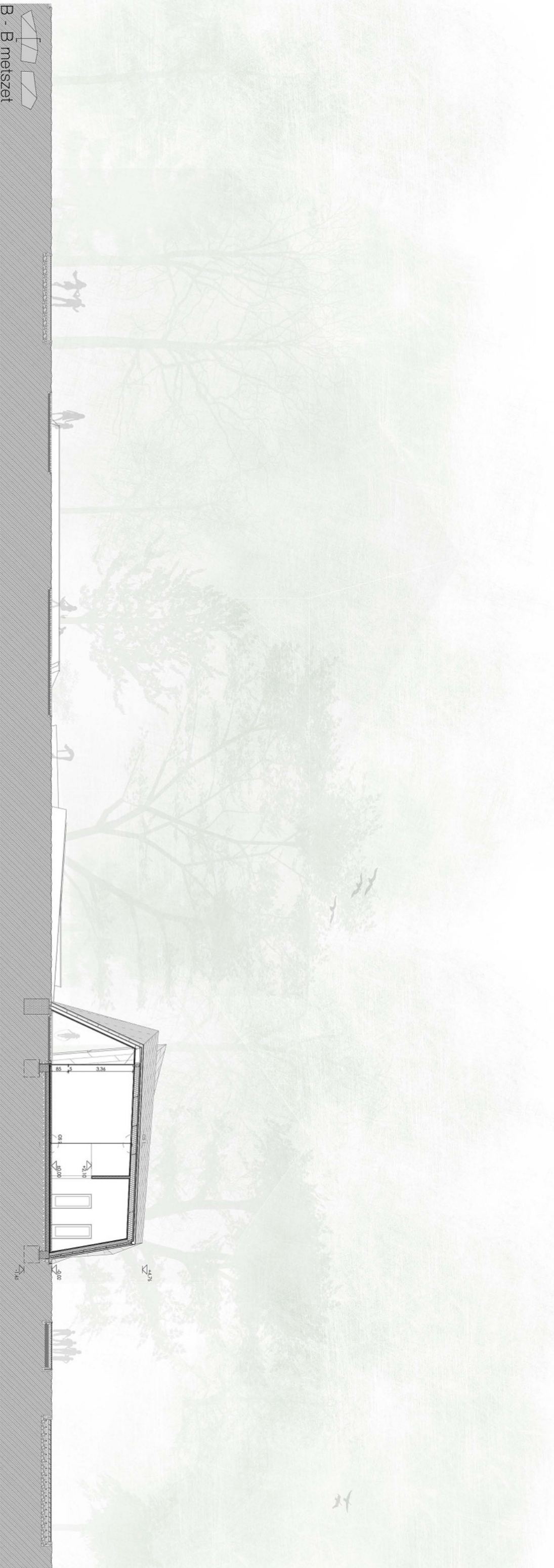
Déli homlokzat



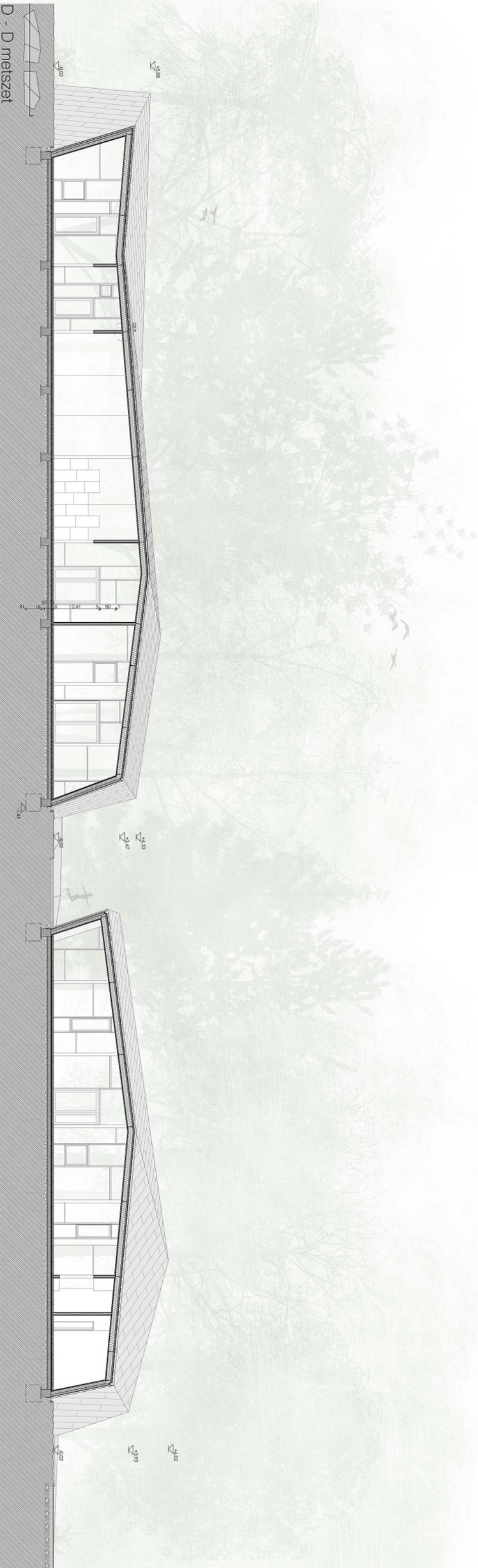
Eszaki homlokzat



B - B metszet



D - D metszet



R1 - fal (belső-külső)

- 25 mm RHEINZINK graphyte gray kezelt és fémlemez burkolat
- 4cm légréteg, közte burkolattartó alu konzol
- 15mm impregnált OSB burkolat
- 10 cm ásványi szálas hőszigetelés, Z acél lárdó profilok
- 12cm HE-140 B acél oszlop, köztük ásványi szálas hőszigetelés, és 80 cm-ként tűzhorganyzott U profil víz
- ásványi szálas hőszigetelés, 1x0 vízszelvény fólia
- 15mm OSB burkolat
- 3cm lécváz szerkezet, gépészeti vezetékek elvezetésére
- 12mm Trespa Althon belső falburkolat

R6 - padló (földbeum)

- 2 mm linozum
- 0-5 mm önteremtő aljzatkegyelölt réteg
- 7 cm aljzatbeton
- 1 réteg polietilén technológiai elválasztó fólia
- 3 cm padlásas padlódeszka rendszeremhez
- 3 cm XPS hőszigetelés
- 1,5mm vékony PVC fólia szigetelés védelem
- 1 mm teljességig elleni szigetelés, légy PVC fólia
- 11g parafic felülvédlem
- 15 cm vasalt beton aljzat, gerendával összevasalva
- 5cm szerszegező
- 15cm tömörített homokos kavics talajréteg

R2 - fal (külső-külső)

- 25 mm RHEINZINK graphyte gray kezelt és fémlemez burkolat
- 4cm légréteg, burkolattartó alu konzol
- 15mm impregnált OSB burkolat
- 10 cm Z acél lárdó profilok
- 12cm HE-140 B acél oszlop, 60 cm-ként tűzhorganyzott U profil víz
- 15mm OSB burkolat
- 3cm burkolattartó profil
- 12mm Trespa Althon falburkolat

R7 - padló (hajópadló)

- 1cm keményfa hajópadló ragasztva
- 5 mm kegyelölt réteg
- 7 cm aljzatbeton
- 1 réteg polietilén technológiai elválasztó fólia
- 3 cm padlásas padlódeszka rendszeremhez
- 3 cm XPS hőszigetelés
- 1,5mm vékony PVC fólia szigetelés védelem
- 1 mm teljességig elleni szigetelés, légy PVC fólia
- 11g parafic felülvédlem
- 15 cm vasalt beton aljzat, gerendával összevasalva
- 5cm szerszegező
- 15cm tömörített homokos kavics talajréteg

R3 - fal (belső-külső)

- 12mm Trespa Merion kültéri burkolat
- 4cm légréteg, közte burkolattartó alu konzol
- 15mm impregnált OSB burkolat
- 10 cm ásványi szálas hőszigetelés, kezelt és rendszerben
- 12cm HE-140 B acél oszlop, köztük ásványi szálas hőszigetelés, és 80 cm-ként tűzhorganyzott U profil víz
- párazáró, n0 vízszelvény fólia
- 15mm OSB burkolat
- 3 cm lécváz szerkezet, gépészeti vezetékek elvezetésére
- 12mm Trespa Althon belső falburkolat

R8 - padló (vizes helyiségben)

- 12 mm kerámialap ragasztva
- 5 mm kegyelölt réteg
- 7 cm aljzatbeton
- 1 réteg polietilén technológiai elválasztó fólia
- 3 cm padlásas padlódeszka rendszeremhez
- 3 cm XPS hőszigetelés
- 1,5mm vékony PVC fólia szigetelés védelem
- 1 mm teljességig elleni szigetelés, légy PVC fólia
- 11g parafic felülvédlem
- 15 cm vasalt beton aljzat, gerendával összevasalva
- 5cm szerszegező
- 15cm tömörített homokos kavics talajréteg

R4 - tető (belső-külső)

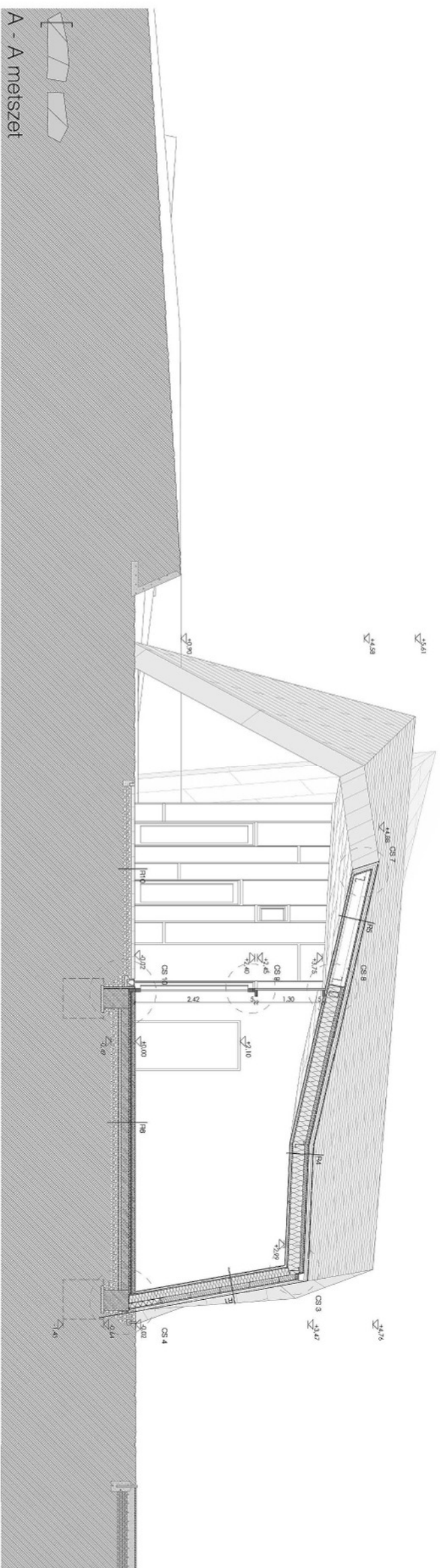
- 25 mm RHEINZINK graphyte gray kezelt és fémlemez burkolat, merenlő lemezzel
- 9 cm légréteg, burkolattartó alumínium szerkezetek
- 1,2 mm légy PVC tetőszigetelés
- 2 cm OSB
- 80/50/10x2, tűzhorganyzott Z acélprofil, közte ásványi szálas hőszigetelés
- PE 240 acél tartószerkezet, közte 180/100 méterben hajlítók, Z acél likkégerendák, és ásványi szálas hőszigetelés
- 40/30/5x2 tűzhorganyzott burkolattartó Z acél
- 1 réteg párazáró műanyag fólia
- 15mm OSB burkolat
- 3 cm burkolattartó lécváz
- 12mm Trespa Althon mennyezeti burkolat

R5 - tető (külső-külső)

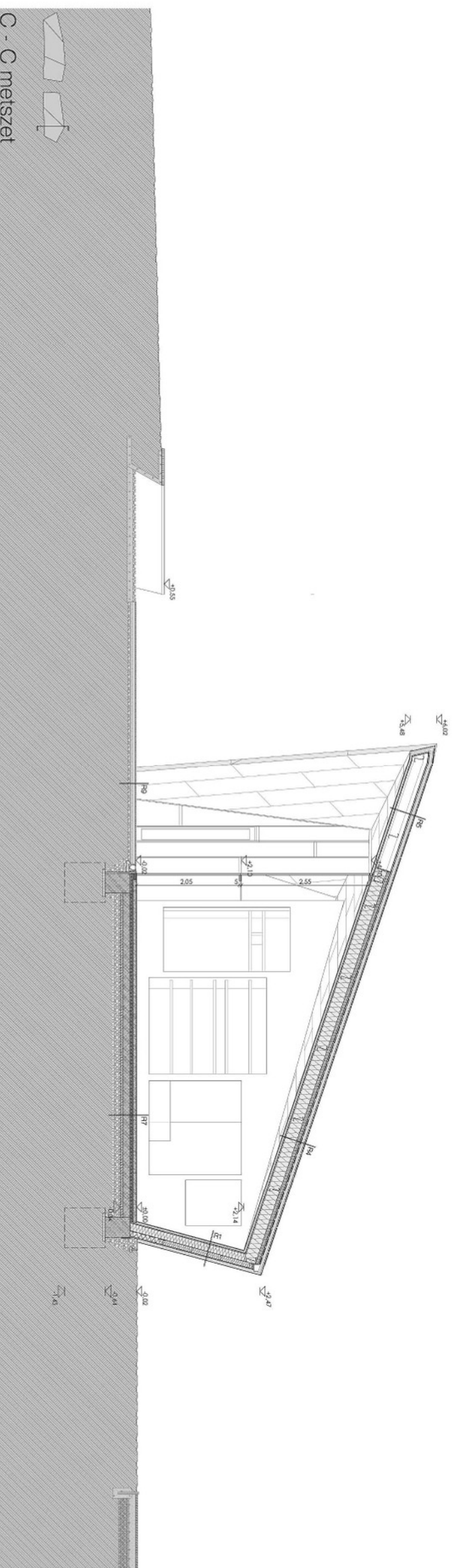
- 25 mm RHEINZINK graphyte gray kezelt és fémlemez burkolat, merenlő lemezzel
- 9 cm légréteg, burkolattartó alumínium szerkezetek
- 1,2 mm légy PVC tetőszigetelés
- 2 cm OSB
- 80/50/10x2, tűzhorganyzott Z acélprofil
- PE 240 acél tartószerkezet, közte 180/100 méterben hajlítók, Z acél likkégerendák
- 40/30/5x2 tűzhorganyzott burkolattartó Z acél
- 1 réteg párazáró műanyag fólia
- 15mm OSB burkolat
- 3 cm burkolattartó lécváz
- 12mm Trespa Althon mennyezeti burkolat

R10 - járszótér

- 6 cm gumiágy
- 3 cm homokágyazat
- 15 cm homokos kavics alap
- tömött talaj



A - A metszet



C - C metszet

R1 - fal (belső-külső)

- 25 mm RHENZINK grafityle gray kezeltés felmelez burkolat
- 4cm légréteg, közte burkolattartó alu konzol
- 19mm impregnált OSB burkolat
- 10 cm ásványi szálak hőszigetelés, Z acél tartó profilok
- 12cm HE 140 B acél oszlop, közöttük ásványi szálak hőszigetelés, és 60 cm-ként tűzhorganyzott U profil víz
- 19mm OSB burkolat
- 3cm légréteg szerkezet, gépészeti vezetékek elvezetése
- 12mm Trespa Ahlon belső falburkolat

R6 - padló (földszint)

- 2 mm linóleum
- 0,5 mm orientált alapkegyermű réteg
- 7 cm aljzatbeton
- 1 rög polietilén technológiával előkészítő fólia
- 3 cm porgránulát padlófűtés rendszerrel
- 3 cm XPS hőszigetelés
- 1,5mm lekeményítő PVC fólia szigetelés védőlemez
- 1 mm talajnedvesség elleni szigetelés, légy PVC fólia
- 11rg ipari típus felülvédőlemez
- 15 cm vasalt beton aljzat, gerendával összezsugorolt
- 5cm szőnyegbeton
- 15cm tömörített homokos kavics talajréteg

R2 - fal (külső-külső)

- 25 mm RHENZINK grafityle gray kezeltés felmelez burkolat
- 4cm légréteg, burkolattartó alu konzol
- 15mm impregnált OSB burkolat
- 10 cm Z acél tartó profilok
- 12cm HE 140 B acél oszlop, 60 cm-ként tűzhorganyzott U profil víz
- 19mm OSB burkolat
- 3cm burkolattartó profil
- 12mm Trespa falburkolat

R7 - padló (földszint)

- 1cm keményfa helyőrzőpadló ragasztva
- 5 mm kegyermű réteg
- 7 cm aljzatbeton
- 1 rög polietilén technológiával előkészítő fólia
- 3 cm porgránulát padlófűtés rendszerrel
- 3 cm XPS hőszigetelés
- 1,5mm lekeményítő PVC fólia szigetelés védőlemez
- 1 mm talajnedvesség elleni szigetelés, légy PVC fólia
- 11rg ipari típus felülvédőlemez
- 15 cm vasalt beton aljzat, gerendával összezsugorolt
- 5cm szőnyegbeton
- 15cm tömörített homokos kavics talajréteg

R3 - fal (belső-külső)

- 12mm Trespa Melion külső falburkolat
- 4cm légréteg, közte burkolattartó alu konzol
- 19mm impregnált OSB burkolat
- 10 cm ásványi szálak hőszigetelés, kezeltés rendszerben
- 12cm HE 140 B acél oszlop, közöttük ásványi szálak hőszigetelés, és 60 cm-ként tűzhorganyzott U profil víz
- 19mm OSB burkolat
- 3 cm légréteg szerkezet, gépészeti vezetékek elvezetése
- 12mm Trespa Ahlon belső falburkolat

R8 - padló (másik helyiségben)

- 12 mm kerámialap ragasztva
- 5 mm kegyermű réteg
- 7 cm aljzatbeton
- 1 rög polietilén technológiával előkészítő fólia
- 3 cm porgránulát padlófűtés rendszerrel
- 3 cm XPS hőszigetelés
- 1,5mm lekeményítő PVC fólia szigetelés védőlemez
- 1 mm talajnedvesség elleni szigetelés, légy PVC fólia
- 11rg ipari típus felülvédőlemez
- 15 cm vasalt beton aljzat, gerendával összezsugorolt
- 5cm szőnyegbeton
- 15cm tömörített homokos kavics talajréteg

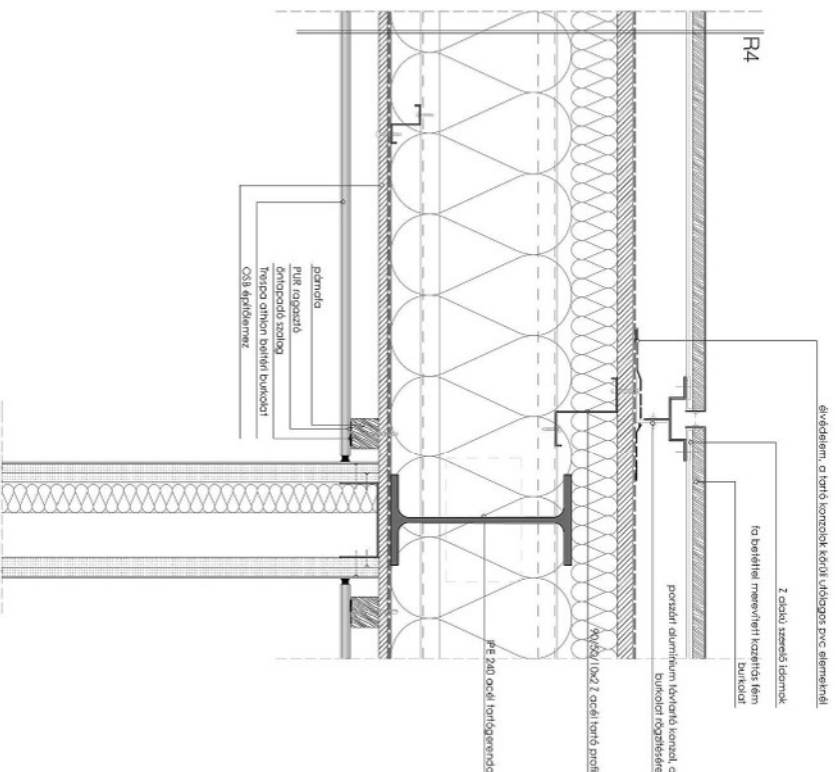
R4 - fal (belső-külső)

- 25 mm RHENZINK grafityle gray kezeltés felmelez burkolat, merülő lemezzel
- 9 cm légréteg, burkolattartó alumínium szerkezetiek
- 1 2 mm légy PVC teljeszigetelés
- 2 cm OSB
- 80/50/10x2 tűzhorganyzott Z acélprofil, közte ásványi szálak hőszigetelés
- PE-240 acél tartószerkezet, közte 180/100 hidegben hajlított Z acél hőkezelendők, és ásványi szálak hőszigetelés
- 40/30/5x2 tűzhorganyzott burkolattartó Z acél
- 1 rög pártázó műanyag fólia
- 15mm OSB burkolat
- 3 cm burkolattartó lécváz
- 12mm Trespa Ahlon nemnyezet burkolat

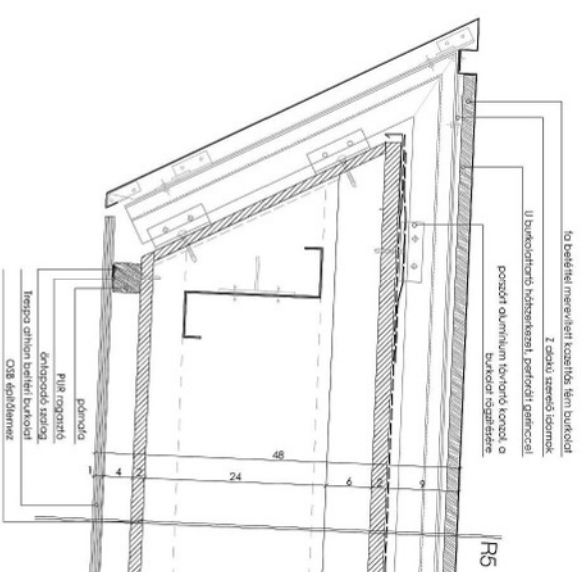
R5 - fal (külső-külső)

- 25 mm RHENZINK grafityle gray kezeltés felmelez burkolat, merülő lemezzel
- 9 cm légréteg, burkolattartó alumínium szerkezetiek
- 1 2 mm légy PVC teljeszigetelés
- 2 cm OSB
- 80/50/10x2 tűzhorganyzott Z acélprofil
- PE-240 acél tartószerkezet, közte 180/100 hidegben hajlított Z acél hőkezelendők
- 40/30/5x2 tűzhorganyzott burkolattartó Z acél
- 1 rög pártázó műanyag fólia
- 15mm OSB burkolat
- 3 cm burkolattartó lécváz
- 12mm Trespa Ahlon nemnyezet burkolat

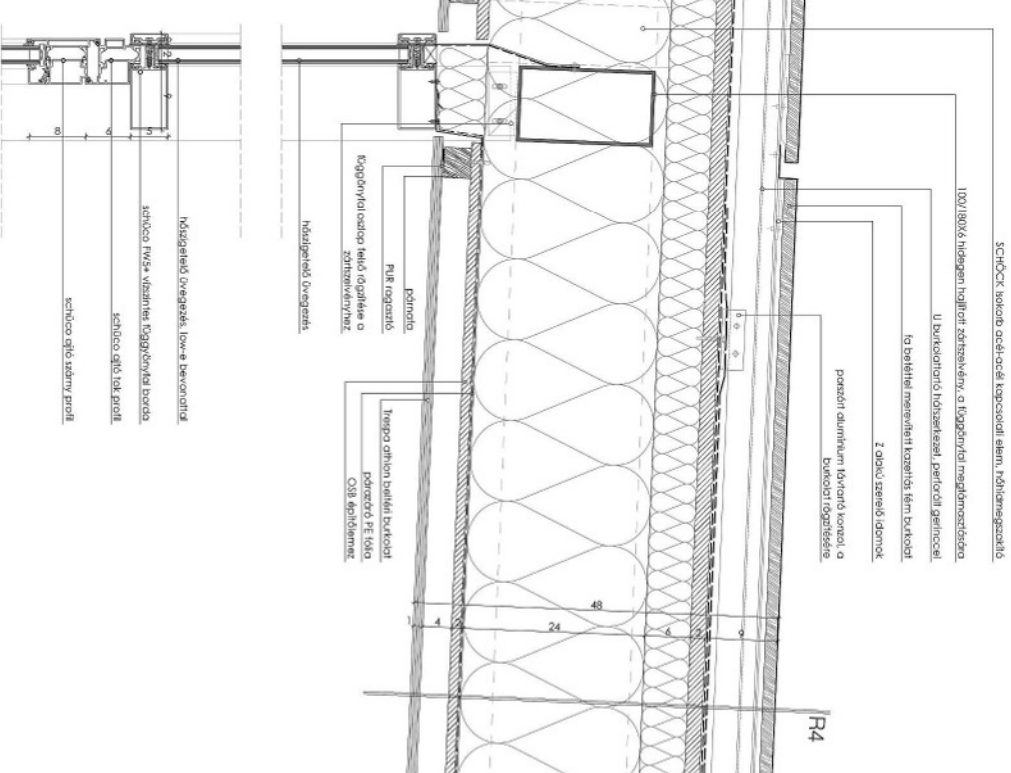
CS 5 - válaszfal felső



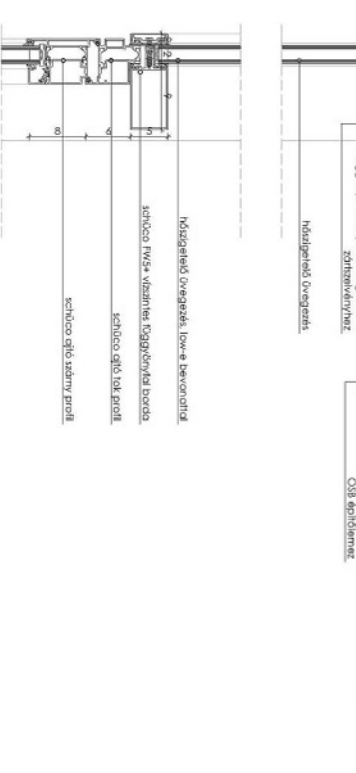
CS 7 - tetőperem



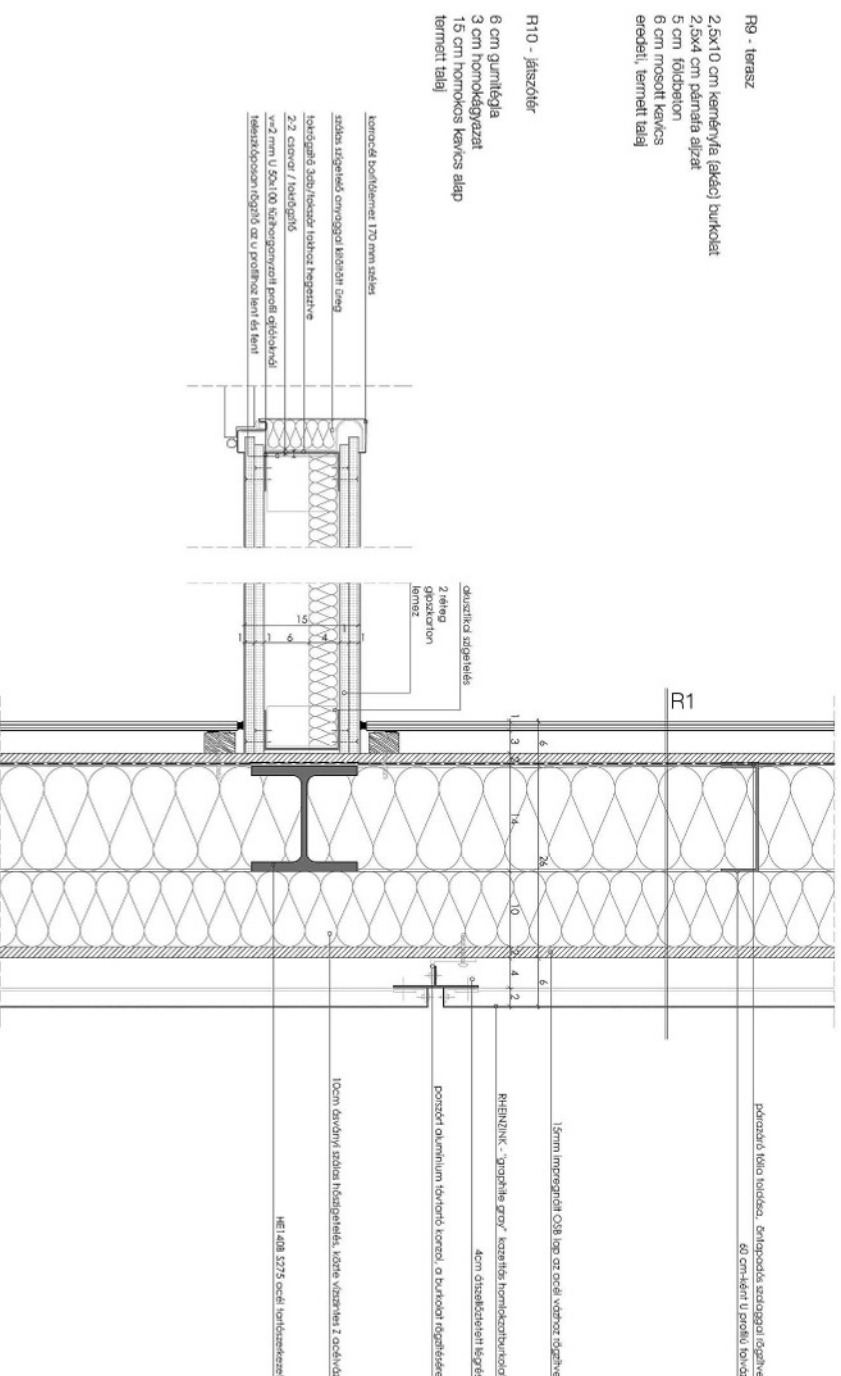
CS 8 - függönyfal felső



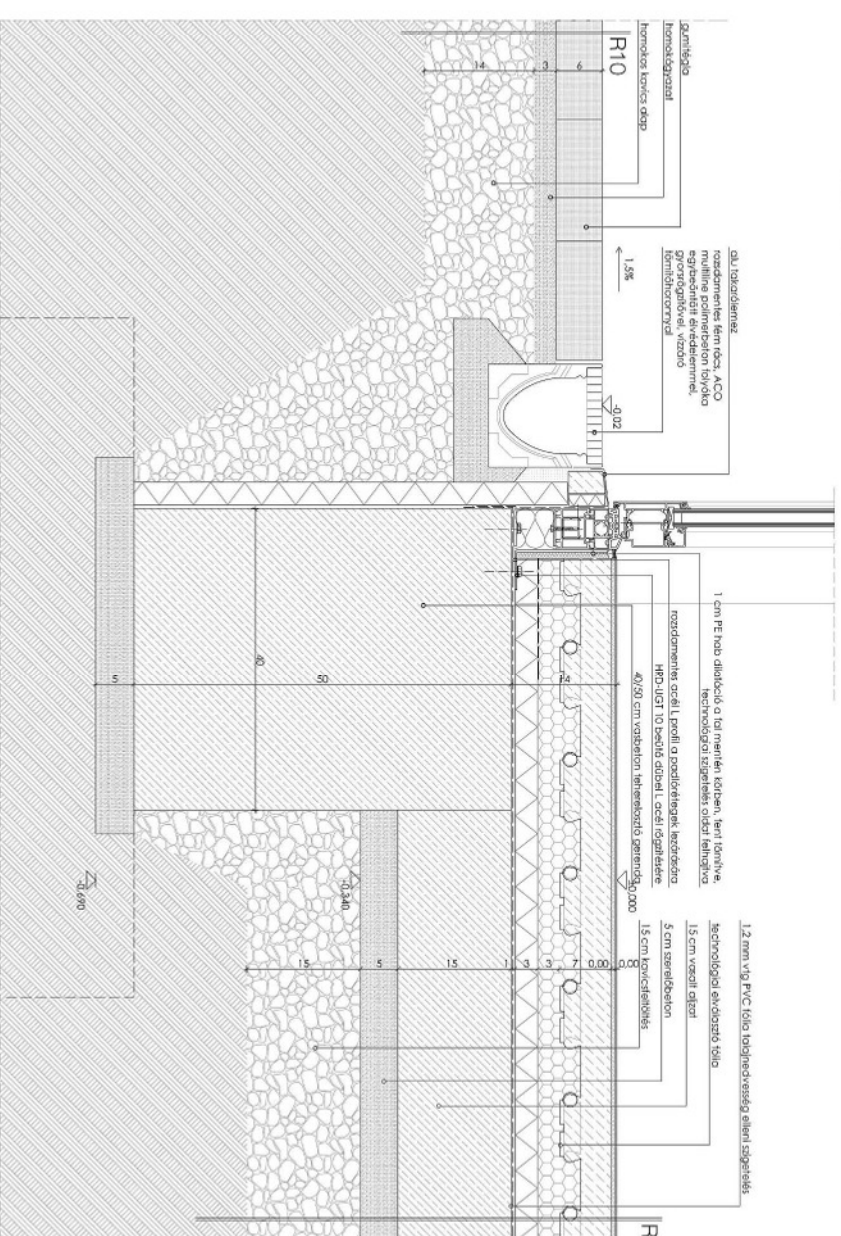
CS 9 - függönyfal ajtó felső

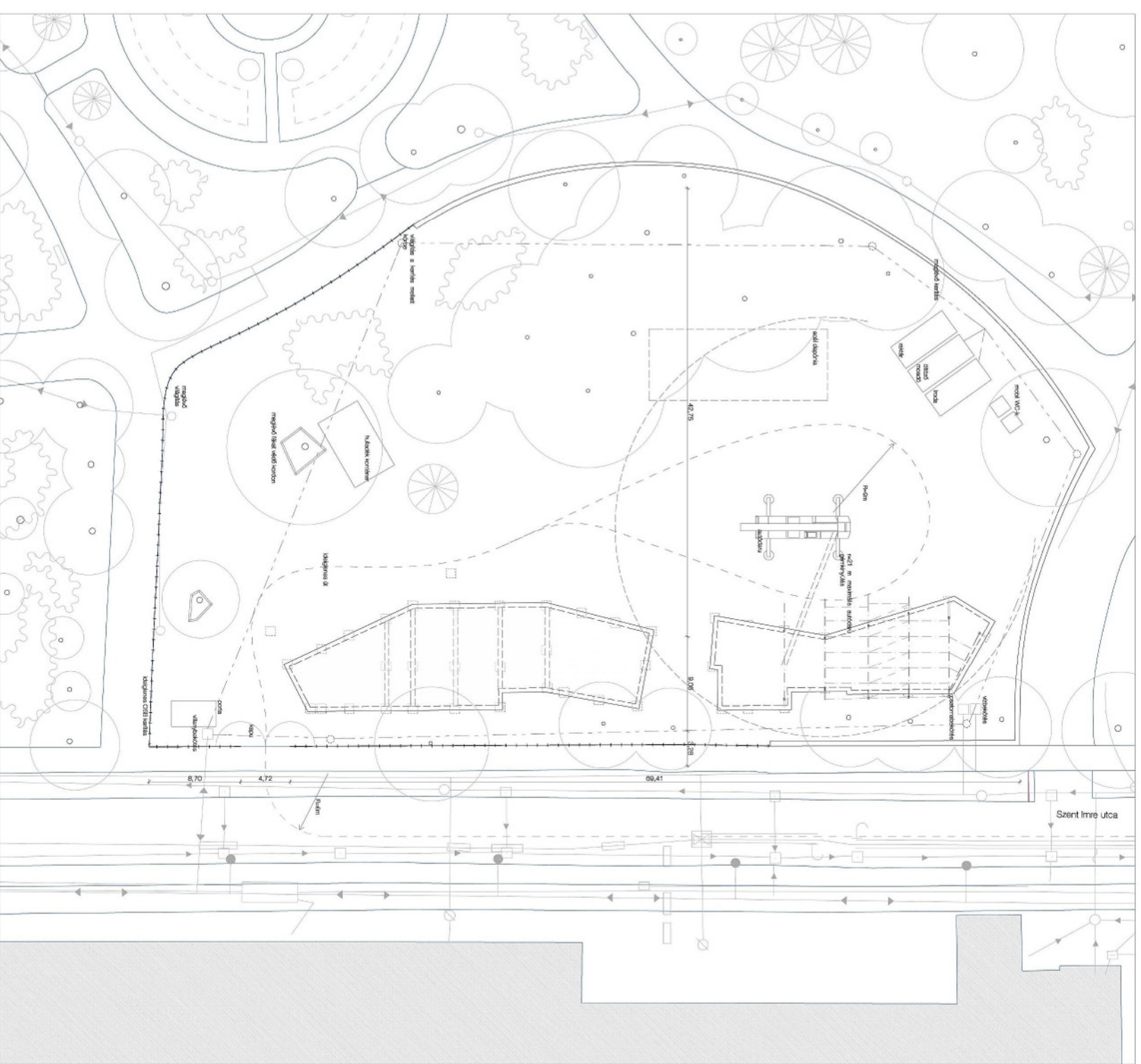
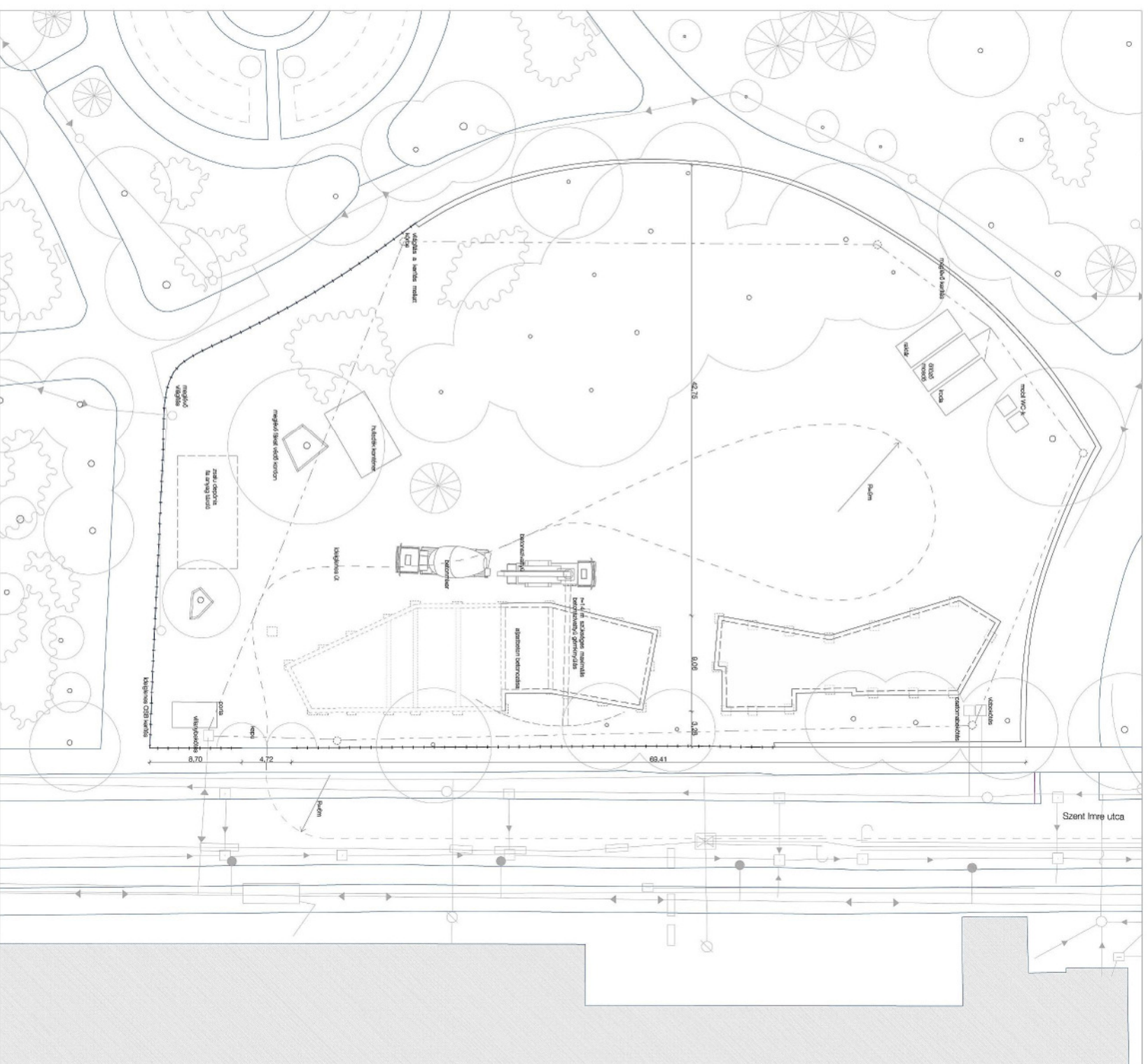


CS 6 - külső fal vízszintes metszet

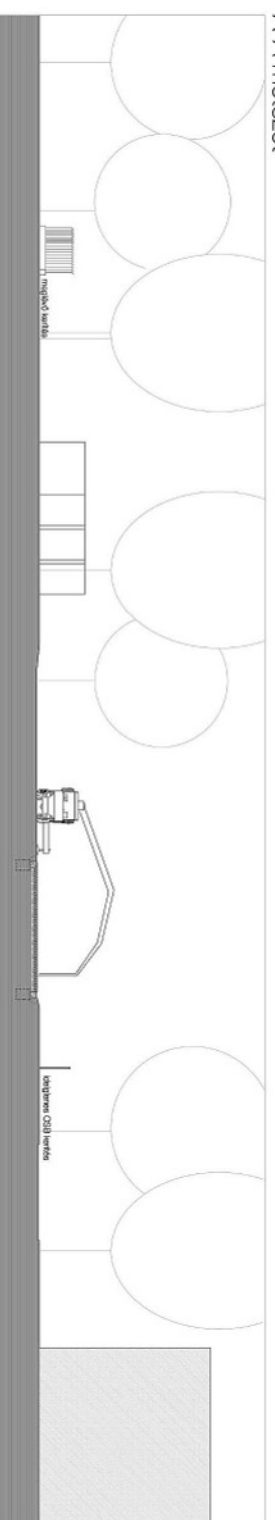


CS 10 - függönyfal ajtó alsó





A-A metszet



B-B metszet

