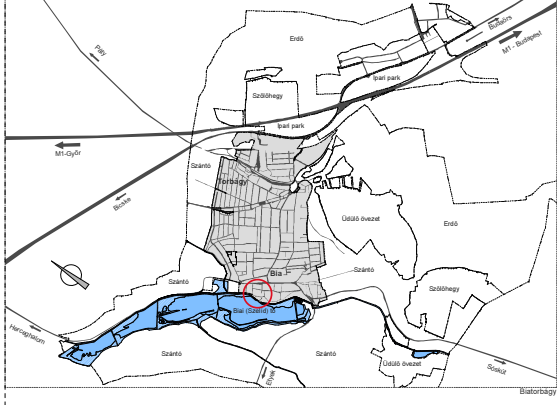
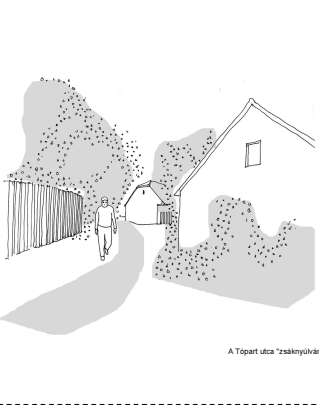
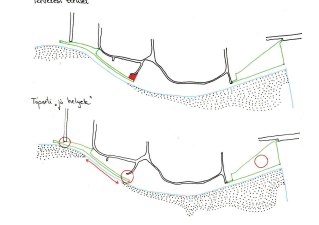
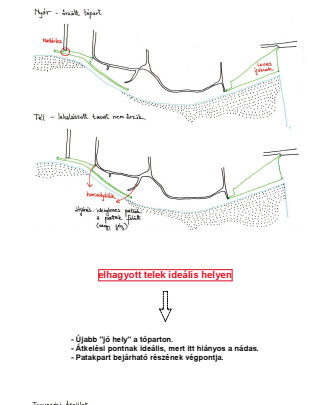


Helyszín, tervezési hely kiválasztása



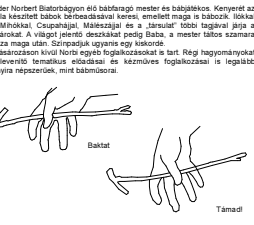
- A bial tópart**
- 1 Kőlcsey utcai madárlécs
 - 2 Lejtűs a patakhoz (fővény)
 - 3 Patakpart bejárható szakaszának vége, tervezési helyszíne
 - 4 Lejtűs a patakhoz (fővény)



Funkció

- Elvárások
- Nem teljesen privát mert átengedi a telken a járókelőt is.
- Nem nékülözhetetlen közfunkció, mert a telek faluszéli, nehezen megközelíthető helyen van.
- A falusias településre nem generál zavaró, nagy forgalmat.

Bábfaragó műhely és játszóház Néder Norbi avagy a Ládafia Bábdzínház számára

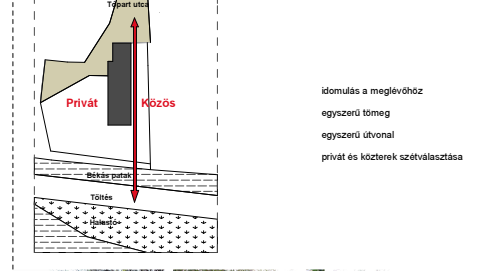
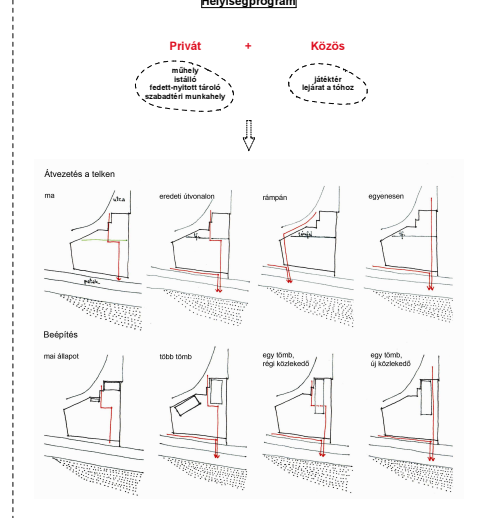


Néder Norbit Bátorbányán élő bábfaragó mester és bábdákos. Kényerrel az által készített bábok falvadról való lemenés mellett maradt a faluban. Bábokat és Működők, Csapatját, Művészeit és a "járását" több tagjával járja a városokat. A világot szereti, de a falu mindig otthona. A mester falva számára a városoktól kívül mindig egy kis falusias hangulatot szeretne. A falusias hangulatot a falu falusias hangulatával szeretne megélni. A falusias hangulatot a falusias hangulatával szeretne megélni.

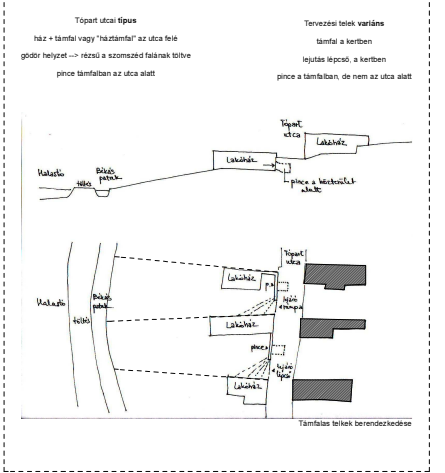
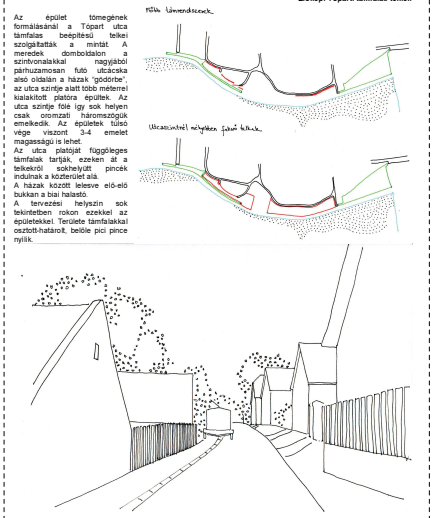
Ládafia Bábdzínház: Így nevezték el saját műhelyét, amelynek pontos tagja lett rendezési tervben is. Ebből a tervből a falu falusias hangulatát szeretne megélni. A falusias hangulatot a falusias hangulatával szeretne megélni.

Járási út: A falusias hangulatot a falusias hangulatával szeretne megélni. A falusias hangulatot a falusias hangulatával szeretne megélni.

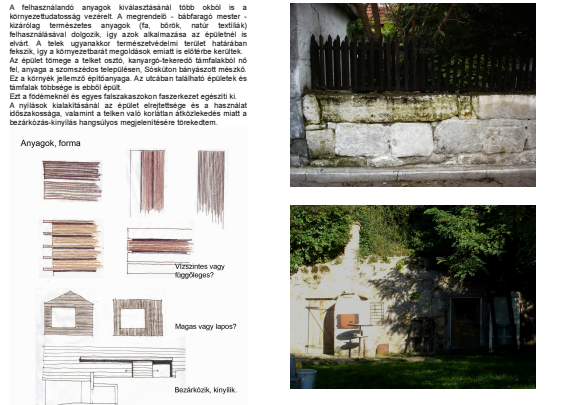
Telepítés



Tömegformálás

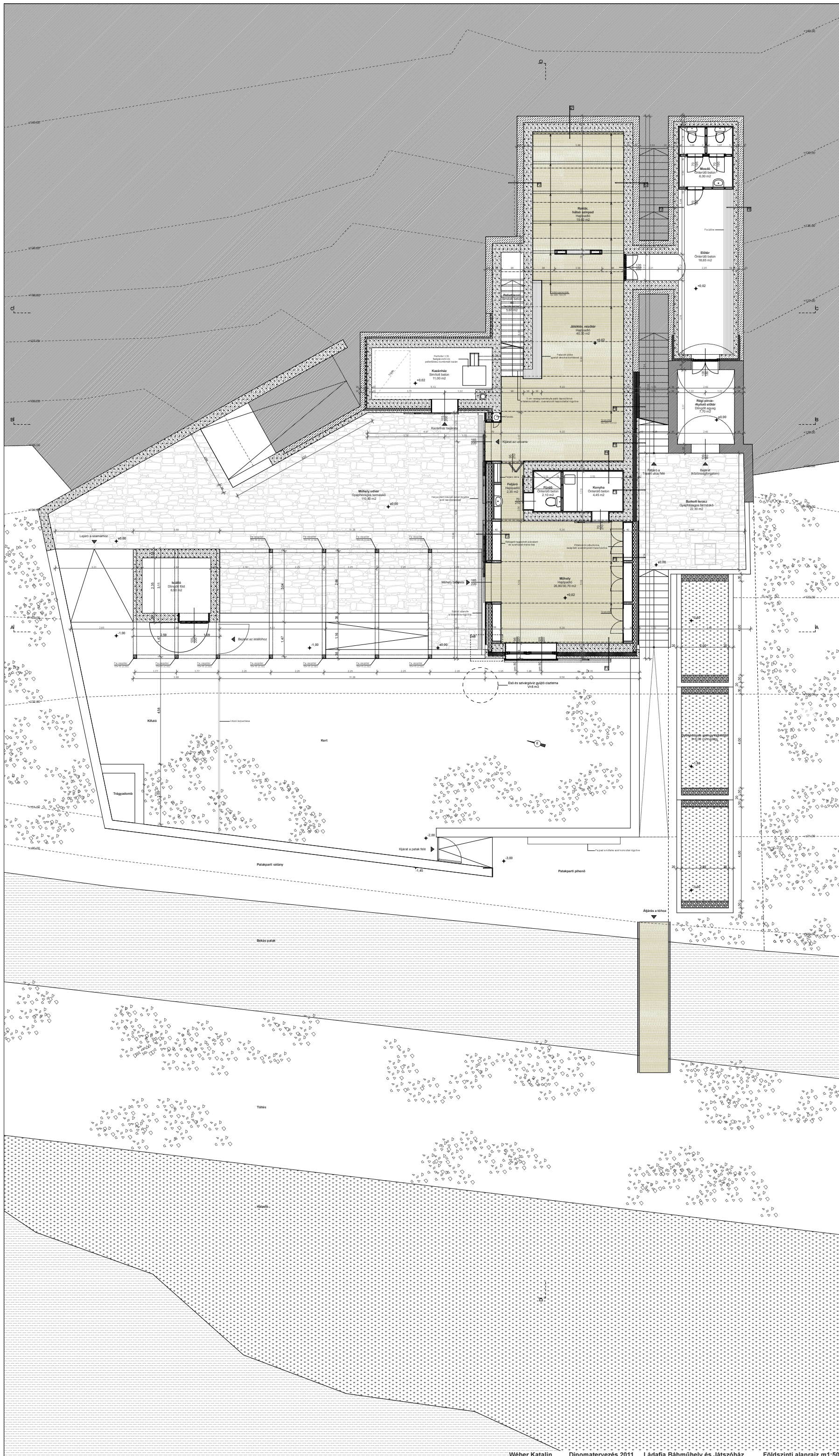


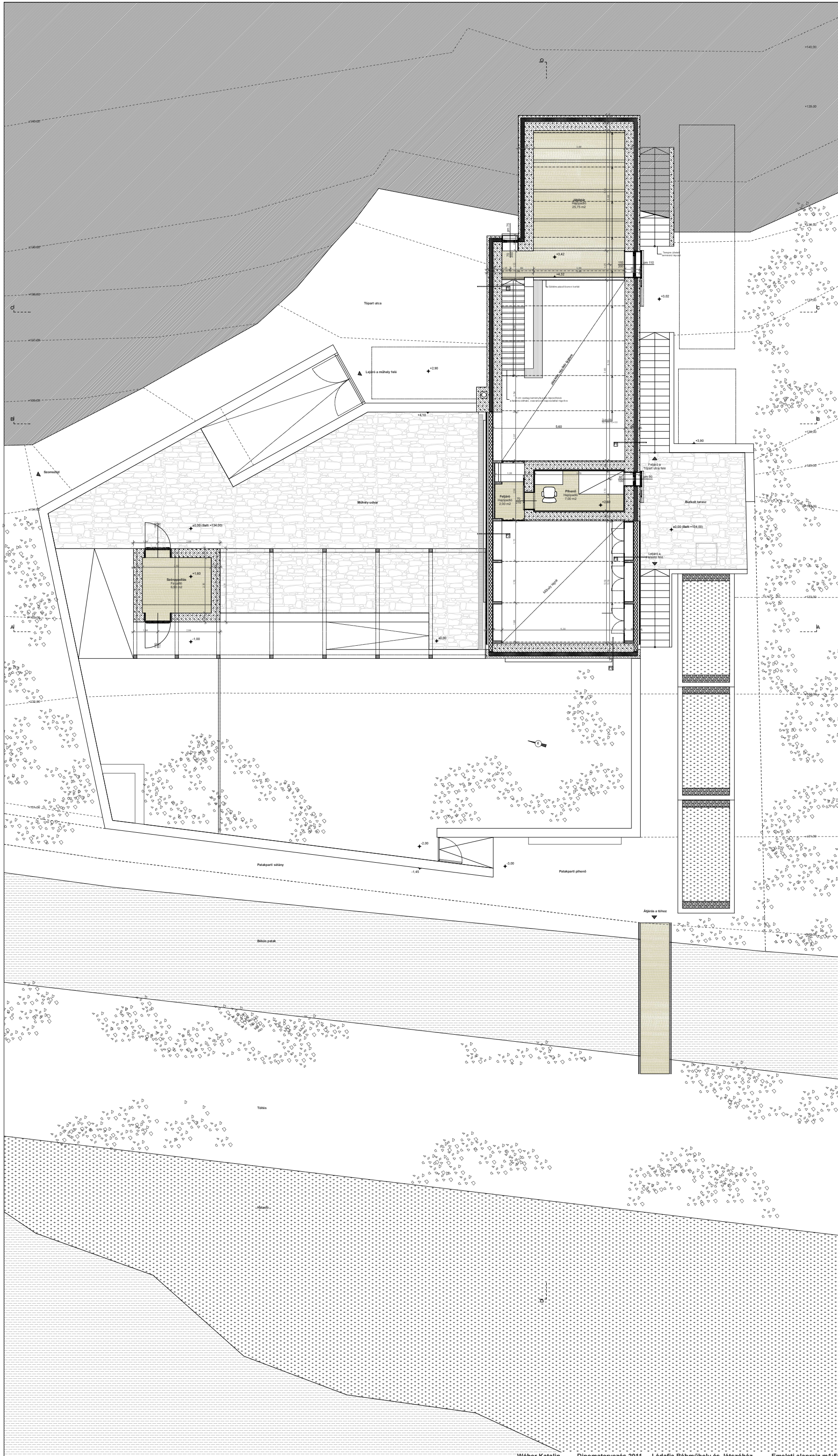
Anyagok, technológiák

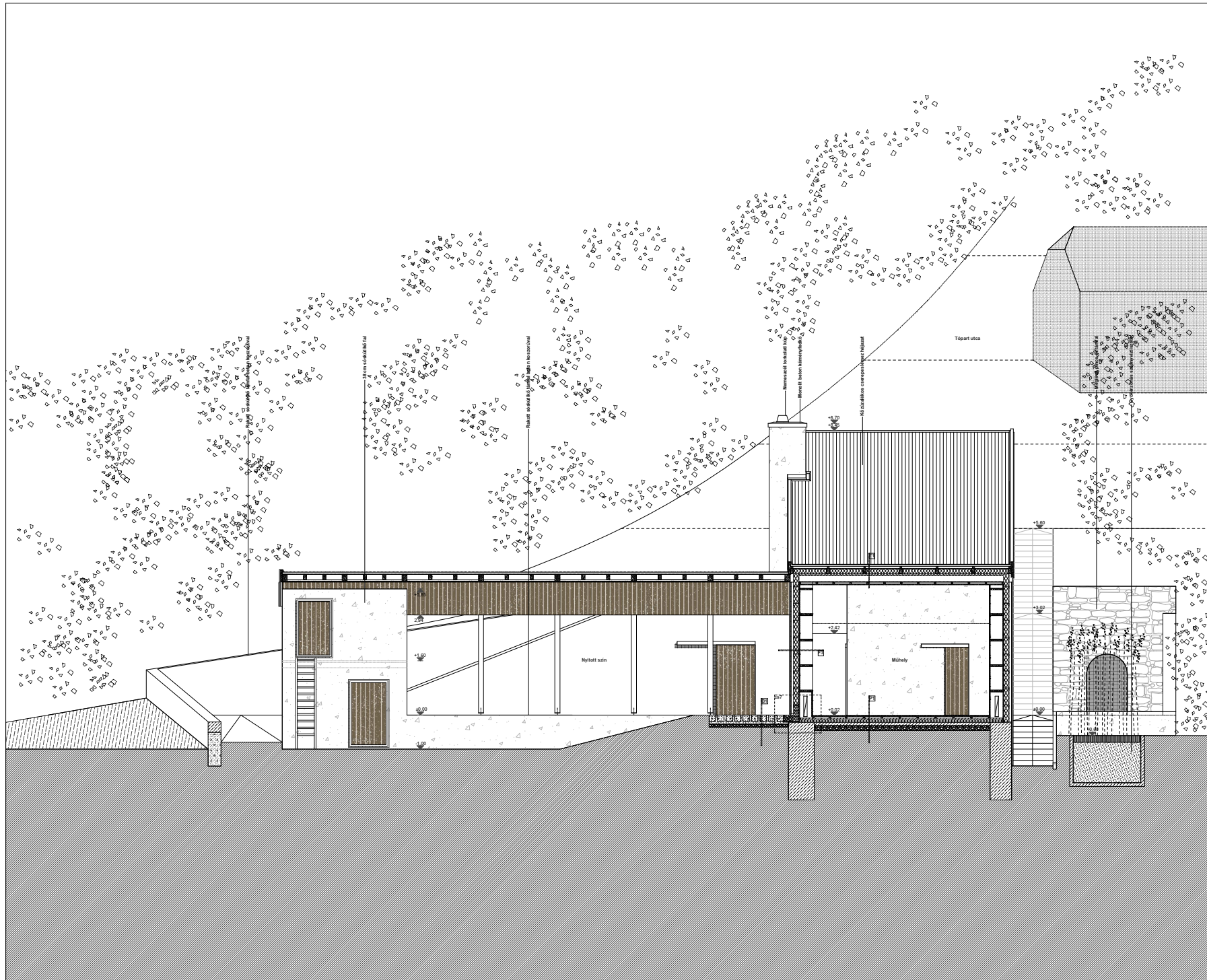


Az anyagok mellett a választott technológiák is a környezetbarát kiválasztásúak. A falusias hangulatot a falusias hangulatával szeretne megélni. A falusias hangulatot a falusias hangulatával szeretne megélni.

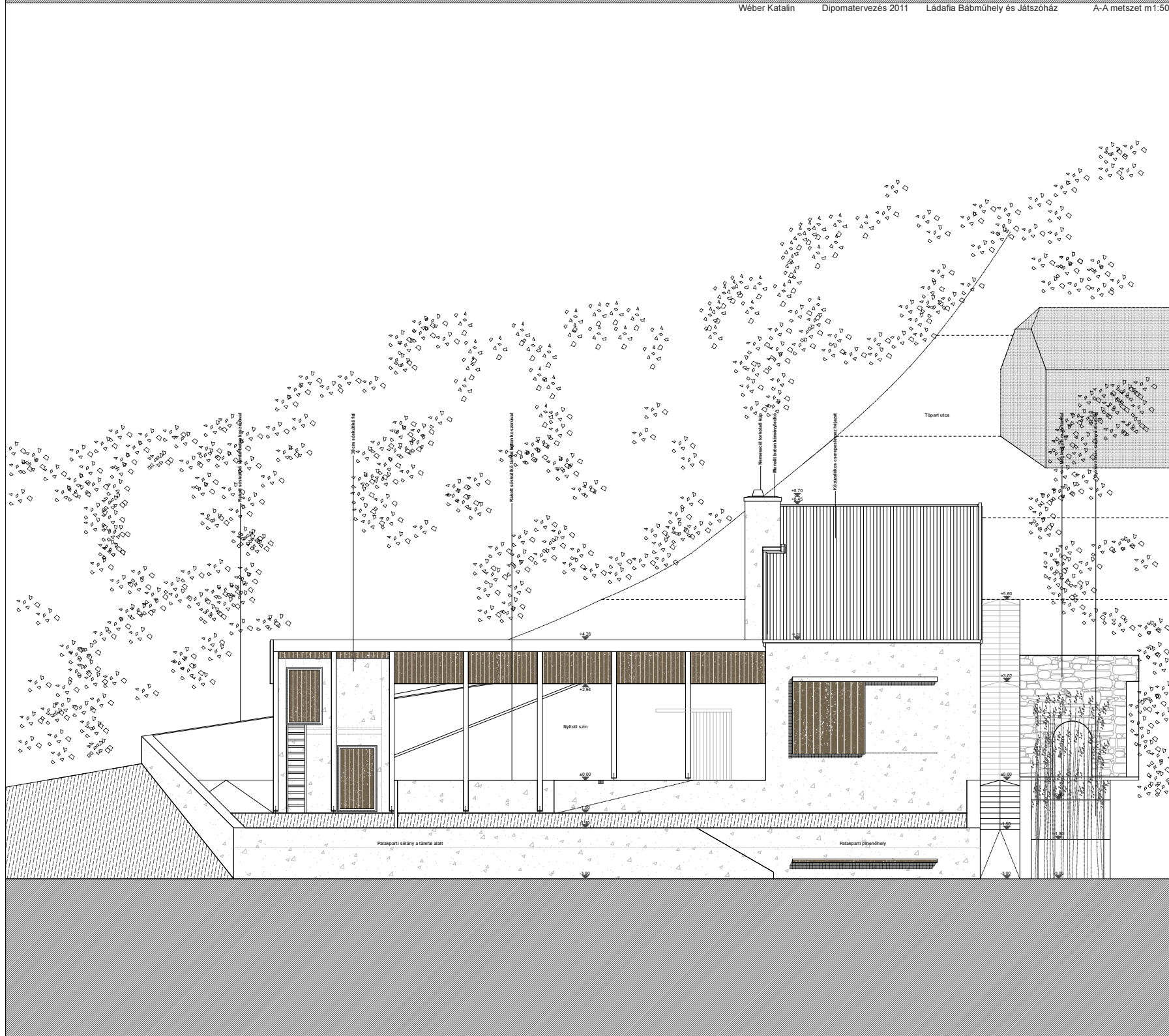




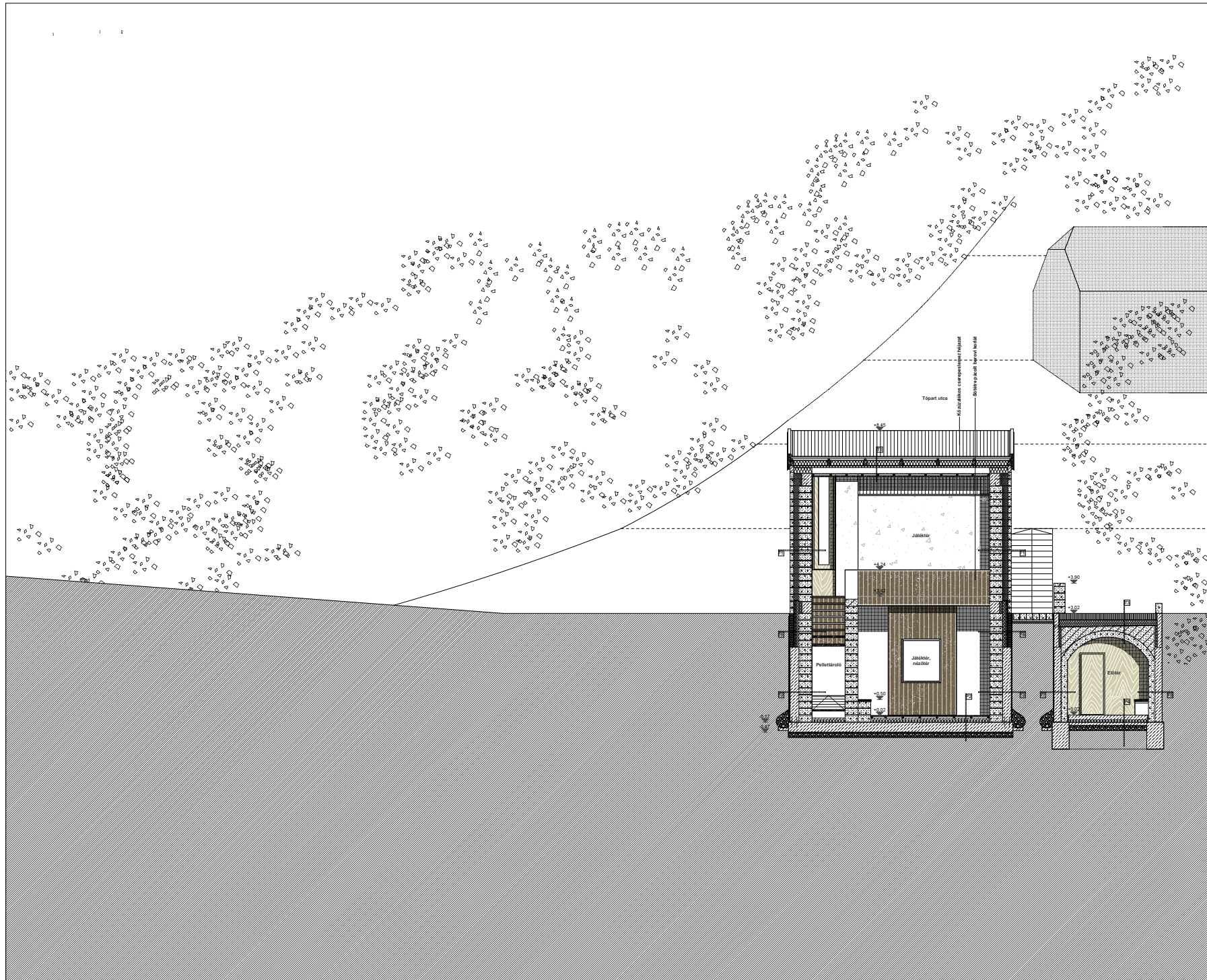




Wéber Katalin Diplomatervezés 2011 Ládafia Bábműhely és Játsszóház A-A metszet m1:50



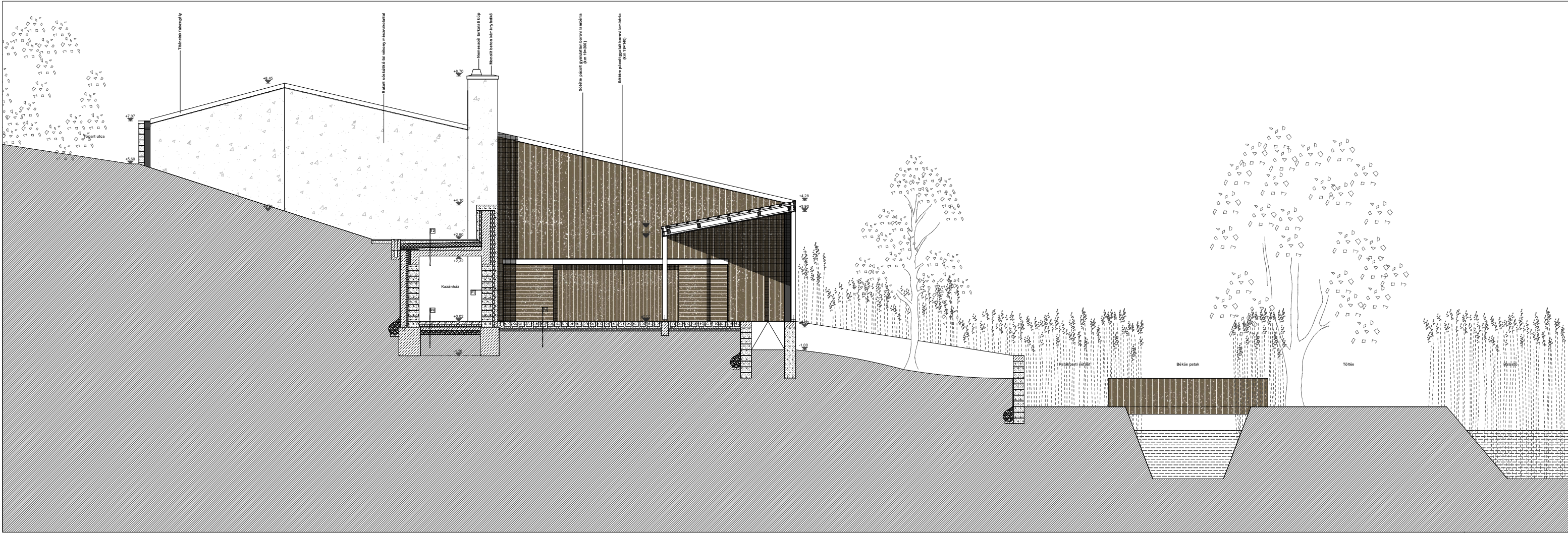
Wéber Katalin Diplomatervezés 2011 Ládafia Bábműhely és Játsszóház Délnyugati homlokzat m1:50

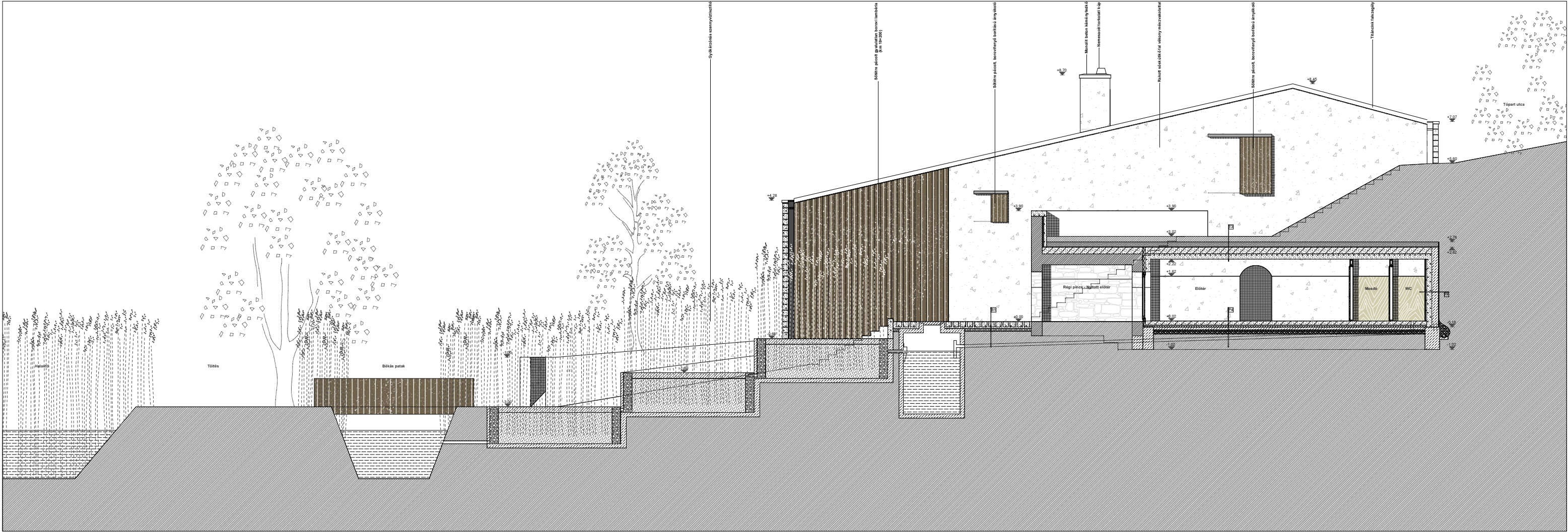


Wéber Katalin Diplomatervezés 2011 Ládafia Bábműhely és Játsszóház C-C metszet m1:50

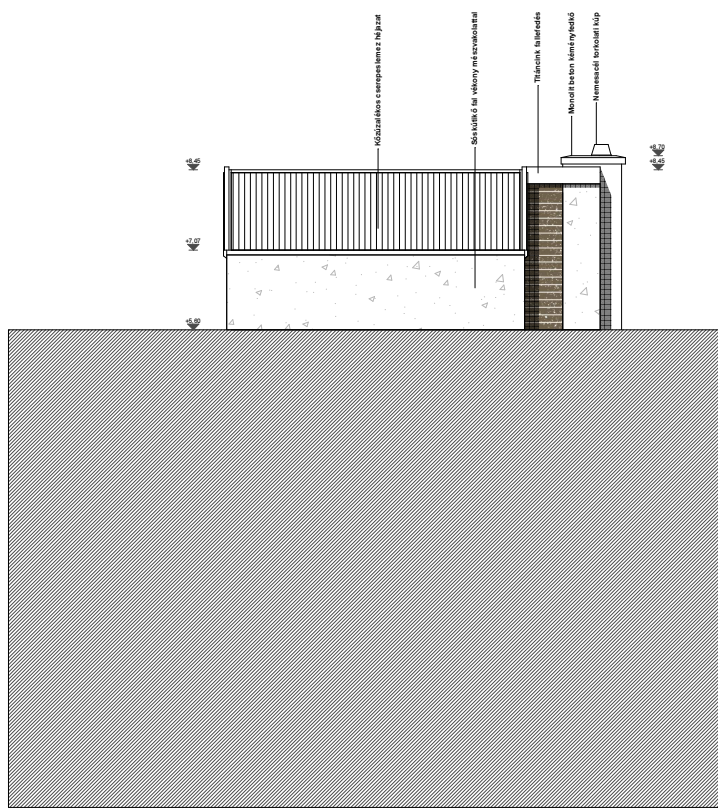


Wéber Katalin Diplomatervezés 2011 Ládafia Bábműhely és Játsszóház B-B metszet m1:50





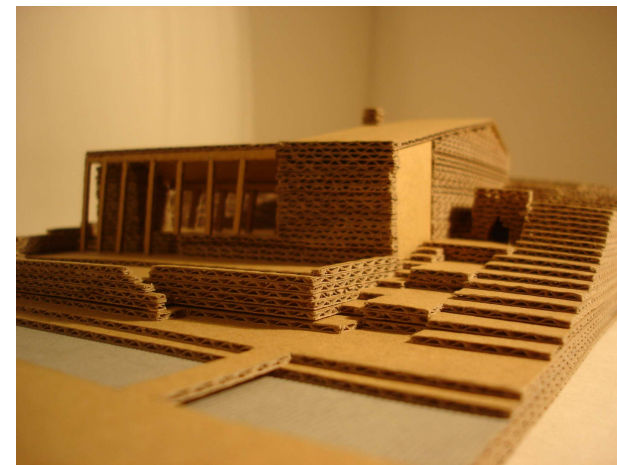
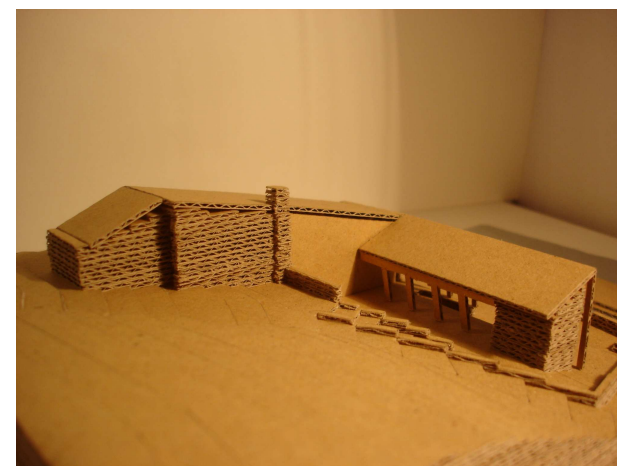




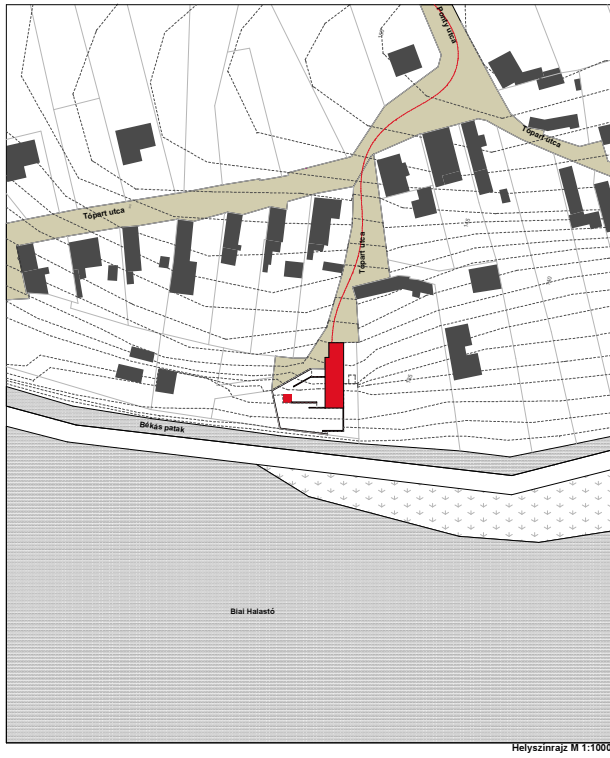
Wéber Katalin Dipomatervezés 2011 Ládafia Bábmuhely és Játszóház
 Eszakeleti homlokzat m1:50



Wéber Katalin Dipomatervezés 2011 Ládafia Bábmuhely és Játszóház
 Helyszínrajz m1:500



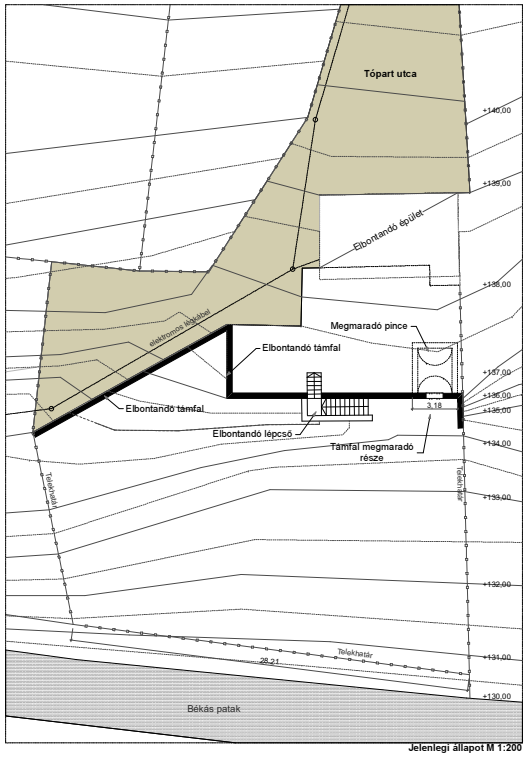
Modell fotók



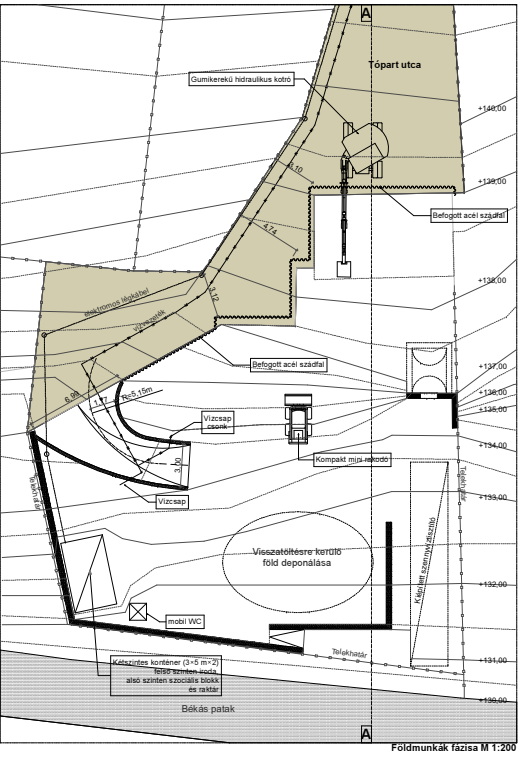
Program: Ládafia bábműhely és játszótér
 Helyszín: Bátorbány, Tópart utca 29.
 Tűzvesztély: 7.19.07.m2

A telek a Tópart utca lakósztrádjában található. Megközelíteni csak földúton, a Tópart utca felől lehet egy keskeny földúton. A szakhatár, és így a helyszínt nehéz járművel megközelíteni csak a Póty utca felől szabad, mert a Tópart utca egyes részei alá vannak pincézve!
 A kivitelezés a hely szűke miatt befogott acélfalú megmaradtól függőleges falu munkagödörben zajlik, a szádemezeket pedig - ugyancsak a hely szűke miatt - autóbútor forgácsa szelvények oldalánál elhelyezték a földön.
 Az építés felén jelenleg csak az elektromos áram van bevezetve. Az építés megkezdése előtt a víz bevezetését is meg kell oldani, de ez a szádéfal visszahúzóása előtt csak ideiglenesen helyen lehetne meg. Az elektromos lámpák elcsúszást is okozhat a helyszínen, hogy az áramot is keskeny úttal ne szállítsák meg tovább.

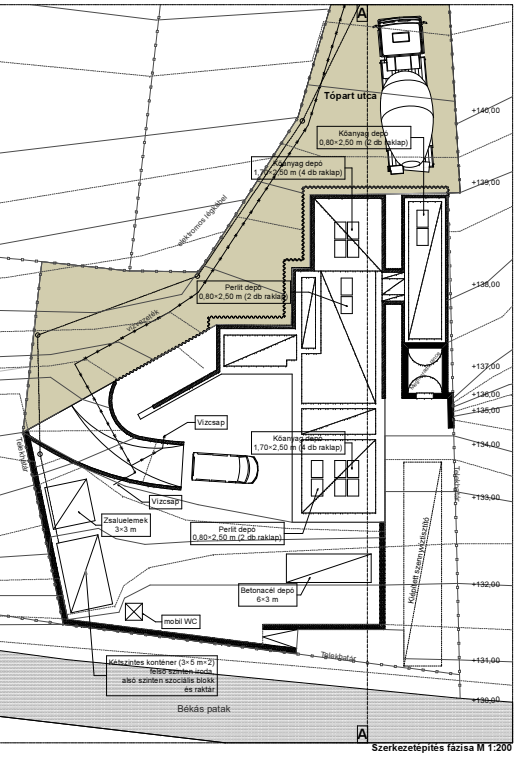
Nehézsúlyú órona



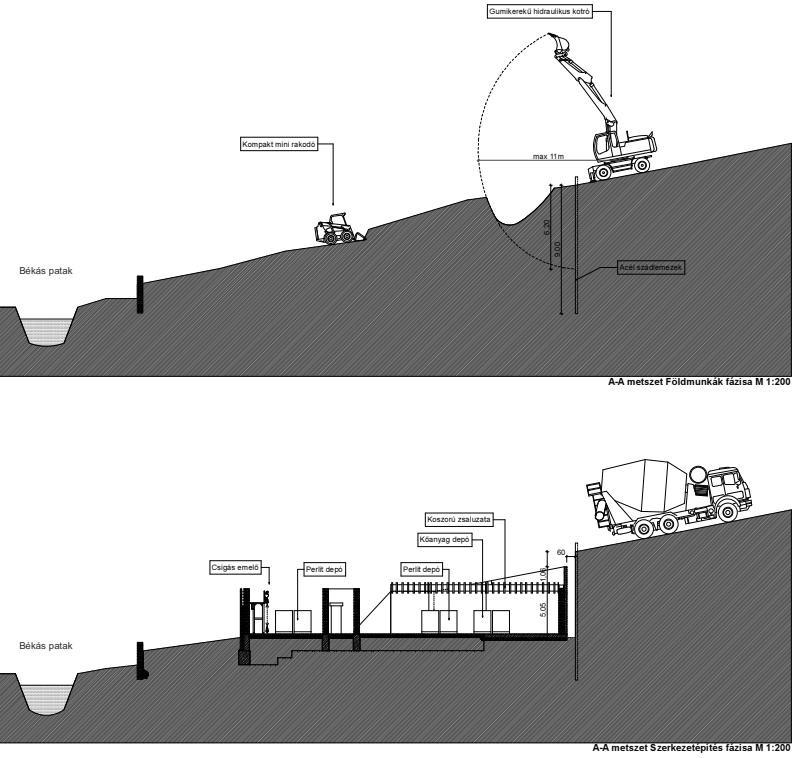
A jelenlegi terület található egy 53 m²-es szoba-konyha ház és lecsúszott mellépületéből származó törmelék. A terület egy részét, melyből rákelt támfalrészéről az elvált, melyből egy pici pince nyílik. A telek továbbá sűrű bozóttal van benőve.
 Legelőt lecsúszott a szádéfal, melyből a ház és a támfalra jött részét le kell bontani, a pincét viszont meg kell védeni. A bontást támfalig a telek aljának depónián kell, ebből lecsúszó úgyszint az első telekhatáron bontást elcsúszó támfal. Az új telekhatáron a támfalra anyagot el kell szállítani a telekre.
 A bontást követően a víz terelgetése szükséges. Ki kell alakítani a lejtést biztosító rámpát. Ezt követően kezdődhet a tényleges felvétel. A terelgetés közben a víz bevezetését meg kell oldani.
 Az építési munkák és a dolgozók szociális helyiségei két egymással helyezett konténerpályán kap helyet. A konténerok a kisebb gépek tárolására is szolgálnak. Ezen kívül egy mobil WC kerül meg elhelyezésre.



A föld kivételével a szádéfal elhelyezése után kezdődhet el. A föld kivételével egy a jelenlegi BobCat homokrakodó és egy, az utcán álló hidraulikus mélyítő-kotró végzi. A visszatöltésre kerülő földmennyiséget a telek két depónián, a felelőssel el kell szállítani.
 A pince kivétel a földet két erővel kell felelni és a pince bontásait a fejleszést juttatva meg kell látni.
 A telek alján húzó támfal és a gőlkötés szennyvízvezető rendszerét már az építési munkák megkezdése előtt elcsúszó képlettel, mert az építési munkák után már korlátozott azok megkezdése.

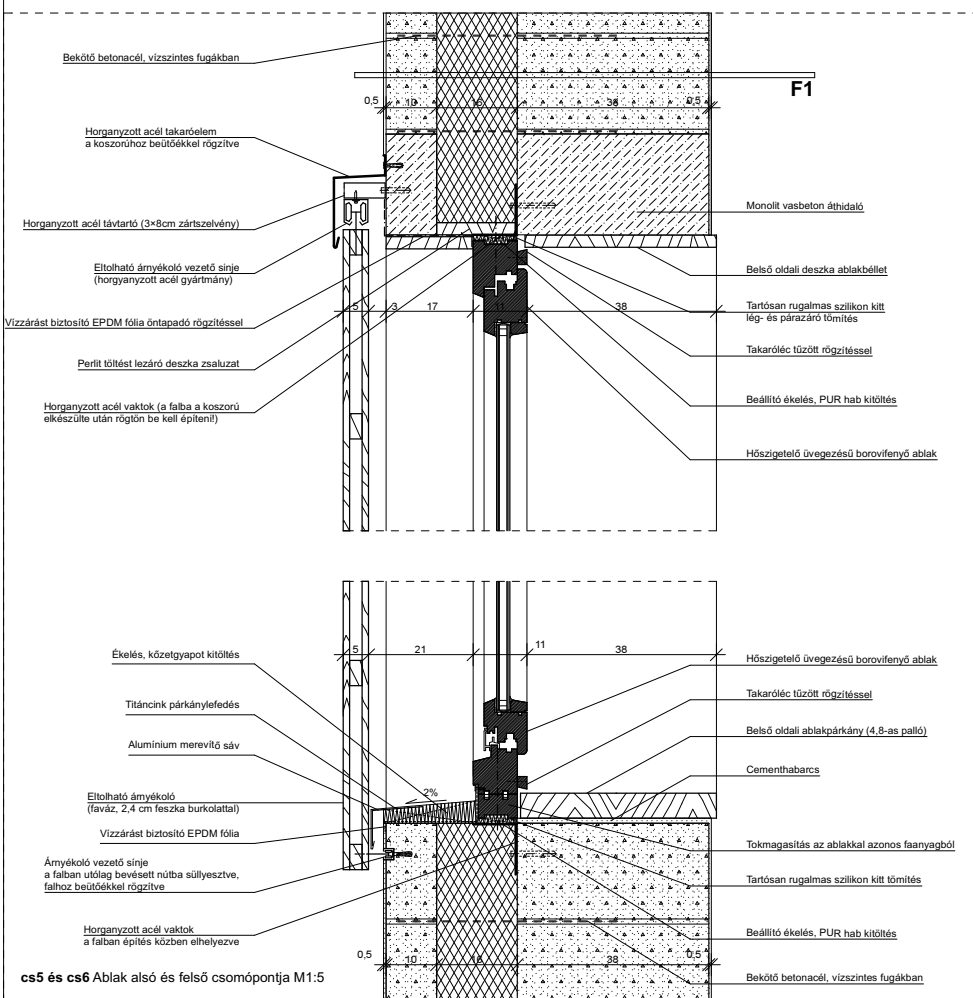
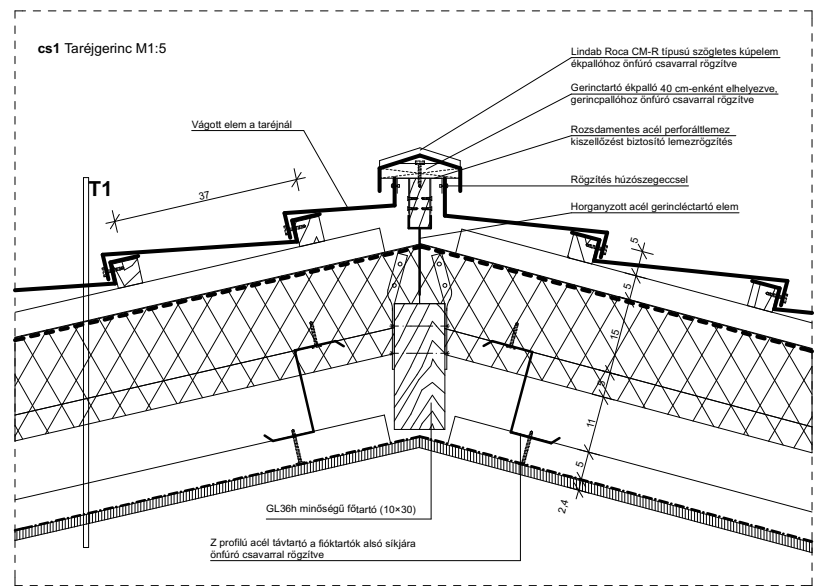
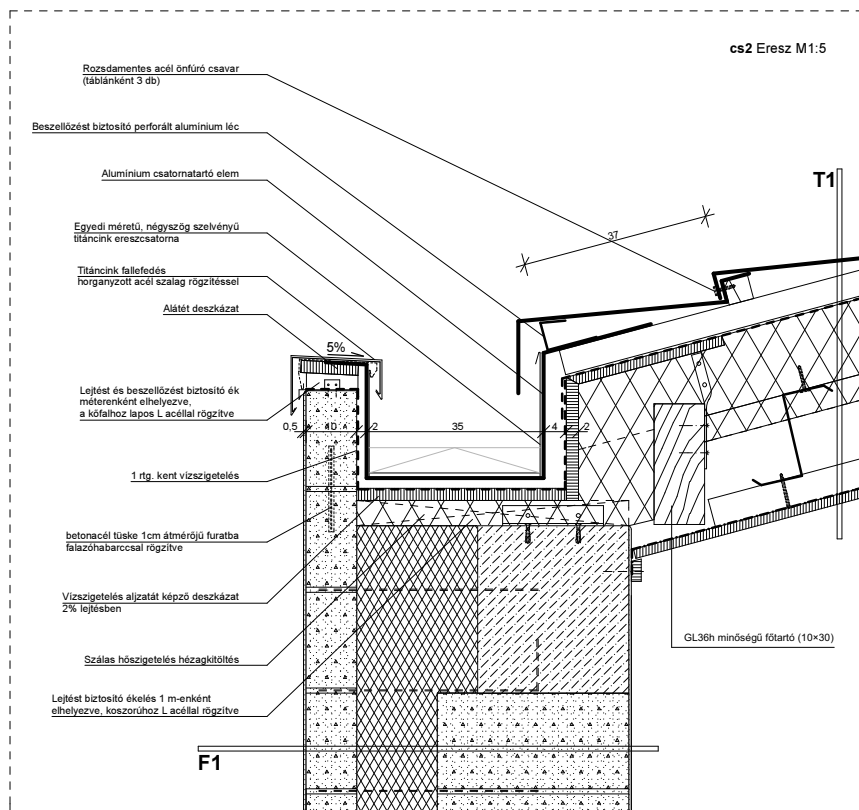


A falazatanyag az építéssel párhuzamosan, kisebb szállítmányokban érkeznek a helyre, mert az egész felhasználandó mennyiség tárolására nincs hely.
 A depóniák a felhasználás helyén, egy-két rakomány mennyiségben megközelíthető.
 A falazati szerkezetek építéséhez alvány hallatásra szükséges. Az építési anyagot az alvány csúszó emelő segítségével juttatják.
 A 30 cm vastag mekkai falazat a külső mekkai keréggel párhuzamosan kell falazni, és a két falat a vízszintes fugákkal helyezett betonacéllal össze kell kötni. A két fal között hagyott 10 cm hézagba hidrofóbizált duzzasztó perit beletölteni, és az egész falazat hőszigetelést. A peritet szakaszosan, 5 szakaszban kell beletölteni a megfelelő tömörítéssel végezni. A perit beépítése közben a hópókát emelő ponton: használata javasolt.
 A beton felve vasbeton szerkezetek C20/20-as anyagminőségű transzportbetonból készülnék, amelyet betongéppel ellátott mixerkeocszi szállít a helyszínre.



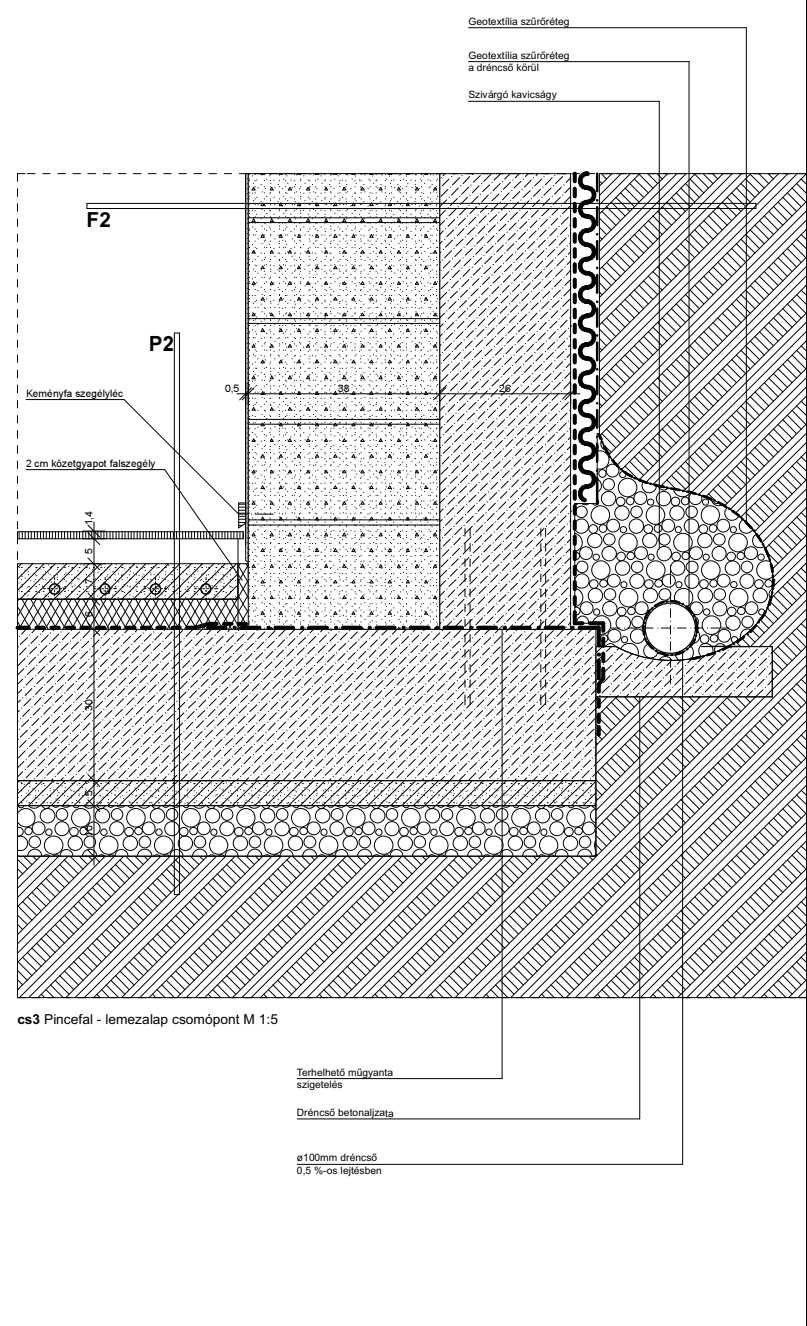
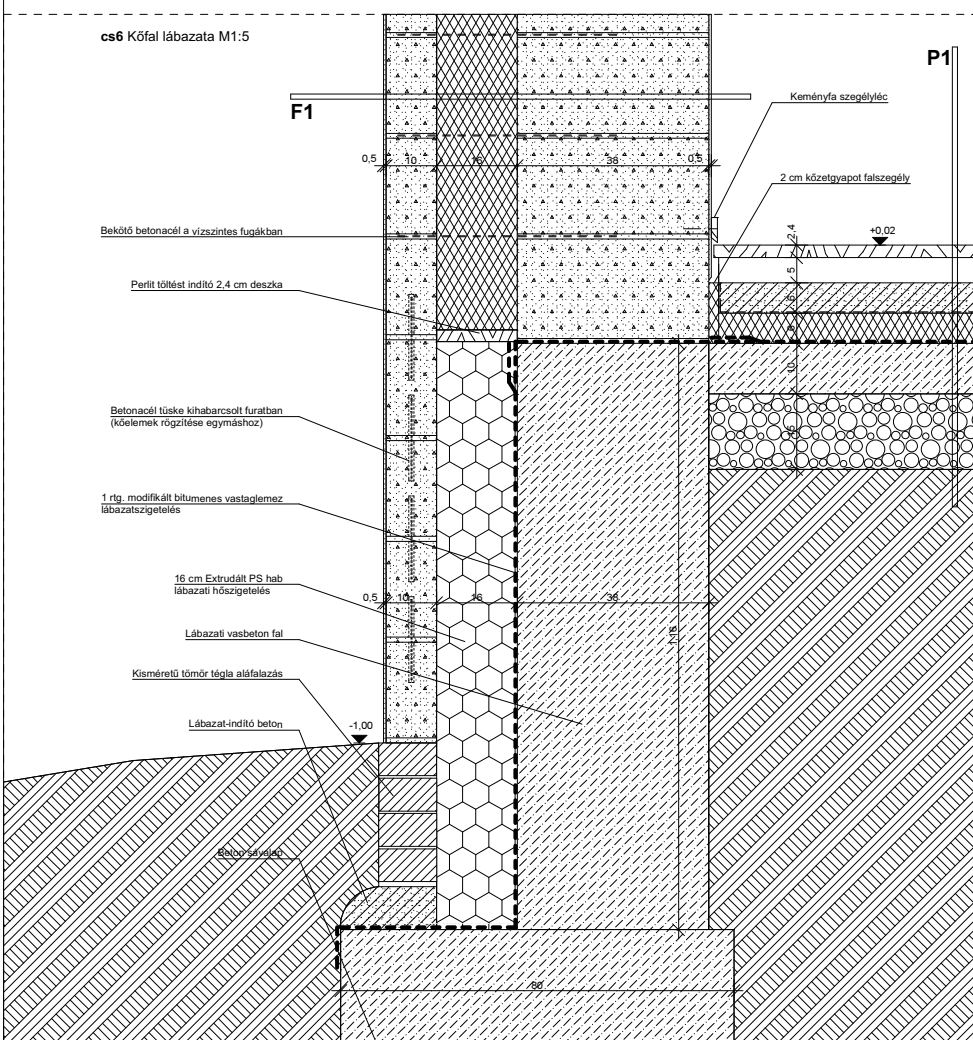
A-A metszet Földmunkák fázisa M 1:200

A-A metszet Szerkezetépítés fázisa M 1:200



A részletrajzokon szereplő rétegelemek:

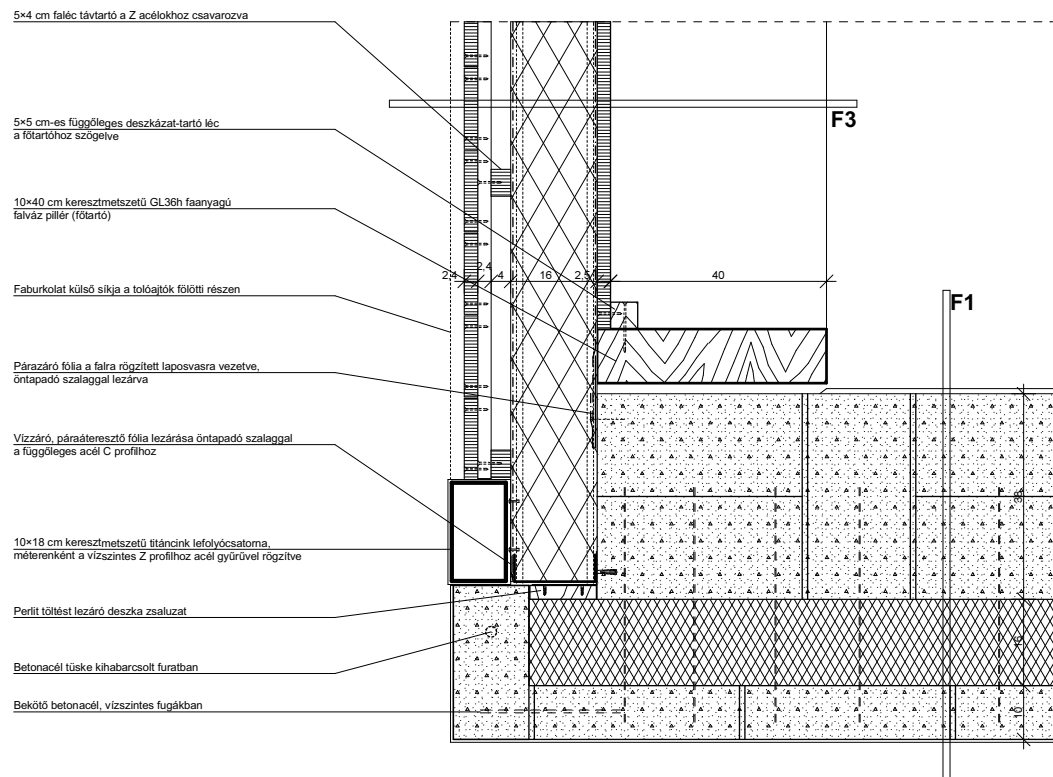
T1	Lindab Roca közüzemeléses acél cserepeslemez 5x5 cm-es, 37 cm tengelytávú lécezésen 5x5 cm-es ellenéc minden főkürtön 1 rfg. páraáteresztő, vízszigetelő fólia 15 cm közetgyapot hőszigetelés a főkürtök síkjában elhelyezve 5 cm kiegészítő közetgyapot hőszigetelés 16 cm magas távtartó palló a főkürtök alsó síkjára rögzítve, 1 m-enként elhelyezve 5x5-ös hosszanti lécezés a távtartó pallók alsó síkjára rögzítve 1 rfg. párazáró fólia 2,4 cm belső oldali deszkaburkolat
F1	0,5cm mészkavics 38 cm sószerű mészkő teherhordó fal 10 cm hidroizolált szuszasztott perlit hőszigetelés 10 cm sószerű mészkő előtét fal a teherhordó falhoz tuskákkal kikötve 0,5 cm mészkavics
F2	0,5 cm mészkavics 38 cm sószerű mészkő fal 20 cm vasbeton támfal 1 rfg. modifikált bitumenes vastaglemez talajnedvesség elleni szigetelés 1 rfg. geotextillával kasirozott dombornyomott felületszivárgó szigetelés védő és szivárgó réteg földösszatlósítás (60 cm) termétt talaj
P1	2,4 cm hajópadló 5x5-ös párnafák 50 cm-enként (padlóban installációs tér) 6 cm aljzatbeton 1 rfg. technológiai szigetelés 6 cm közetgyapot padlószigetelés 1 rfg. bitumenes vastaglemez talajnedvesség elleni szigetelés 10 cm vasalt aljzat 15 cm kavicslerítés termétt talaj
P2	1,4 cm padlófűtési-kompozitális tölgya hajópadló (zárt profil) 5x5-ös párnafák 50 cm-enként (padlóban installációs tér) 7 cm fűtött aljzatbeton 1 rfg. technológiai szigetelés 6 cm közetgyapot padlószigetelés 1 rfg. bitumenes vastaglemez talajnedvesség elleni szigetelés 30 cm lemezalap 5 cm szelvénybeton 10 cm kavicslerítés termétt talaj



cs8 Szerkezetváltás épületsarkon M 1:5

A részletrajzokon szereplő rétegrendek:

- F1** 0,5cm mészkövelat
38 cm sósúti mészkő teherhordó fal
16 cm hidrofóbizált duzzasztott perit hőszigetelés
10 cm sósúti mészkő előtét fal a teherhordó falhoz tükékkkel kikötve
0,5 cm mészkövelat
- F3** 40 cm széles fa pillér
2 cm épitőlemez belső oldali burkolat a pillér külső síkjára rögzítve
1 rtg párazáró fólia
16 cm közetgyapot hőszigetelés horganyzott acél Z profilok közé rakva
1 rtg páraáteresztő, vízzáró fólia
4 cm ászelvezetési lejtőjárt
2,4 cm vízszintes irányú deszkázat
2,4 cm függőleges deszkázat, külső oldali burkolat
- P1** 2,4 cm hajópadló
5*5-ös párnafák 50 cm-enként (padlóban installációs tér)
6 cm aljzatbeton
1 rtg technológiai szigetelés
6 cm közetgyapot padlószigetelés
1 rtg, bitumenes vastaglemez talajnedvesség elleni szigetelés
10 cm vasalt aljzat
15 cm kavicssterítés
termett talaj
- B1** 19 cm gyephézagos terméskő járófelület
5 cm homok ágyazóréteg
1 rtg geotextília szűrőréteg
10 cm kavicssterítés



cs7 Könnyűszerkezetes épületrész lábazata M 1:5

