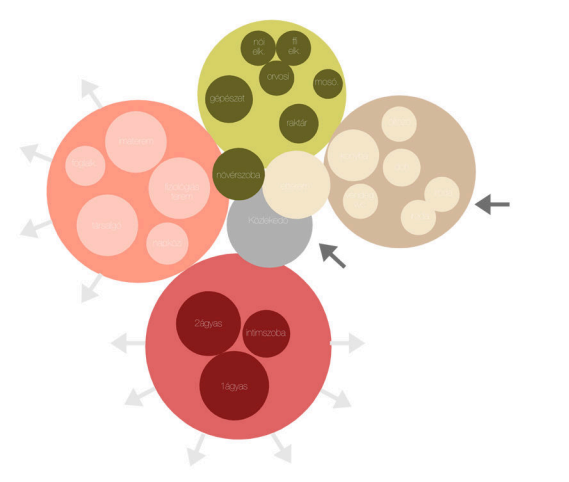
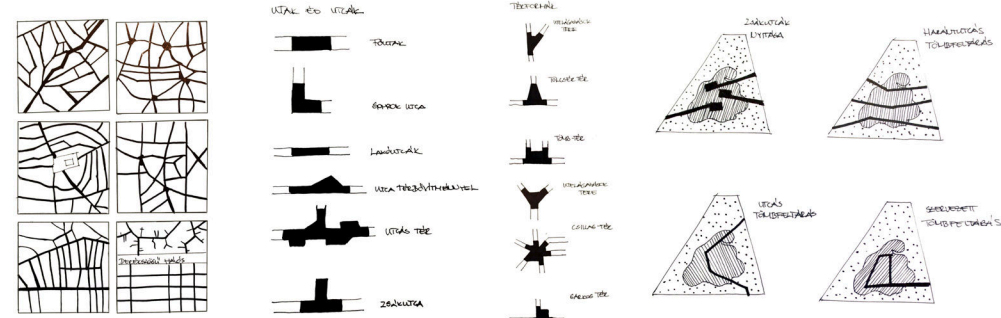


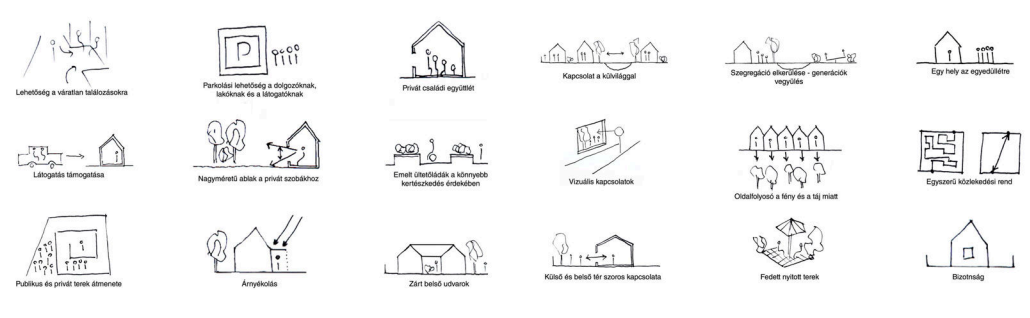
Fontos vonalat képvisel az előkészítő munkában helyi idős emberekkel való beszélgetések az elképzelésekről, igényekről. Itt is nekik, Ajkaiaknak tevének Közhely: "Több korban az emlékek ugyanolyan fontosak, mint fiatal korban a tervek, világok." A beszélgetések során egy nagyon erős, tiszta vonal volt egy, a gyermek és fiataloké, más korosztályban abból az időszaki közösségeké. Egy soron kevesen voltak itt, de onnan kerültek ki fiatalok a városba. Ajka-Aján szellemisége és értékei itt is megjelentek, a világ köztársasági öröksége.



VÁROSSÉPÍTÉSEK



LEGFONTOSABB TÁRSADALMI ÉS ÉRTÉKES BÉTEGKÉRDÉSEK



HÁZAK

Egy faluban az egyes házaknak egyértelmű funkciói vannak - pl. lakóházak, faluháza, kocsmás, templom. Ezek mintájára a funkciókat jól definiált házakba osztottam. A szélesebb, nyugodtabb részekben a lakóházak, a főteret pedig a fontosabb funkciók: a közösségi házak (tematikusan), a faluháza (prodák, kiszolgáló funkciók), egészségház, a falu "temploma". Mindenképp házi megformálása a belső funkciók következik - a lakóházak kaptak egy tornácot, amely a kapcsolódó kerttel szintén közösségi teret alkot, a régi fésűt, vagy hengermintás tornácok mintájára készült színezéssel a tájékozódást segíti. A közösségi terek nagyobb belmagasságot, és felülvilágítást kaptak, nagy oldalsó áttörésekkel, jó átjárásokat biztosítva. A központban állva az imaterem tömbje a legmagasabb, finoman csúcsosabb tetővel.

UTAK

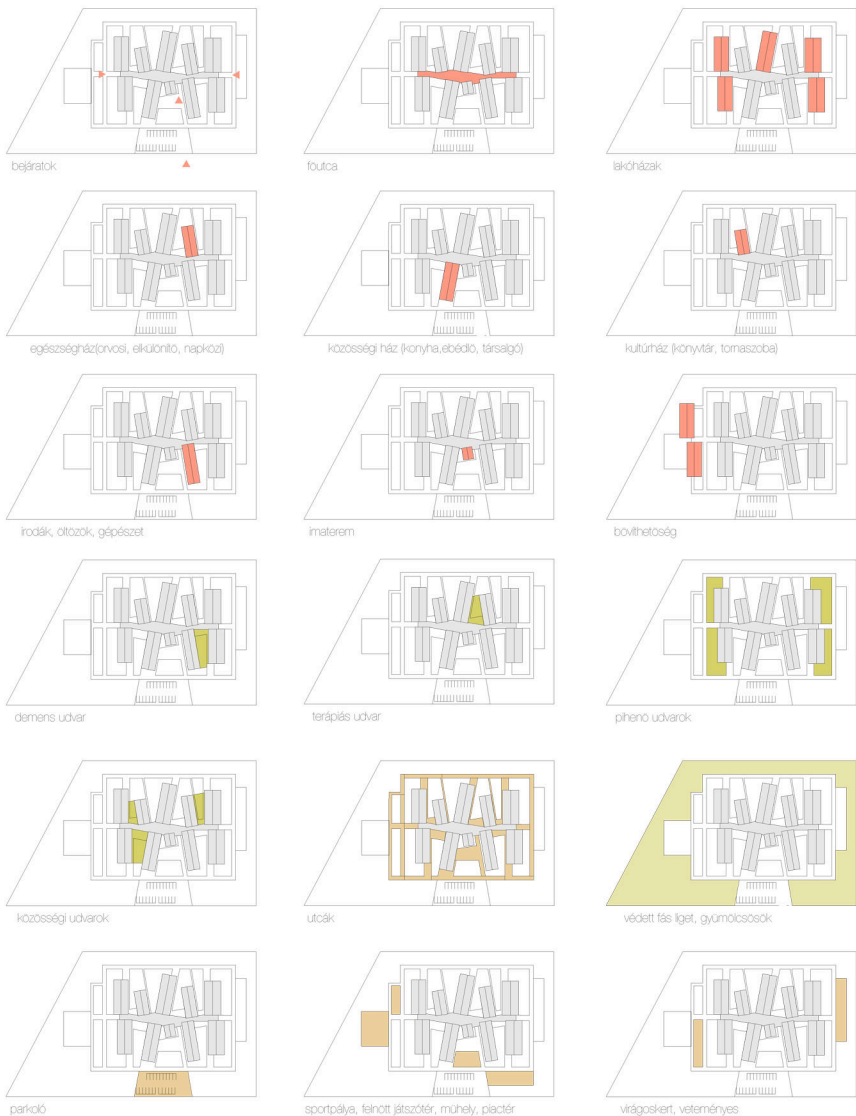
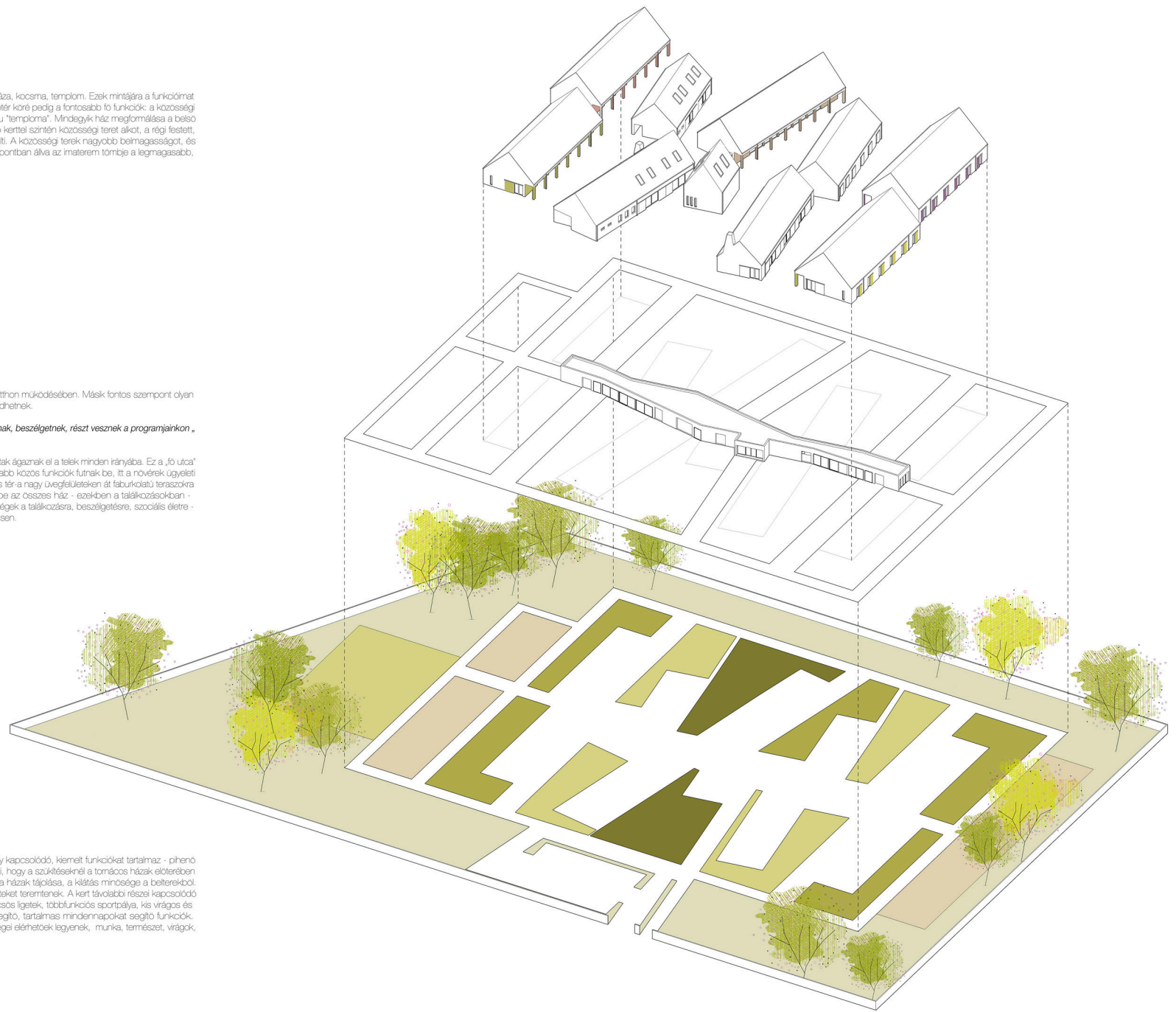
A közlekedérendszert - a rövid utak és gyors közlekedés kulcsfontosságú egy otthon működésében. Másik fontos szempont olyan terek létrehozása, ahol a lakók közösségi életet élhetnek, közösséggé szerveződhetnek.

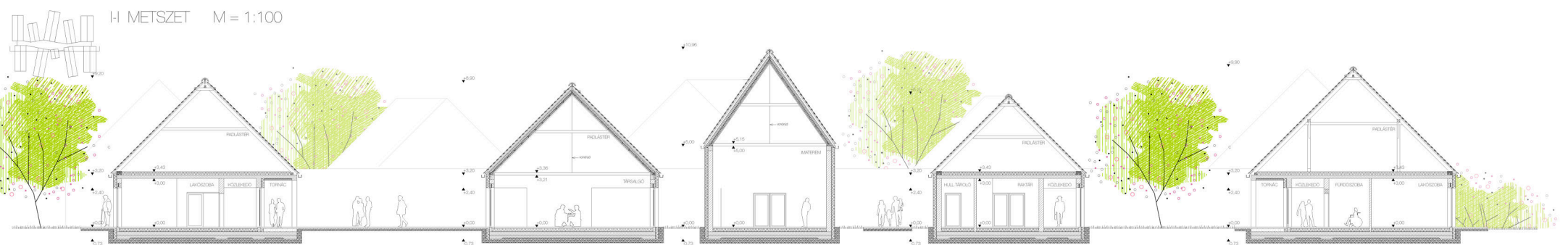
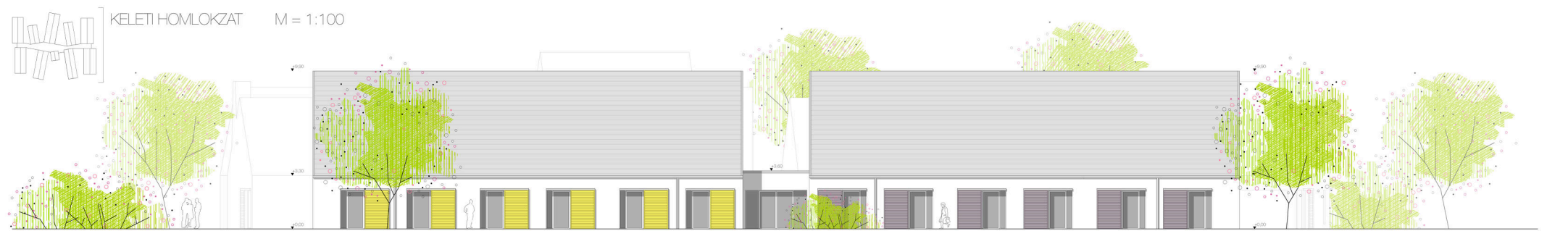
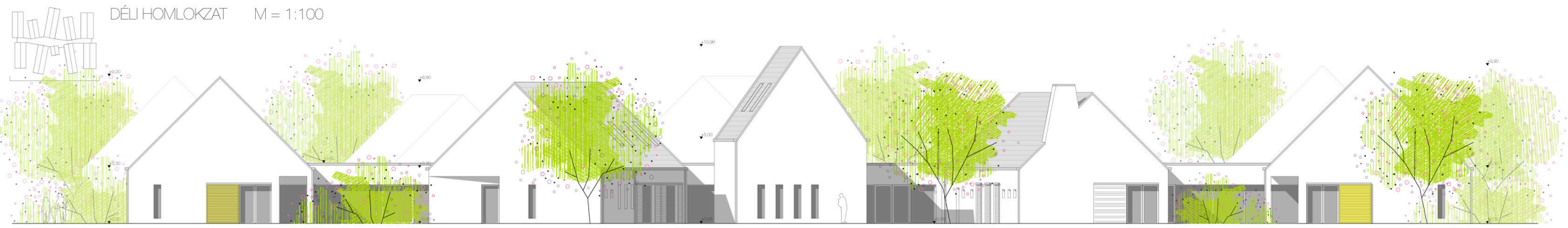
„Büszke vagyok rá, hogy nálunk csak aludni járnak a lakók a szobájukba. Sétálnak, beszélgetnek, részt vesznek a programjainkon.”
Mihályi Péterné, Ajka

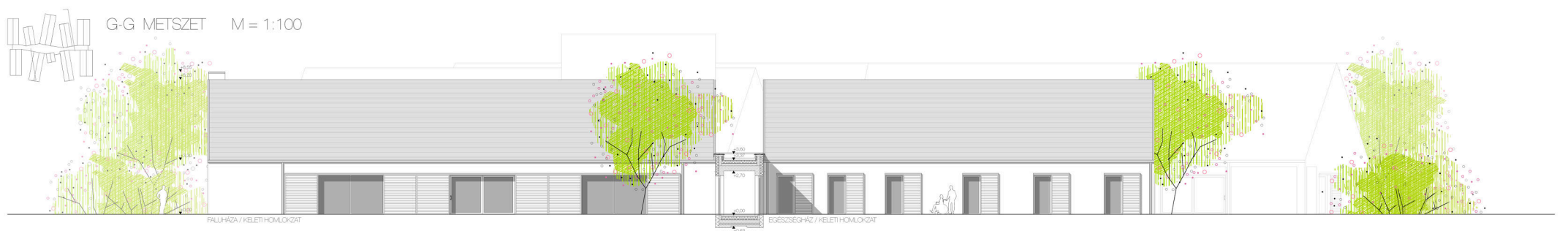
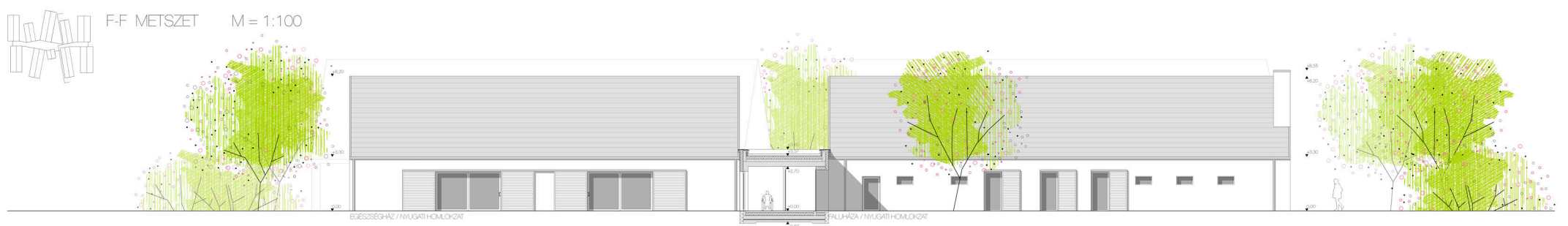
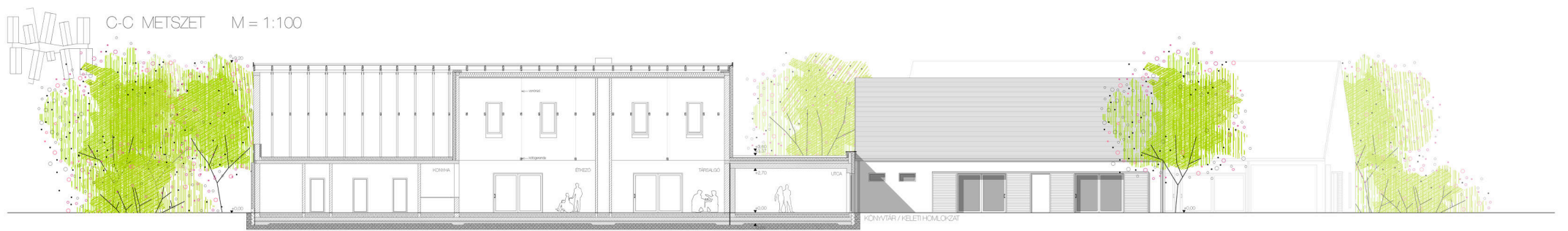
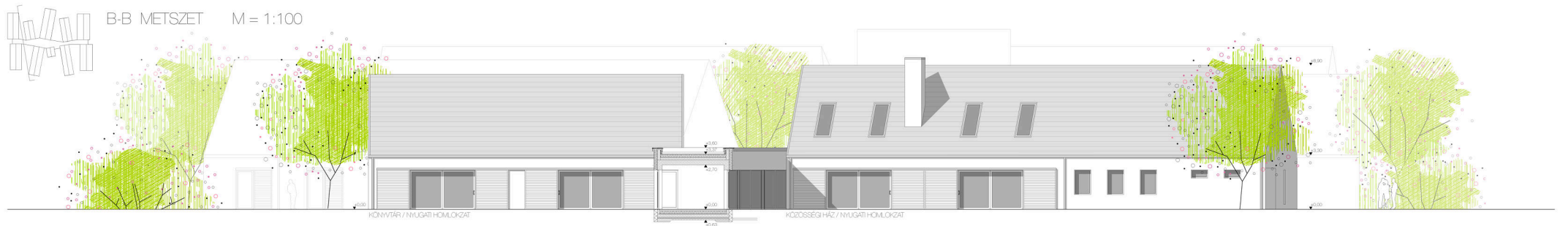
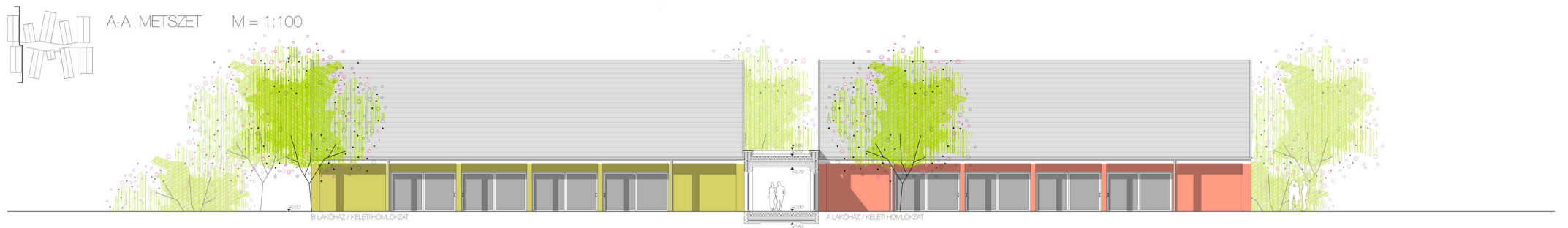
A ház az együttes falu mintájára egy főtérre szervezték, amelyből kisebb mellékutak ágaznak el a telek minden irányába. Ez a „fő utca” szélesebb, fedett elosztó, magába foglal egy központi „főteret”, ahova a fontosabb közös funkciók futnak be. Itt a növények ügyeleti pontja, ide érkezünk meg az épületbe lépve. Építészeti szempontból egy áramló, transzparens tér - a nagy üvegfallal át látható teraszokra jutunk, lehetővé téve egy intenzív kertkapcsolatot. Ebből a térbe csatlakoznak be az összes ház - ezekben a találkozásokban - a régi falvak kocának mintájára kis padokat, bútorokat helyeztem el. Ezek lehetőségek a találkozására, beszélgetésre, szociális életre - hogy a főtér valóban egy pusztá közlekedőn túlmutató, igaz társasági tér lehessen.

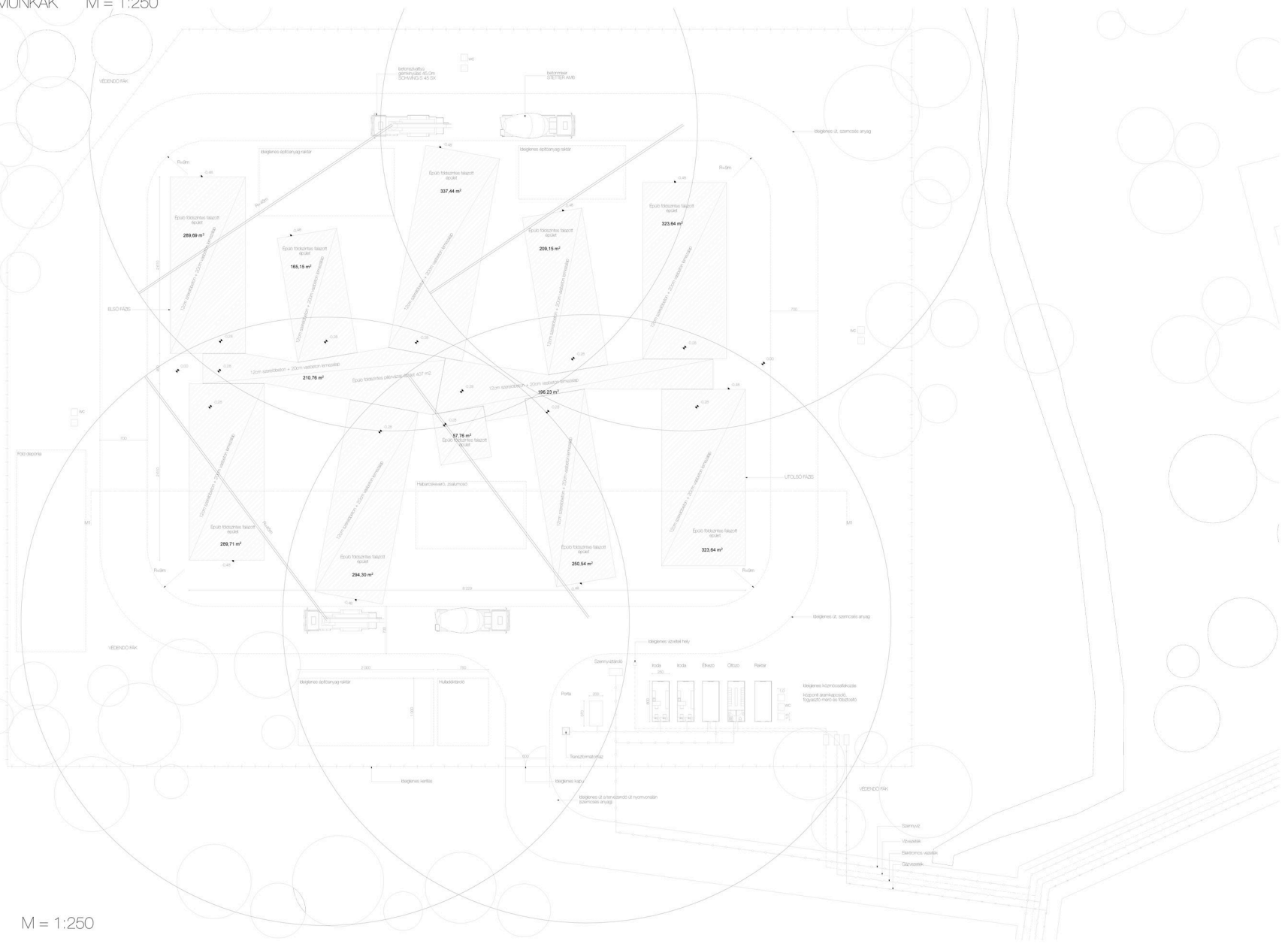
KERTEK

Minden ház rendelkezik egy saját kis, az épületek közé beúszó "telekkel", amely kapcsolódó, kémielt funkciókat tartalmaz - pihenő kert, demens kert, terápiás kert. A tömeges dinamikus mozgatható lehetővé teszi, hogy a szűkebbnél a tornácok házak előterében intímabb, védettebb terek alakuljanak ki, ugyanakkor a táguló részekben javul a házak tájékozása, a klímás minősége a beltérből. A mozgatható tömegek a kültereknek változatos dinamikát adnak, izgalmas helyzeteket teremtenek. A kert távolabbi részei kapcsolódó lehetőségekkel bővülnek, a meglévő fák közötti tisztásokra beúsztatva - gyümölcsös létegek, többfunkciós sportpálya, kis virágos és veteményes kertek, műhely, játszótér, állatok - a kert felhasználását segítők, tartalmas mindennapokat segítő funkciók. Ez a demens betegségek számára különösen fontos. A mindennapi élet tevékenységei elérhetőek legyenek: munka, természet, virágok, színek, illatok, kikapcsolódás, pihenés, gondoskodás az állatokról.

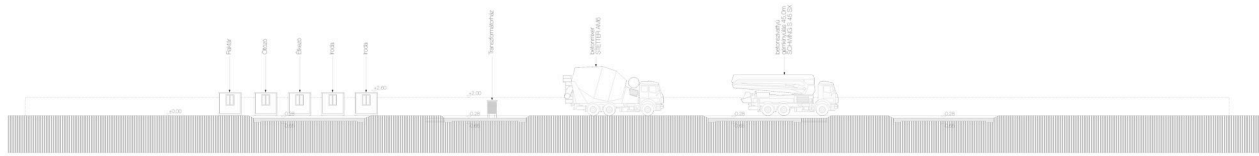




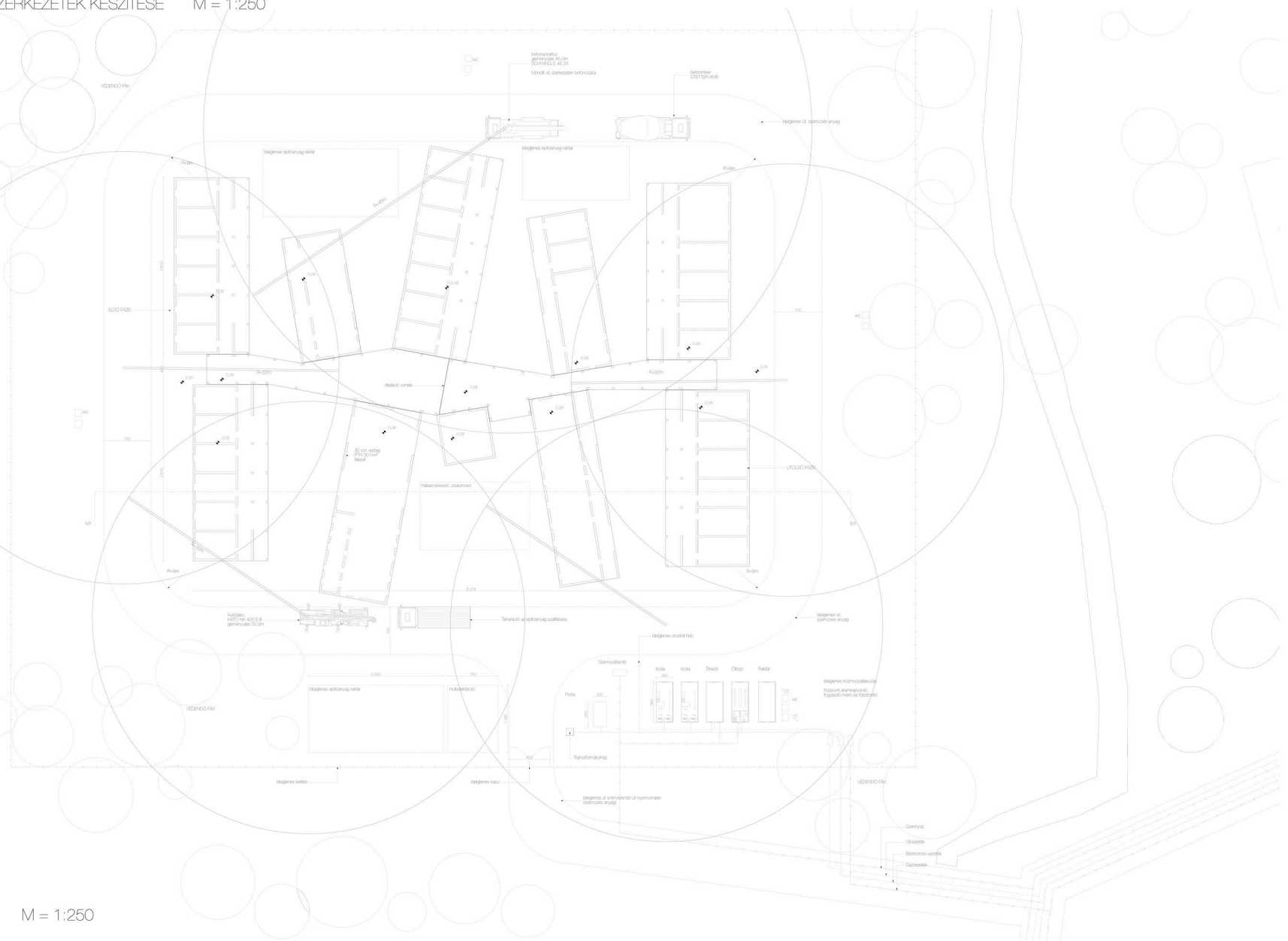




ORGANIZÁCIÓS ÁLLAPOTTERV 1 METSZET M = 1:250



ORGANIZÁCIÓS ÁLLAPOTTERV 2 FELMENŐ SZERKEZETEK KÉSZÍTÉSE M = 1:250



ORGANIZÁCIÓS ÁLLAPOTTERV 2 METSZET M = 1:250

