



TELKIBÁNYA



TELKIBÁNYA



### Ásványok, féldrágakövek, arany

A Zemplén hegység különösen kedvelt a geológia iránt érdeklődők körében, hiszen a felszínen is találhatóak többek között olyan ásványok és kőzetek, mint az opál, a jáspis, a hegyikristály, az ametiszt, az achát és a füstkvarc. Telkibánya nevét az egykori aranybányájáról kapta.



### Zempléni Tájvédelmi Körzet

Telkibánya több száz négyzetkilométernyi lakatlan erdőség mellett, a Zempléni Tájvédelmi Körzetben fekszik.



### Perlitfolyás

Telkibánya egyik látványossága a felszíni perlitfolyás. Napsütéses időben a hegyoldal csillog, mivel a perlit egy üveges rizolit változat. A legnagyobb Perlitbánya Pálházán található, korábban üveghutákban, ma kiváló hő és hangszigetelése miatt az építő ipar alkalmazza a perlitet.



### Patakok, víztározó

A hegyekből lefolyó patakok és a közeli források táplálják a falun átfolyó Ósva és a Csenkő patakot. Néhány évtizeddel ezelőtt, a Gönc és Telkibánya között épült duzzasztógát nagy terjedelmű víztározót hozott létre, aminek a gát hibája miatt nagy része ma lápos, ártéri erdő.

Telkibánya különösen gazdag felszíni vizekben, annak köszönhetően, hogy az agyagos vízzáró réteg, a hegyekből lefolyó összes vizet megfogja.



### Jégbarlang

Magyarország egyetlen jégbarlangja a Király hegy oldalában található. A barlang hőmérséklete télen nem süllyed  $-7\text{ }^{\circ}\text{C}$  alá, nyáron pedig nem emelkedik  $5\text{ }^{\circ}\text{C}$  fölé.

A barlang alatt, a hegyből kicsordogáló víz a Mátyás király kútja, nevét Szép Ilonka és a király történetéről kapta.





## PÁLOS KOLOSTORROM

A XIV. század végén épült kolostor romja az erdőben Gönc és Telkibánya között áll.

A kolostor egy hajós, egy tornyos, kis méretű épület volt, csúcsíves nyílásokkal.

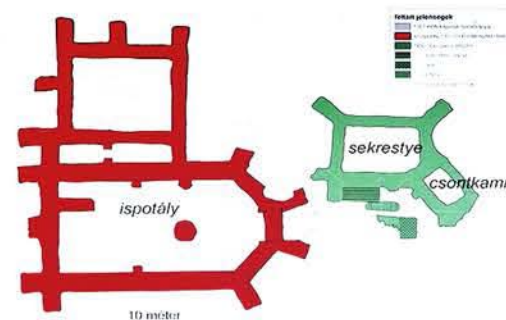


## SZENT KATALIN KÁPOLNA ÉS ISPOTÁLY

Az ispotályt a sérült, beteg bányászok ápolására hozták létre 1367 után.

1997-ben földmunkák során véletlenül bukkantak rá a csontvázakra és a romokra, amelyeket ezt követően konzerváltak, illetve rekonstruálták a kápolna épületét.

A kápolnát felszentelték, és Alexandriai Szent Katalinról elnevezték.



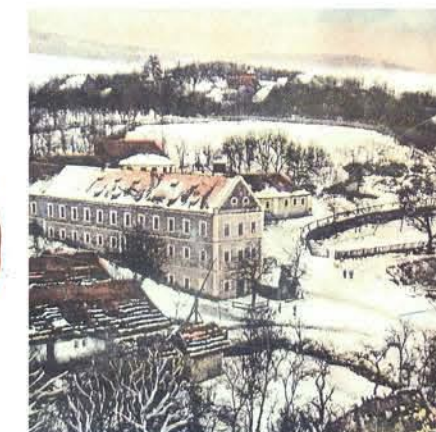
## ARANYBÁNYA

A királyi Magyarország harmadik legnagyobb nemesérc bányája Telkibányán működött, a bányavárosi rangot Zsigmond idején kapta. A XVII. századi bányaszerencsétlenségben 360 bányász vesztette életét.



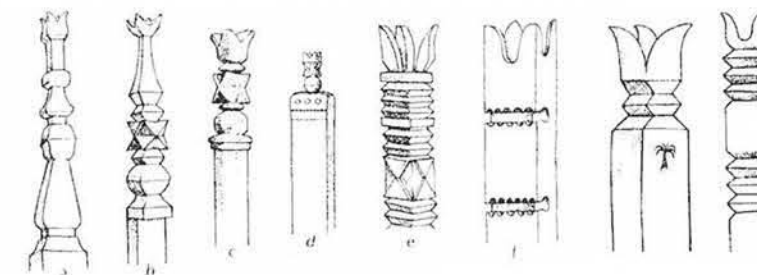
## PORCELÁN GYÁRTÁS

Az ország legelső porcelángyára innen települt át 1906-ban Hollóházára. Az egykori, szinte megsemmisült kőedénygyár újjáépített épületében található ma az Érc- és Ásványtréneti Múzeum.



## KOPJAFÁS TEMETŐ

A református temető sírjaihoz faragott kopjafák tartoznak, amelyek hagyományosan utalnak az elhunyt korára, nevére és családi állapotára.



## KÁROLYI VADÁSZKASTÉLY

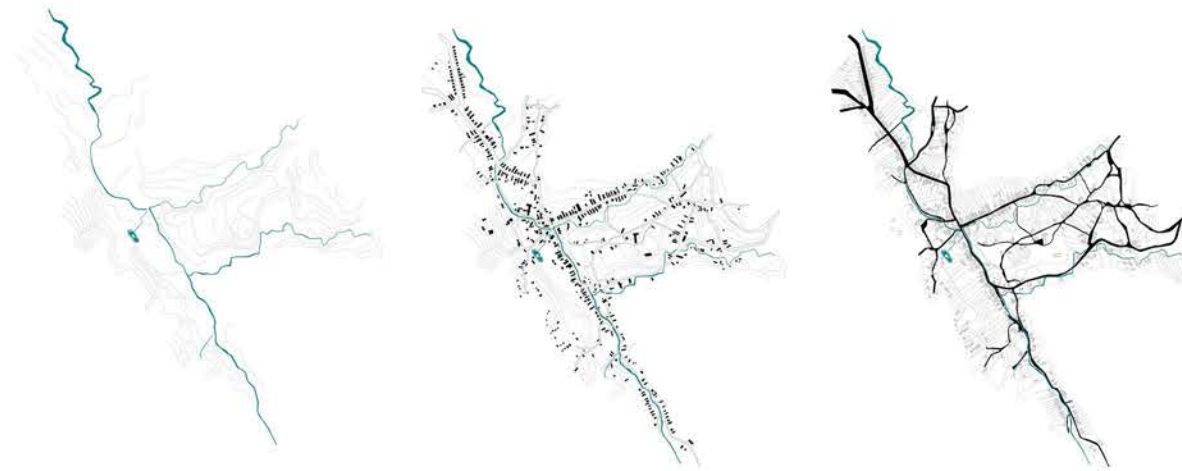
A gróf vadászkastélya tirol stílusban, épült, fa borítású kétszintes épület volt.

A II. világháborút követően a kastélyt munkásszállóvá, majd idegszatóriummá alakították, ma szállodaként működik.





TELKIBÁNYA



Telkibánya egy, a Zempléni Tájvédelmi Körzetben található 700 fős település.

A vadregényes környezetben elhelyezkedő falu a középkorban aranybányászatáról volt nevezetes, a XX. század elején, pedig itt működött az ország első porcelángyára. Ma Telkibánya elsődleges bevételi forrása a turizmus.

Telkibánya a hegyek között, egy északnyugati nyitottságú völgyben helyezkedik el, ahol az erdőkből lefutó erek és patakok összefolynak.

- KÖZÉPÜLET  
(ált.iskola, óvoda, községháza, posta)
- TEMPLOM  
(katólikus, református, kkori. kápolna)
- KERESKEDELEM
- VENDÉGLÁTÁS  
(panziók, gyermektáborok, borozó, kocsmá)
- BUSZ útvonal és megállók, KERÉKPÁRÚT  
(Borsod Volán)

TÖRTÉNETI VIZSGÁLATOK



II. Katonai felmérés 1819-1869



III. Katonai felmérés 1910



katonai térkép 1969



Google map 2012

A település eredeti központja a hegyen volt, annak ellenére, hogy ott nehezebb a vízellátás megoldása. Mostanra a falu központja egyértelműen átkerült a völgybe.

A Telkibányától északnyugatra fekvő lápos, ártéri terület nagy változásokon ment át az elmúlt évtizedekben. Az alapvetően is vizes területre víztározó épült a huszadik század közepén, ami egy, a falu határáig tartó tavat hozott létre. A duzzasztógát meghibásodása miatt, ennek a víznek a nagy része már átfolyik a gáton, így a mai tó felülete csak töredéke a korábbiénak.

A jelenlegi központi rész a főutca (Petőfi út, Rákóczi út) kereszteződése a Nagy úttal, ami egybe esik a Csenkő patak két ágának összefutási helyével is. Az ezerkilencszázas évek elejéig az utcák a kereszteződésnél is patakok mellett futottak, idő közben viszont ez módosult, így ma az utak nem egy pontban keresztezik egymást.





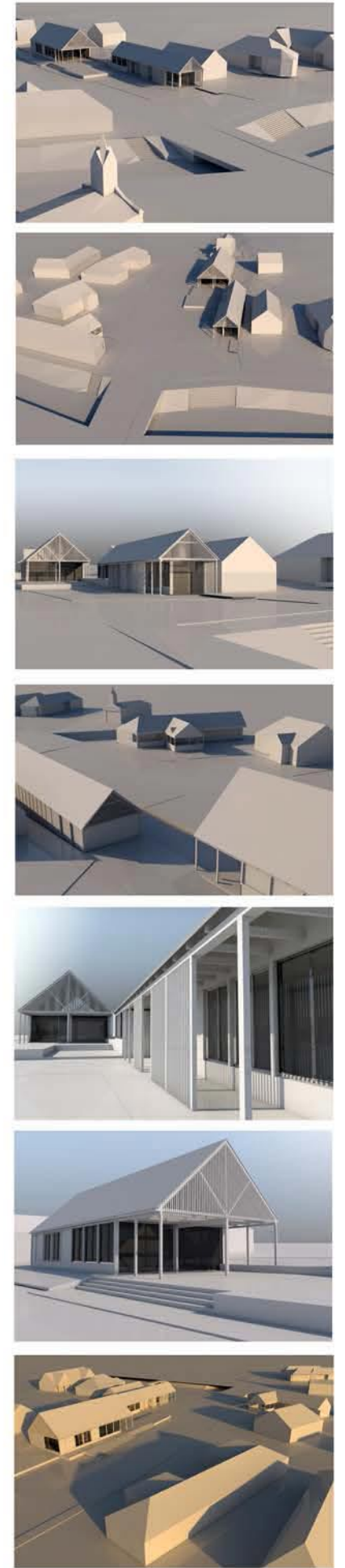
JELENLÉGI HELYSZÍNRAJZ

- kültéri faburkolat
- patak
- térkő
- dísznövény, bokor
- virágok
- gyep
- nád, sás
- pad





- kültéri faburkolat
- patak
- térkő
- dísnövény, bokor
- virágok
- gyep
- nád, sás
- pad





A település nem rendelkezik kialakított főtérrel. A tervezési helyszín a falu centrumában helyezkedik el, ahol a környező hegyek látványa, és a községen keresztül folyó patak olyan adottságok, amelyek kihasználásával létrejöhetne egy olyan kellemes köztér, ami most hiányzik a településről.



tervezési terület jelenleg



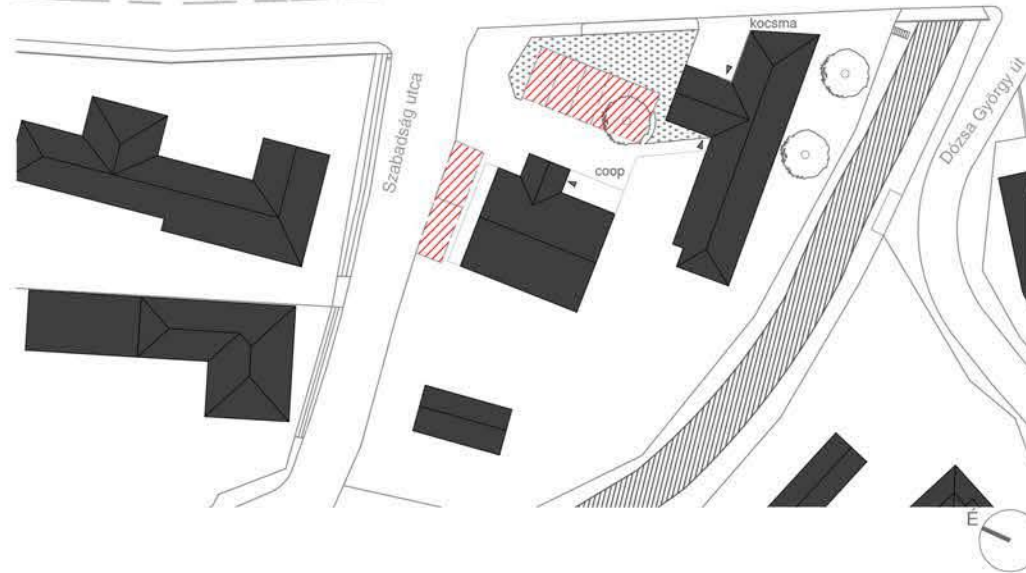
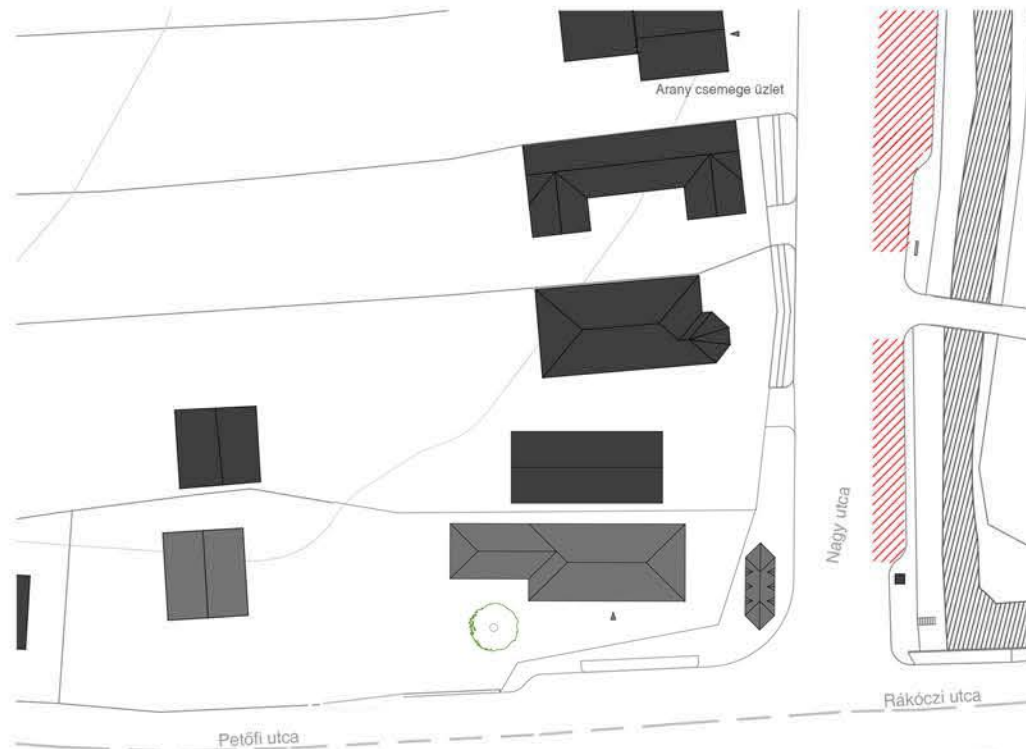
víziók, használati előképek



## PARKOLÁS

Jelenleg Telkibánya központi pozíciójú közterei közül indokolatlanul sok működik parkolóként. A kocsmá és a vegyesbolt közötti terület nagy része ma aszfaltozott, parkolásra használt terület, a tervem pedig egy olyan elrendezést javasol, ahol a parkoló a vegyesbolt mögötti, jelenleg kihasználatlan területre kerül át, ez a terület pedig esztétikus, rendezett köztérre alakul át.

A patakparti terület, ahol a legkellemesebb pihenőfelület kialakulhatna jelenleg szintén parkoló funkciójú. A parkoló első, két híd közötti szakaszáról a parkolókat áthelyezném, és egy, részben a víz felé lelépcsőző, részben parkosított kialakítást javaslok.

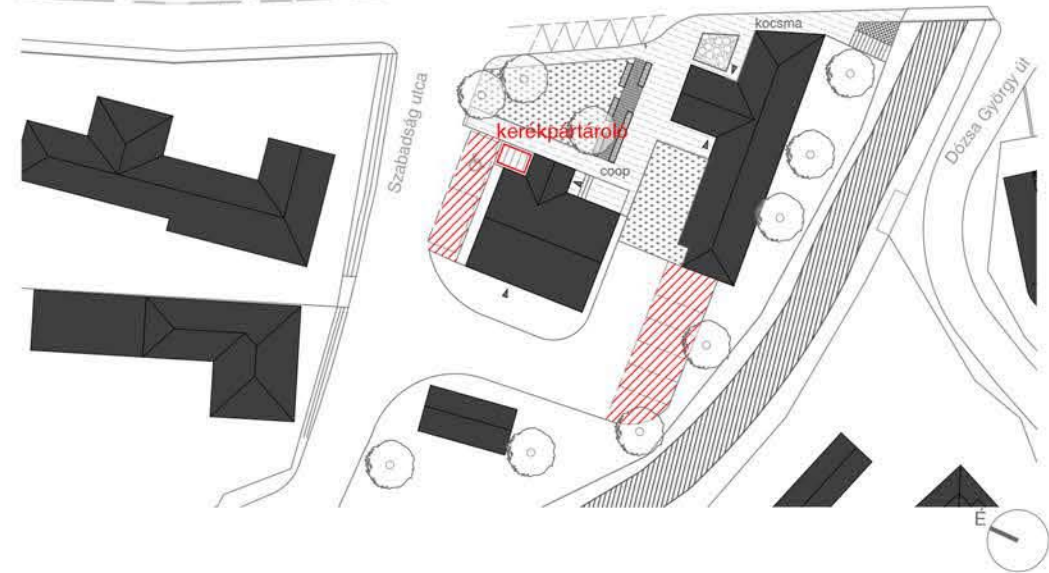
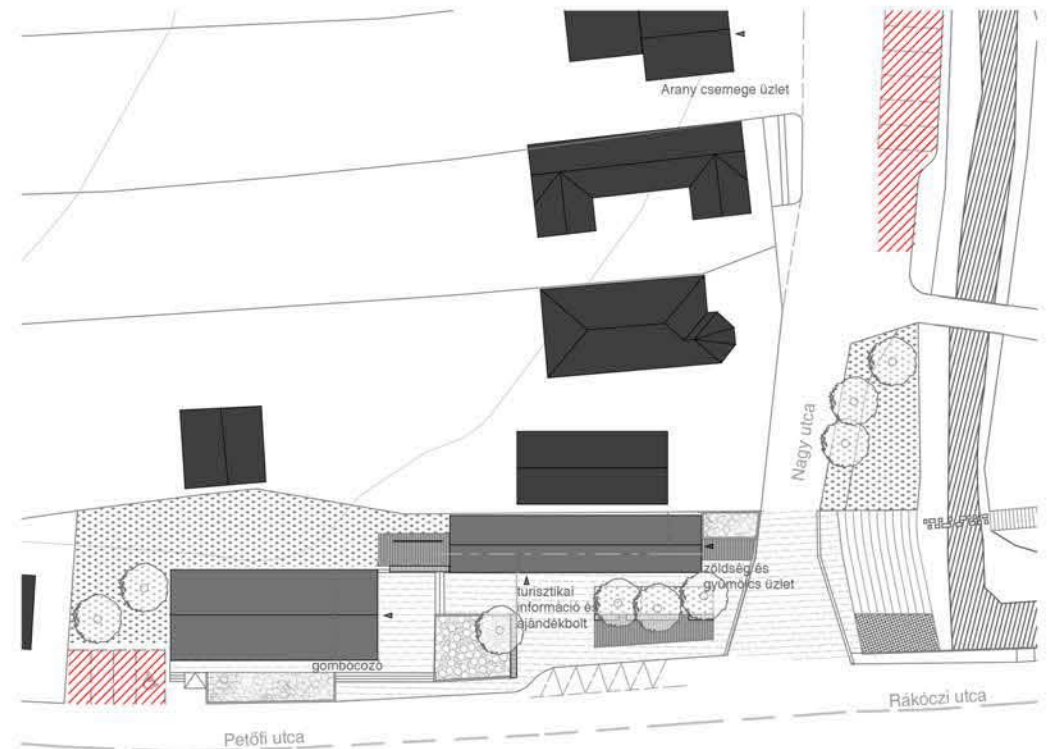


## JÁTÉKOSSÁG

Egy köztér mindenkié. A tervezett új központ olyan helyzeteket teremt, olyan funkciókat választ, hogy minden korosztály találjon benne olyan helyet, ami neki megfelelő.

Bár nem csak a gyerekek szeretnek hintázni, de nekik mindenképp hivatató a két épület között álló hinta, annál is inkább, mert a település nem rendelkezik köztéri játszótérrel.

Vidám, játékos elem az is, ahogy a patak két partja között át lehetne lépkedni az ott elhelyezett köveken.



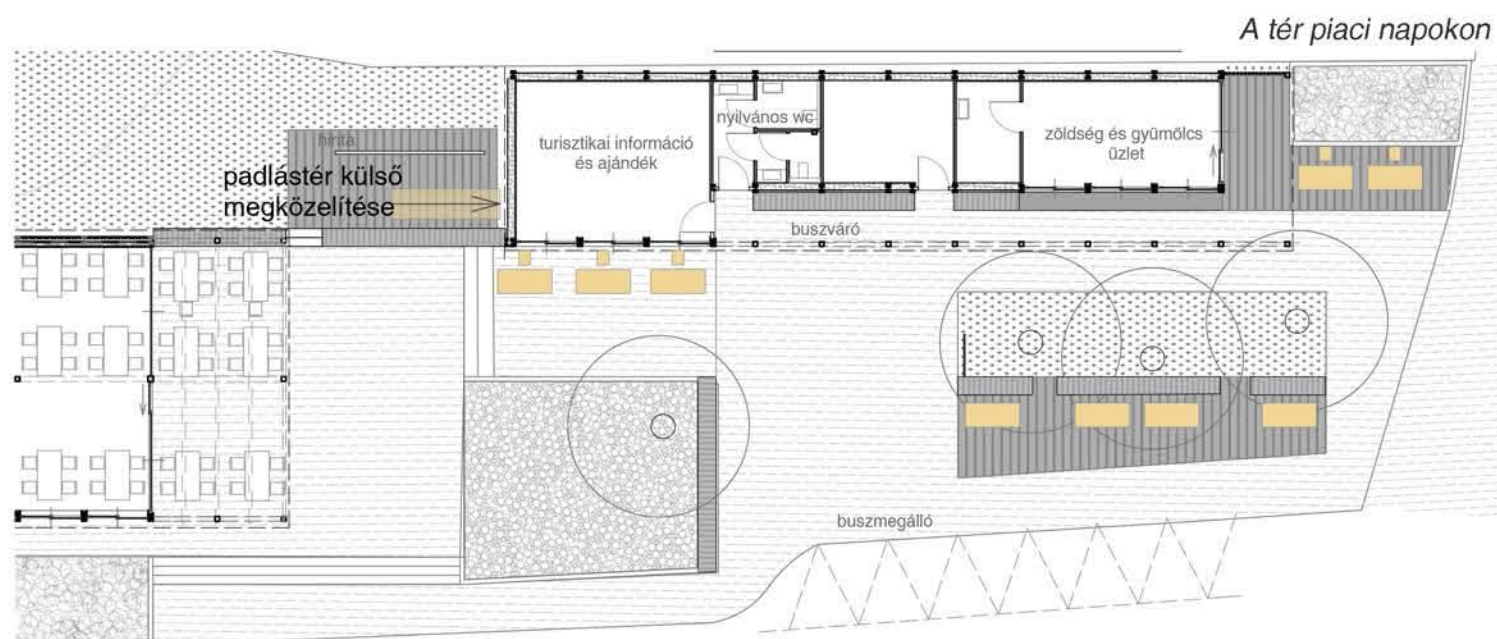
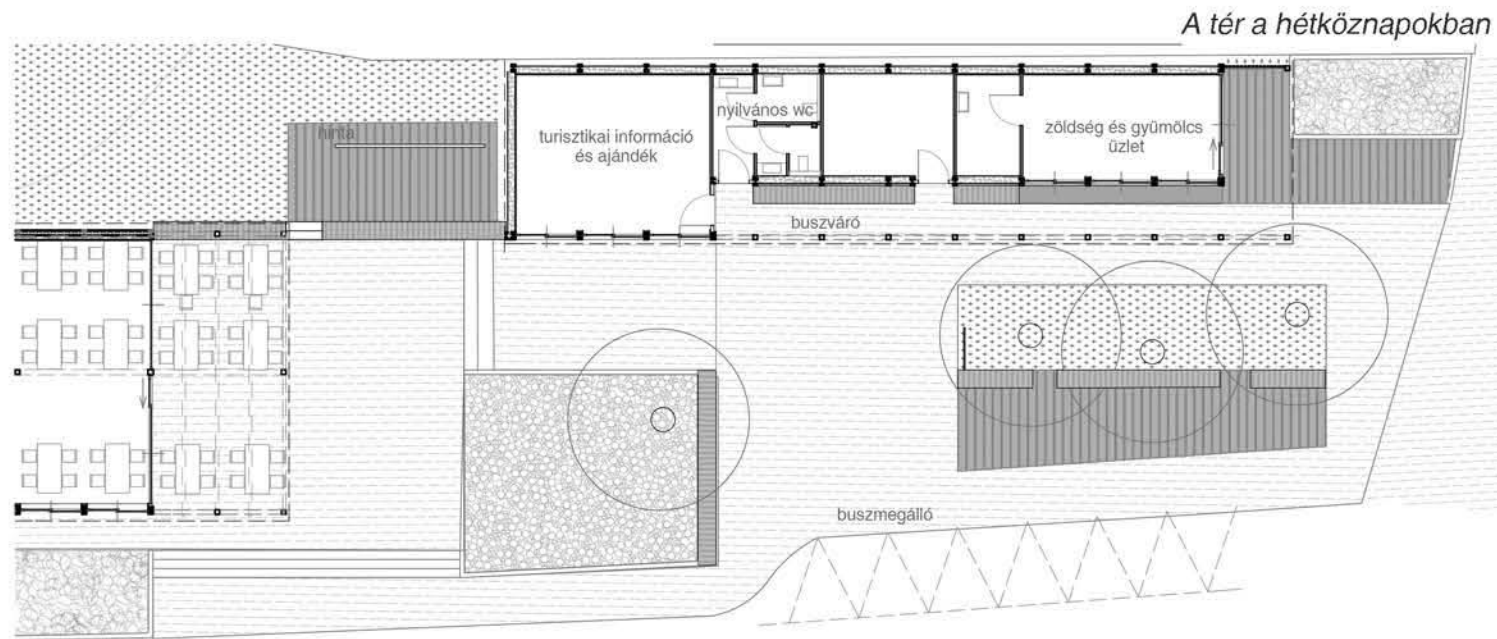


## PIAC, BÚCSÚ

Telkibánya központjának újragondolásakor egy multifunkcionálisan működni tudó tér megtervezése a cél. Az elképzelt közterület könnyen berendezhető néhány asztal segítségével piaccá, így a heti rendszerességgel érkező árusok egy rendezett, kulturált környezetben tudnának árusítani. Az egyik tervezett épület tartalmaz egy nyilvános wc-t is, amely rendelkezésre állna ilyenkor is a vásárlók illetve az árusok számára.

Évente búcsút tartanak Telkibányán, az ehhez kapcsolódó nagy közös étkezések megtartására is alkalmas lenne az új közterület, a ételek elkészítésére akár igény szerint a Gombócozó konyháját is igénybe vehetnék. A tér bútorozása ilyenkor a piachoz képest kiegészülne még székekkel.

A különböző rendezvényekhez ideiglenesen használt székek, asztalok, és egyéb tárgyak raktározására alkalmas lenne a keskenyebb, vegyes funkciójú épület padlástere, amely kívülről alacsony létrával megközelíthető.



## KAPCSOLAT A PATAKKAL

Telkibányát a Zempléni falvak között nem csak az teszi különlegessé, hogy a Zempléni Tájvédelmi Körzet szívében helyezkedik el, hanem az is, hogy a vizek mindenhol gazdagítják a falu képét. A hegyekből lefolyó vizek az agyagos vízzáró rétegnek köszönhetően a felszín közelében maradnak, ennek köszönhető, hogy Telkibánya nagyon gazdag felszíni vizekben.

A Telkibánya és Gönc közötti duzzasztógát által létrehozott víztározó mérete, a gát meghibásodása miatt, ma már csak töredéke az egykorinak. A gát megjavítása szerepel a település hosszú távú elképzeléseiben.

Telkibányán működött Fürdő is, a gyermektábor környékén, innen kapta nevét a Fürdő utca. A vizet fürdőhöz fel kellett melegíteni megfelelő hőmérsékletűre.

Az itteni források és patakok vize ugyan nem termásvíz, de mindenképpen különleges, hidrológiai kutatások tárgya. A víz hőmérséklete kevésbé hűlik le a téli időszakban, mint máshol, a felső réteg ugyan megfagy, de teljes mélységükben a sekélyebb erek sem fagynak be, ezt a különleges jellemzőt mutatja az is, hogy a víz alatt a fűszála télen is zöldek maradnak.

A patakok és a tó élővilága nagyon gazdag a helyi pecázók leggyakoribb fogása a pisztráng.

Mivel a víz az egész falut végigkíséri, a központban még jobban ki lehetne emelni ezt, a kedvező adottságot.

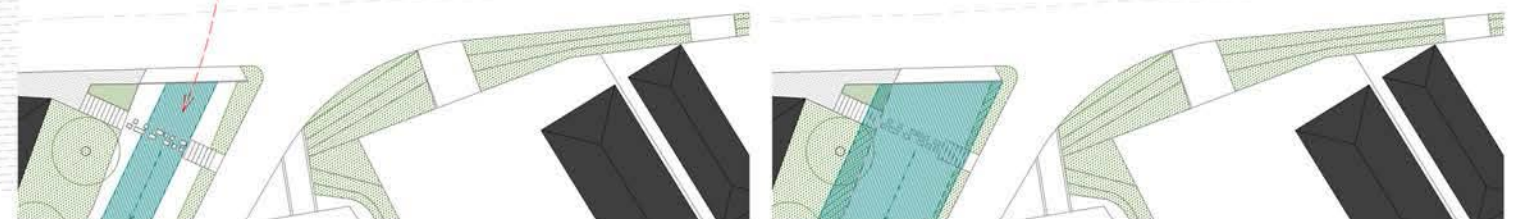
Az utcákhoz képest a patak kezelhető úgy, mint egy alternatív útvonal. Ezt a koncepciót szeretném azzal erősíteni, hogy több lejárót tervezek a vízhez, és így nem csak vizuálisan, hanem fizikailag is elérhető közelségbe hozom a patakot.

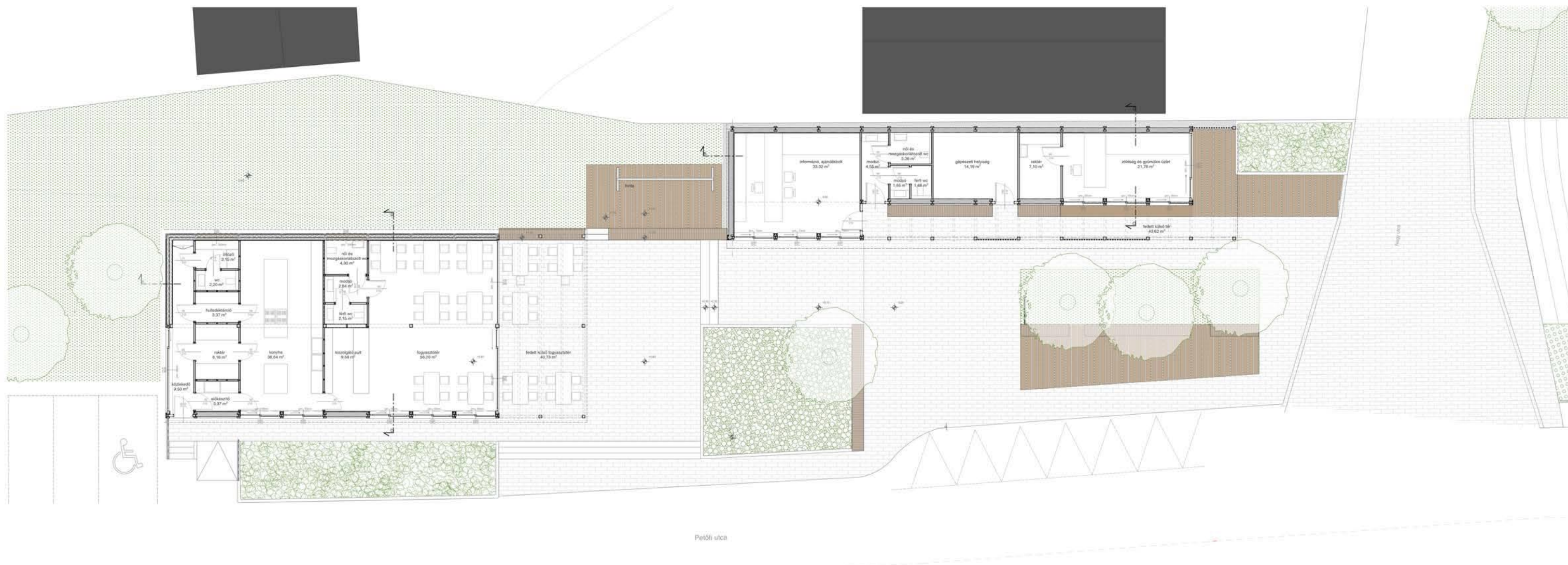
A tervemben egy lankás, lépcsős kialakítást javasolok, ami miatt magasabb vízálláskor a patak kiöblösödik, kicsit tószzerűvé válik ezen a lépcsőzött szakaszon.

Patak alacsony vízállásnál



Patak magas vízálláskor





### Gombócozó:

Telkibányáról nagyon hiányzik egy olyan, gyors kiszolgálású hely, ahova a településen keresztül biciklizők, túrázók be tudnának ülni enni valamit, illetve a helyi fiatalok törzshelye lehetne. A helyi szállodákhoz tartoznak éttermek, de a szállodák nem ezeknek az igényeknek akarnak megfelelni. A gombócozó, mint épületfunkció választás oka az, hogy egy gyors kiszolgálású, hagyományokat felhasználó étkezési lehetőséget hozzak létre. A gombócozó alapötleten onnan származik, hogy a telkibányai szilvágombóc jóval nagyobb méretű, az átlagosnál, ezért ez lehetne Gombócozó helyi attrakciója.

A szomszédos Göncön nagy területen sárgabarackosok találhatóak, Telkibányán pedig szilvából van sok. A hagyományos helyi sütemények is ezekre a gyümölcsökre épülnek, a tradicionális szilvalekvárfőzést minden évben gyakorolják a helyiek. Hagyományok, és kreativitás felhasználásával egy olyan süteményező nyílhatna itt, ami egyedülállósága miatt vonzó lenne a turisták számára is.

### Turisztikai információ és ajándékbolt / buszváró / zöldség és gyümölcs üzlet:

A tervezett épületben egy turisztikai információ, és ajándékbolt, egy nyilvános WC és egy zöldség és gyümölcs üzlet működik. Az épületnek része olyan fedett, nyitott tér, amely a buszra várakozókat szolgálja ki.

A padlástér raktárként működik, ahol elsősorban a település tulajdonában lévő, ideiglenes használatú utcabútorokat tárolják, például a piac, vagy búcsúkor használt asztalokat és székeket.

A tervezett terület mellett, hogy központi tér, egy megérkezési pont, ami ideális lenne a turisztikai információs iroda létrehozásának.





DÉLKELETI HOMLOKZAT



ÉSZAKNYUGATI HOMLOKZAT





## DÉLNYUGATI HOMLOKZAT



## ÉSZAKKELETI HOMLOKZAT





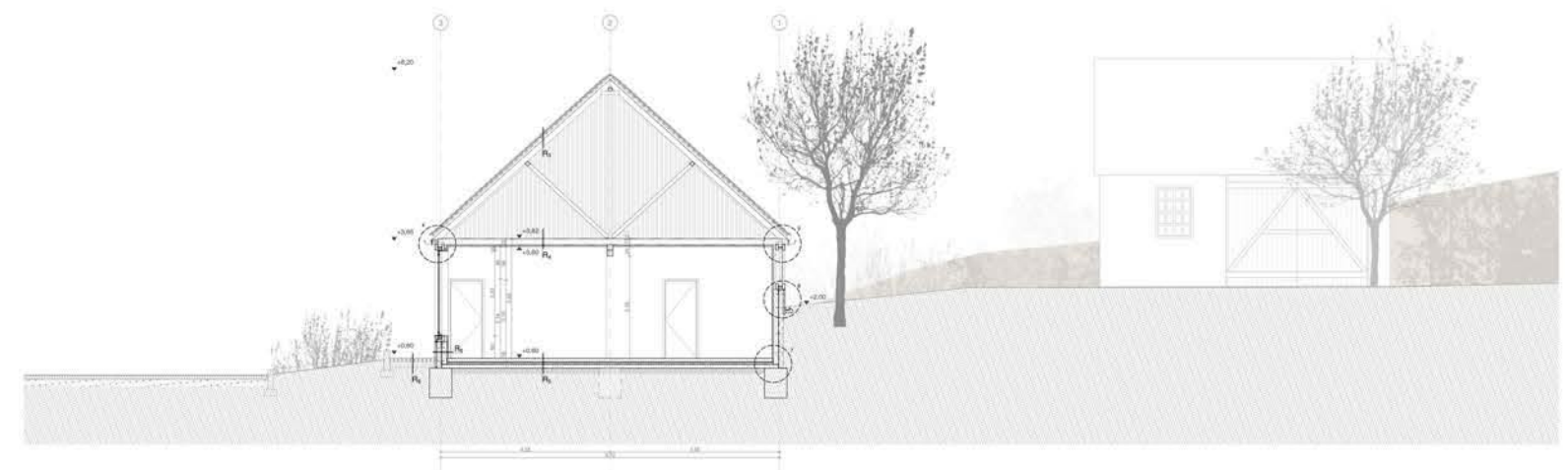
## GOMBÓCOZÓ, DÉLKELETI HOMLOKZAT



## C - C METSZET



## D - D METSZET



### R1\_Falszerkezet

- 2cm Betonit burkolat
- lélegző kartonpapír
- 5cm átlós merevítőléc / duzzasztott perlit
- 17,5cm duzzasztott perlit
- 5cm átlós merevítőléc /duzzasztott perlit
- 1 réteg páratechnológiai fólia
- 2cm faforgácslap
- 2cm burkolattartó borda
- 1cm faburkolat

### R2\_Falszerkezet

- 2cm Betonit burkolat
- lélegző kartonpapír
- 5cm átlós merevítőléc / duzzasztott perlit
- 17,5cm duzzasztott perlit
- 5cm átlós merevítőléc / duzzasztott perlit
- 1 réteg páratechnológiai fólia

### R3\_Tető – padlástér fölött

- faszindelyfedés
- 5/3 lécezés 18 cm távolságonként
- 4/6 ellenléc
- 1 réteg alátétfólia
- 10/15 szarufa 1,1m távolságonként

### R4\_Födémszerkezet

- 2cm faforgácslap
- 15cm duzzasztott perlit felöltés / födémgerenda
- 1 réteg párazáró fólia
- 2 cm faforgácslap
- 2cm homlokzatburkolatot tartó bordák
- 1 cm beltéri fa homlokzatburkolat

### R5\_Padló szerkezet

- 10cm csiszolt felületű acélhajbeton
- 1 rtg technológiai tükörfólia
- 2cm ásványi szálas hőszigetelés/ padlófűtés vezetékai
- 4cm ásványi szálas hőszigetelés
- 1 réteg bitumenes talajnedvesség elleni szigetelés
- 1 réteg kellősítés
- 10 cm beton aljzat
- 15 cm kavicssterítés

### R6\_Lábazat

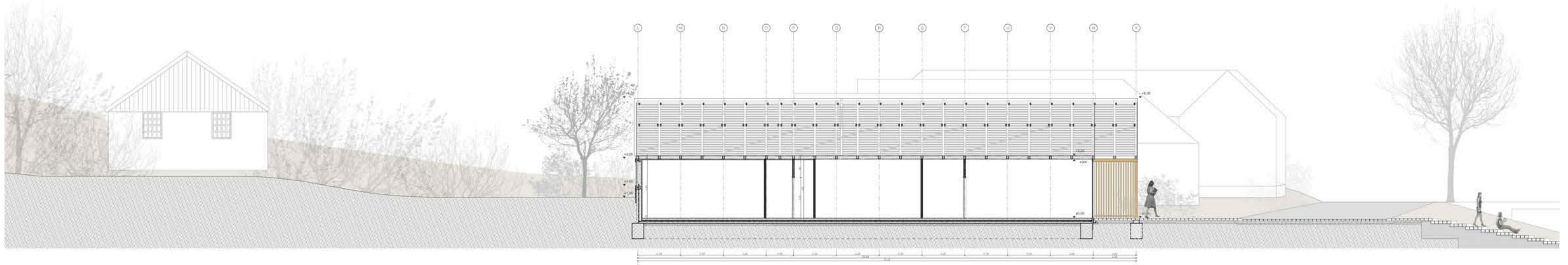
- 5 cm vasbeton lábazati burkolat
- 12 cm zártcellás hőszigetelés
- 1 réteg bitumenes talajnedvesség elleni szigetelés
- 1 réteg kellősítés
- 14,5 cm vasbeton lábazati fal
- 2cm homlokzatburkolatot tartó bordák
- 1 cm beltéri fa homlokzatburkolat



## A - A METSZET



## B-B METSZET



### R7\_Lábazat

- 5 cm vasbeton lábazati burkolat
- 12 cm zártcellás hőszigetelés
- 1 réteg bitumenes talajnedvesség elleni szigetelés
- 1 réteg kellősítés
- 14,5 cm vasbeton lábazati fal
- 0,5cm csemperagasztó
- 0,8 cm fali csempe

### R8\_Térburkolat

- térkő
- 5 cm homokliszt
- 10cm szűrőfátyol
- 10 cm homokos keverék
- szűrőfátyol
- 10cm zúzottkő aljzat

### R9\_Tető – külső tér fölött

- fazsindelyfedés
- 5/3 lécezés 18 cm távolságonként
- 4/6 ellenléc
- 10/15 szarufa 1,1m távolságonként



## Perlit építészeti alkalmazásai

### Általános ismertetés:

- gyöngyös szerkezetű vulkanikus eredetű kovasavat tartalmazó üveg
- Magyarországi kitermelés: Pálháza
- II. világháború utáni lakásépítések időszakában alkalmazták először
- pl. József Attila lakótelep, Budapest
- nagy vízfelvétel
- duzzasztott perlit:
  - duzzasztás: hirtelen 900-1200 °C-ra hevítik, az anyagban lévő víztartalom gőzzé alakul
  - 20x térfogat növekedés
  - jó hőszigetelés, hangszigetelés, tűzállóság
  - nagy vízfelvétel
  - duzzasztott perlit beton jellemzői:
    - 300 kg/m<sup>3</sup> → 0,12 W/mK
    - 400 kg/m<sup>3</sup> → 0,14 W/mK
    - 500 kg/m<sup>3</sup> → 0,16 W/mK
    - 600 kg/m<sup>3</sup> → 0,2 W/mK
- Magyarországi duzzasztók: Tököl, Dorog, Erdőbénye, Olaszliszka, Lepsény, Pilisvörösvár

### - A duzzasztott perlit fajtái:

- P1
- P2
- szűrő perlit,
- hidrofób perlit
- bitumóperlit
- kertészeti perlit

### - kötőanyagai:

- mész
- cement
- gipsz

### Építőipari alkalmazás:

- nyers perlit:
  - falazó habarcs
  - vakoló habarcs
  - perlit beton (nagy vízfelvétel)
- duzzasztott perlit:
  - kötőanyag nélkül, ömlesztve, üregek kitöltése
  - falszerkezetben
  - padló szerkezetben lapburkolat alatt
  - tetőfödémekben
- perlit adalékos termékek:
  - falazó habarcs
  - vakolóhabarcs
  - perlitbeton
    - kitöltő fal (ha hidrofób)
    - padló rétegrend, lejtést adó réteg
- Perlit termékek:
  - perlittégla
  - perlit csőhéjak
  - perlitpalló
  - perlit lapok, bélésteselemek
  - kézi falazóblokk
  - perlitpaplan
- perlitel könnyített elemek
  - hőszigetelő elemek
  - tűzvédő burkolati lapok
  - tűz- és hanggátló lapok
  - üreges palló
  - palló
- válaszfal lapok, ALBA-fal (paneles építési mód használta)
- RUPER-elemek
- Bitumó perlit lapok

## FAL- ÉS FÖDÉMSZERKEZET



Telkibánya, perlitfolyás



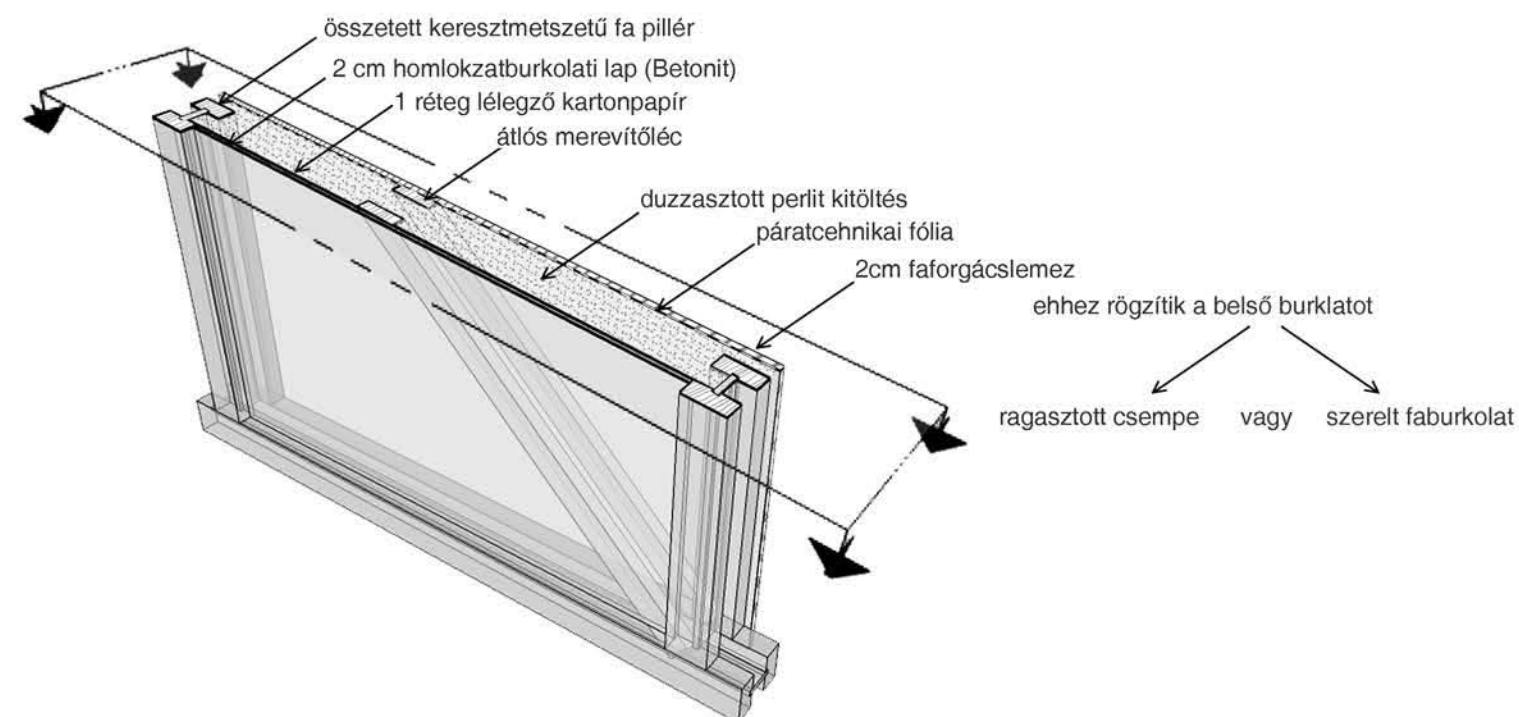
duzzasztott perlit

A Telkibánya és Pálháza között hegyből Pálházán perlitet termelnek ki, itt működik az ország egyetlen perlit bányája. Telkibányán az egyik mellékutcában látványos perlitfolyás található, amely turisztikai látványosságnak számít. Mivel a tervezési helyszínhez ilyen szorosan kötődik a perlit, ez a tervezett épületek egyik fő építőanyaga.

Az épület tartószerkezete fából készül. A tartószerkezet ( a fachwerkhez hasonlóan) látszódik a homlokzaton, ezzel rasztert és ritmust adva az épületeknek. Ez a koncepcionális szándék indokolta, hogy a fapillérek keresztmetszete ne egyszerű négyzetes legyen, hanem legyen egy külső és egy belső fél, amelyek együtt dolgoznak, így a hőszigetelés nem szakad meg a pilléreknél, a tartószerkezet pedig alapvetően védett, belső pozícióban marad.

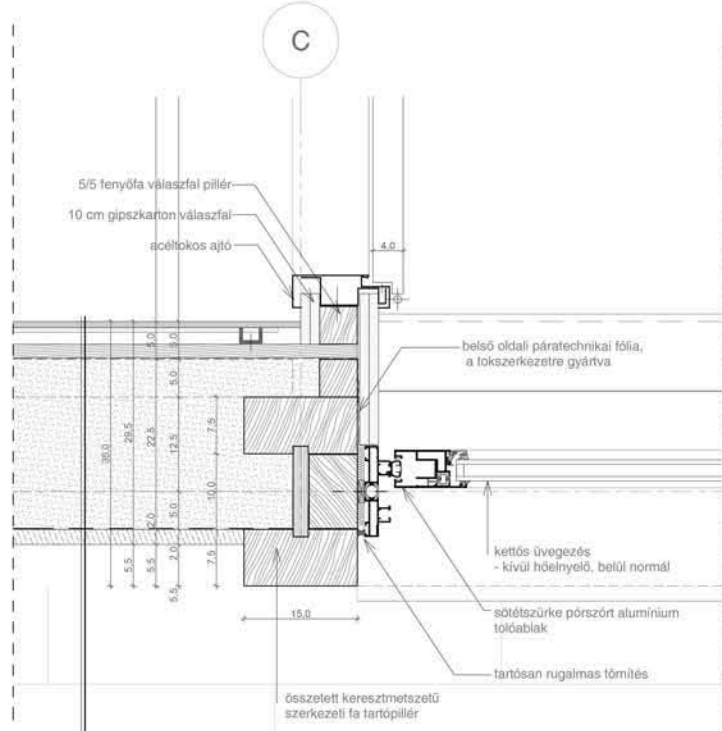
Az épületek külső, tömör falai, a lábazati rész fölött duzzasztott perlit kitöltéssel készülnek, amelyek benmaradó zsaluzata a belső oldalon faforgács, a külső oldalon Betonit lemez.

A szerkezet hosszemrevítését a mindkét irányban, a pillérek közötti ferde merevítőlécek adják.

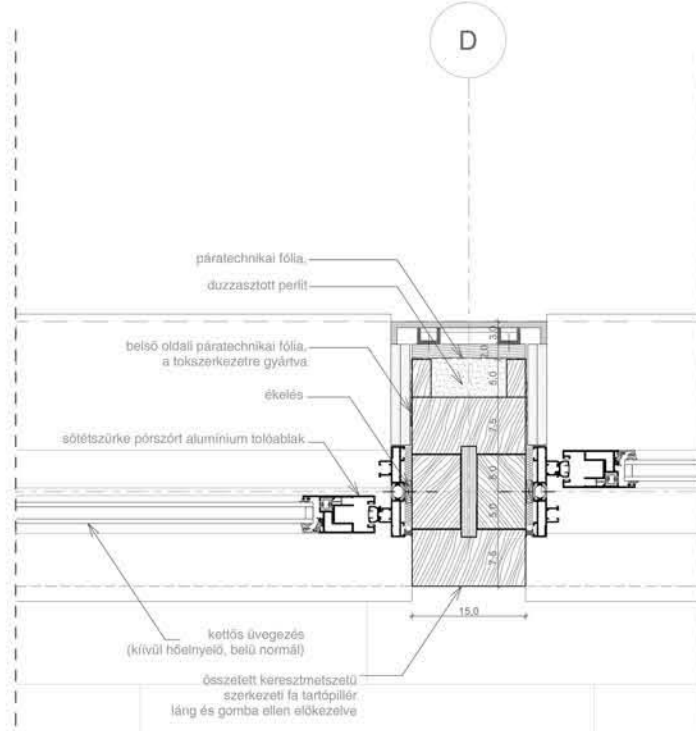




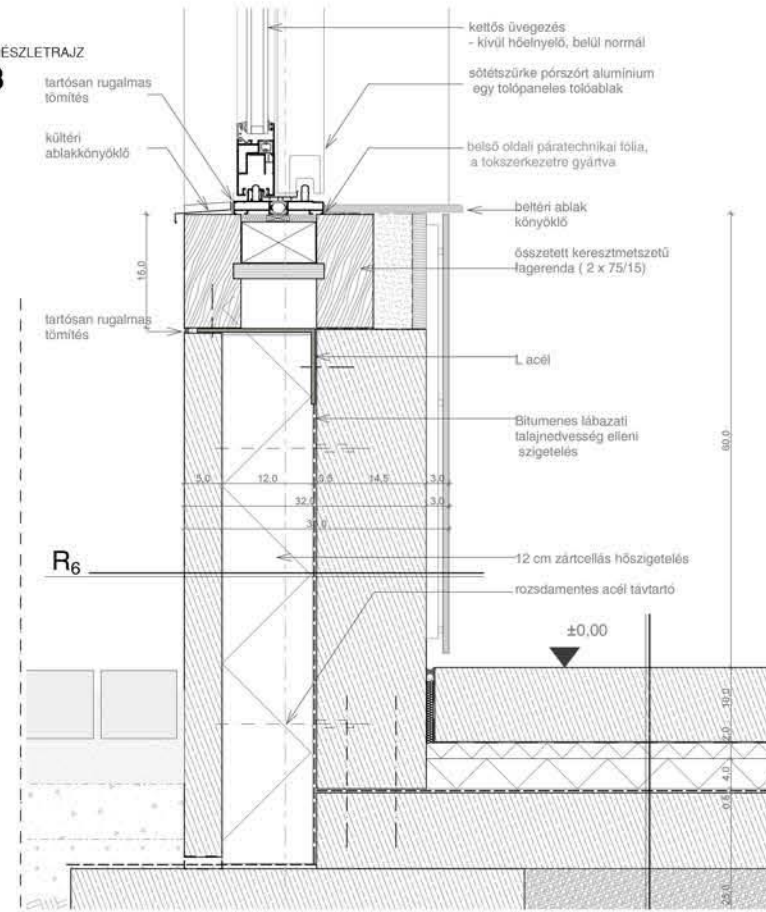
RÉSZLETRAJZ  
1



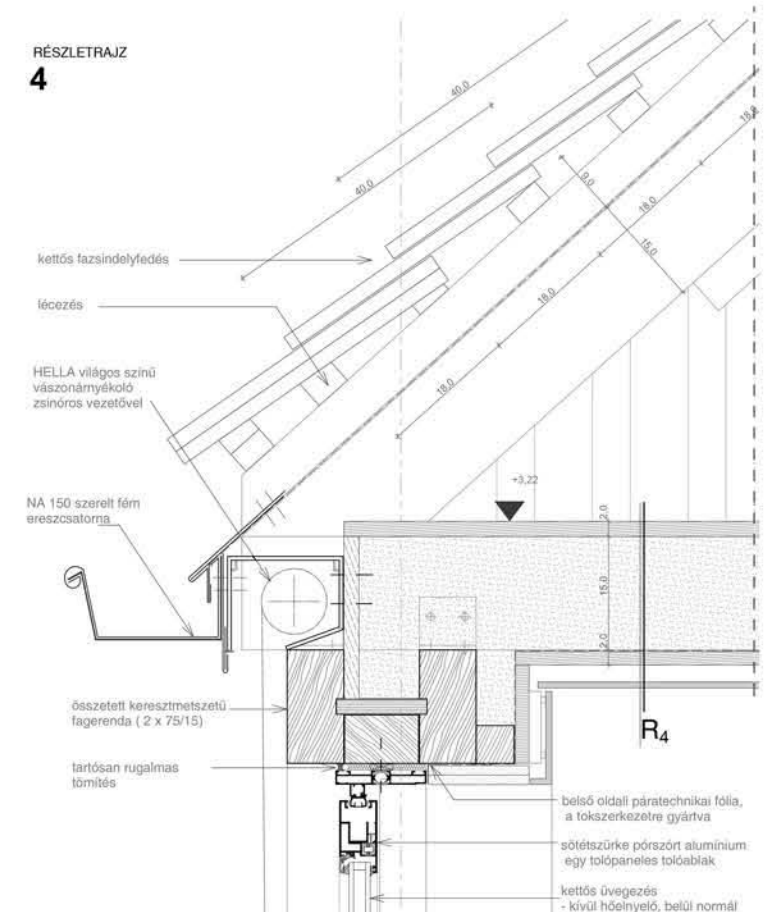
RÉSZLETRAJZ  
2



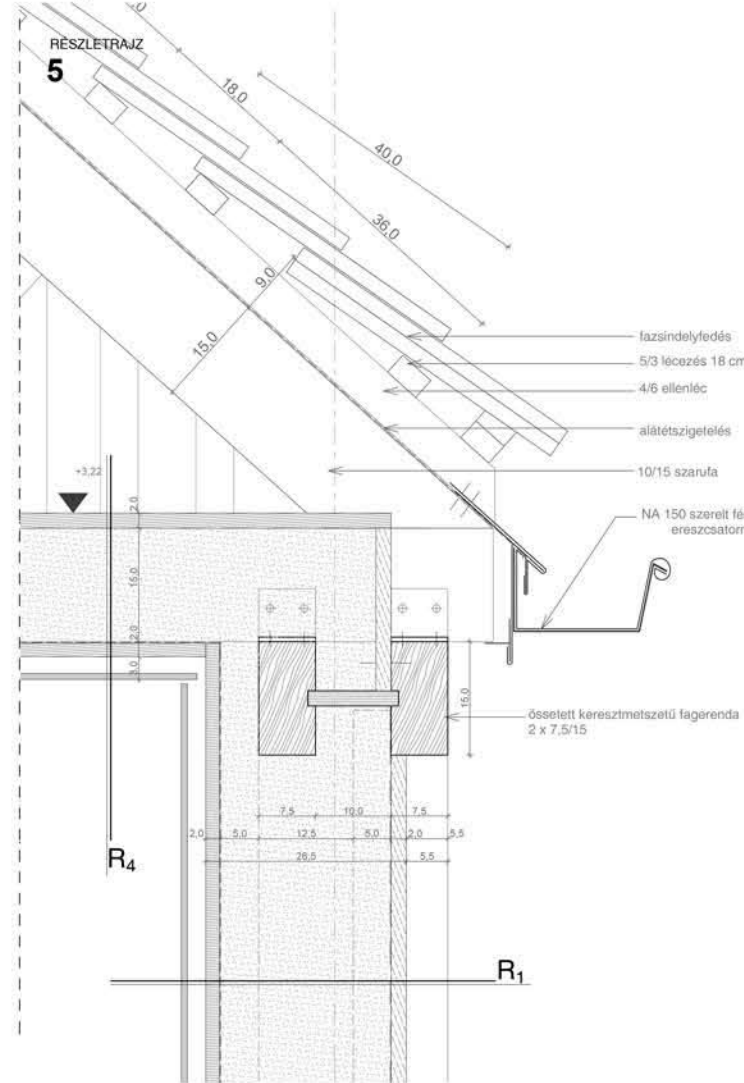
RÉSZLETRAJZ  
3



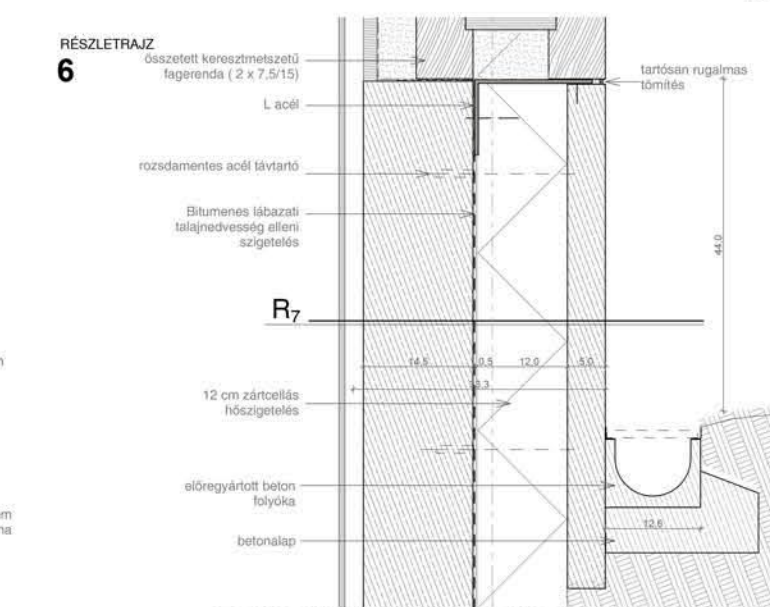
RÉSZLETRAJZ  
4



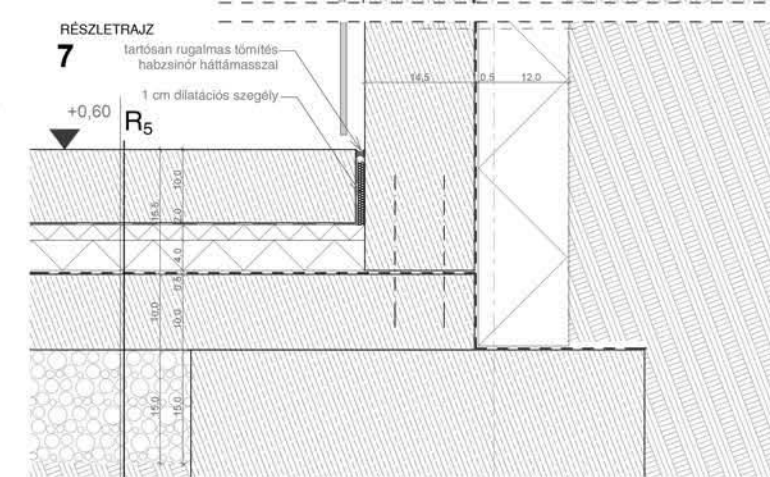
RÉSZLETRAJZ  
5



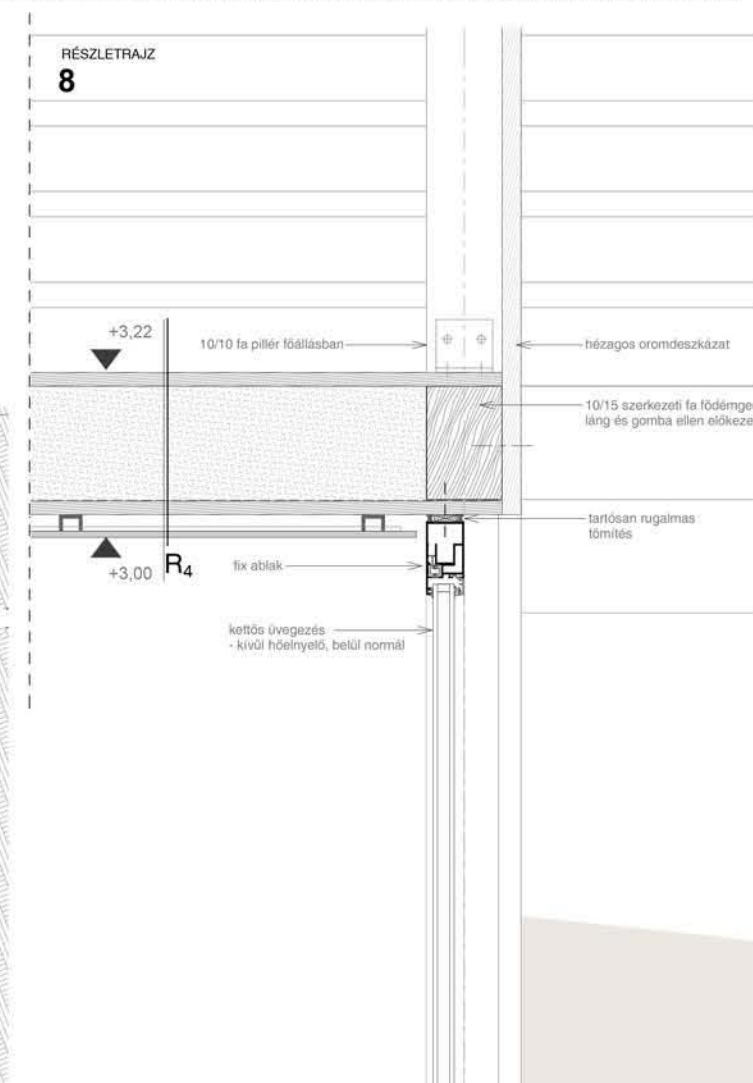
RÉSZLETRAJZ  
6



RÉSZLETRAJZ  
7



RÉSZLETRAJZ  
8



RÉSZLETRAJZ  
9

