

A Dél-Alföld felső, és természeti adottságait tekintve az Alföld legváltozatosabb régiójának tekinthető. A Kiskunság középső része változatos homokbuckás hátság melynek mozaikszzerű kiemelkedései között elzár, olykor kis tavakkal, mocsarakkal kitöltött mélyedések, és tágas, szikes laposok találhatók. A Kiskunság déli végén húzódó Illancs a Duna hordalékából települő homokhátság, míg a régió legelőiből, határmenti részén Bácska részén síkságának északi, még Magyarországhoz tartozó része terül el. A Kiskunság kétharmada ma is bioszféra-rezervátum (Kiskunsági Nemzeti Park)

Az Illancs mohokhátságát a Duna hordalékából a szél építette a Baja –Kunfehértó - Kecal háromszögben. kistáj arculata kettős: keleti felén vastag homokrétegek az uralkodók, míg a nyugati peremén húzódó magaspárt, ill. az DK-ÉNY-i lefutású löszvölgyek a meghatározók. A korábban erdőten, homokbuckás legelőkkel ellentétben a kistáj nyugati szegélyét képező zömögaspárt tetejét évszázadokkal ezelőtt művelésbe fogták, emiatt természetkezeli élőhelyek csak a meredek partoldalon és a völgyek oldalain találhatók.



A telepített akácosok, erdők keletkezése nemcsak a táj jellemző képi, hanem az eredeti növényvilágot is átalakították. Rengeteg védett állat- és növényfaj található itt. Ragadozók közül az aranysakál, a róka, a nyest, a borz, a Gemencből ideleptélő gímszarvas, őz, vaddisznó, mezei nyúl, madarak közül az egerészólyv, héja, karvaly, vöröservence, kuvik, gyöngybagoly, harkály, gurgulyag, búvbosbanka, növények közül gyöngyvirágosok, tölgyesek,, akác erdők, nyárjak, fekete kökörösín, árvalányhag, naprózsa a jellemző .

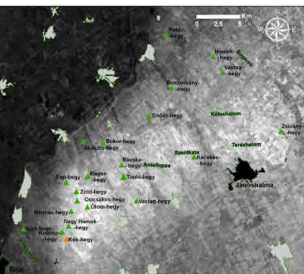


A területet egykor foltokban gyöngyvirágos tölgyesek, pusztai tölgyesek és fehér nyáras erdőállományok borították. Az erdőtömb szegélyén húzódó „Kélishalmi homokbuckák” 170 ha-os természetvédelmi területe a mohokhátság ősrégi növényállományát (árvalányhag, naprózsa, fekete kökörösín, tarka sáfrány) őrzi. Az erdőtömb védelmet, a fával nem borított területek bő táplálékot nyújtanak a ragadozó madaraknak (karvaly, héja, vörös vércse, kuvik, gyöngybagoly) és a homokfalakban telepesen fészkel a gurgulyag. A „Kun-Fehér tó” 120 ha-os védett területen foltokban többszáz éves kocsányos tölgyes őrzi a régi erdőborítottság jellemzőit. Az Illancs található az ország talán legnagyobb összefüggő akácosa. Az akáchoz hasonlóan telepített erdei fenyő és fekete fenyő erdőállományokat a futóhomok megkötése céljából telepítették.



A népv nyelv a pozitív homokformáknak a "hegy" és a "halom" neveket adta. A várak, halmok olyan szelletei a tájnak, amelyek hol markánsan kiemelkedő pontjai, hol az ért szemnek is alig észrevehető, de az emberi történelemnek és a táj fejlődésének egyaránt sok titkát őrzi. Azok a helyek, amelyek jó kilátást biztosítottak messzi vidékekre, az alföldi ember szintén halmoknak vagy kiterjedtebb voltak mint hegyeknek nevezte. A halmok, lakódombok, földvárak több ezer éven átívelő kultúrák emlékei.

Itt, az Illancsban ezek a homokdombok 160- 170 méterig emelkednek. Az egyik legmagasabb pont ezek közül a Bajától 7 km-re található Kék-hegy 162 m-rel.





Az urbanizáció növekedésével a XX. század második felétől sokszorosára nőtt bolygónk az éjszakai fényszennyezés. Az elmúlt évtizedekben rohamosan csökkent azon területek mérete, ahonnan a csillagos égbolt, a Tejút zavaró fénykórt mentesen látható. Ez nem csak a szak- és amatőr csillagászok problémája, miközben az erre fordított energia megtermelése a klímaváltozást gyorsítja. A fényszennyezés mérséklésére azonban nemcsak gazdasági és környezetvédelmi okokból van szükség, hanem azért is, mert a mesterséges megvilágítás túlburjánzása súlyosan károsítja a környezetünket benépesítő élővilágot.

A fenti káros folyamatok megfékezésére érdekében a Nemzetközi Sötét Égbolt Társaság (International Dark Sky Association) kezdeményezésére új program indult újtárra. Ennek lényege, hogy világszerte csillagoségbolt parkokat hoznak létre olyan térségekben, ahol éleynöksz az éjszakai fényszennyezés és megőrizhető a természetes adottságok.



A második világháborút követően a bajai Borbás Mihály amatőr csillagász kezdeményezésére hozták létre a csillagászati kutatóintézetet. 1955. január 1-jén megnyílt a Bajai Bemutató Csillagászgalgó. 1966. január 1-jén az MTA részeként végzett tudományos munkáikat. 1987. augusztus 1-jén az MTA átadta az Intézetet Baja városának, így az ismeretterjesztési és kutatási tevékenység kettévált.

Ma a meghatározó kutatási munka mellett próbálnak egyre nagyobb hangsúlyt fektetni az ismeretterjesztésre is. Minden tanévben csillagászati szakkört indítanak, havi rendszerességgel tartanak távcsöves bemutatót, minden évben megszervezik az országos középszintű szaktáborot, ritka csillagászati események kapcsán rendhagyó távcsöves bemutatókat tartanak, illetve rendhagyó fizikaórák keretében ismertetik meg a diákokkal a csillagászat rejteleit.

Jelenleg a csillagászgalgó két helyszínen működik, a tudományos munka a Szegedi úti telephelyen, a városon kívül kap helyet, a belvárosi bemutató teremben tartják a szakköröket és a lakosságának szóló programokat. Egy-egy ilyen program alkalmával az utóbbi időben szükösnek bizonyultak a bemutató terem méretei, illetve a szaktáborok alkalmával a gyerekek elszállásolása is nehézkesen megoldható.

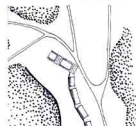
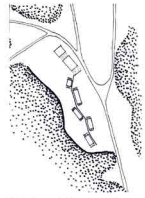
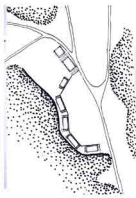
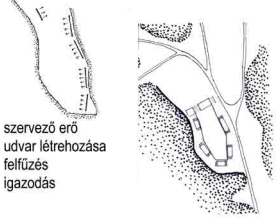
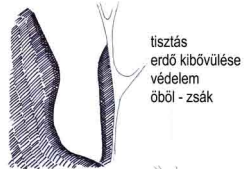
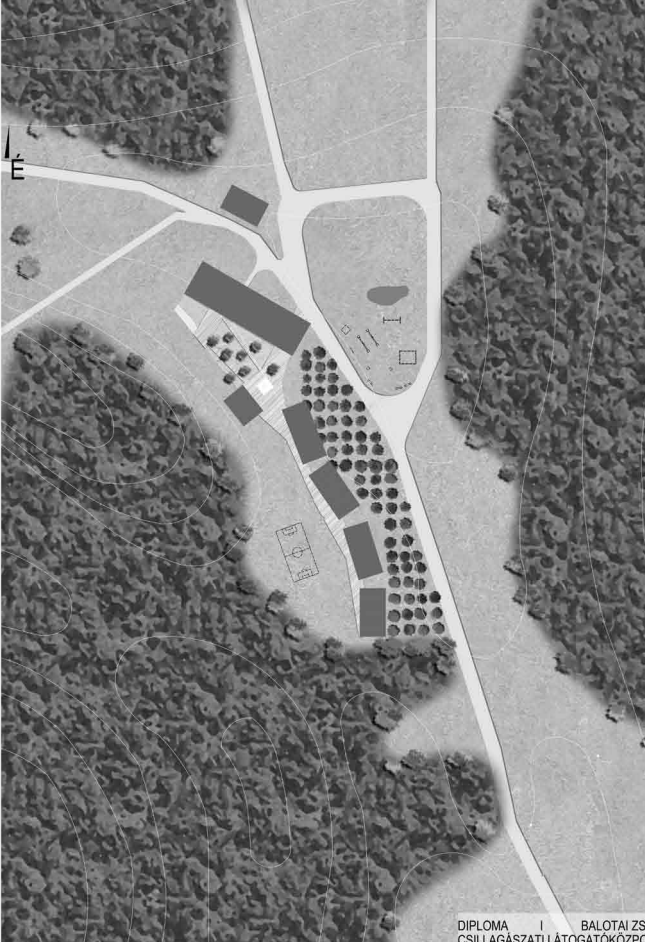
A környezeti nevelés egyik fontos eleme az erdei iskola hálózat. Az elmúlt évtizedek tendenciái azt mutatják, hogy egyre nagyobb érdeklődés és igény van ezekre az intézményekre. Ezekben a táborokban a természetes környezetben segítik az oktatási, nevelési munkát, közvetlenül megtapasztalhatóvá válik a természettel való találkozás.

Bács-Kiskun megye intézményi lefedettsége elég kicsi, a fejlesztési stratégia illancsot jelöli meg tervezett erdei iskola létrehozásának helyét.

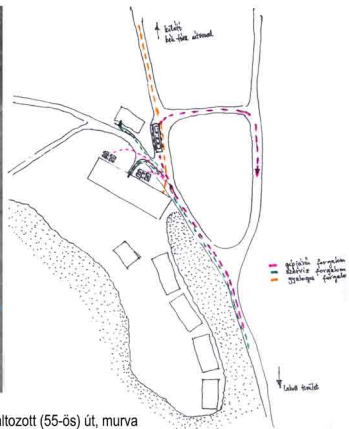


02 FUNKCIÓ
BME URBANISZTIKA TANSZÉK
KÉKHÉGY | 2013.01.31

DIPLOMA | BALÓTAI ZSUZSANNA | CSILLAGÁSZATI LÁTOGATÓKÖZPONT ÉS ERDEI ISKOLA

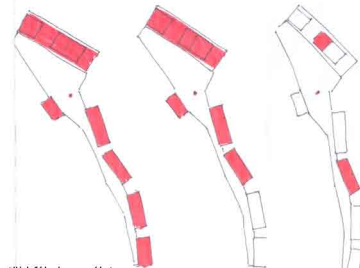


03 HELYSZÍNRAJZ



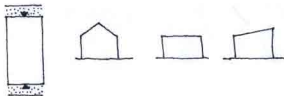
megközelítés

délről - busz, autó, bicikli - aszfaltozott (55-6s) út, murva szervízforgalom - melegítőkonyha, kazánház
 északról - gyalogos - Alföldi Kéktúra útvonal, alternatív letérési lehetőség, kilátó



többféle használat

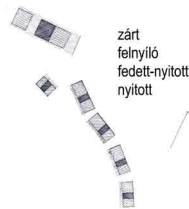
nagy csoportok (erdei iskola, kutatók éjszakája, stb.) - teljes kihasználtság
 kisebb csoportok (szaktatáborok) - főépület, néhány szállásépület
 kis társaságok (kulcsos ház) - lakóblokk, melegítőkonyha



bejárat helye - tömegalakítás
 előtető

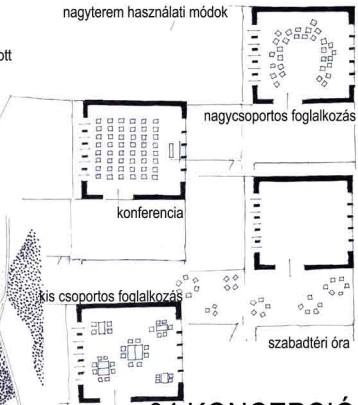
zárt - fedett-nyitott tér

tömeg
 átmenet
 szabad tér

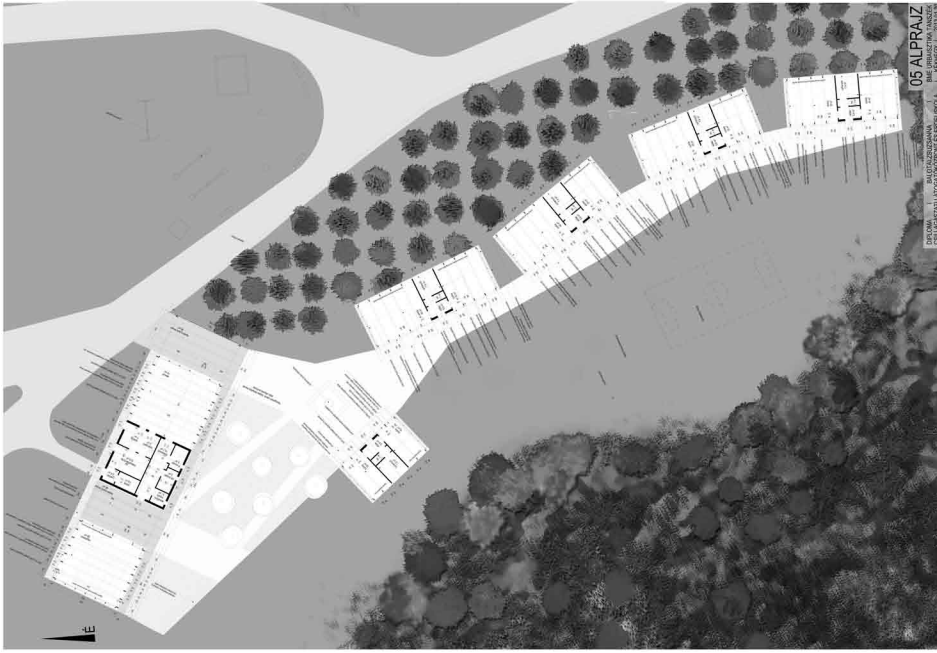


zárt
 felnyitló
 fedett-nyitott
 nyitott

nagyterem használati módok



04 KONCEPCIÓ

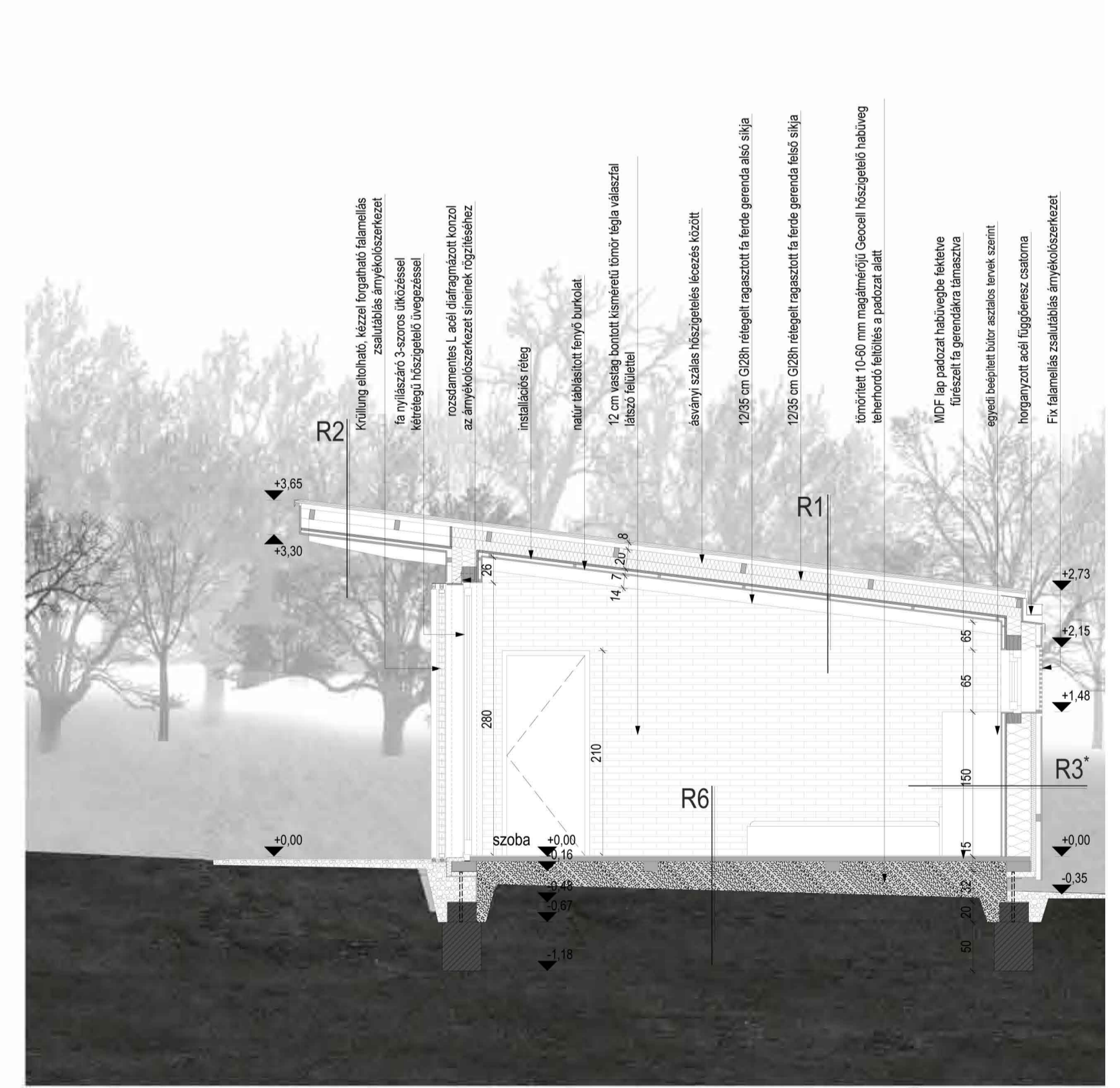
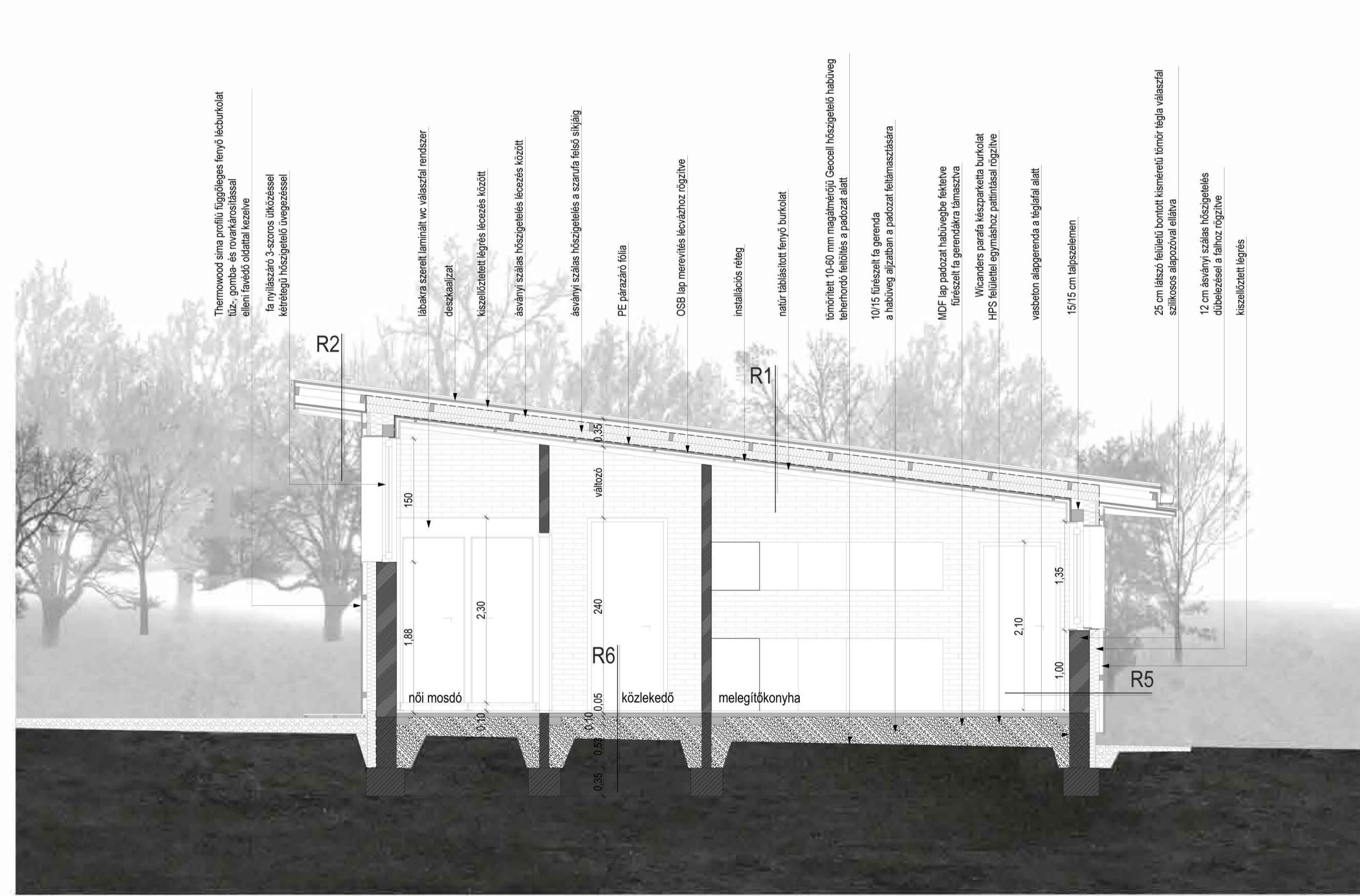
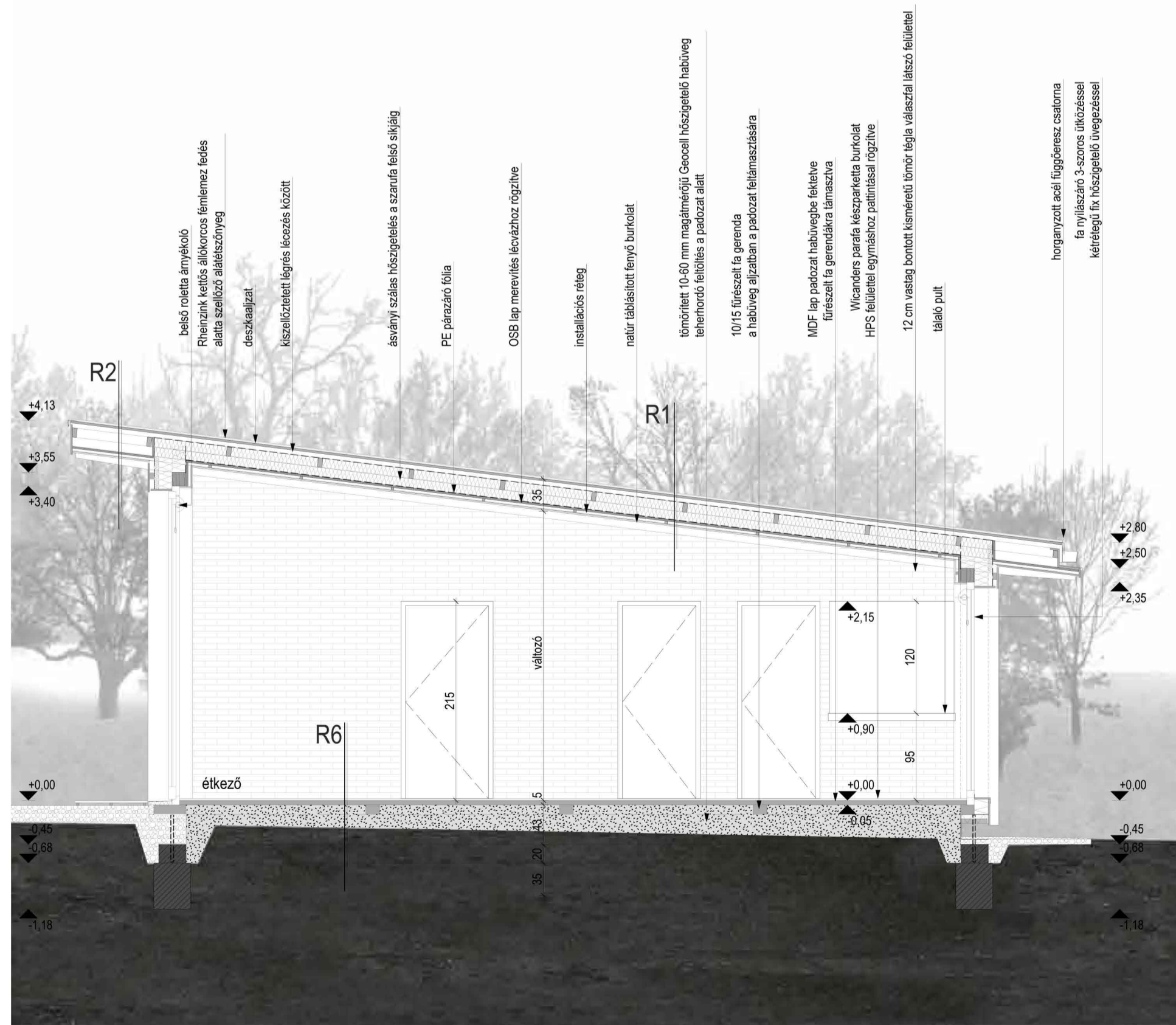
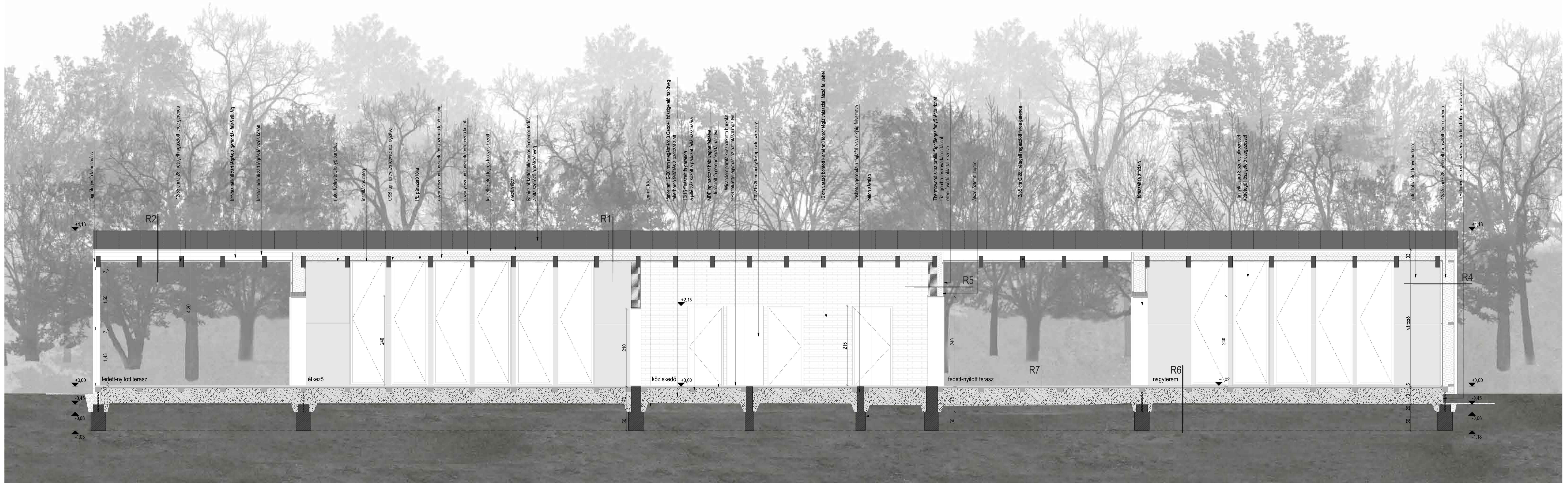


05 ALPRAJ
DIPLOMA PROJEKT
BILITANZUSZAMANA
CSILLAGACATILATOGTANOMPONT ESSEKSE (BOKLA)
KESZITOTI: 2018.08.08



06 HOMLOKZAT

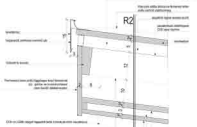
DIPLOMA | SALÓTI ZSUZSANNA | BME URBANISZTIKA TANSZÉK
CSÉLLAGASZATI LÁTOGATÓKÖZPONT ÉS ERDEI ISKOLA | KÉPHÉSZ | 2013.01.30



07 METSZET

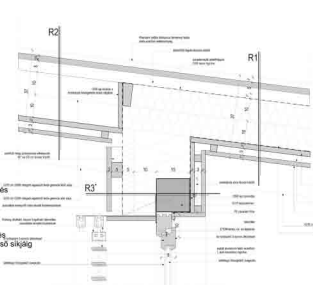


08 LÁTVÁNY



R1

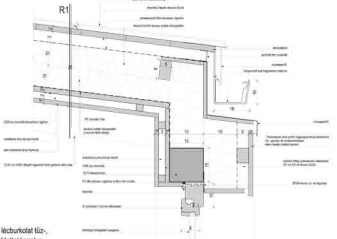
- 0,7 mm Rheinzink kettős állókörös fémlemez fedés
- 24 mm alatta szellőző alátétcsőnyög
- 5 cm deszkaaljzat
- 1 réteg átszellőző légrés lécozés között
- 10 cm páratérsztő alátéthéjazat
- 10 cm lécozés közötti ásványi szálaz hőszigetelés
- 10 cm ásványi szálaz hőszigetelés a gerenda felső síkján
- 1 réteg PE párazáró fólia
- 22 mm OSB lap
- 3 cm installációs zóna lécváz között
- 18 mm natúr táblásított fenyő burkolat



R2

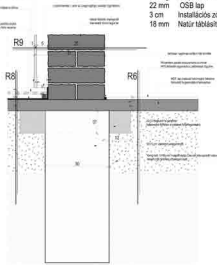
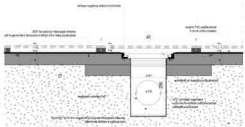
- 0,7 mm Rheinzink kettős állókörös fémlemez fedés
- 24 mm alatta szellőző alátétcsőnyög
- 5 cm deszkaaljzat
- 1 réteg átszellőző légrés lécozés között
- 10 cm páratérsztő alátéthéjazat
- 10 cm kitöltetlen légrés
- 10 cm kitöltetlen légrés
- 1 réteg PE párazáró fólia
- 22 mm OSB lap
- 3 cm installációs zóna lécváz között
- 18 mm natúr táblásított fenyő burkolat

- 2 cm Thermowood teraszburkolat tű-, gomba- és rovarkárosítással elleni fávadó oldattal kezelve
- 5 cm szellőző réteg szakaszosan elhelyezett ferde lécváz között
- 12 cm ásványi szálaz hőszigetelés
- 25 cm kisméretű tömör téglafal szilikonos felületkezeléssel



R3'

- 2 cm Thermowood sima profilú függőleges fenyő lécburkolat tű-, gomba- és rovarkárosítással elleni fávadó oldattal kezelve
- 5 cm Átszellőző légrés lécozés között
- 1 réteg Páratérsztő alátéthéjazat
- 5 cm Ásványi szálaz hőszigetelés vízszintes lécváz között
- 25 cm Ásványi szálaz hőszigetelés 12/25 cm GI28h rétegelt ragasztott fa piláléváz között
- 1 réteg PE párazáró fólia
- 22 mm OSB lap
- 3 cm Installációs zóna lécváz között
- 18 mm Natúr táblásított fenyő burkolat



R6

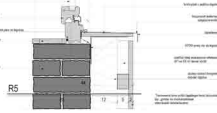
- 12 mm Wicanders parafa készpárketta HPS felülettel
- 48 mm MDF lap padozat
- 12mm-től 10-80 mm magántérményű Geocell hőszigetelő habúveg teherhordó felütés
- termelt talaj

R8

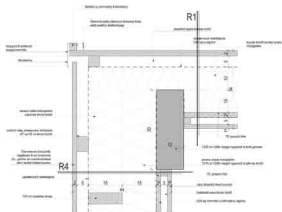
- 1 cm vízálló farás padozat, 2 cm magas gumitábkra állítva
- 5 mm vízzáró PVC padlóburkolat
- 48 mm MDF lap padozat
- 12mm-től 10-80 mm magántérményű Geocell hőszigetelő habúveg teherhordó felütés
- termelt talaj

R9

- 1 cm ragasztott-edzett poringétegű üveg elttétfal a gépészeti vezetékezés eltt szigetelt betéttel
- 5 cm installációs réteg a gépészeti vezetékezés számára
- 25 cm kisméretű tömör téglafal szilikonos felületkezeléssel



R5



R1

- 0,7 mm Rheinzink kettős átlókorcos félemez fedés
- 24 mm deszkaaljzat
- 5 cm alszellőző légréteg között
- 1 réteg páraáteresztő alátétléc között
- 10 cm lécezés közötti ásványi szálas hőszigetelés
- 10 cm ásványi szálas hőszigetelés a gerenda felső síkjáig
- 1 réteg PE párazáró fólia
- 22 mm OSB lap
- 3 cm installációs zóna lécváz között
- 18 mm natúr táblásított fenyő burkolat

R4

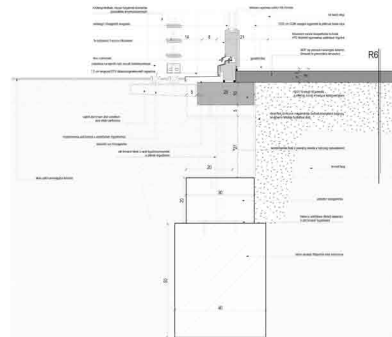
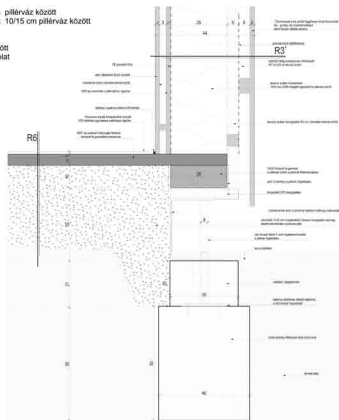
- 2 cm Thermowood sima profilú függőleges fenyő lécburkolat tűz-, gomba- és rovarkárosítással elleni fávédő oldattal kezeve
- 5 cm Átszellőző légréteg lécezés között
- 1 réteg Páraáteresztő alátétléc között
- 15 cm Ásványi szálas hőszigetelés pillérváz között
- 15 cm Ásványi szálas hőszigetelés 10/15 cm pillérváz között
- 1 réteg PE párazáró fólia
- 22 mm OSB lap
- 3 cm installációs zóna lécváz között
- 18 mm Natúr táblásított fenyő burkolat

R3'

- 2 cm Thermowood sima profilú függőleges fenyő lécburkolat tűz-, gomba- és rovarkárosítással elleni fávédő oldattal kezeve
- 5 cm Átszellőző légréteg lécezés között
- 1 réteg Páraáteresztő alátétléc között
- 5 cm Ásványi szálas hőszigetelés vízszintes lécváz között
- 25 cm Ásványi szálas hőszigetelés 12/25 cm GI28h réteggel ragasztott fa pillérváz között
- 1 réteg PE párazáró fólia
- 22 mm OSB lap
- 3 cm installációs zóna lécváz között
- 18 mm Natúr táblásított fenyő burkolat

R6

- 12 mm Wicanders parafa készporketta HPS felülettel
- 48 mm MDF lap padozat
- 10mórtélt 10-60 mm magjátérmű Geoceil hőszigetelő habvégteherburod felbőltő lemmet talaj



10 CSOMÓPONT