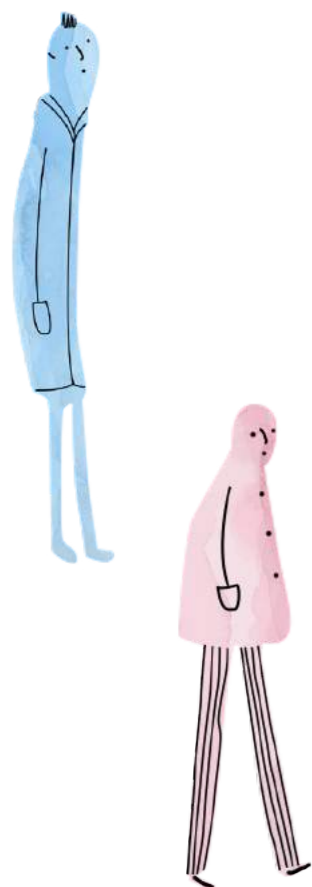


DIPLOMA

J U M P

INTEGRÁCIÓS
K Ö Z P O N T
MIGRÁNSOKNAK
ÉS BUDGET HOTEL

MOLNÁR ESZTER



BEVEZETÉS

AMSZTERDAM

A program születése : 1/2

Diplomamunkám témája 2015 februárjában amszterdami szakmai gyakorlatom során fogalmazódott meg bennem.

„Vannak biciklijek, néha szerveznek városi biciklitúrát, vagy teadélután, hogy találkozhassanak az épület másik részében levő diákokon lakóival.”

Freek - a Wittenberg Otthon vezetője

„Mindig van valaki aki azt figyeli, ki jön be, valaki takarít és valaki bevásárol. Ez mindig változik.”

Marian - A We are here group egyik vezetője, bevándorló

„Mi, akik ugyanabban az apartmanban laktunk, mindig együtt főztünk. Ha valaki elment vásárolni, sokszor mindenkinek bevásárolt, máskor más vásárolt. Olyan volt, mint egy család.”

Ivan - az alkmaari menekülttábor lakója

„Néhány ember be van zárkózva és egyedül marad a traumájával. Nyitottnak kell lenned, hogy megbirkózz a depresszióddal.”

„A legtöbb ember szereti, ha saját szobája van.

Szükségünk van a magántszférára.”

„Nálunk a hosszanti elrendezés miatt mindenki magának főz. Emiatt az emberek nem olyan nyitottak.”

John - a nijmegeni menekülttábor lakója



ITTHON

A program születése : 2/2

A nyáron kialakult helyzet megerősített abban, hogy témának Budapesten is van aktualitása.

„A mozgásos feladatok , vagy a csoportos körbeszélgetések nagy tereket igényelnek. Az egyéni, a páros és a kiscsoportos munkához alakulhatnak galériák, beugrók, részben elkülönített sarkok.”

„A helyváltoztatás/költözés után zajló esemény - más értelemben ugyan -, de továbbra is kettős: meg kell küzdeni a helyvesztéséből fakadó gyásszal, miközben zajlik az új lakóhely kialakításának folyamata.”

A multikulturalizmus jelentése legegyszerűbben úgy foglалható össze, mint elkülönülő kultúrák együttélése. Az együttélés jelenthet egymás mellettséget és egymásra hatást egyaránt.

„Az önállóság és a kooperativitás az intimitás bizonyos növelését, míg a mozgásos feladatok és játékok, vagy a csoportos körbeszélgetések nagy tereket igényelnek. Az egyéni, a páros és a kiscsoportos munkához megfelelően alakulhatnak galériák, beugrók, részben elkülönített sarkok az önálló tevékenységre.”

„Több funkciót ellátó, befogadó terekre van szükség”

Dendel Nikolett: Találkozások - A nyitott, befogadó iskola tér, mint a multikulturális, sokszínű társadalom megszületésére alkalmas intézményesült találkozási forma. 2014



CIVILSZERVEZETEK

Hazaérkezésem után megkerestem a probléma megoldásán dolgozó hazai szakembereket.

Ahogy a Pestesély Alapítvány által kiadott Migrációs Almanachból is kiolvasható, több különböző szervezet is foglalkozik a témakörrel különböző, vagy egymást fedő igényeket kielégítve.

2012-14 között tartó programsorozat keretében a civil szervezetek és az Fővárosi Önkormányzat között párbeszéd indult részben azért, hogy a témában hivatalosan kötelezettségekkel nem tartozó önkormányzat mégis figyelmet fordítson az integrációra, mint megoldandó problémakörre, részben pedig cél volt a széttagolt civil szervezetek tevékenységeinek összehangolása, az igények és az erőforrások felmérése.

„A Fővárosi Migrációs Kerekasztal közel ötven fővárosi civil szervezet, valamint az érintett közigazgatási szervek közreműködésével jött létre az Európai Integrációs Alap támogatásával, azzal a céllal, hogy a szakterület szereplőinek tevékenységét összehangolja a bevándorlók megfelelő ellátása érdekében”

Szakpolitikai ajánlás a harmadik országbeli állampolgárok integrációjának erősítésére

Budapest Főváros Önkormányzata számára

EGYENLO=
BÁNÁSMÓD HATÓSÁG

TUDOMÁNY
NYELVISKOLA
A NYELVTANULÁSI SZAKMAI EGYESÜLETÉNEK MINDENLAPOS NYELVTANULÁSI

szubjektív.org

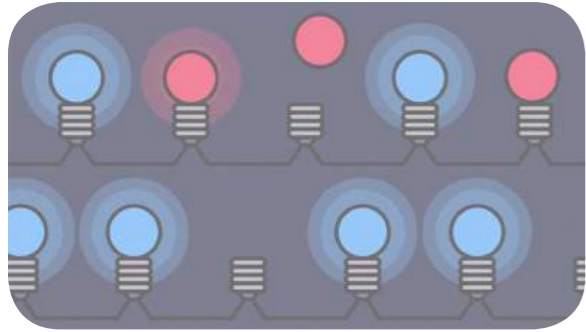
Menedék
Migránsokat Segítő Egyesület



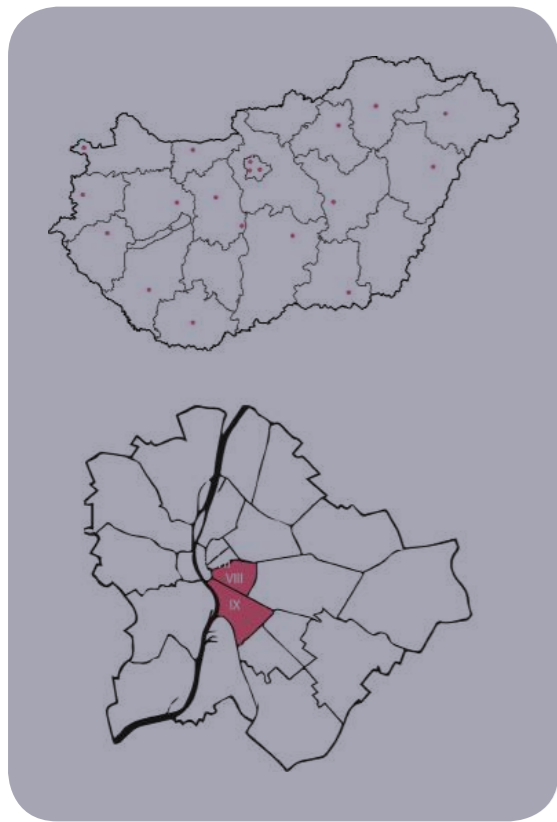
Magyar Helsinki Bizottság



KIKNEK SZÓL?



A témakörrel való ismerkedés során úgy döntöttem, hogy az átmeneti megoldások helyett a **hosszútávú célokra** koncentrálok, azokkal a menekültekkel szeretnék foglalkozni, akik már letelepedési engedélyt kaptak.



Fontos kiemelni, hogy a diplomám nem a jelenlegi helyzetet és hozzáállást veszi alapul.

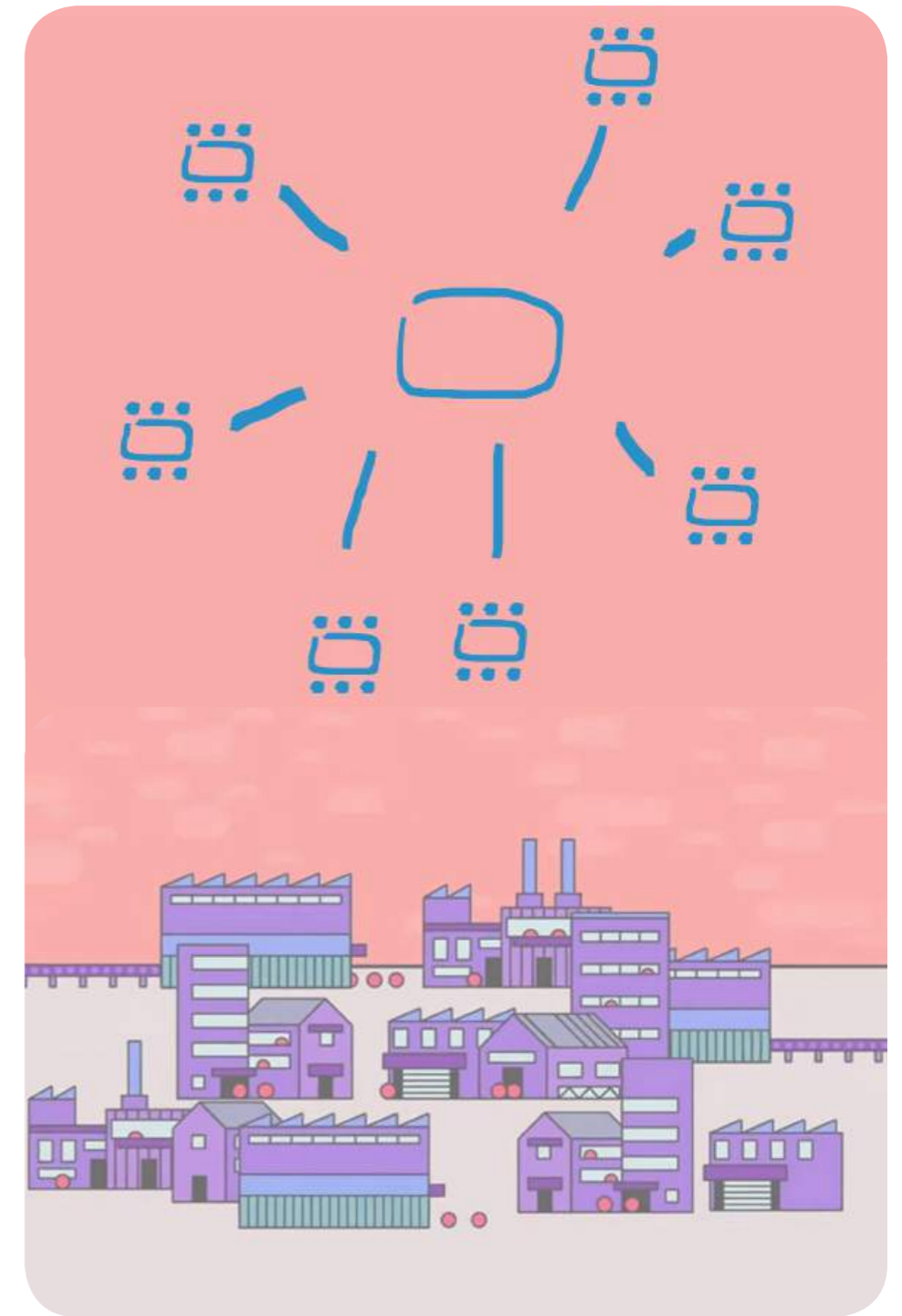
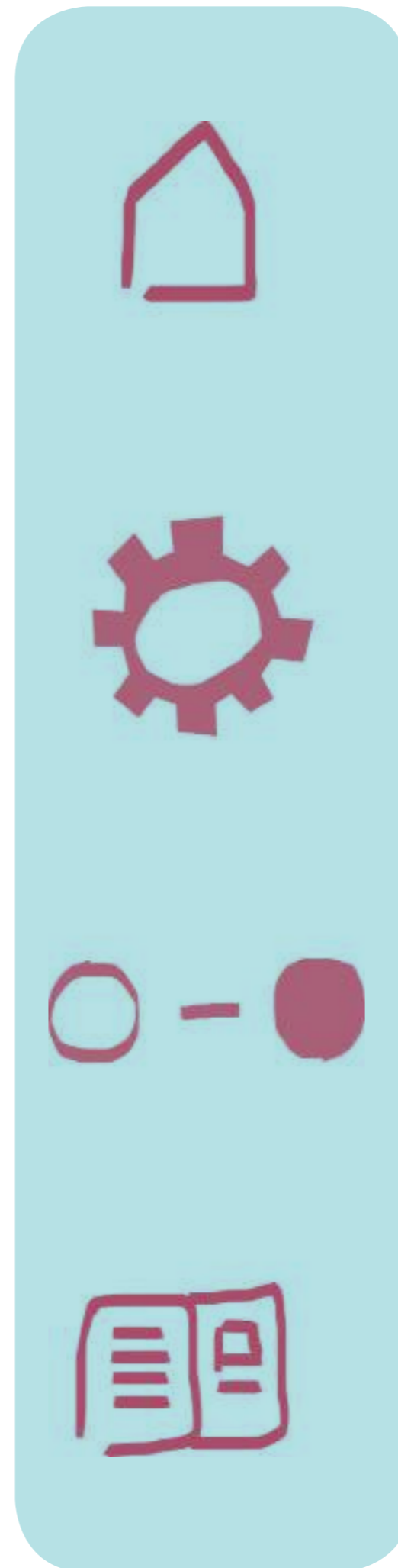
Inkább egy **gondolatkísérletnek** tekinthető, amelynek **alapja egy ideális**

ellátórendszer, melynek gondolatával a Pestesély Alapítvány egy munkatársával

történő beszélgetések során találkoztam. A modell szerint a különböző

igényeket különböző civil szervezetek látnák el összehangolt munkával. Központi

elosztószervezetként pedig a Menedék Migránsokat Segítő Egyesület működne.



A diplomamunkám ennek a **rendszernek egyik része**.

Az integráció során a bevándorlóknak szükségük van nyelvoktatásra, helyismereti, kulturális felzárkóztatásra, a változásokkal kapcsolatos nehézségek kezelésére, esetlegesen az elhagyott országban velük történt traumák feldolgozásának segítésére, a közigazgatási rendszerben való eligazodás megtanulására, továbbá állást, munkát és lakóhelyet kell keresniük.

Tervem nem ad minden problémára választ, **24 fő részére szállást, illetve csoportfoglalkozások és különböző alkalmak számára helyet és lehetőséget ad.**



apartmanok kb. 30 főre
családok, párok, egyedülállók részére



civil szervezetek irodái



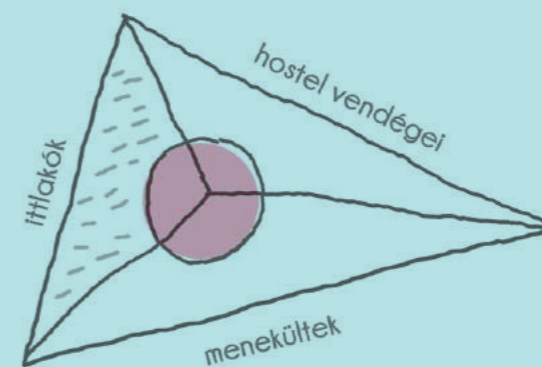
kapcsolatteremtési lehetőség



tanterem
csoportszobák



budget hotel
hátizsákos turisták, csoportok fogadása
multikulturális profil
menekültek munkahelye is



● egymás mellettiség és
találkozási lehetőség

menekülteknek
ittlakóknak
hotel vendégeinek

ÖNFENNTARTÓ
HÁZ

HOTEL +
INEGRÁCIÓS KP.



MIÉRT BUDGET HOTEL?

SZÁMOKBAN*

* Egy 2013-as ausztrál felmérésből, 1071 válasz alapján

Mi is az a budget hotel?

Olyan szálláshely, mely egyesíti a hostel és a hotel előnyeit, alacsony árfekvésű, ugyanakkor magasabb igényeket is kielégít.

Mit nyújt a budget hotel?

összekapcsolhatóság, kényelem, elérhetőség, közösségi atmoszféra

A szállást igénybevevők az alábbi szállásfajtát választották

hotel 31% }
hostel 32% } összesen a szállások 63%-a
egyéb 37%

+

2013-ban utazók:

29% közös szobában
39% saját szobában
17% csoportok

+

2013-ban budget hotelben szállók korosztályokra bontva:

19-24: 27%
25-31: 61%
31+ bed&breakfast generáció: 1%
business: 11%

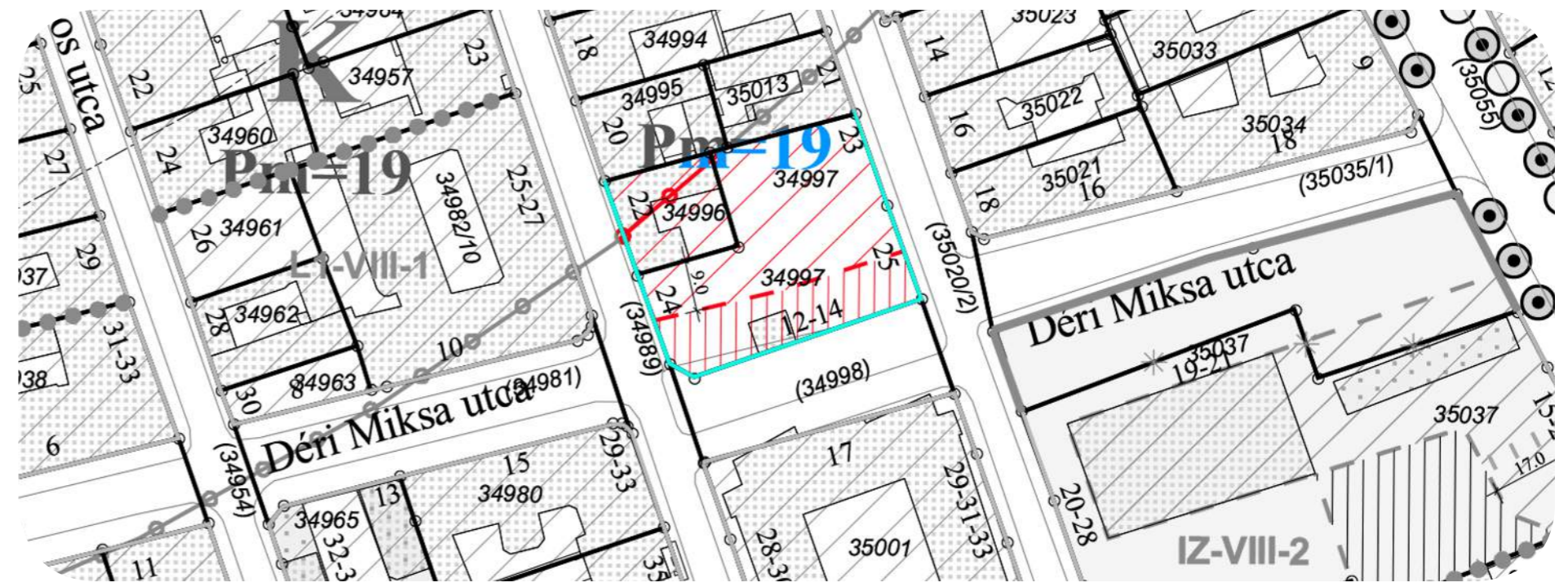
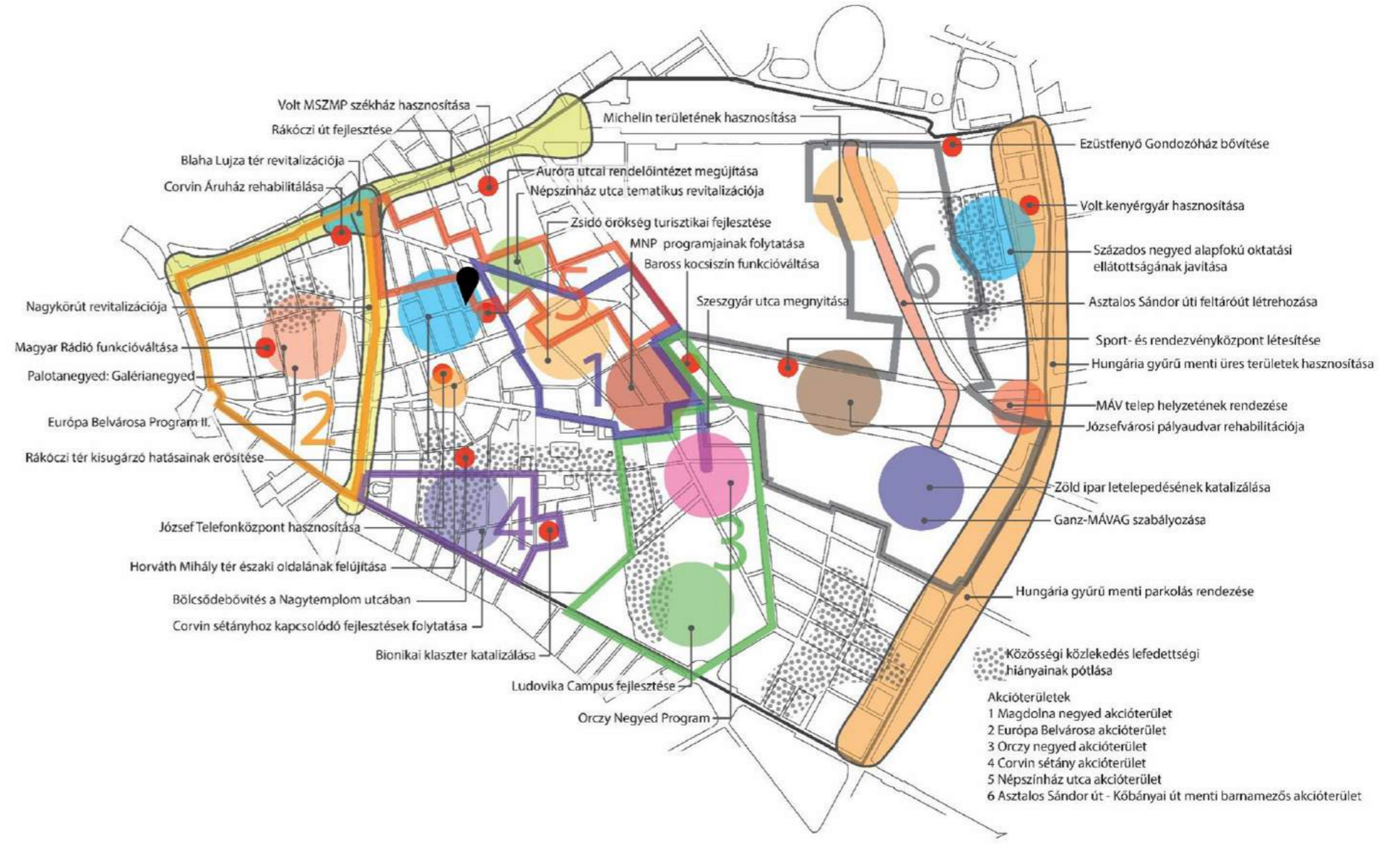
=

KONKLÚZIÓ

- rugalmas szektor
- növekvő kínálat, a befektetők magabiztossága
- szándék: magas minőségű szállást biztosítani a fiatal utazóknak



HELYSZÍN



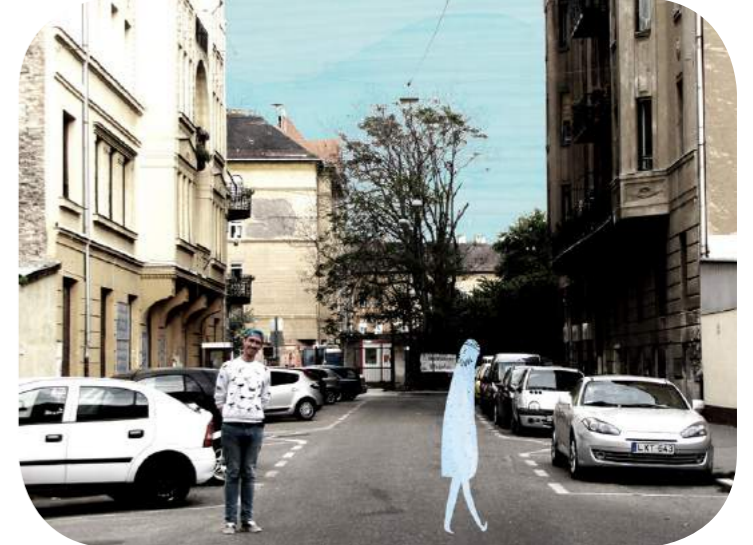


A TERVEZÉSI HELYSZÍN KÖRNYEZETE

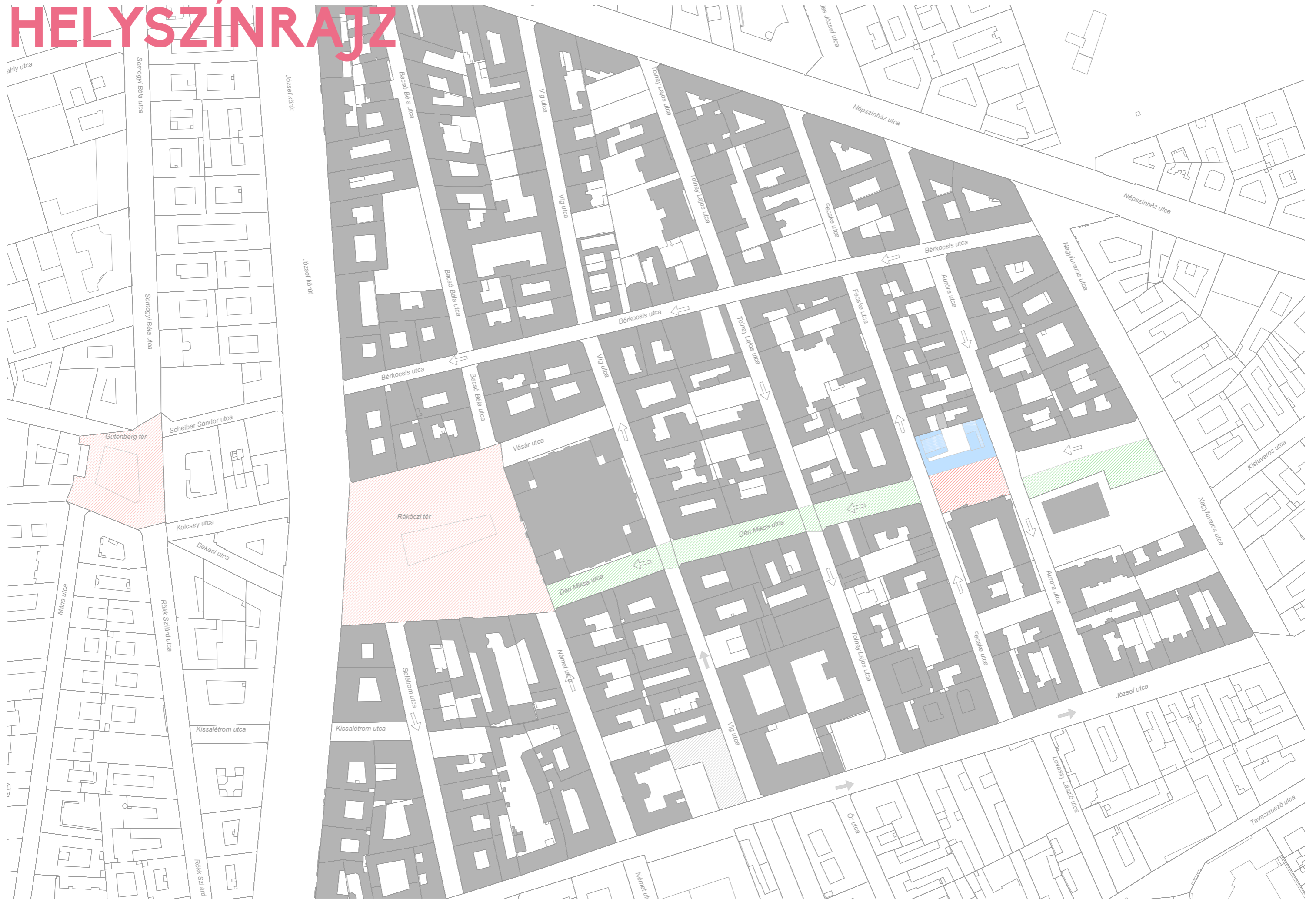
A telek környezetében változó szintszám és változó beépítés jellemző. A tömb, valószínűleg előnytelen arányai miatt a többi tömbnél alacsonyabb. A telek a különböző akcióterületek határán helyezkedik el. Ha feltételezzük, hogy a kilencedik és nyolcadik kerületben a közelmúltban történt fejlesztések folytatódnak, valószínűleg ez a tömb is befektetők célterületévé válik. Feltételezhetően a szabályozási tervben megengedett 19 méteres párkánymagasságú társasházak fognak épülni a földszintes házak helyén.

A telken található Fecske utca 22. szám alatti ház ma lakatlan, rossz állapotú. Ennek lebontását és a szomszédos telekkel való összevonását javaslom.

A HELYSZÍN



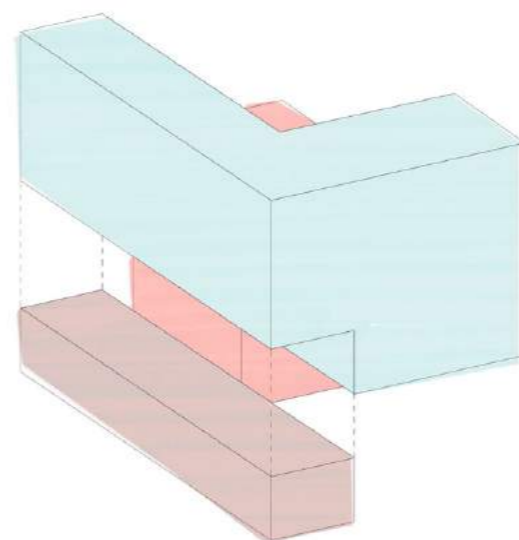
HELYSZÍNRAJZ





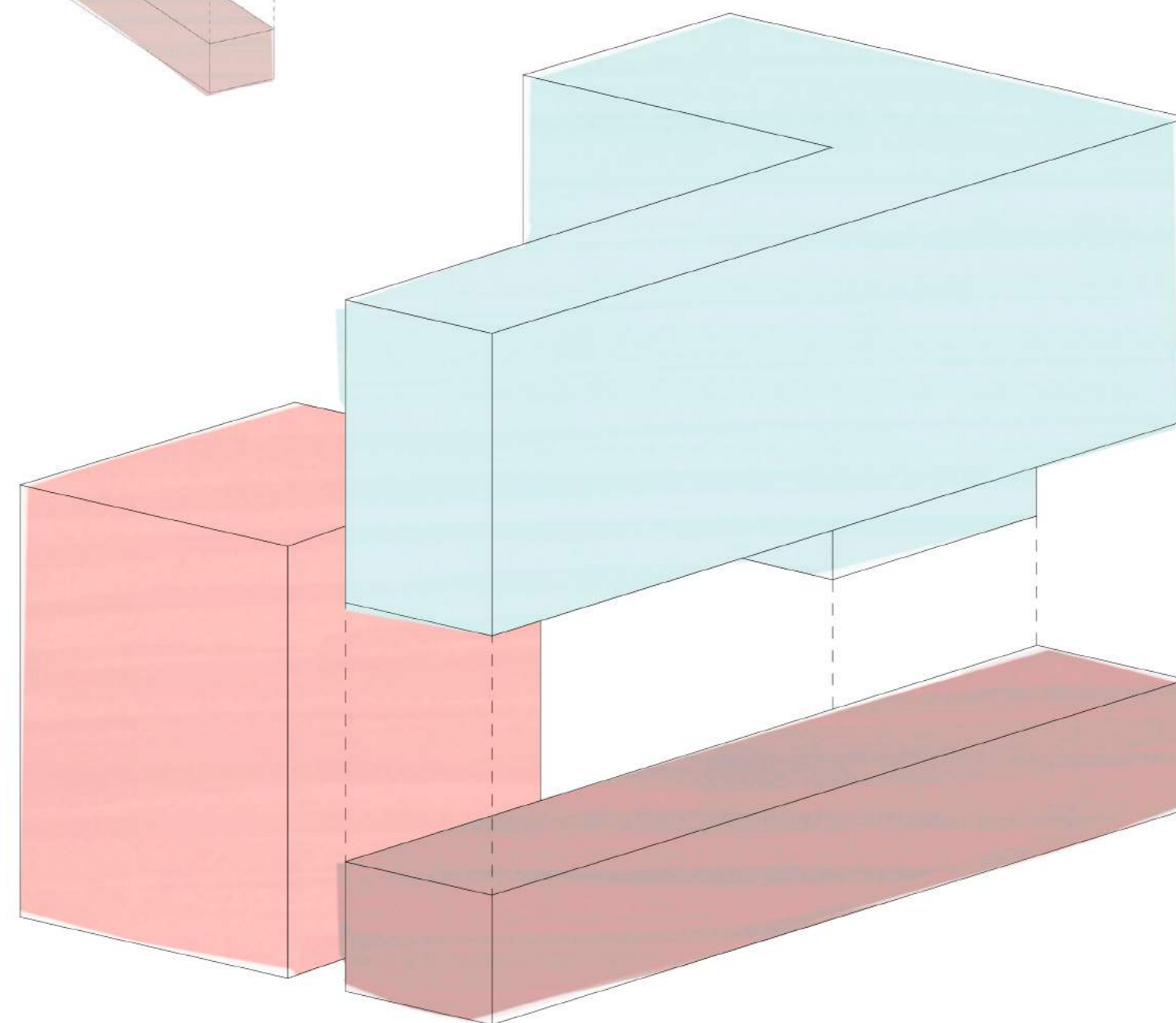
A TERV

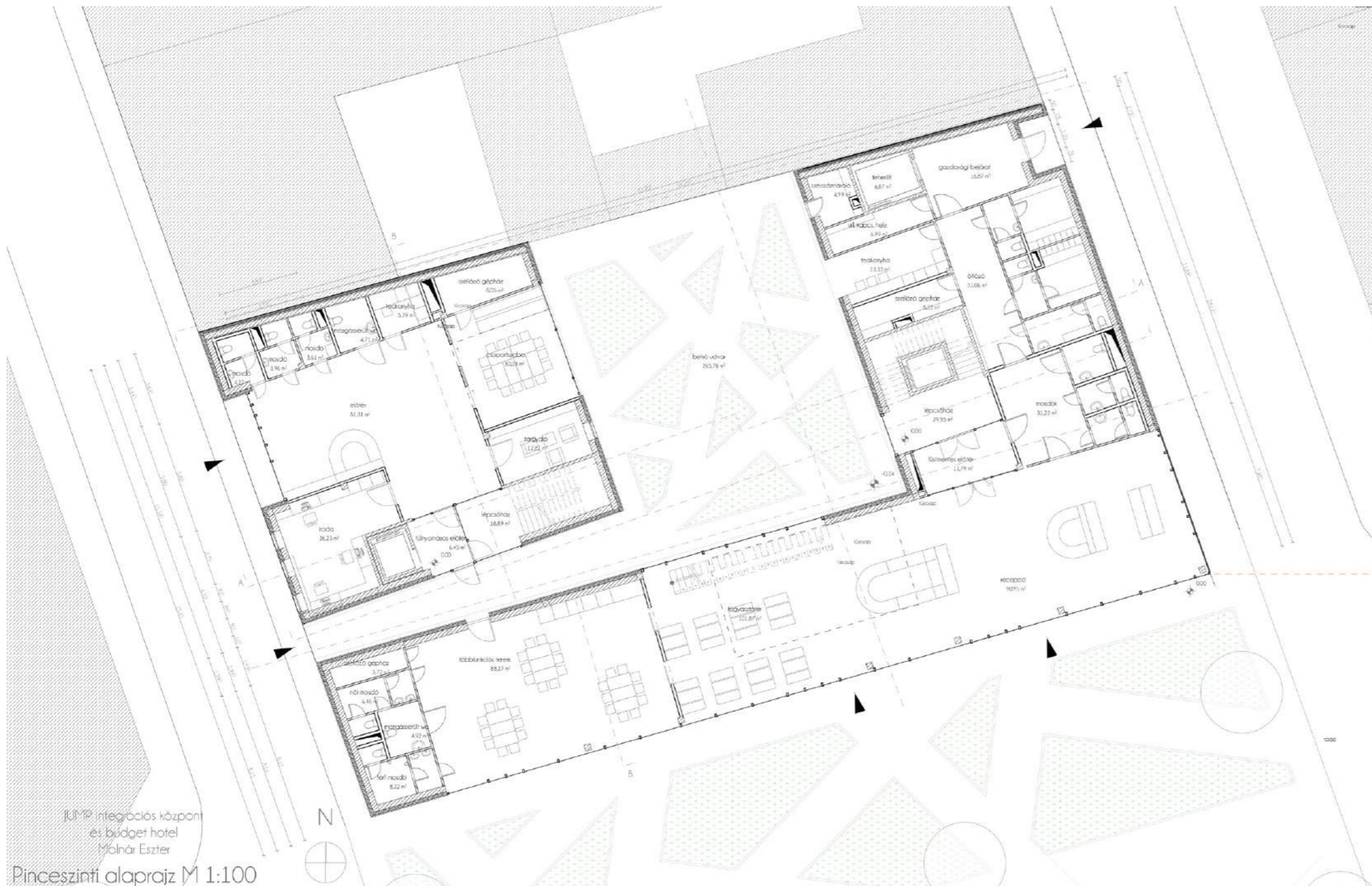
Az épületben a nyitott közösségi funkciók a földszinten és az első emeleten találhatóak. A második-negyedik emelet a szállás és a kisebb csoportok közös együttlétének helye.



Az integrációs központ a letelepedési engedélyt kapott bevándorlóknak szól. Nem csak az jöhet ide, aki itt lakik, hanem az is, akit egy központi elosztó szervezet ideküld. Az ideális modell szerint különböző civil szervezetek szakmai irányítása alatt több ilyen hely is működne. Tulajdonképpen oktatási központként funkcionál, amely helyet biztosít különböző kiscsoportos nyelvórák, kreatív foglalkozások számára.

A hotel programjának kialakításakor fontos volt a hotel színvonalának meghatározása. A budget hotel kategória egy új jelenség a piacon. Tisztaság, minőség, design, sokféle használati lehetőség és a közösségi terek fontossága jellemzi. Használói jellemzően a 25-30 év közötti külföldi fiatalok, akik a viszonylag olcsó, de minőségi szállásokat keresik.



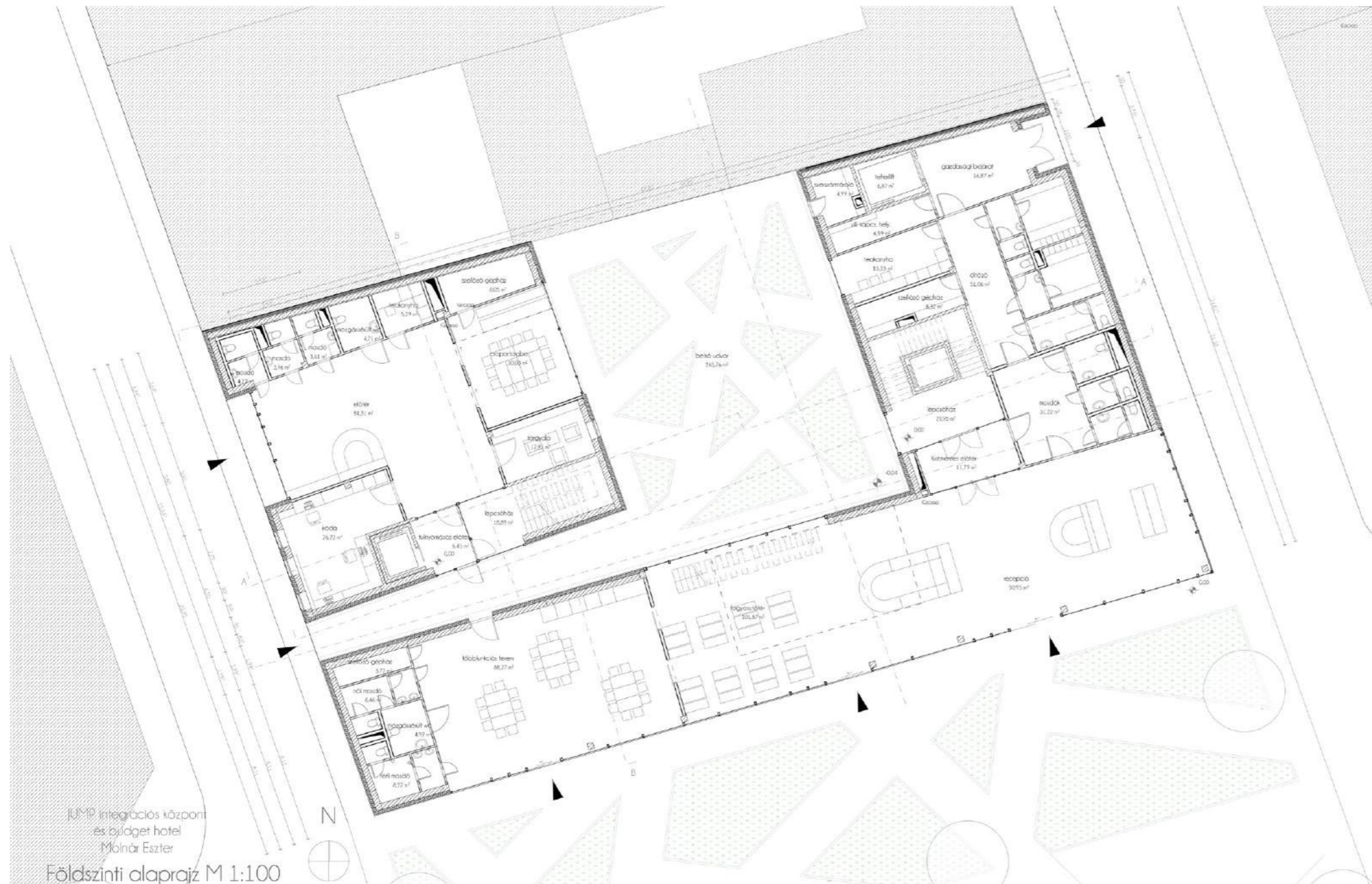


JUM¹⁰ integrációs központ
és budget hotel
Molnár Eszter

Pincészíni alaprajz M 1:100

A pincében raktárhelyiségek, gépészeti helyiségek és biciklitároló található.

Az épület gazdasági fenntarthatóságra törekszik, ezért ezzel összhangban fűtési rendszere megújuló energiaforrásból táplálkozik: talajszondára csatlakozó hőszivattyúk és tetőre szerelt napkollektorok elégítik ki a ház hőigényét.



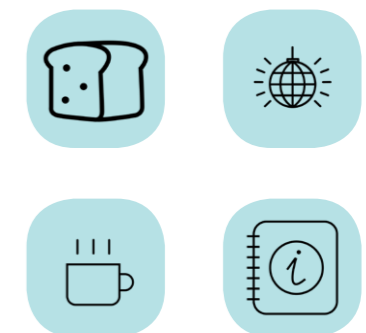
Először a tágas bejárati térbe érkezünk

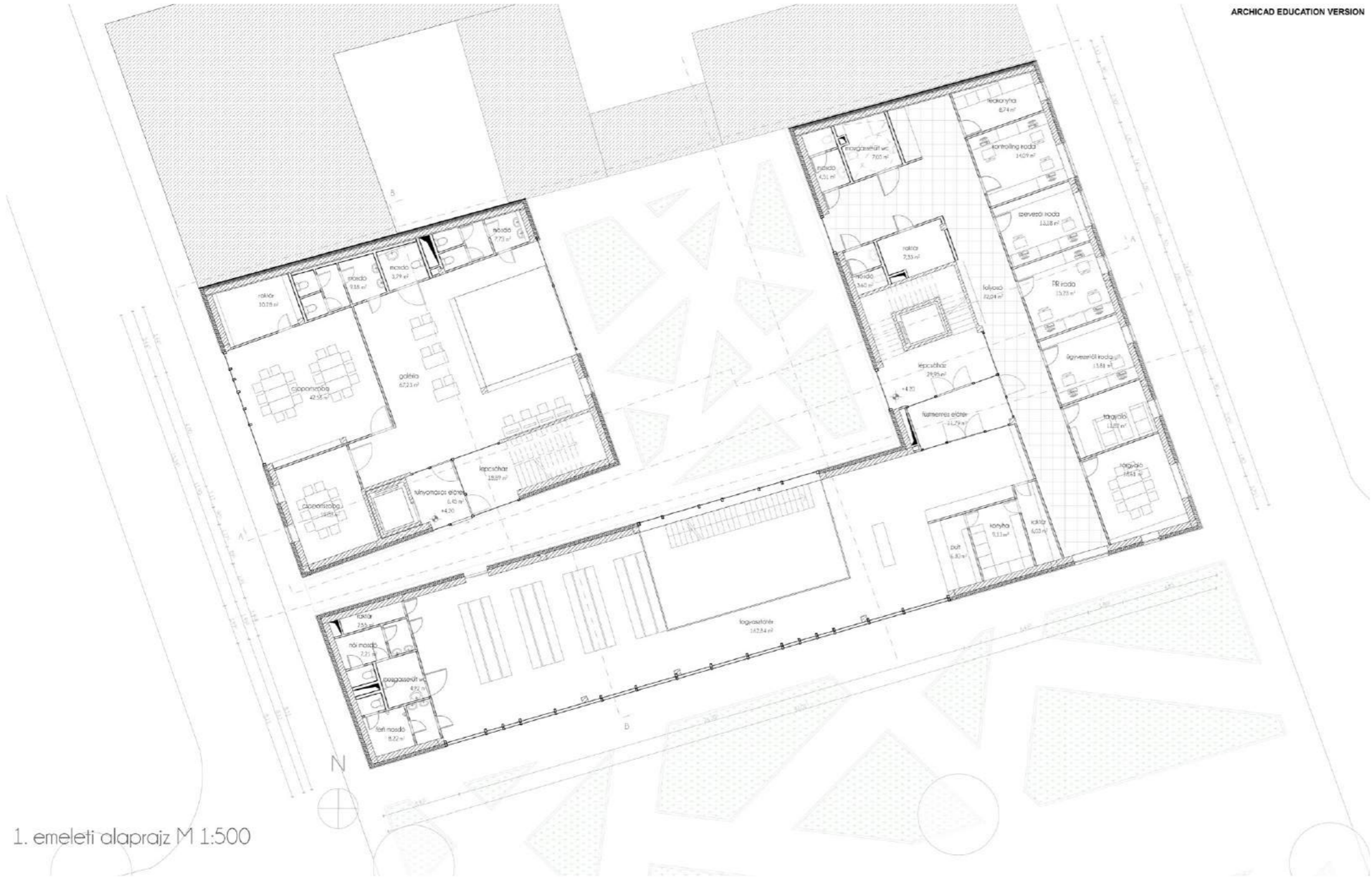
A földszinti udvar felé forduló galériás csoportszoba az aktívabb feladatok elvégzésére alkalmas, a két emeleti csoportszoba a elmélyülést igénylő foglalkozások számára készült.

A földszinti terem a fogadótérrel összenyitható, itt lehet rendezvényeket, közös ünnepeket tartani. Az épület szakmai irányítását végző civil szervezet munkatársainak irodái is a földszinten kaptak helyet. A kis tárgyaló a személyes beszélgetések helye.

Mivel a két épület közös üzemeltetésű, ezért a nagyobb lélegzetvételű rendezvények a hotel részen található többfunkciós teremben is helyet kaphatnak.

A hotel kétszintes, galériás bár része a recepcióval egy térben működik, de külön bejárattal rendelkezik, mivel bárki számára nyitott. Mint minden budget hotelben, a bár rész egyben a reggelió helyiség.

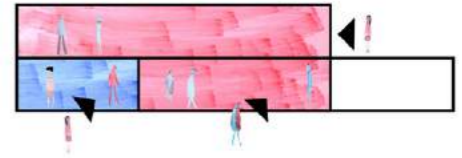




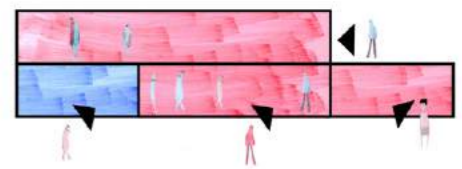
1. emeleti alaprajz M 1:500

A bűfé használati lehetőségei

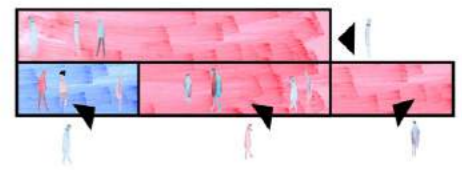
REGGELI



NAPKÖZBEN



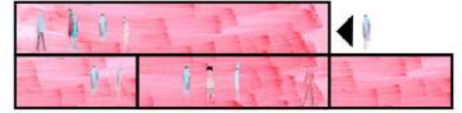
ESTE 1 ... buli bárkinék és külsős rendezvény



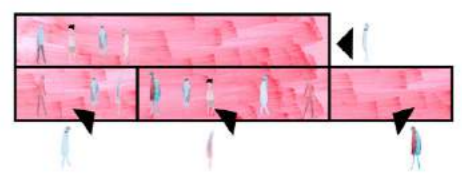
ESTE 2 ... buli a hotelnek és külsős rendezvény



ESTE 3 ... buli a hotelben



ESTE 4 ... buli bárkinék



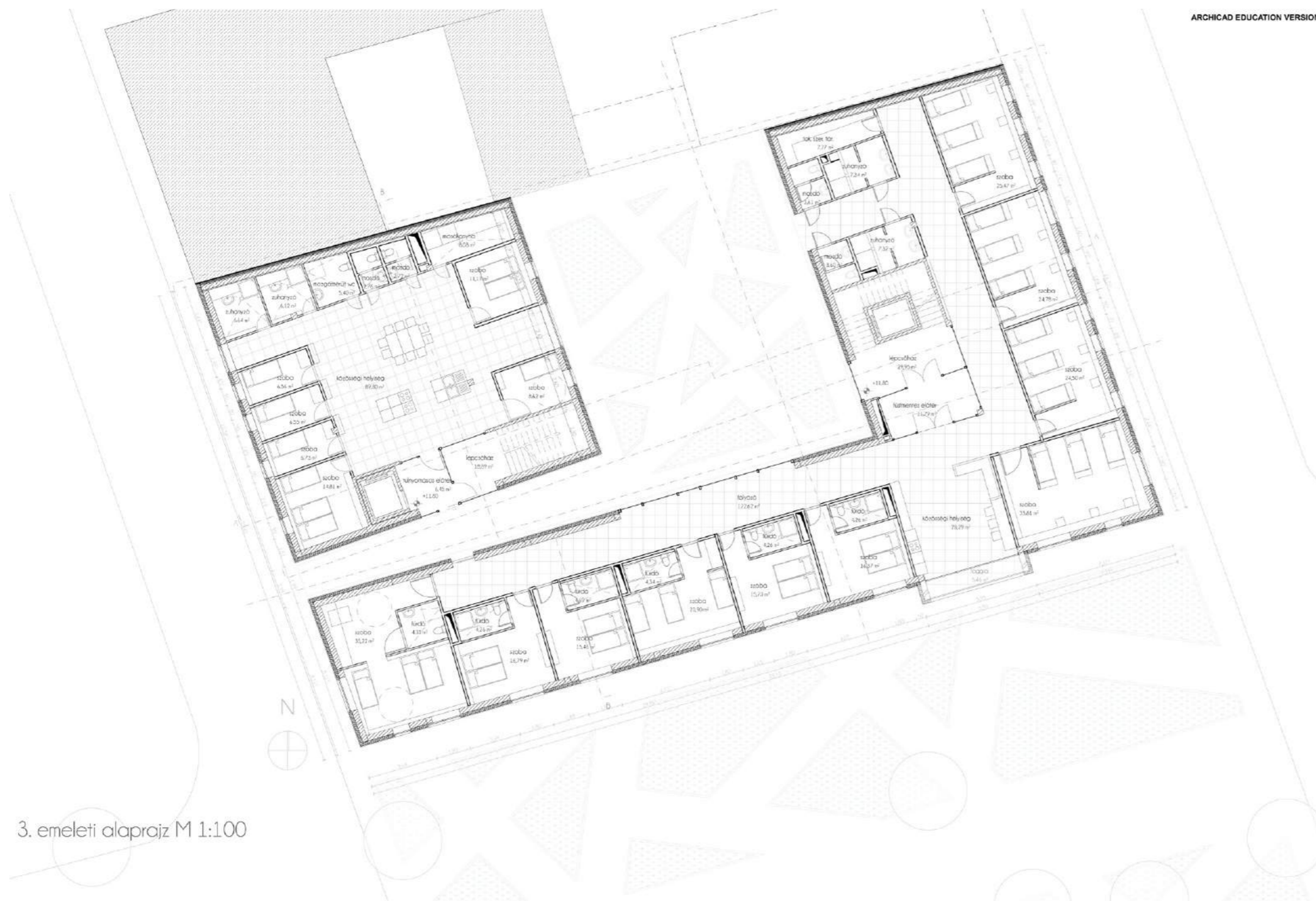


JUMP integrációs központ
és budget hotel
Molnár Eszter

2. emeleti alaprajz M 1:100

A hotel alapvetően kétféle szállástípust kínál. Három emeleten 18 darab két, illetve három ágyas en-suite szoba és a 16 darab emeletes ágyas hostelszoba található. Minden szinten egy kisebb közösségi tér ad lehetőséget a közös együttlétre, főzésre.

Az egész házhoz szükséges irodák a nyugati szárny emeleti részén találhatóak.



ARCHICAD EDUCATION VERSION

3. emeleti alaprajz M 1:100

A második-negyedik emeleten található szállórész 24 fő számára biztosít ideiglenes lakóhelyet, amely a letelepedésig tartó átmeneti időszakban nyújt segítséget. Ez egy átmeneti szállás, ahol a lakók megnyugodhatnak, biztonságos, de mégsem teljes értékű otthonban készülhetnek fel a letelepedésre. Minden emeleten a középső részen található konyha és étkező rész a közösségi lét színtere, ezt veszik körbe a szobák.

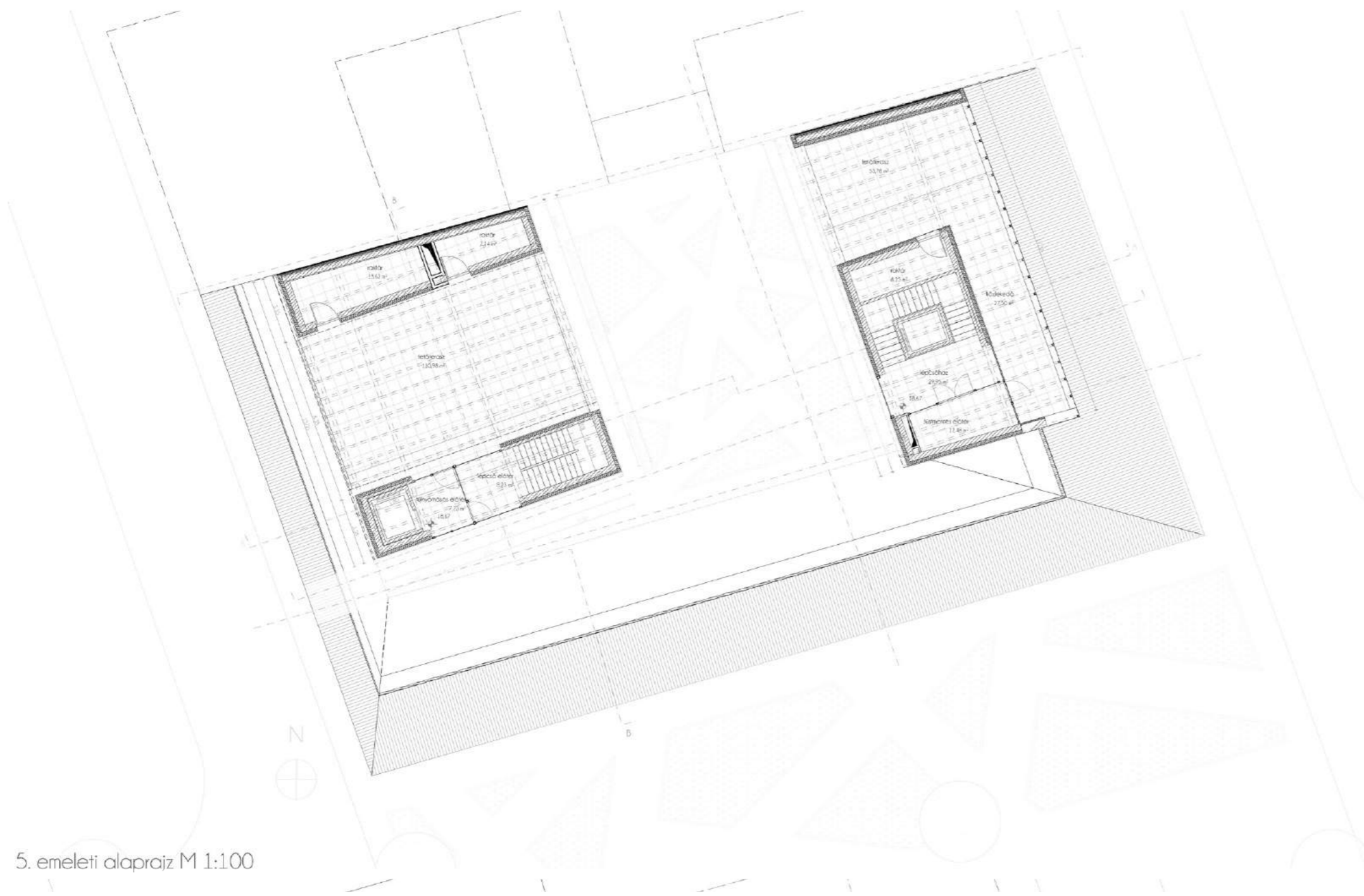
Amszterdami interjúztatásaim során a menekültszállón lakók közülük többen is kiemelték a személyes terek hiányát és szükségességét, valamint a közösségi terek központi helyzetének fontosságát. Ezért vannak kisméretű, de a megfelelő alapterületi illetve bevilágítási követelményeknek megfelelő hálóegységek a közösségi terek körül.

A szállás lakói bemehetnek a főbejáraton keresztül is, de számukra egy külön bejáratot biztosítottam, amellyel megkerülhető a napközben nyüzsgő, éjjel viszont zárt oktatási központon való áthaladás.



JUMP integrációs központ
és budget hotel
Molnár Eszter

4. emeleti alaprajz M 1:100

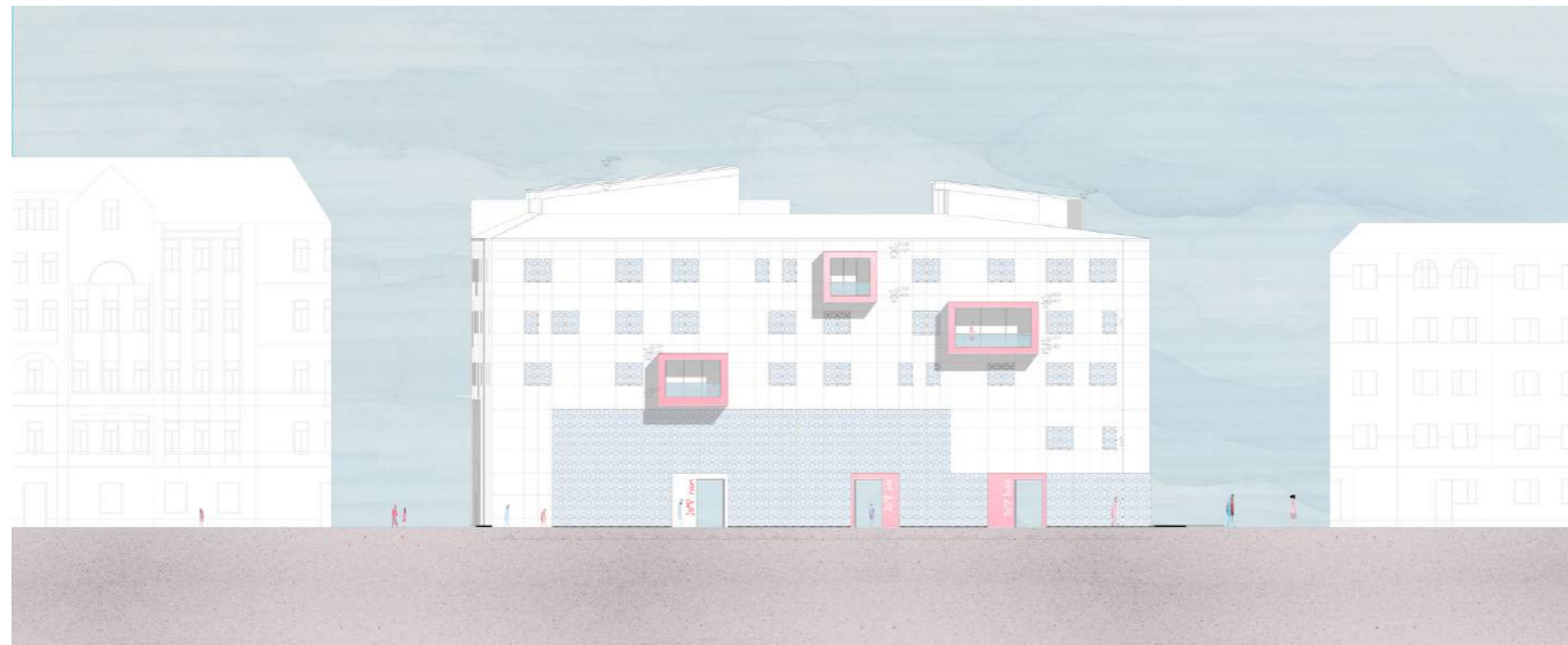


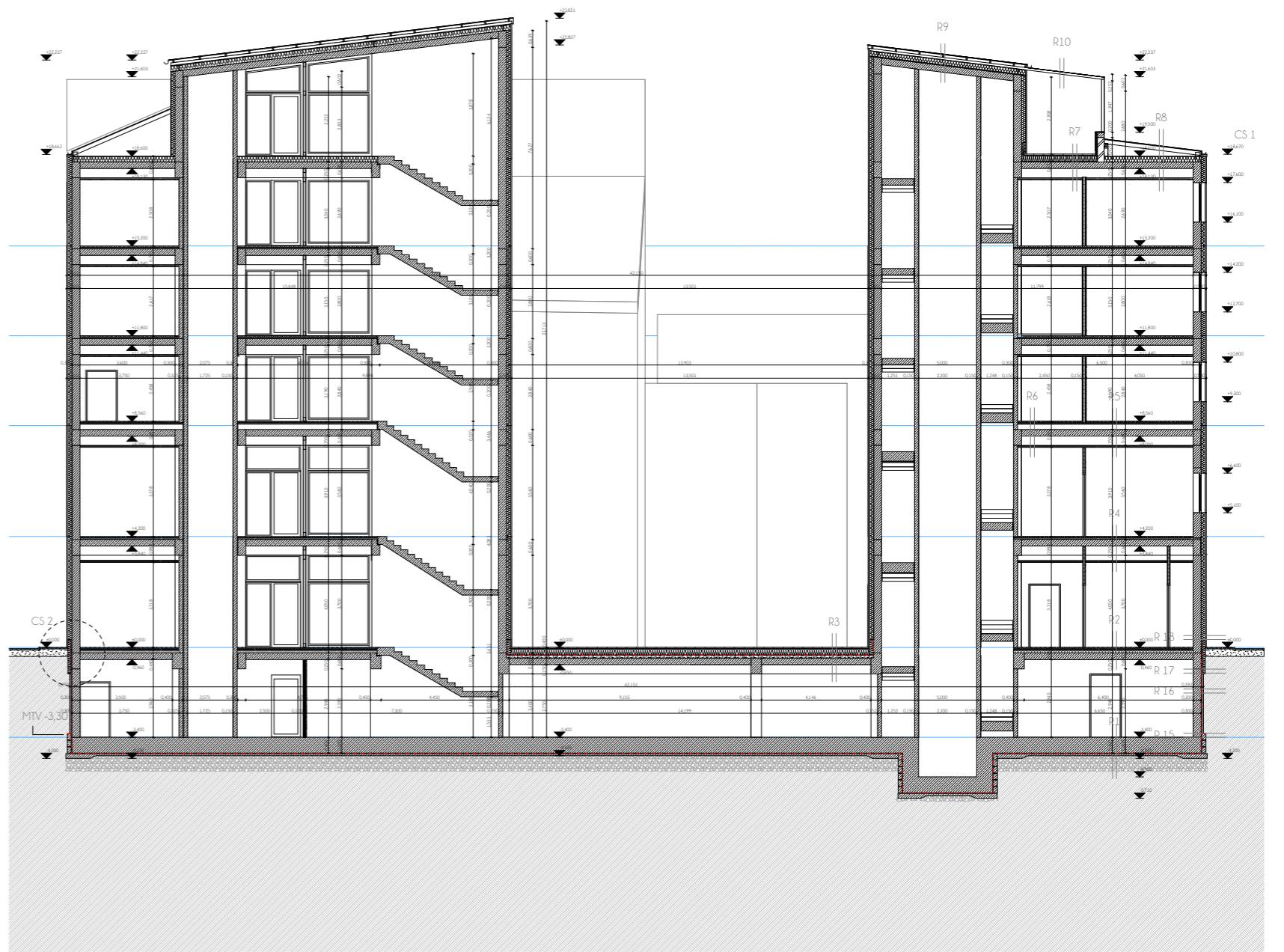
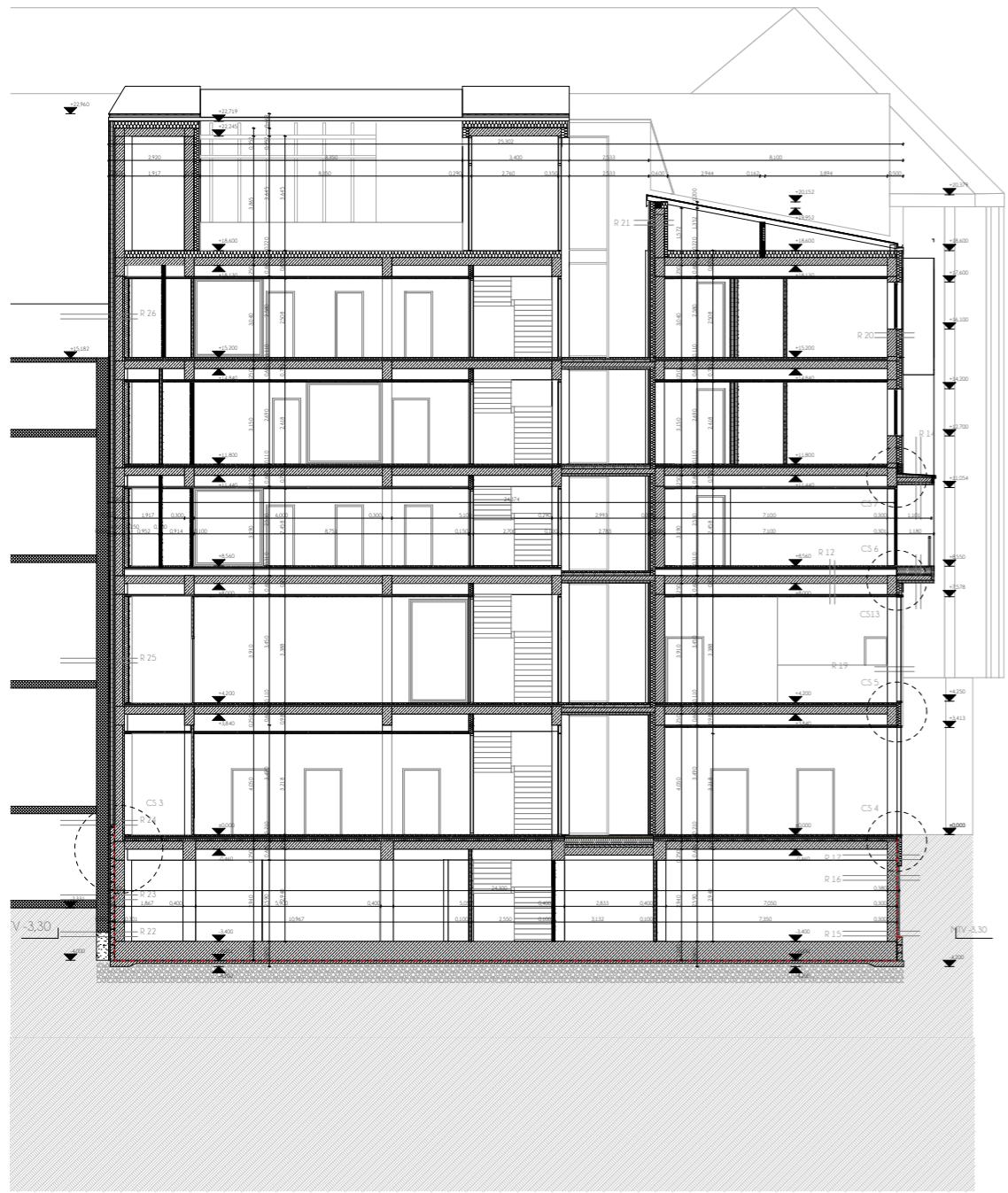
5. emeleti alaprajz M 1:100

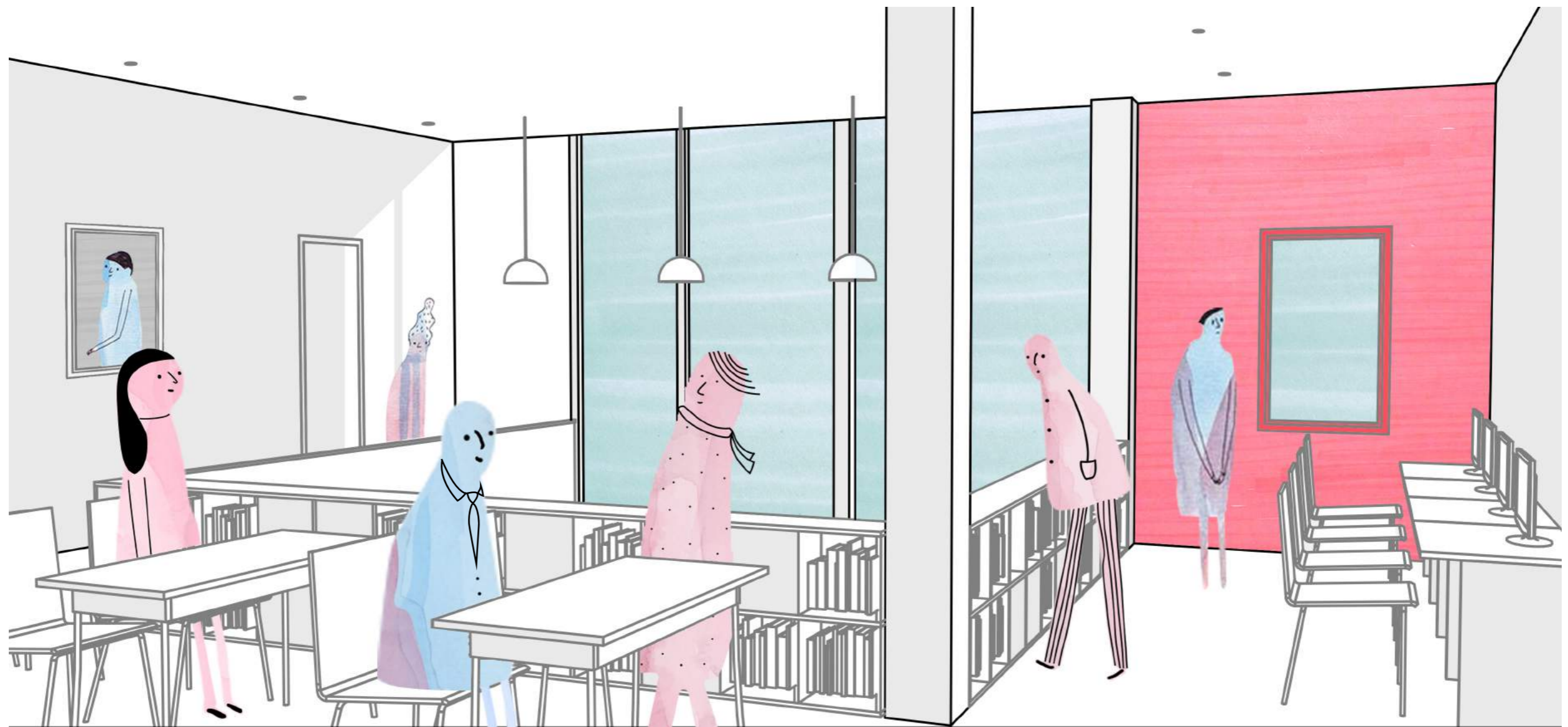
A terasz és a tetőteraszok helyet adhat szabadtéri időtöltési lehetőségeknek, opcionális programoknak, mint amilyen grillezésre vagy társasjátékozás.

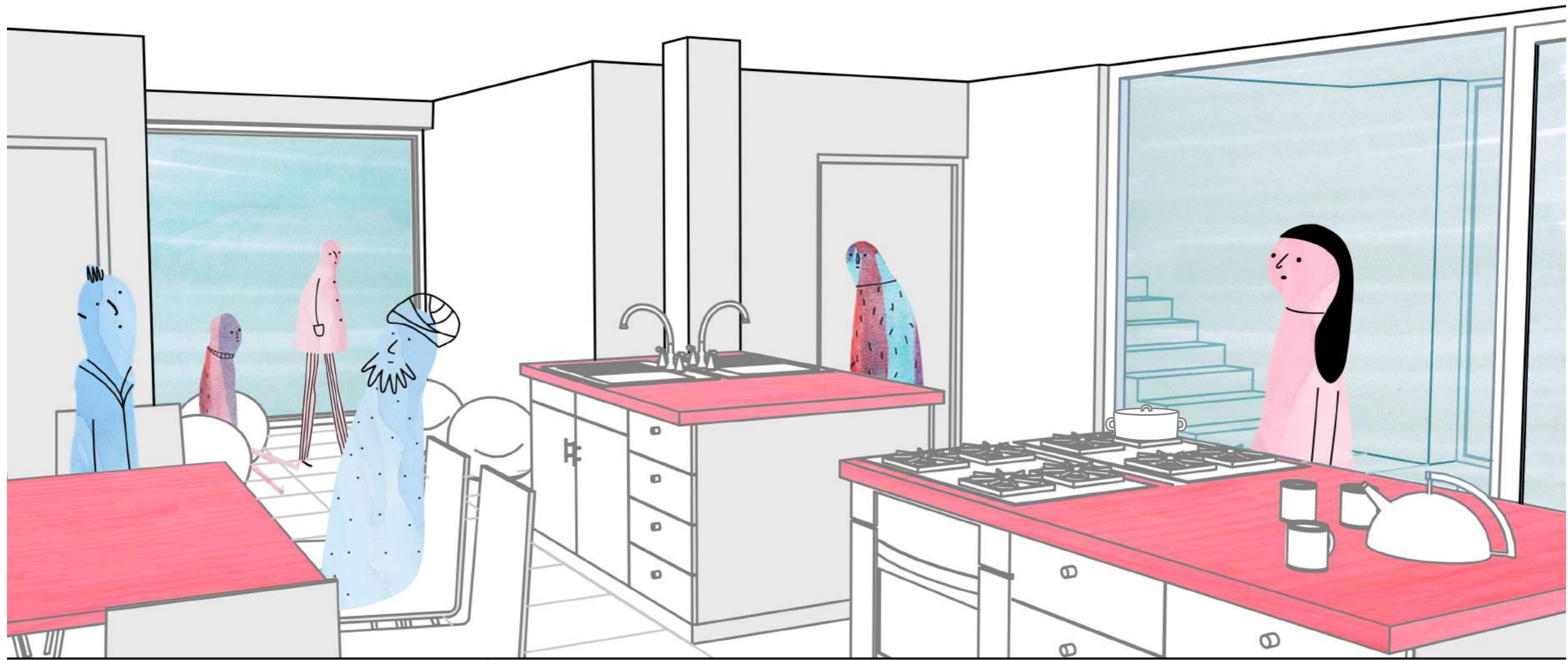




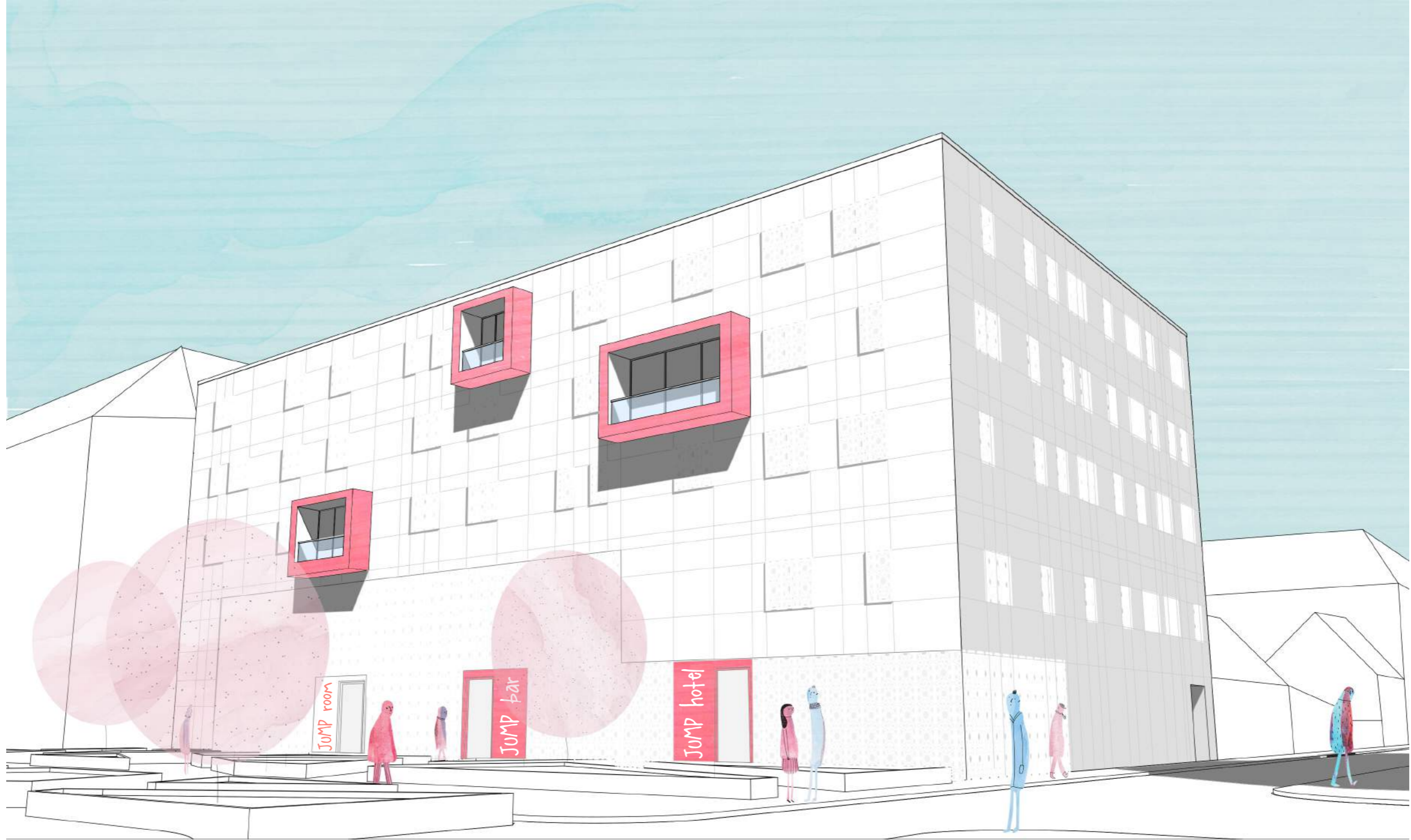


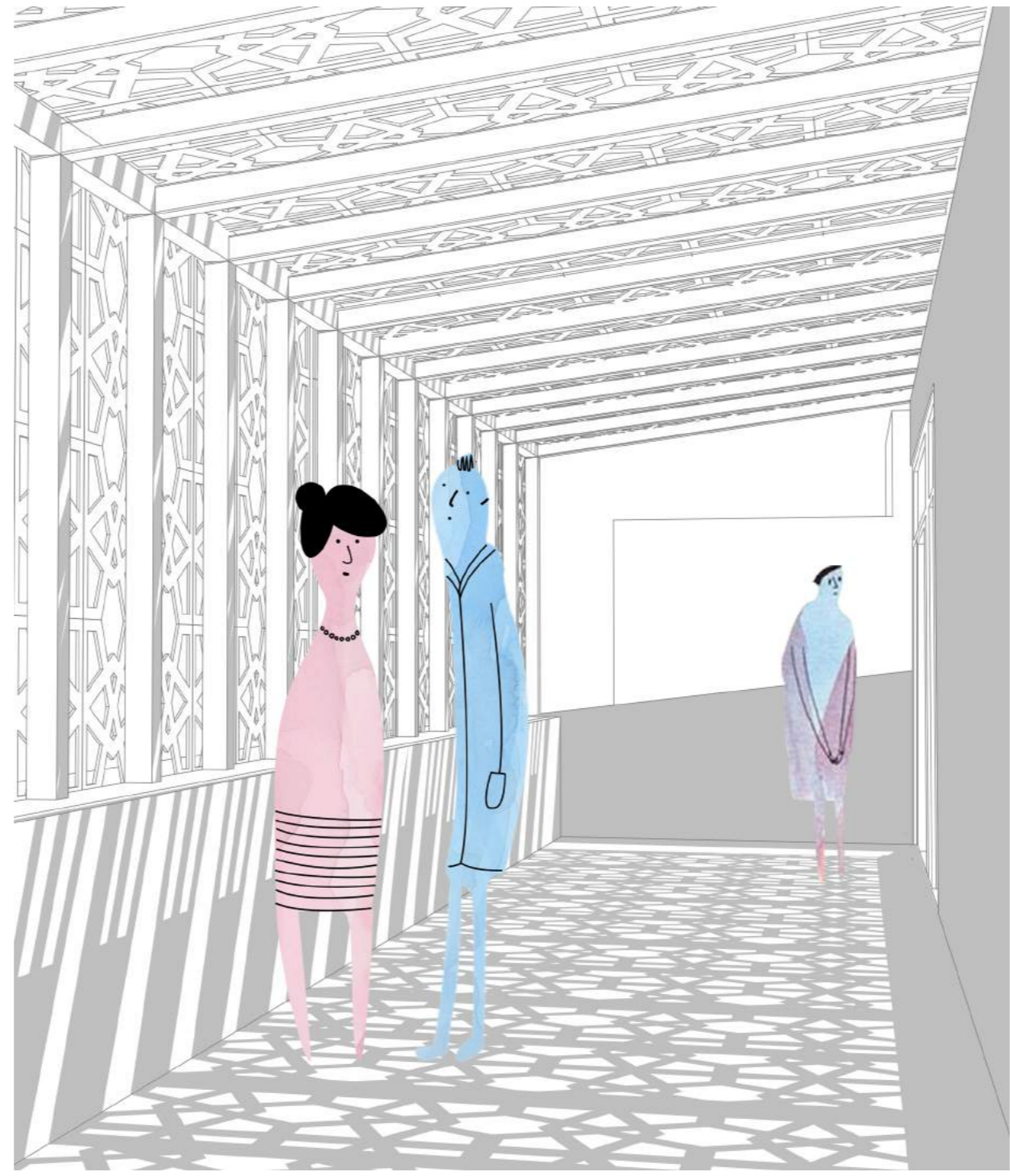




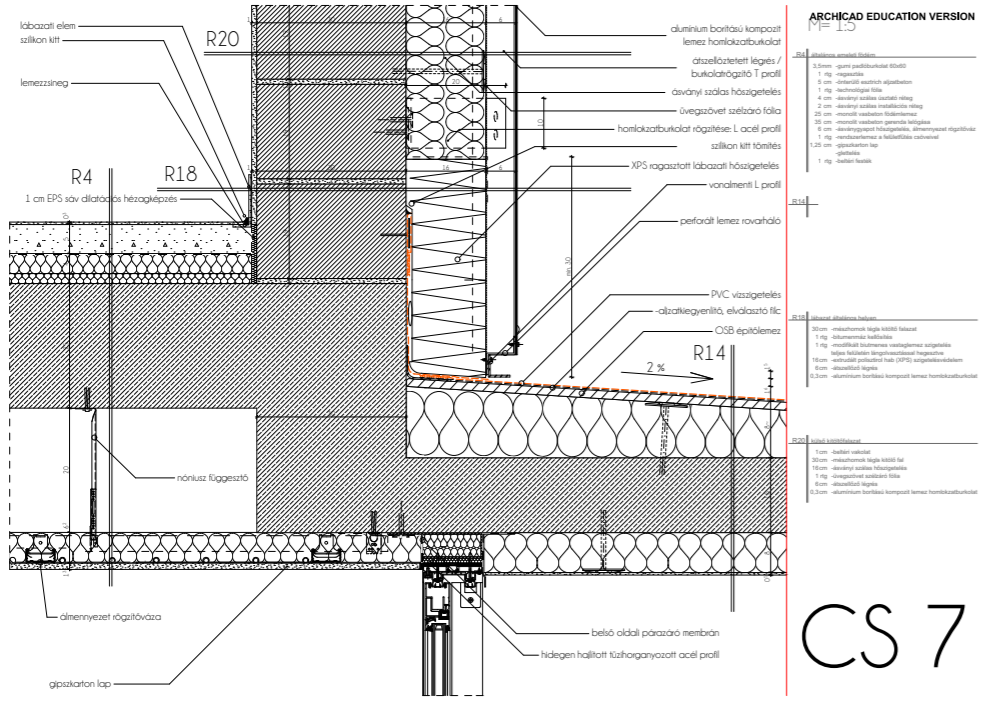




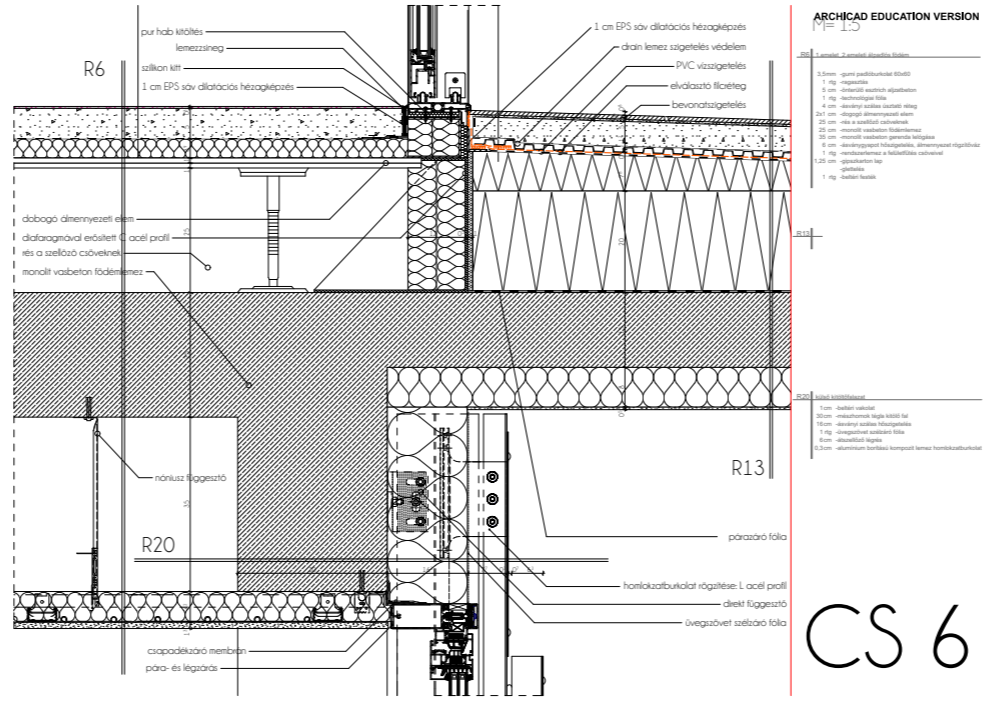




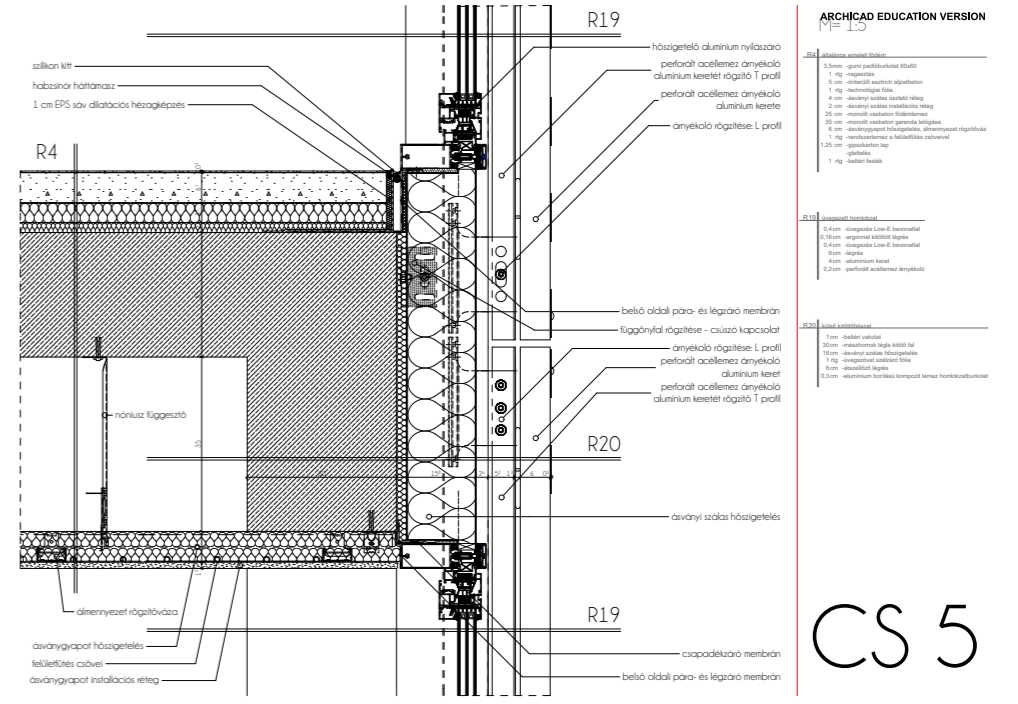




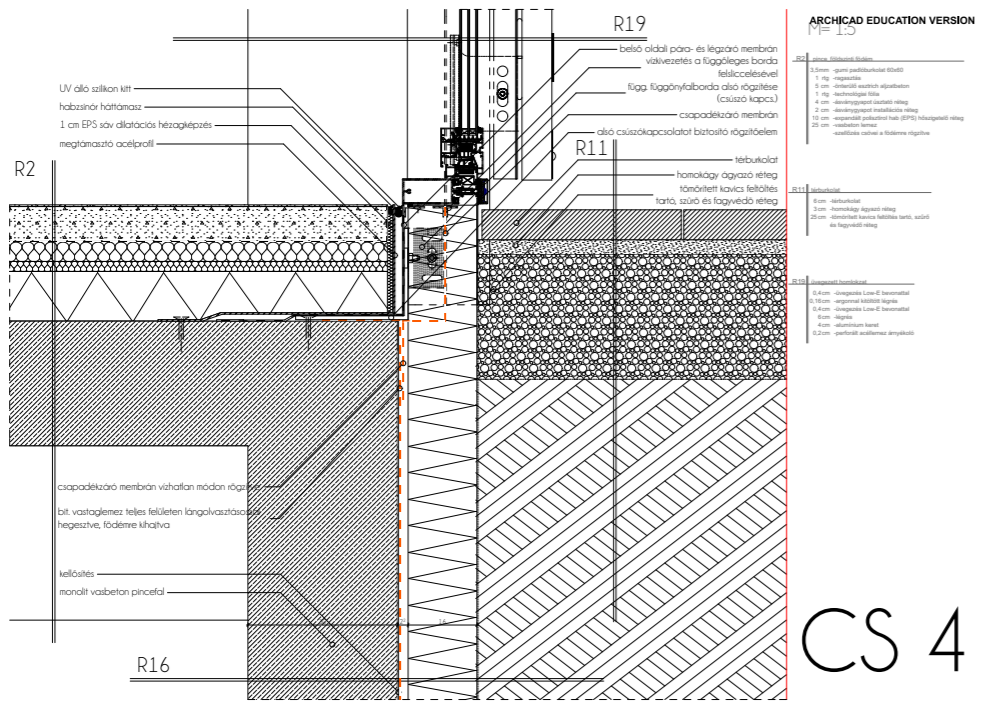
CS 7



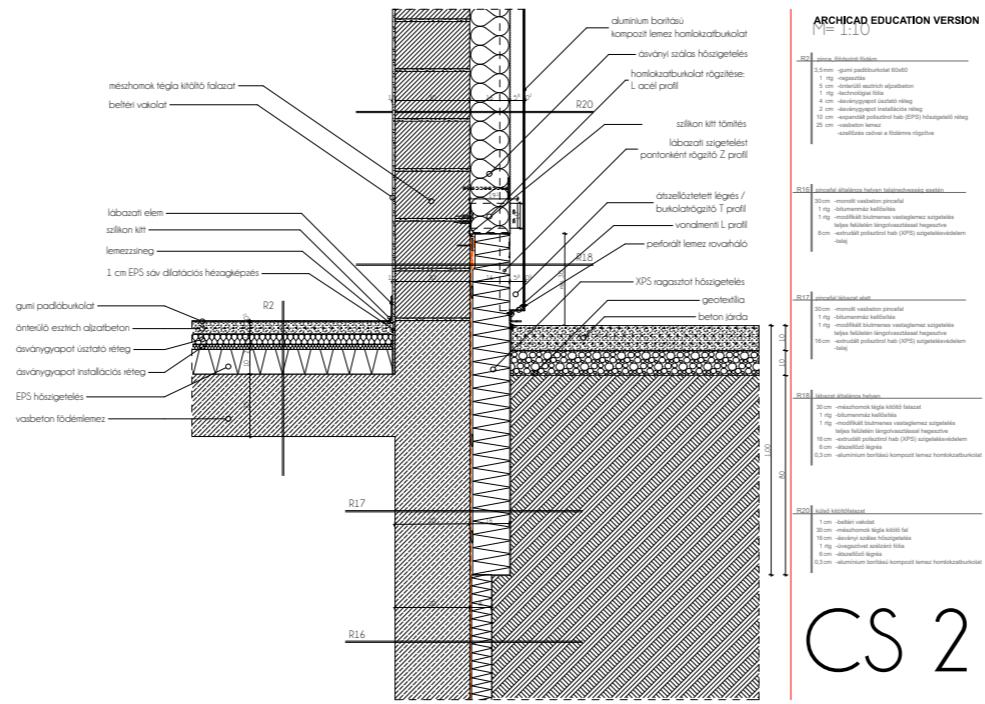
CS 6



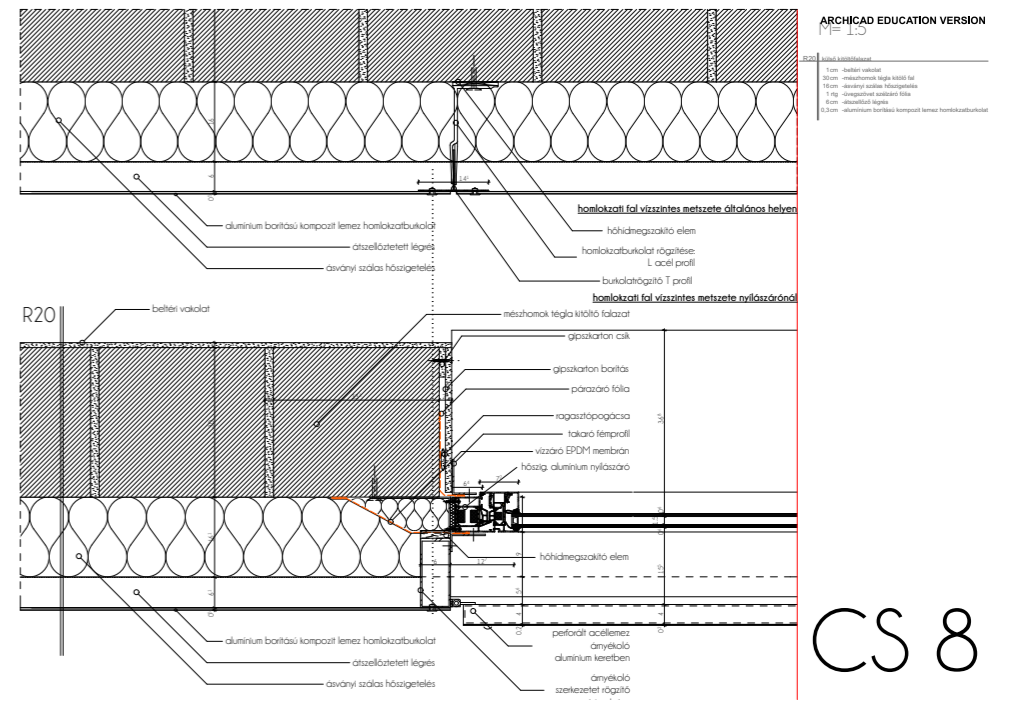
CS 5



CS 4



CS 2



CS 8

