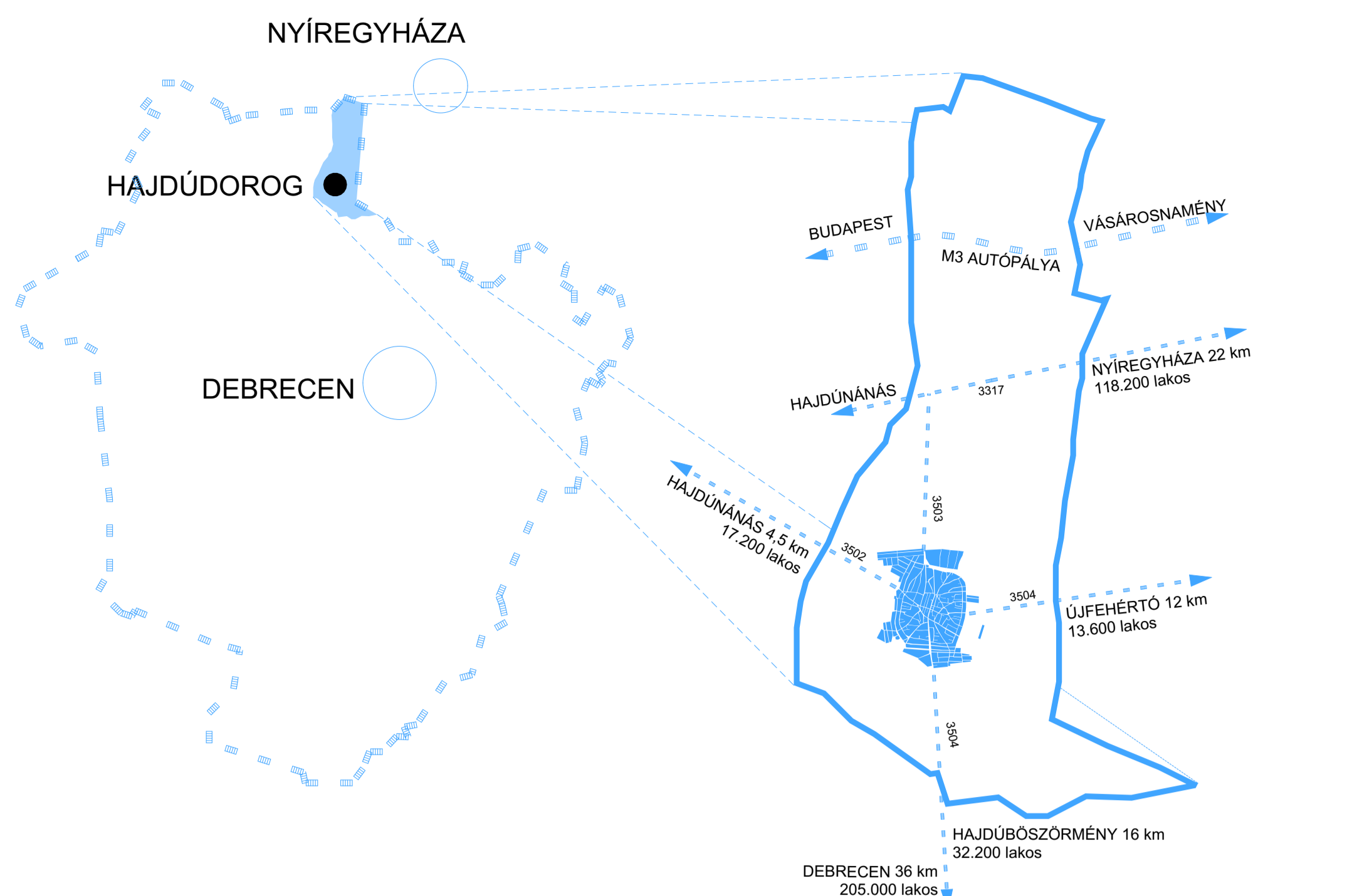
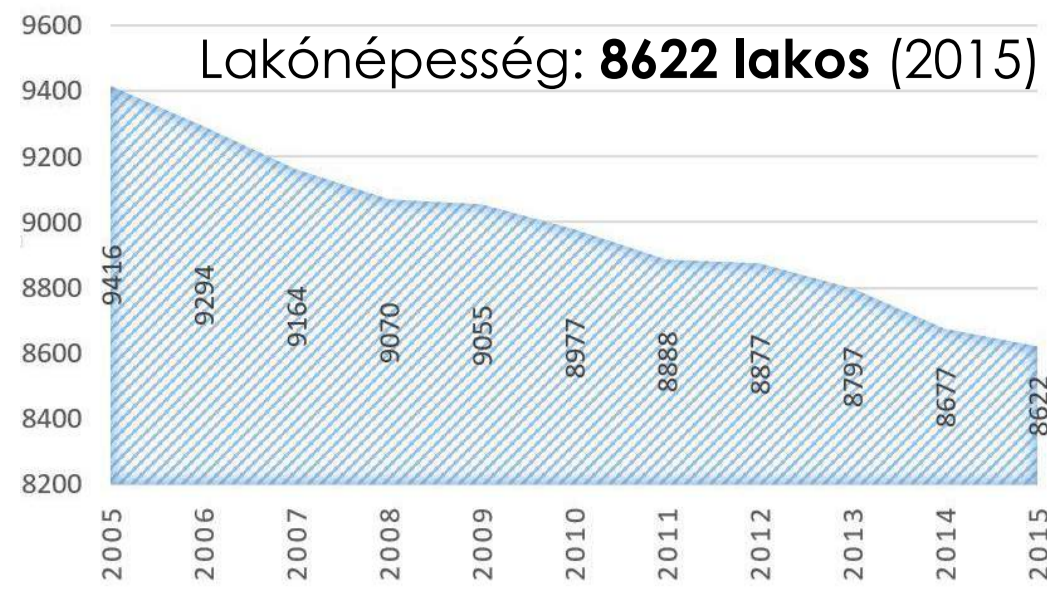


HAJDÚDOROG

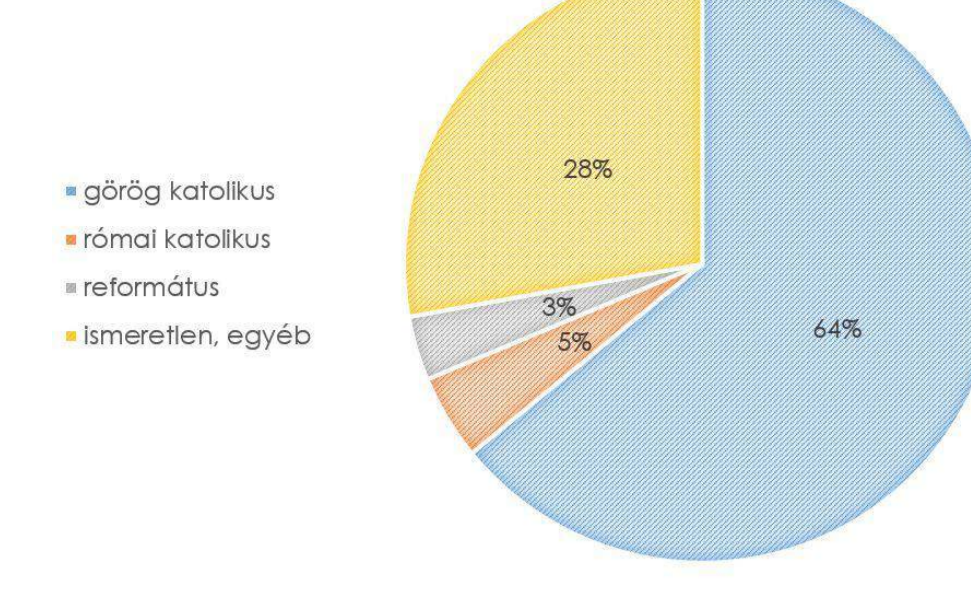


DEMOGRÁFIA

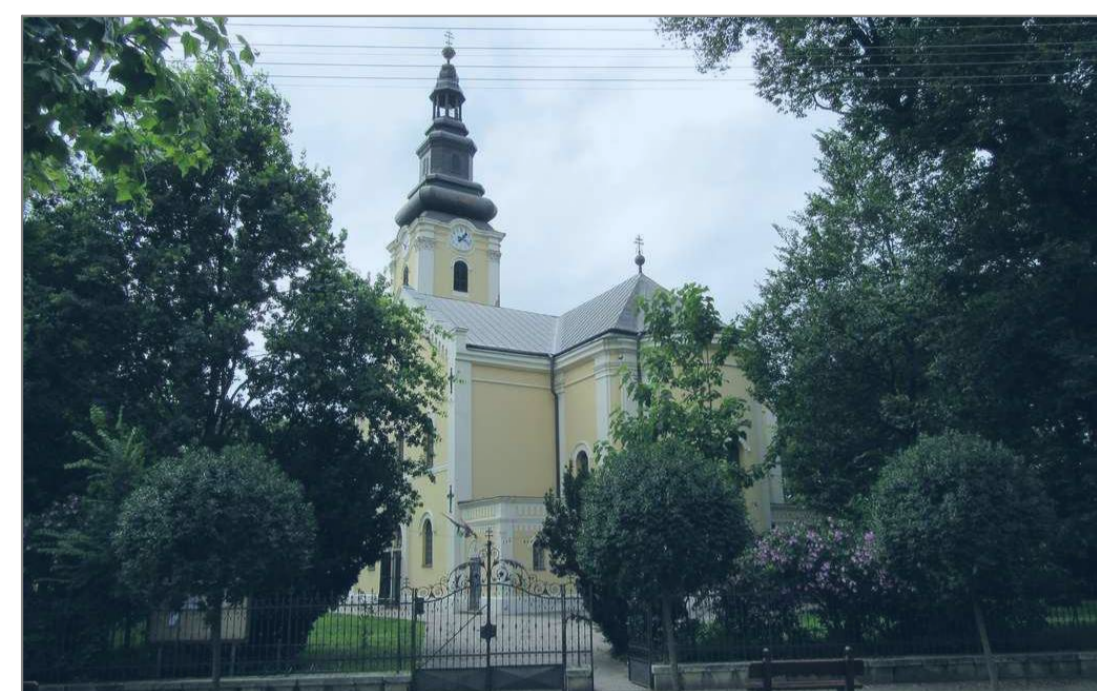
NÉPESÉG CSÖKKENÉS



VALLÁSI ÖSSZETÉTEL



A térség a megye urbanizáltabb részéhez tartozik. A környéken a közepes méretű városokon kívül kisebb önálló települések kevés van. Hajdúdorog a szomszédjai között a legkisebb lakónépeségű város, vonzáskörzete nincsen. A város szoros szimbiózisban él a tőle 4 km-re fekvő Hajdúnánással. Közél fekszik Debrecenhez és Nyíregyháza felé egyaránt, viszont kívül esik megye jelentősebb forgalmát lebonyolító főutaktól. A város közigazgatási határát átszeli az M3-as autópálya, így könnyen megközelíthető Hajdúnánás felől. Hajdúdorog sajátossága, hogy a hajdúvárosokban letelepedő hajdúk közül az itt élők görögkatolikus vallásúak voltak, amely a mai napig a város küzdemeinek és kitarásának köszönhetően fennmaradt. A városban 1912-ben alapították a Hajdúdorogi egyházmegyét, amely ma már görögkatolikus egyház székhelye de nem igazi központja, mivel az vallási intézmények nagy része Debrecenben és Nyíregyházán található. A nagyrészt magyar nemzetiségű lakosság mellett a lakosság 3%-a roma. A város a régóta nehézségekkel küzd, csökkenő népességmegtartó ereje a munkahelyek megszűnésének és a lassú önellátó folyamatnak köszönhető. A munkahely hiány miatt a tőke nem marad helyben, így a fejlődés lassú.



TELEPÜLÉSSZERKEZET



TELEPÜLÉSFEJLŐDÉS



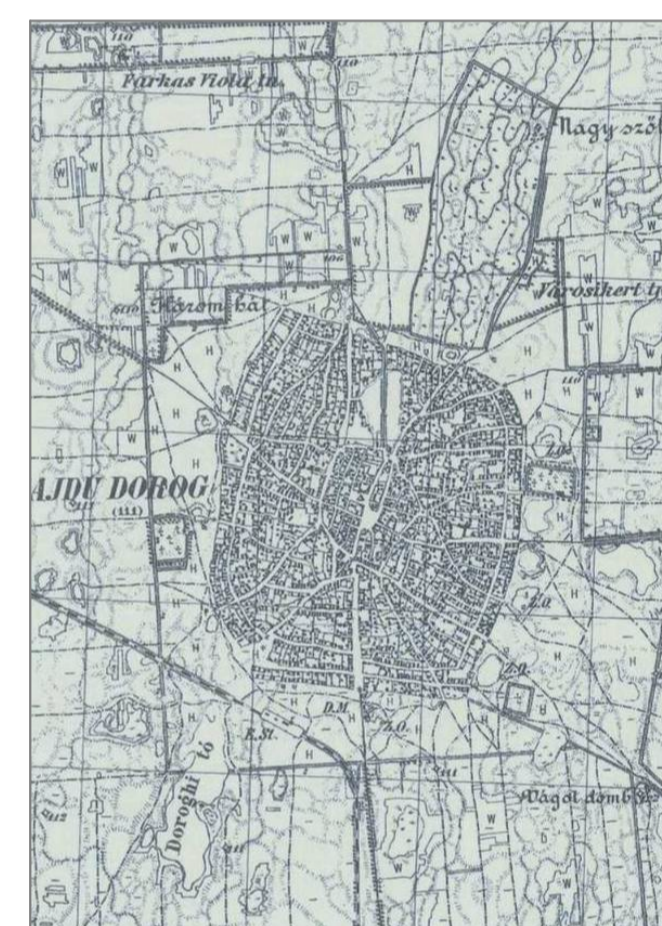
1785 körül - 3800 lakos

A környék már a korszakok óta lakott. A belső városrész szabályos utcahálóját az erődfallal körülvett templom állt. A külső területek halmazzszerűen fejlődtek. A sajátos településstruktúrát a két-beltelkes hajdúváros nevet viseli.



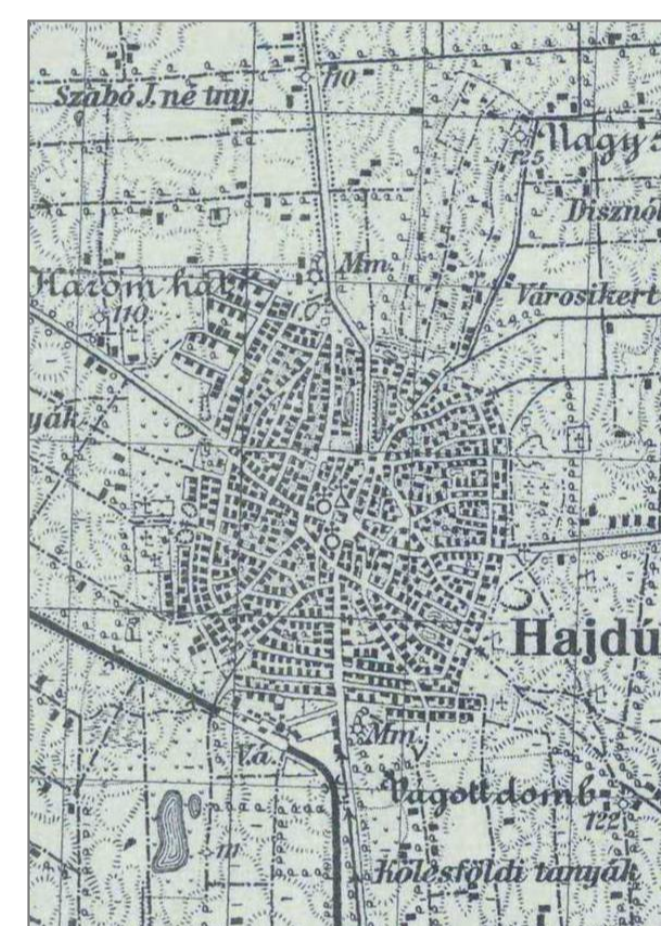
1819 körül - 5367 lakos

A város halmazos szerkezetében a belső városrész kisvárosias jellegét mutatott, míg a külső területeken nagy kertekkel és földterülettel rendelkező telkek voltak. A városlakók nagy része háziállat gazdálkodott.



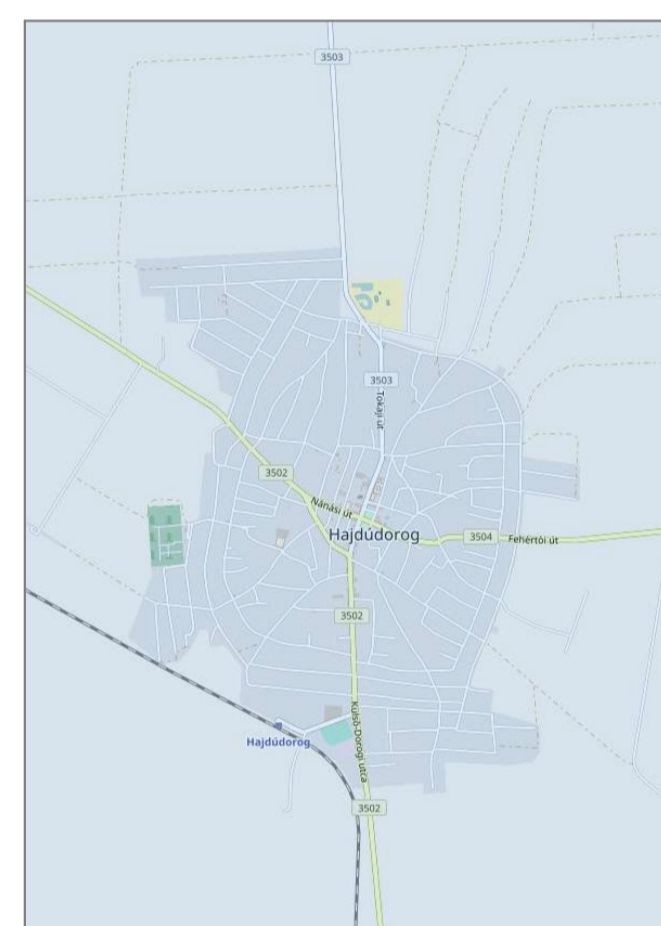
1869 - 8270 lakos

A város 1886-ig őrizte mezővárosi rangját, s emellett már korábban is vallási központként funkcionált. A vasúthálózatba való bekapcsolódás hatására a gyűrkör mentén indult fejlődésnek a város.



1941 - 10500 lakos

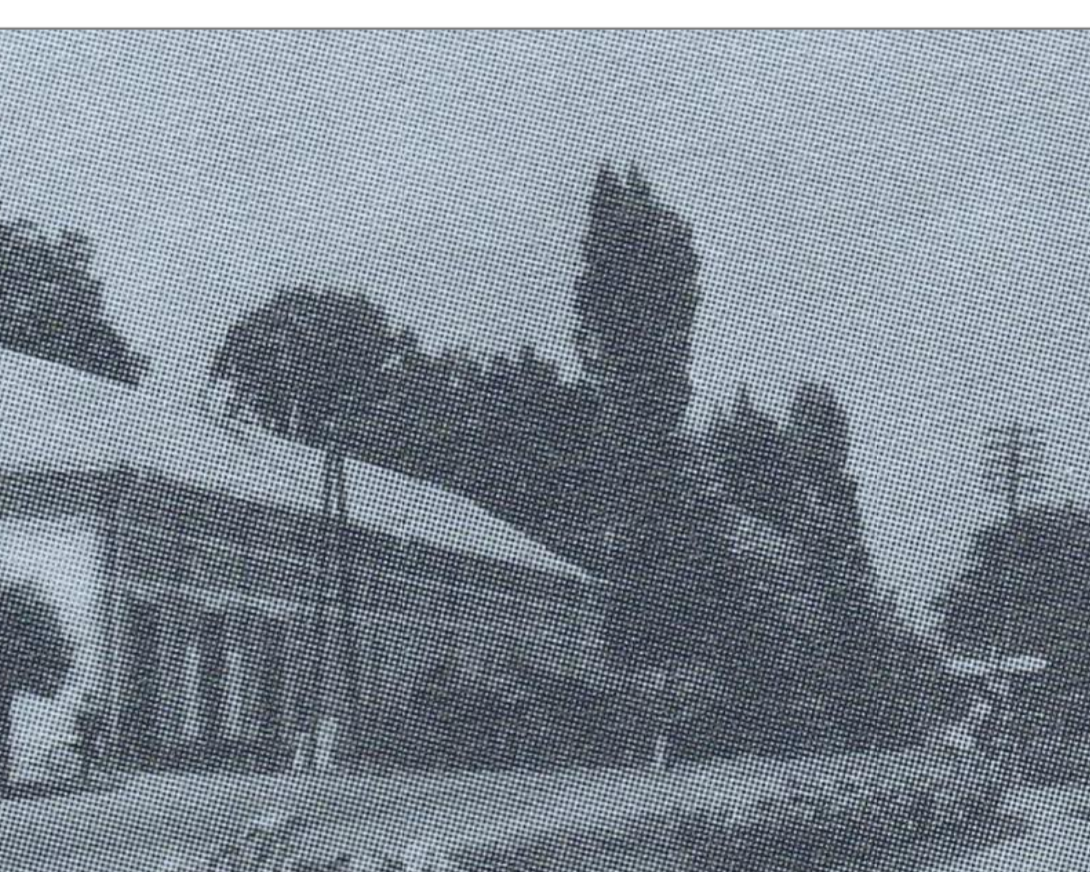
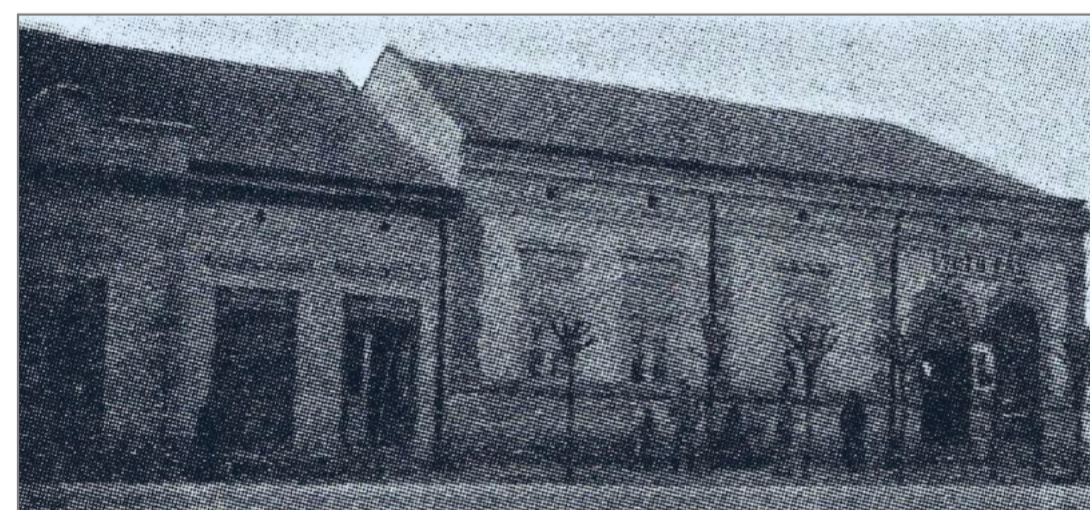
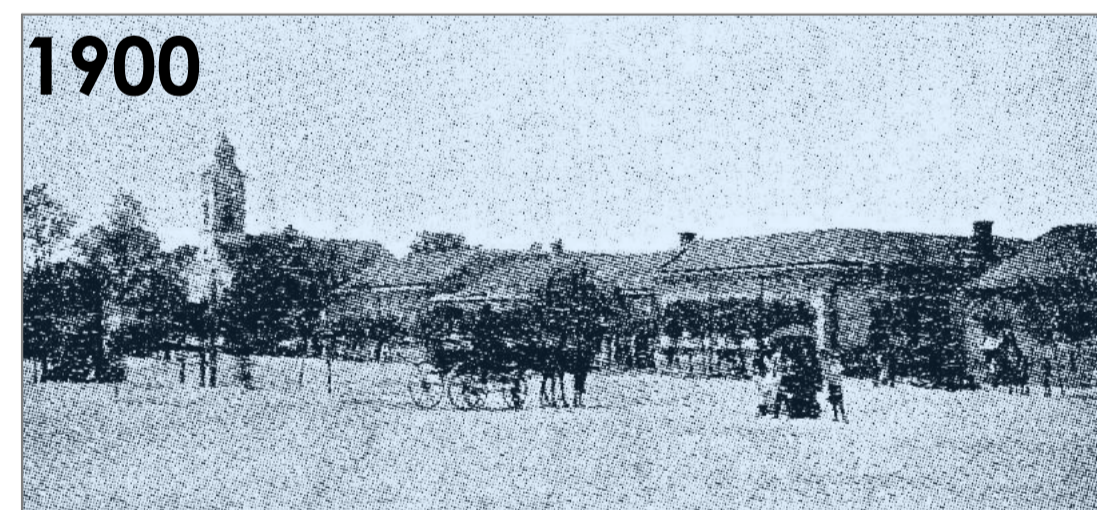
A Hajdúnánás - Debrecen közötti és vasúti tengely tovább terjedt, a vasút mentén pedig gazdasági övezet alakult ki. A népesség folyamatos csökkenésével a lakásállomány megmaradt. Újabb fejlesztési területek bevonására nincs szükség, a jelenlegi terület kielégítheti a lakossági igényeket.



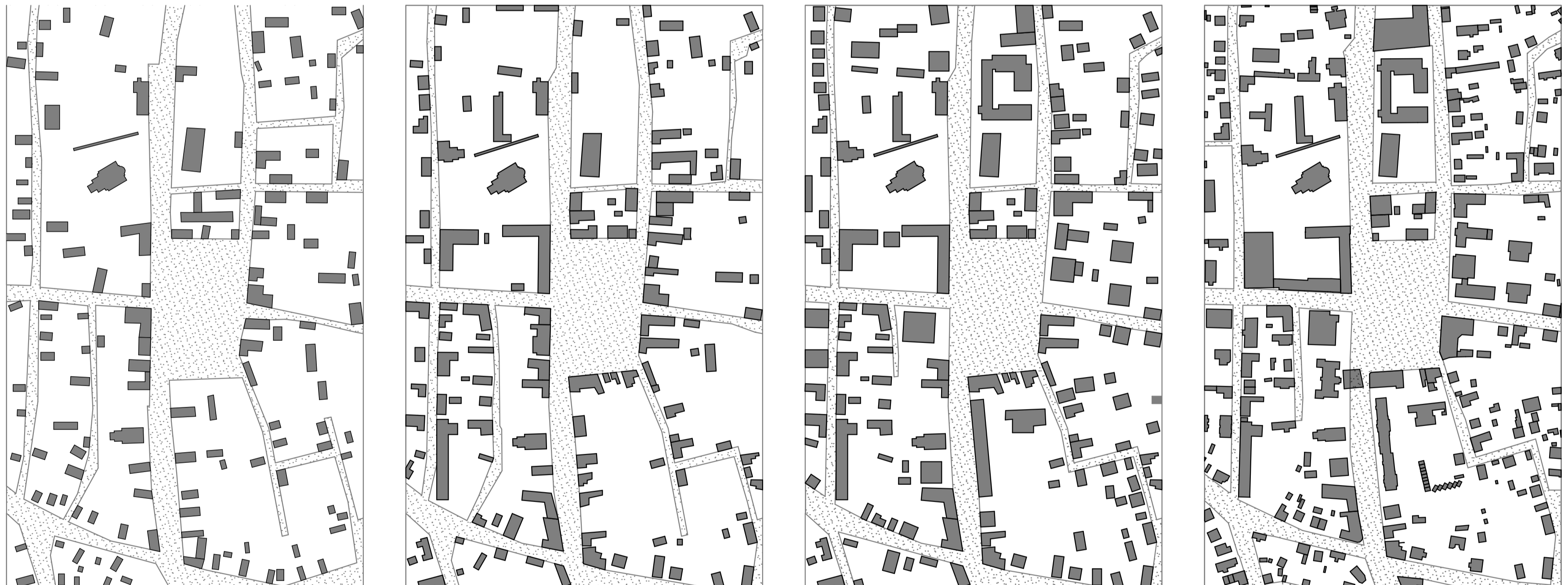
Jelen - 8622 lakos

A korábbi északi és déli fejlődési tengely tovább terjedt, a vasút mentén pedig gazdasági övezet alakult ki. A népesség folyamatos csökkenésével a lakásállomány megmaradt. Újabb fejlesztési területek bevonására nincs szükség, a jelenlegi terület kielégítheti a lakossági igényeket.

VÁROSKÖZPONT FOTÓK

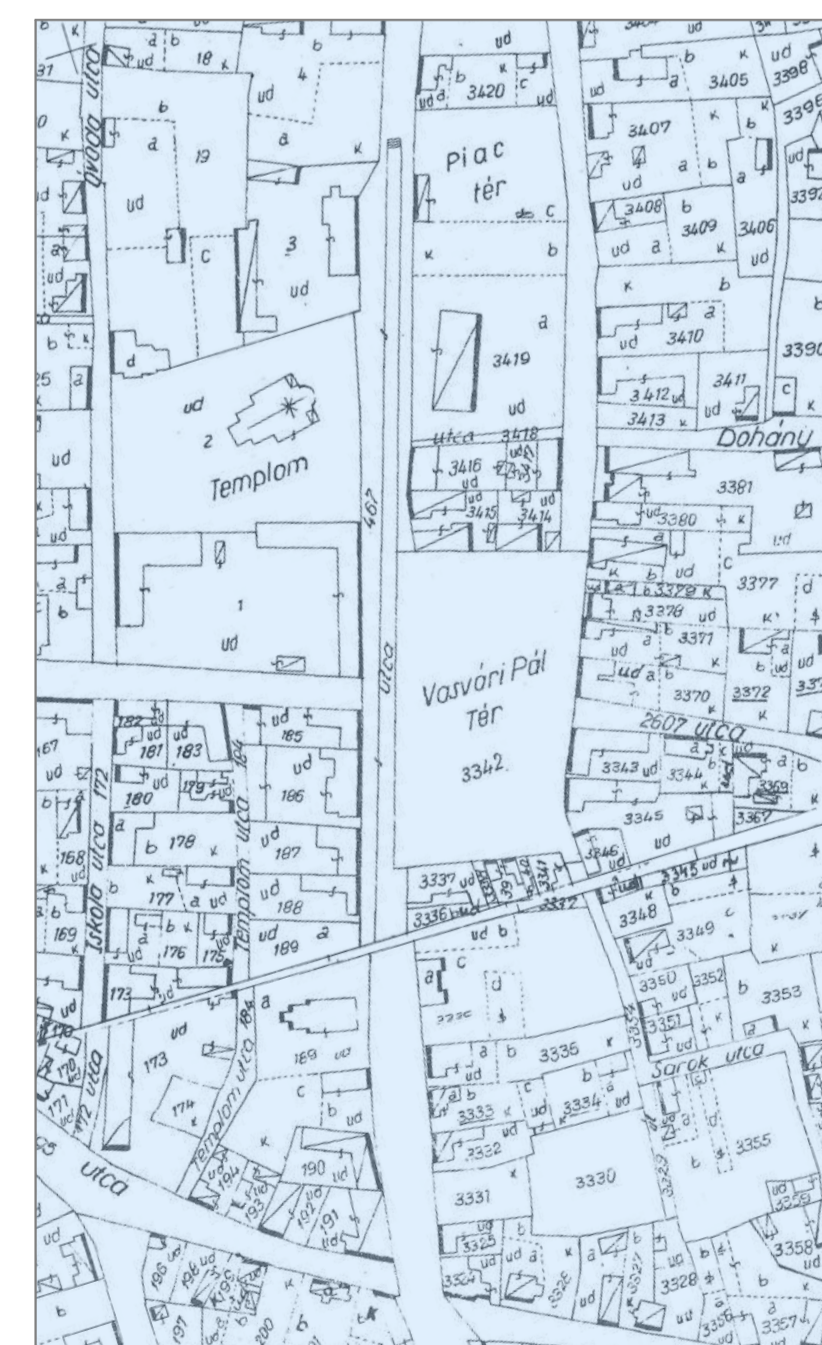


VÁROSKÖZPONT FEJLŐDÉS



1914

A központot a város súlypontjában lévő piactér és a közeli intézmények jelentették. Az oldalhatáron álló elszórt beépítések még nem adták a tételek folytonos térfalakat, de így is a város szíve volt a terület.



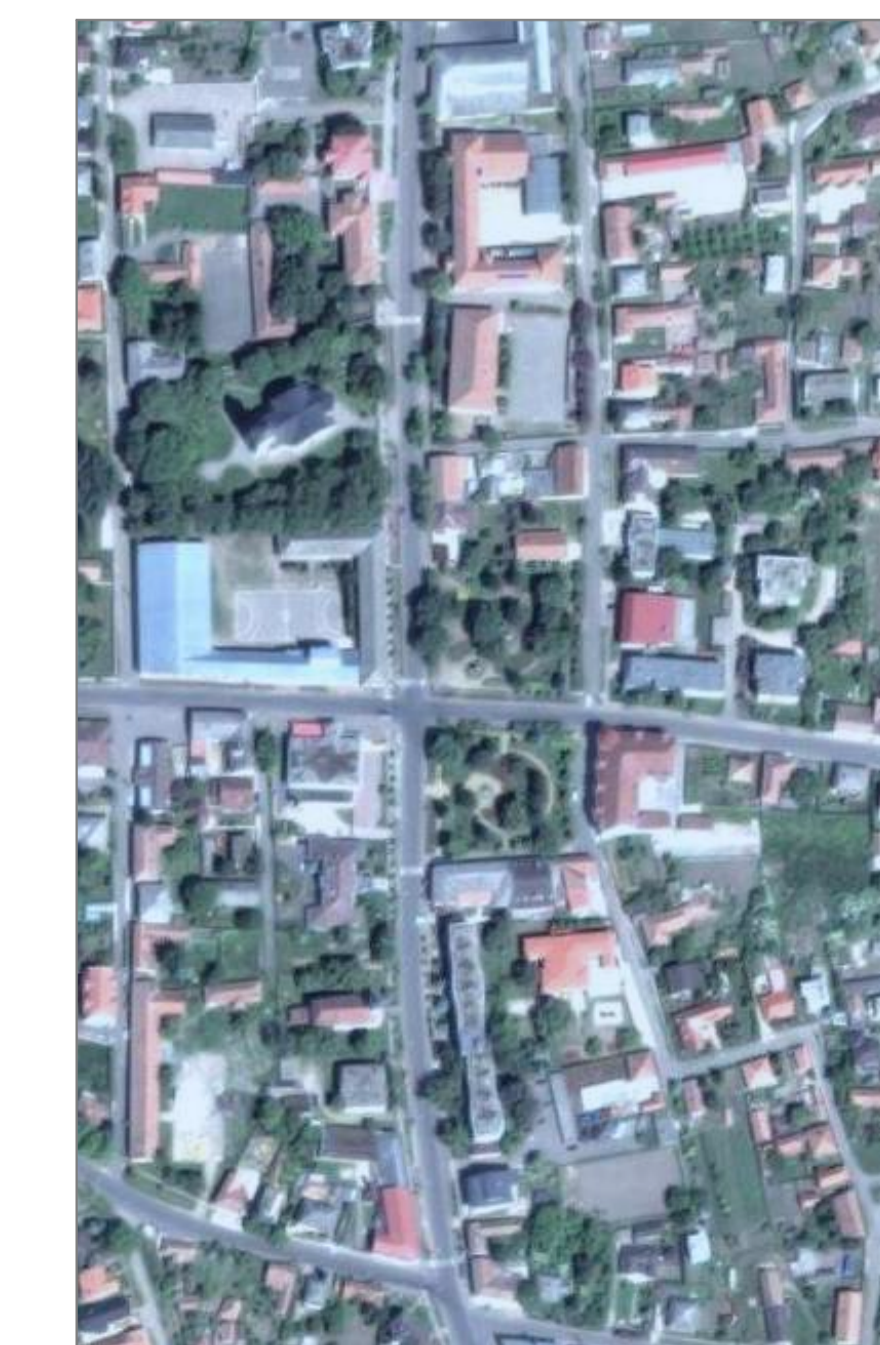
1962

A szabályozásban látszik, hogy fontos volt az egységes és folytonos térfal kialakítása az ekkor már Vasvári Pál tér körüli. Ekkor mutatta Hajdúdorog legegységesebb arcát.



1985

Az országos lakásépítési hullám a 70-es évekre ért ide. A hagyományos beépítések helyére többszintes lakóházak és áruházak épültek. A városközpontot átszelő forgalmas utak az egykori piacteret két részre szakították.

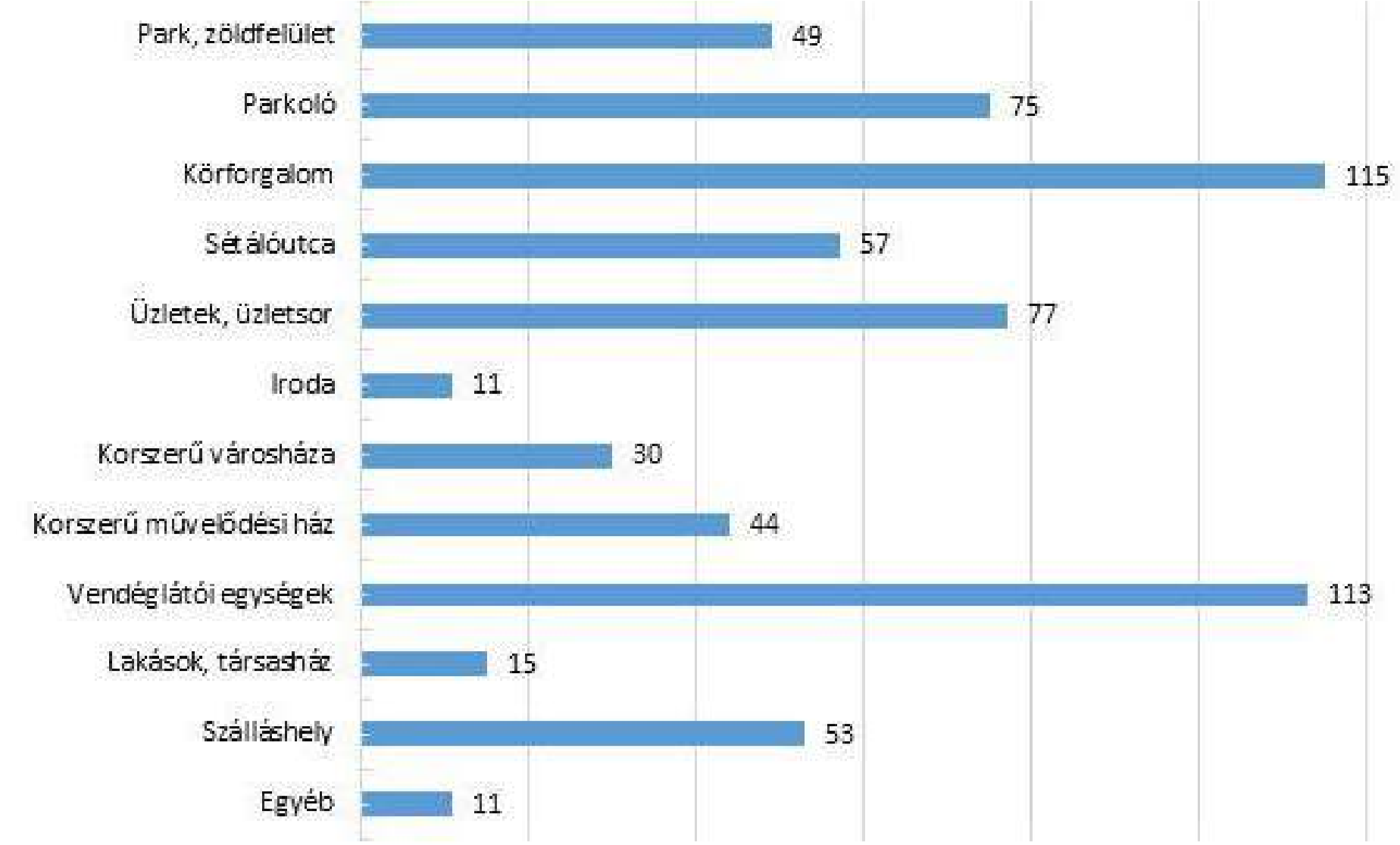


JELEN

A központ nem mutat egységes arcot szabálytalan vonalú térfalak határolják. A közlekedés számos problémát okoz, főleg parkolás és balesetvesztélyesség tekintetében.

KÉRDŐÍV

Milyen funkciók, terek hiányoznak a hajdúdorogi városközpontból?



Városközpont legmeghatározóbb pozitív elemei? +



Városközpont legmeghatározóbb negatív elemei? -



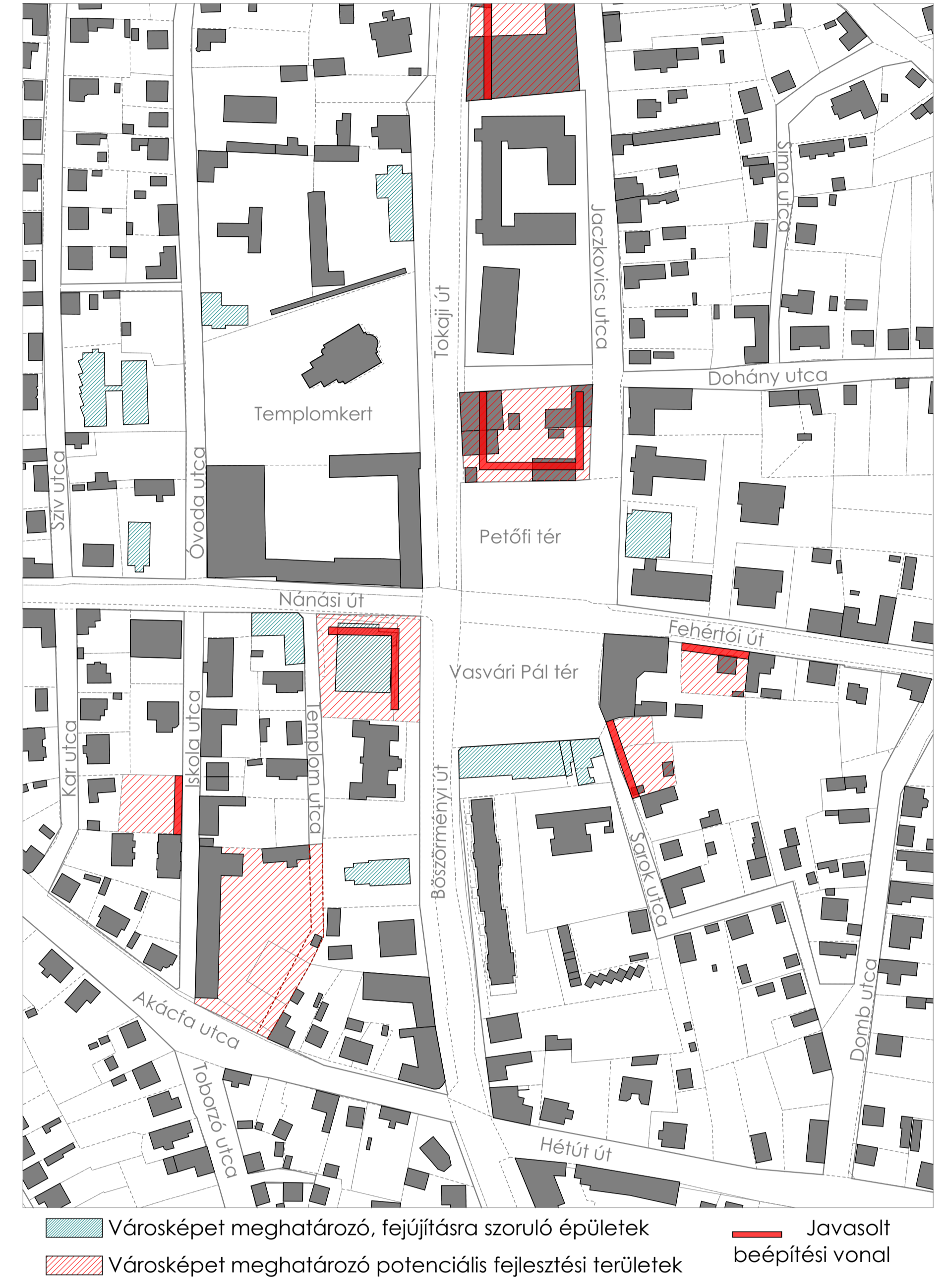
MŰEMLEKVÉDELMI TERÜLET, VÉDETT ÉPÜLETEK



FUNKCIÓCSOPORTOK

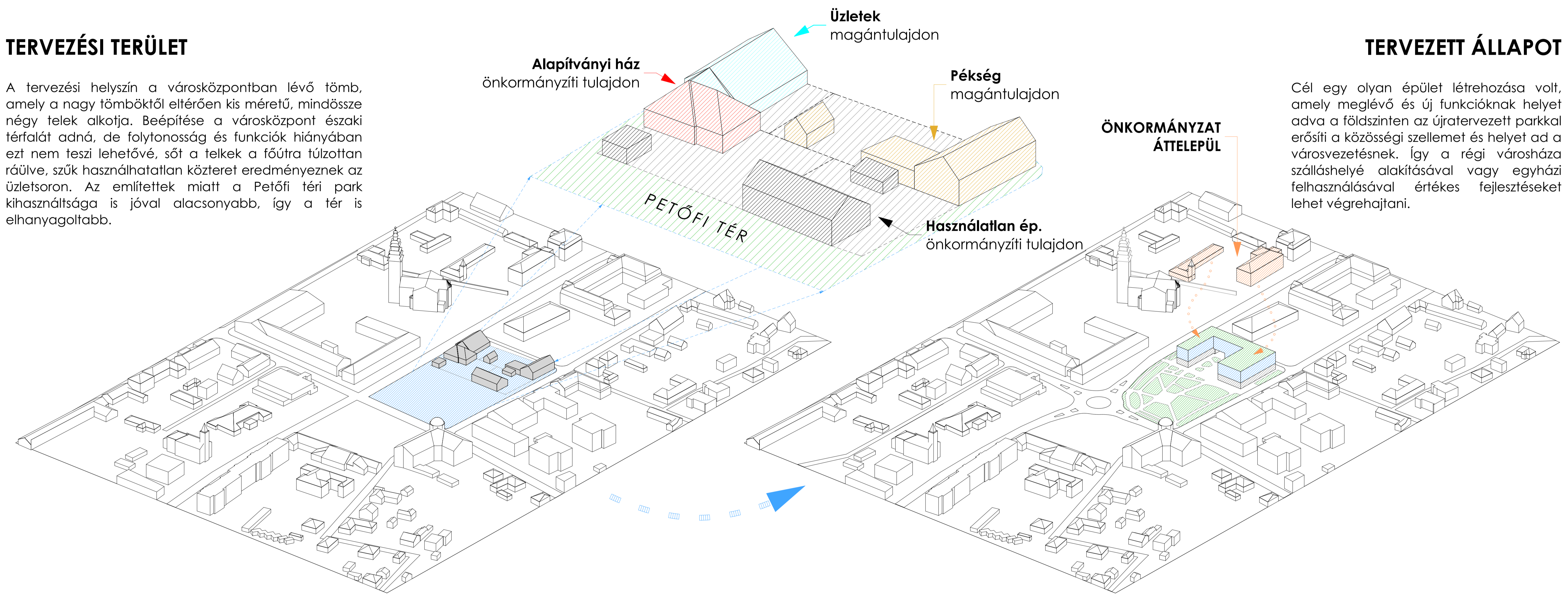


DEMOGRÁFIA



TERVEZÉSI TERÜLET

A tervezési helyszín a városközpontban lévő tömb, amely a nagy tömböktől eltérően kis méretű, mindössze négy telek alkotja. Beépítése a városközpont északi térfalt adná, de folytonosság és funkciók hiányában ezt nem teszi lehetővé, sőt a telkek a földre túlzottan ráülve, szűk használhatatlan közteret eredményeznek az üzletsoron. Az említettek miatt a Petőfi téri park kihasználtsága is jóval alacsonyabb, így a tér is elhanyagoltabb.



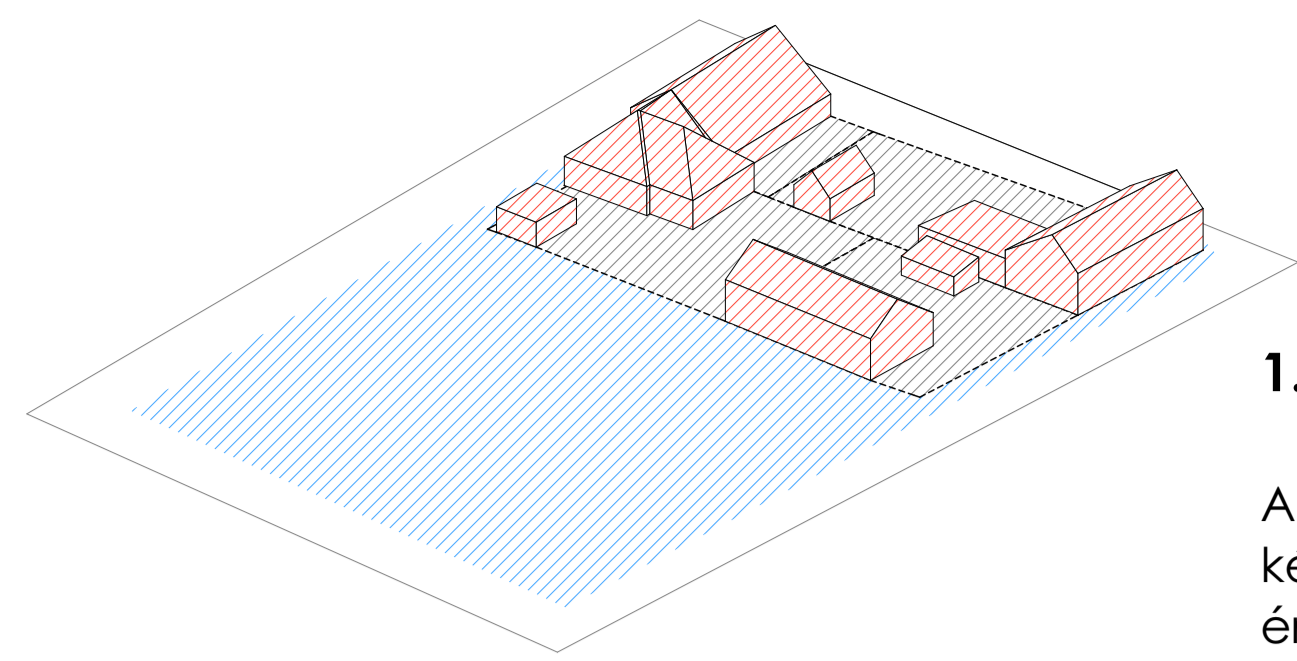
TERVEZETT ÁLLAPOT

Cél egy olyan épület létrehozása volt, amely meglévő és új funkcióknak helyet adva a földszinten az újratervezett parkkal erősíti a közösségi szellemet és helyet ad a városvezetésnek. Így a régi városháza szálláshelyé alakításával vagy egyházi felhasználásával értékes fejlesztéseket lehet végrehajtani.

HELYSZÍNI FOTÓK

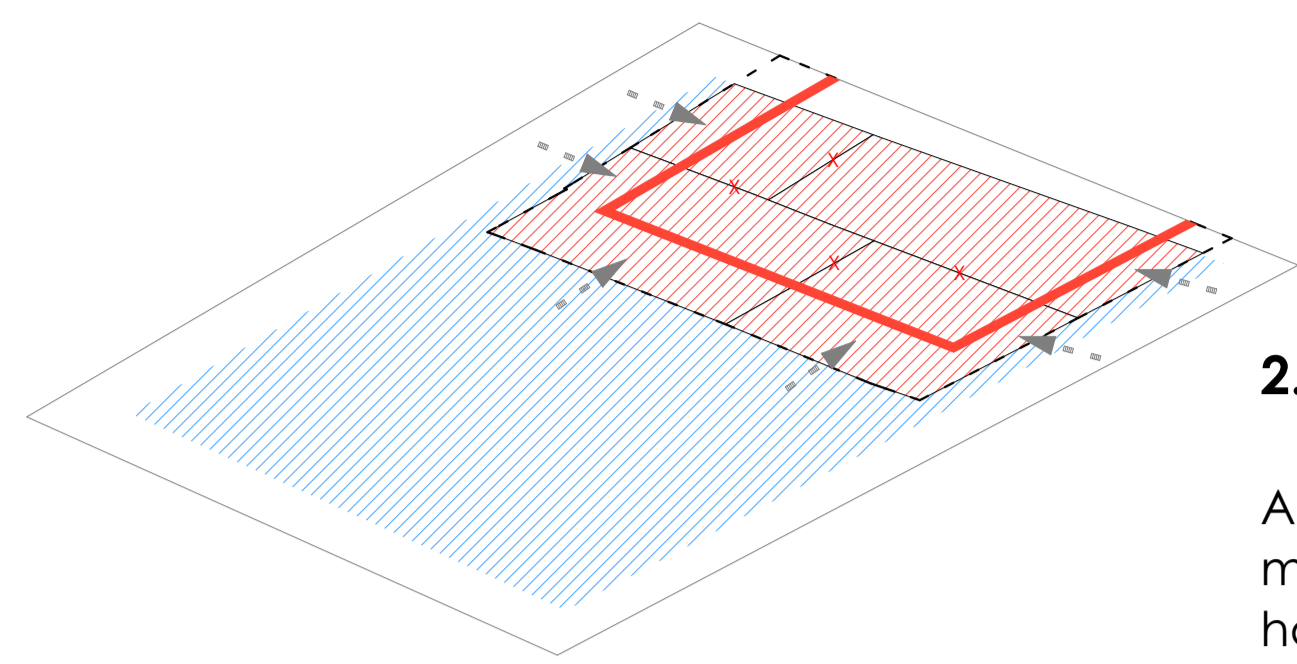


KIALAKÍTÁS LÉPÉSEI



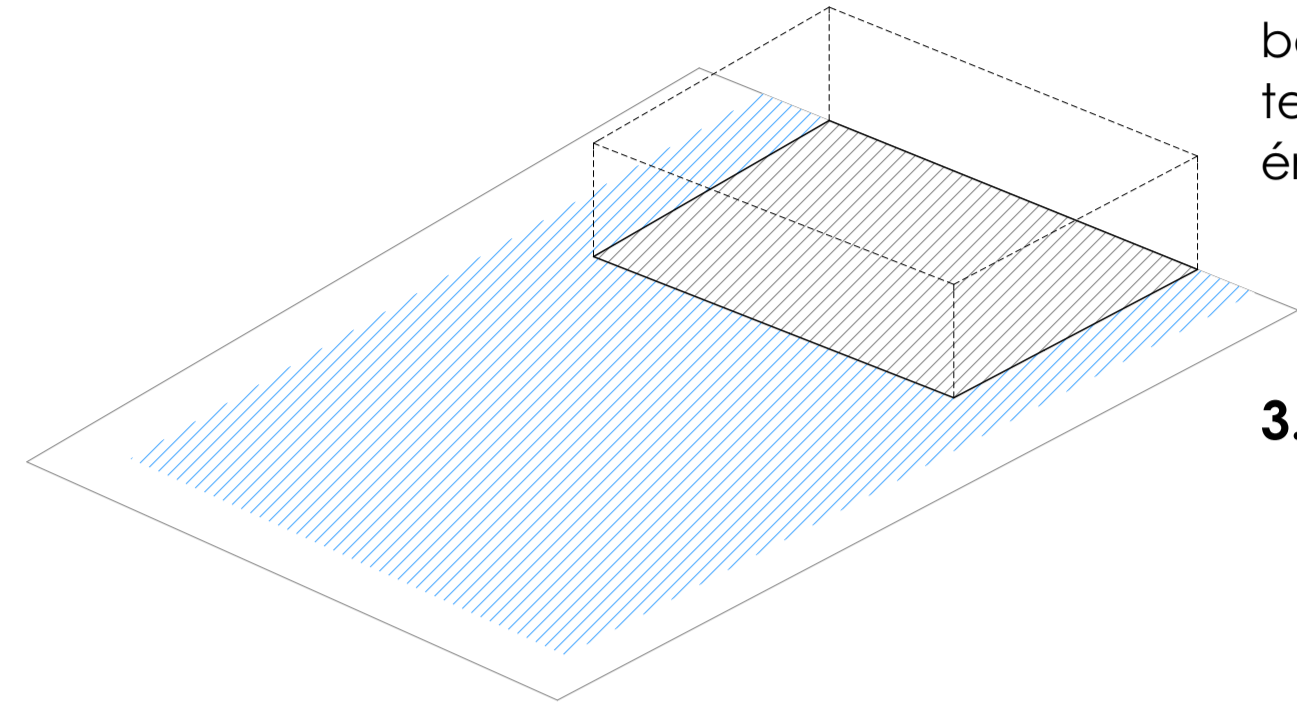
1. Bontás

A meglévő épületek nem képviselek jelentős építészeti értékeit. Bontásra kerülnek.



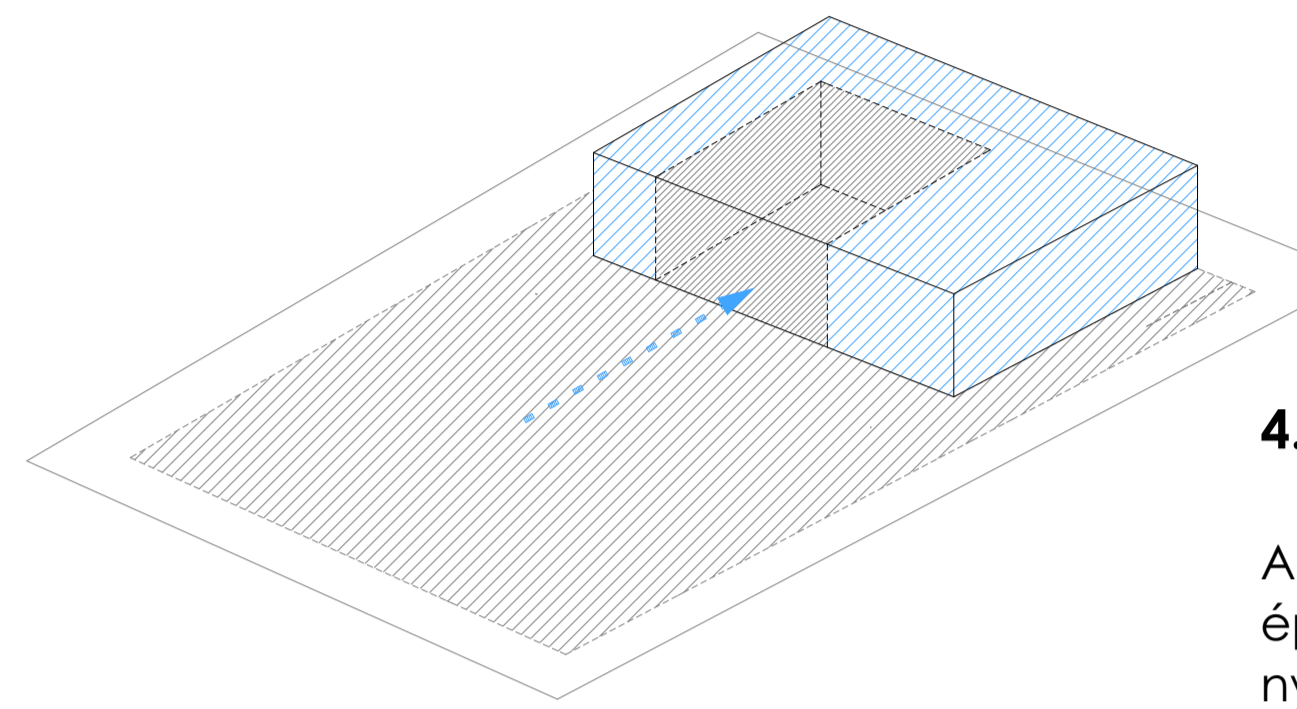
2. Telekalakítás

A jelenlegi telekosztást az utak mentén keskeny közterület határolja. A telekhatár behúzásával és a mögöttes utca bevonásával az összevont telek területe közel azonos marad, az értékes közterületek növekednek.



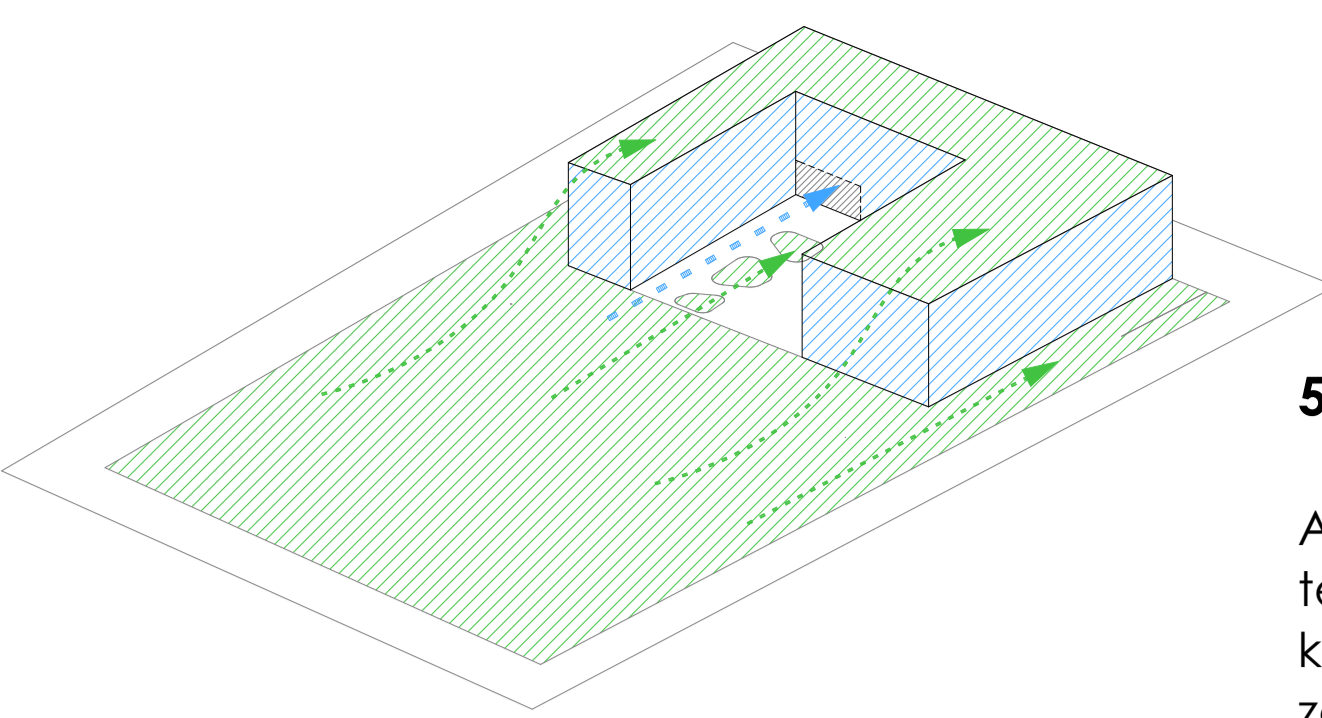
3. Beépítési lehetőségek

Övezeti jel: Vt - 1
Beépítési mód: Z, HZ
Max. ép. magasság: 9,0-12,0 m
Max. beépíttség: 60 %
Min. zöldfelület: 20 %
Min. telekméret: 400 m²



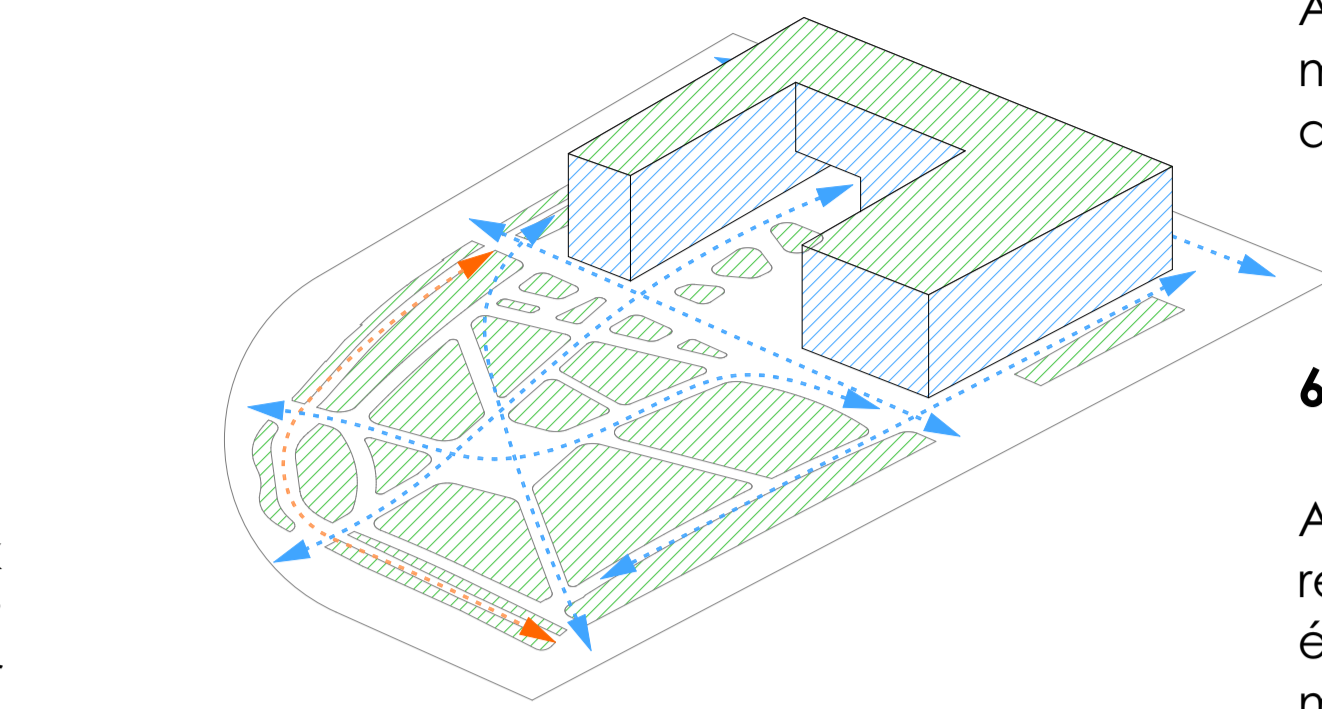
4. Tömegalakítás

A park északi térfalát adó épülettömeg közrezár egy kisebb nyitottabb városias közteret amely szervesen kapcsolódik a parkhoz, vele együtt a város igazi főtere lehet.



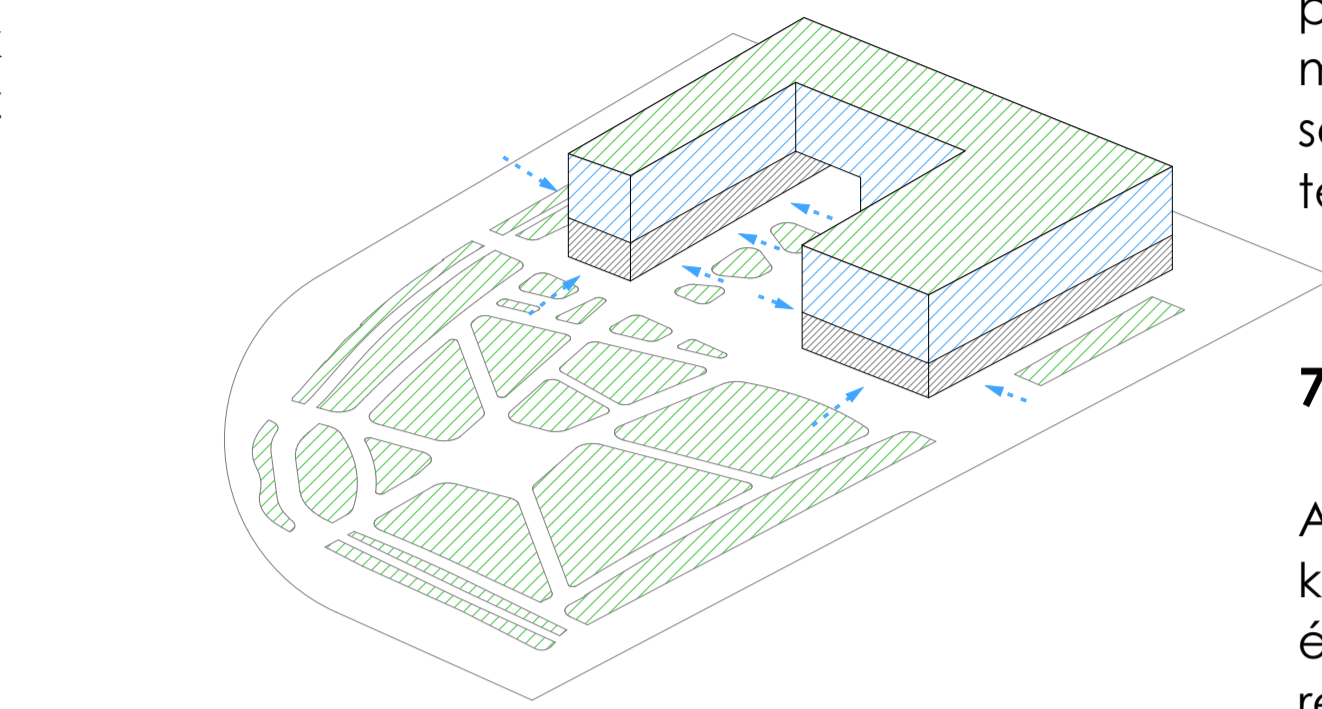
5. Zöldfelület

A park zöldfelületei a közrezárt térbe befolynek, illetve zöld tető kialakításával a folytonos zöldfelületi rendszer is biztosított. Az épület könnyebb megközelíthetősége érdekében a tömegben átjárás biztosított.



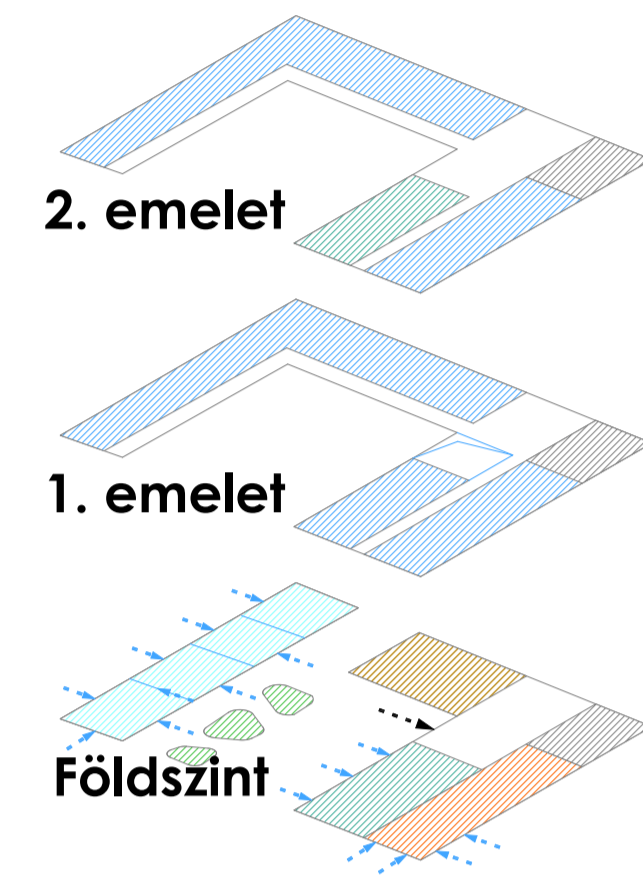
6. Közlekedés

A szomszédos park zöldfelületi rendszere a körforgalomhoz és az épülethez kapcsolódó és épület melletti legfőbb irányokra épül. A park mentén kerékpár út épül míg a belső változó szélességű sétányok nyitottabb és intimebb tereket eredményeznek.



7. Funkciók

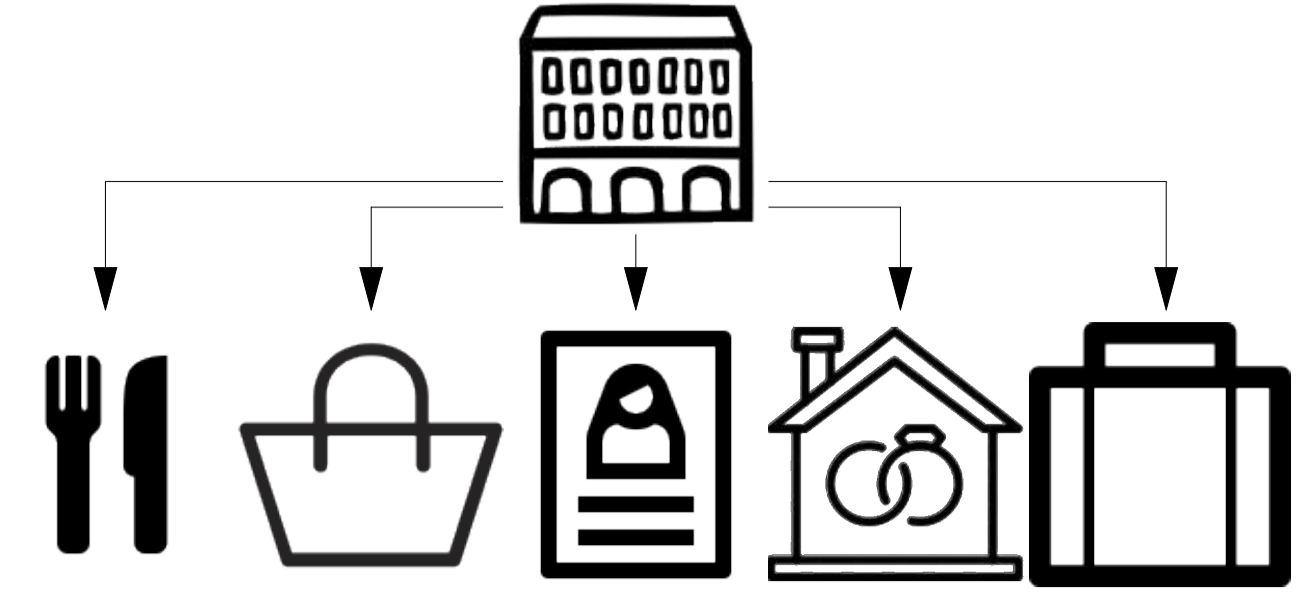
A földszinten kapnak helyet a közösségforgalmi funkciók, mint étterem, üzletek, rendezvényterem és okmányiroda. A közterülethez való közvetlen kapcsolódás minden földszinti egység számára biztosított. A felsőbb szinteken kap helyet a városvezetés.



8. Elrendezés

A földszinti közfunkciók a lehető legtöbb kapcsolattal rendelkeznek a közterületek felé. Az épület bejárata a közrezárt térről történik. A felsőbb szinteken oldalalfalós elrendezésből nyílnak az irodák.

VÁROSHÁZA



Üzletek

4 önálló üzlet kerül kialakításra kétoldali kirakattal a főút mentén a földszinten. Az üzlethelyiségeket az önkormányzat adja bérbé

Étterem

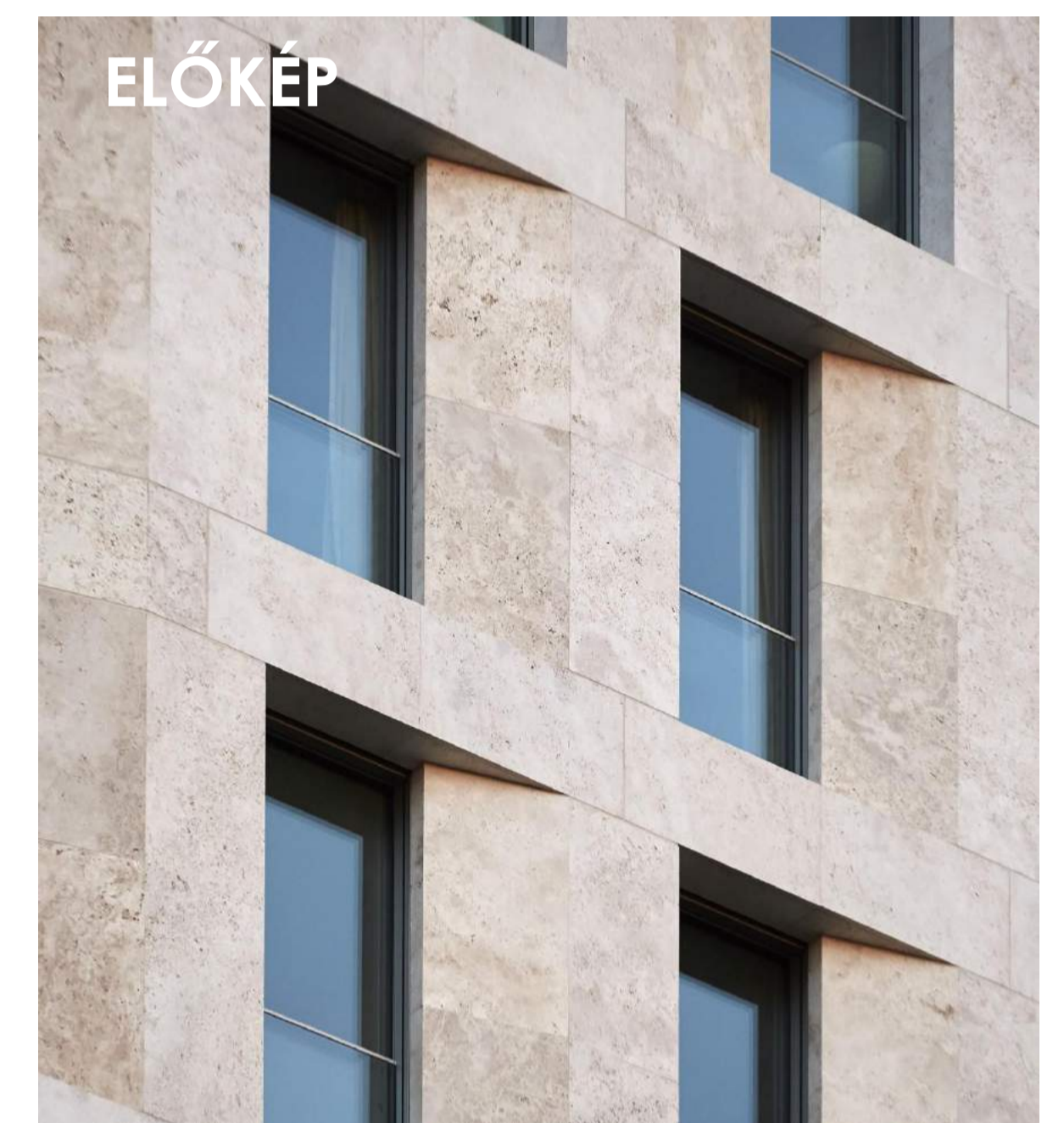
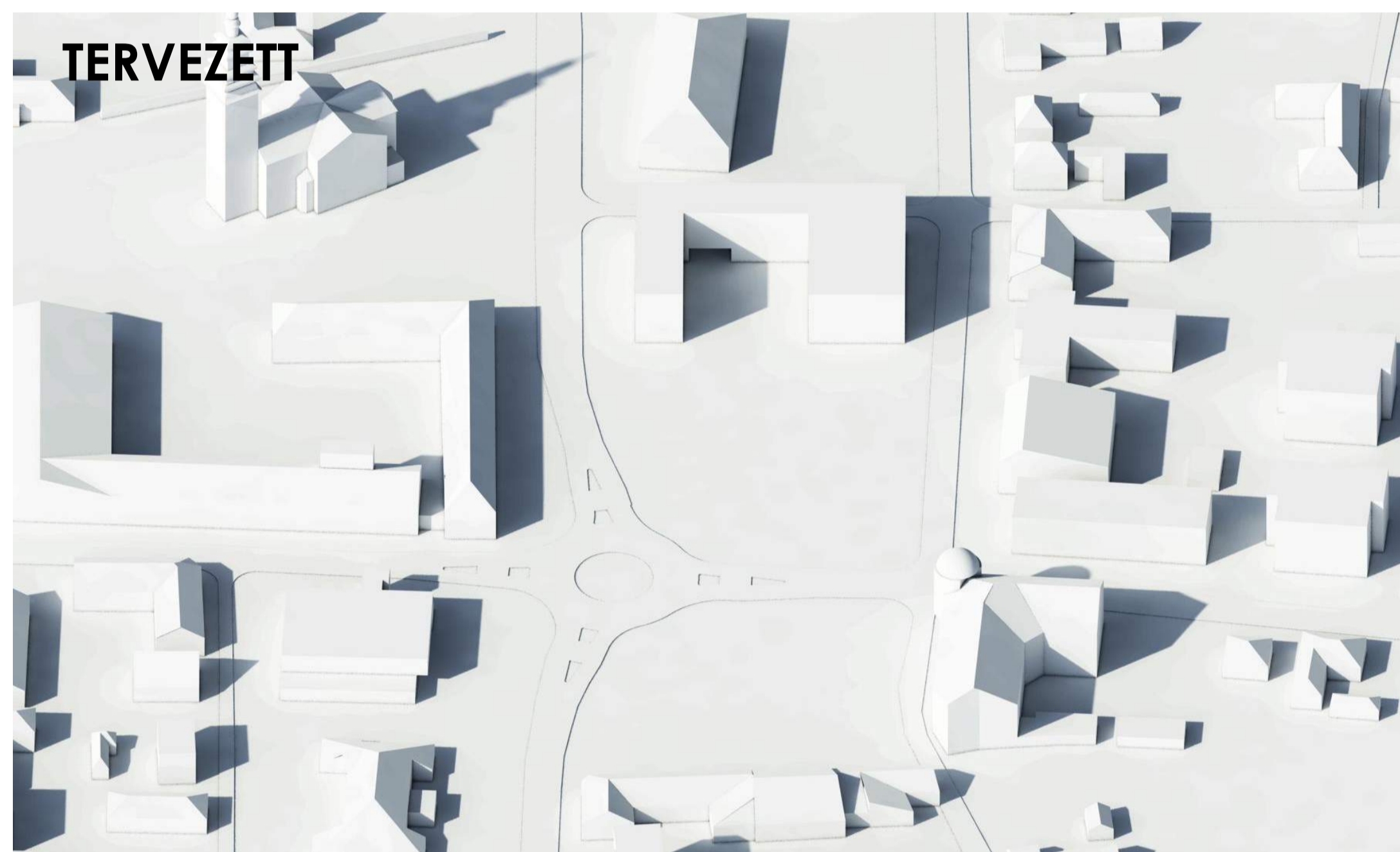
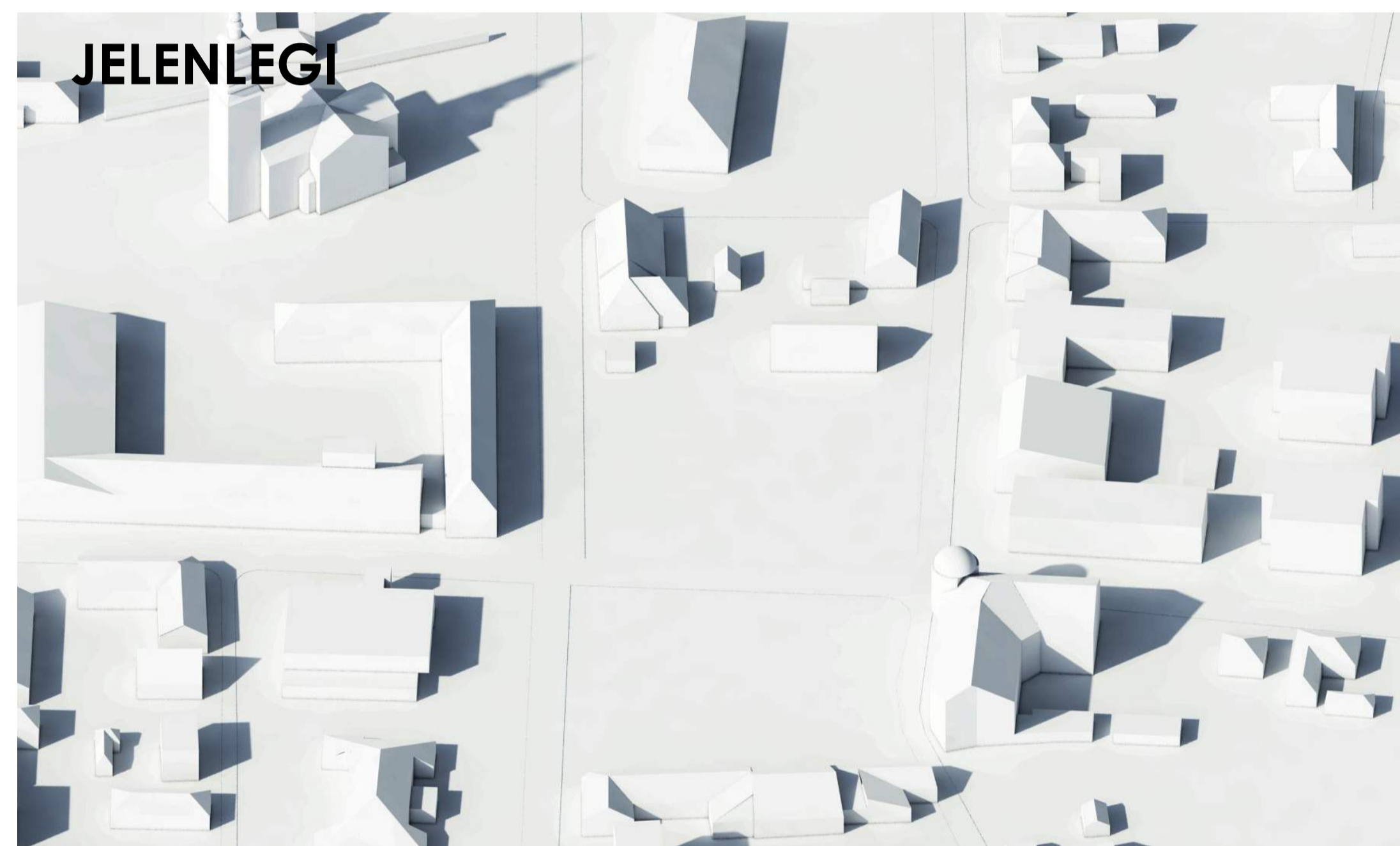
A Közel 40 fős étterem az épület részére az épület előtti sétányon további asztalok elhelyezésére van lehetőség. Épületen belül is elérhető, így az önkormányzatban dolgozók étkeztetése megoldott. Az önkormányzat működte.

Házasságkötő, rendezvényterem

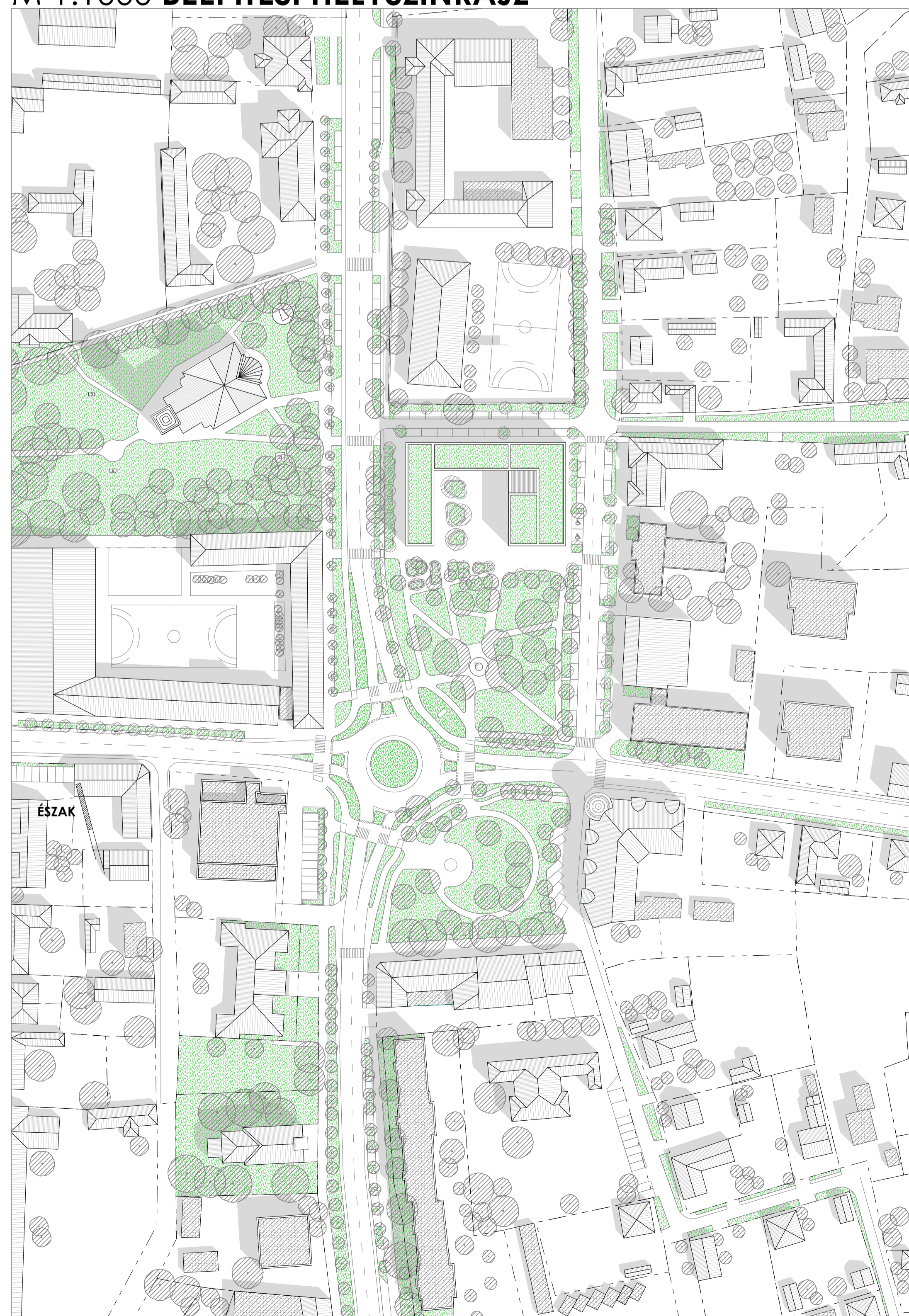
A 150 fős rendezvényterem az étteremmel összeépíthető, illetve a köztér felé is több ponton nyitható nagy üvegezett felületekkel rendelkezik. A rendezvényterem használatkor a lépcsőházat toloajtóval elzárva a nagy előcsarnok használata mellett nincs lehetőség a hivatali részbe menni.

Önkormányzat

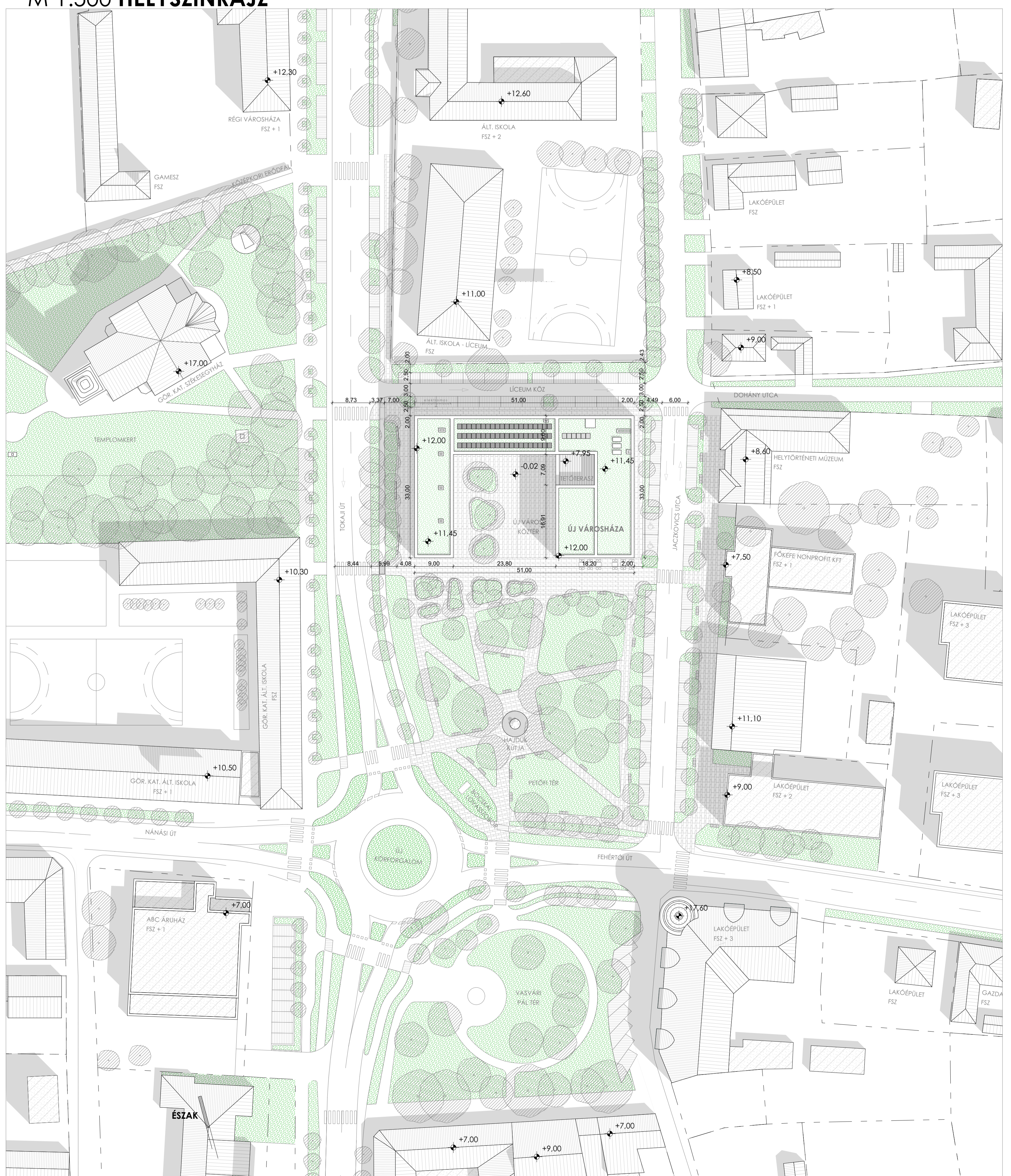
A földszinten okmányiroda kap helyet. A felsőbb szinteken a városvezetési osztályok irodacsoportjai, tárgyalóterem és teraszkapcsolattal rendelkező tanácsterem kerül kialakításra.



M 1:1000 BEÉPÍTÉSI HELYSZÍNRAJZ



M 1:500 HELYSZÍNRAJZ



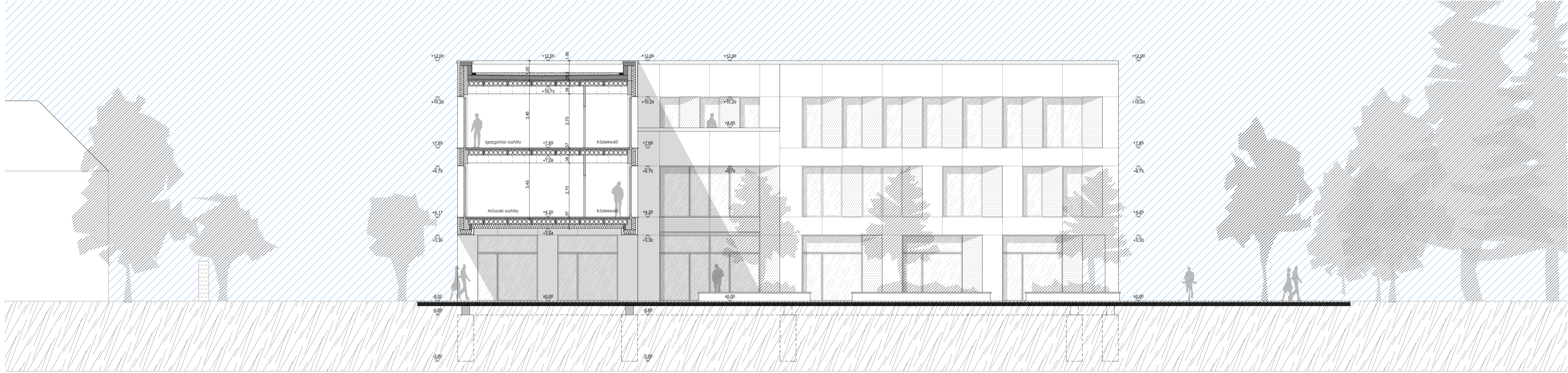
M 1:200 KELETI HOMLOKZAT



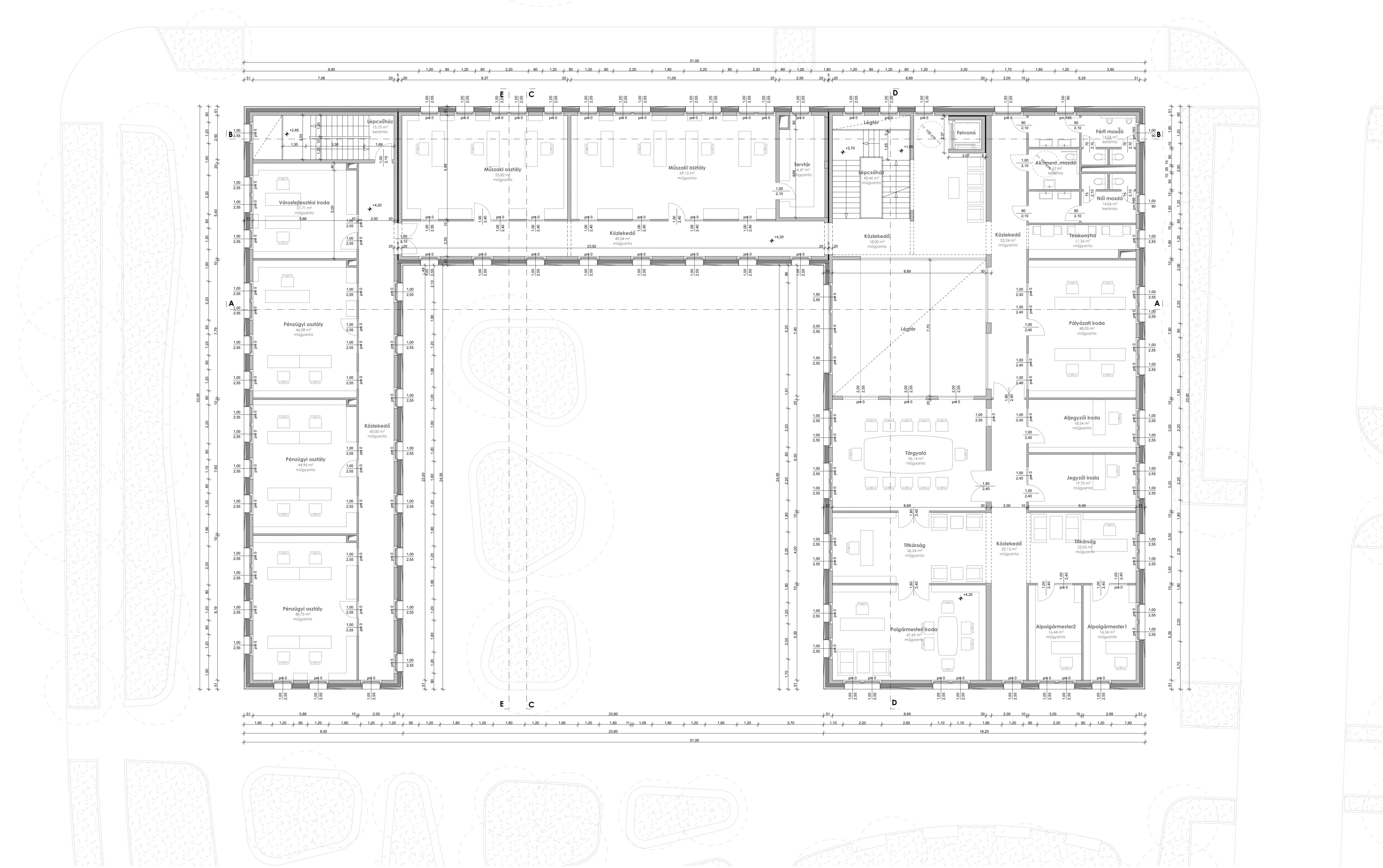
M 1:200 NYUGATI HOMLOKZAT



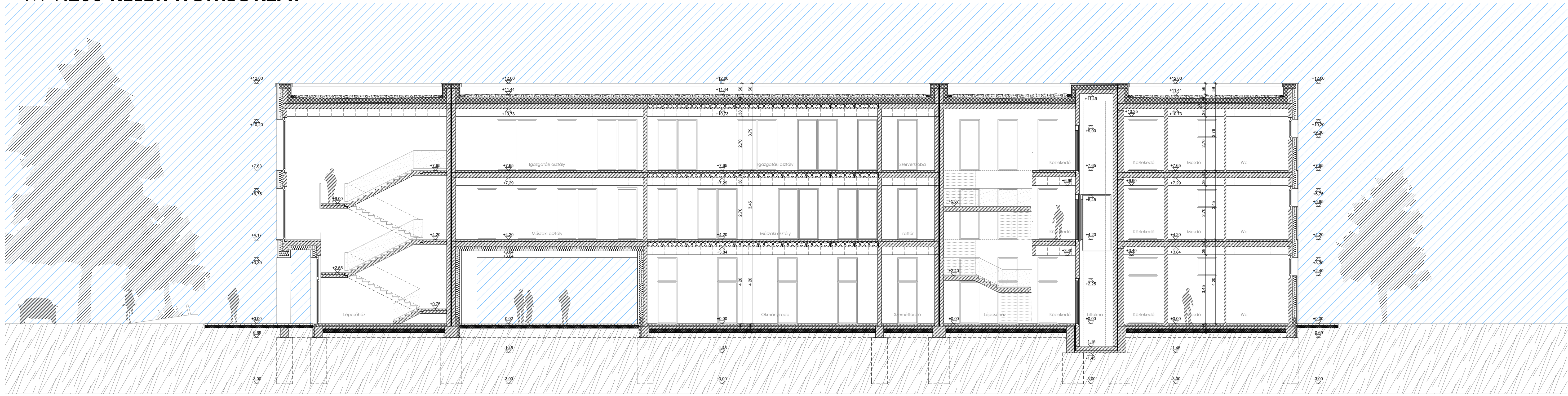
M 1:200 C-C METSZET



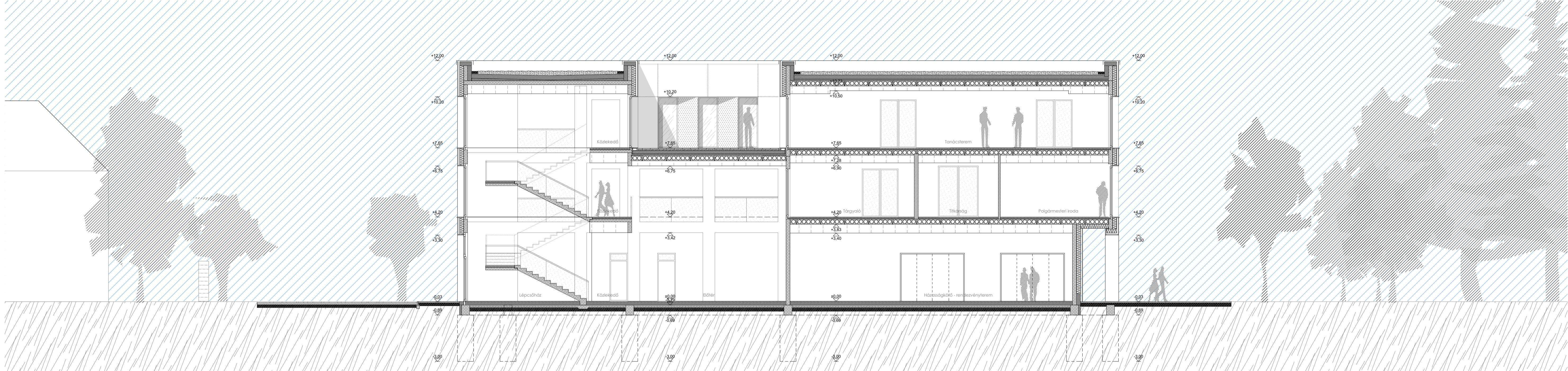
M 1:200 1. EMELETI ALAPRAJZ



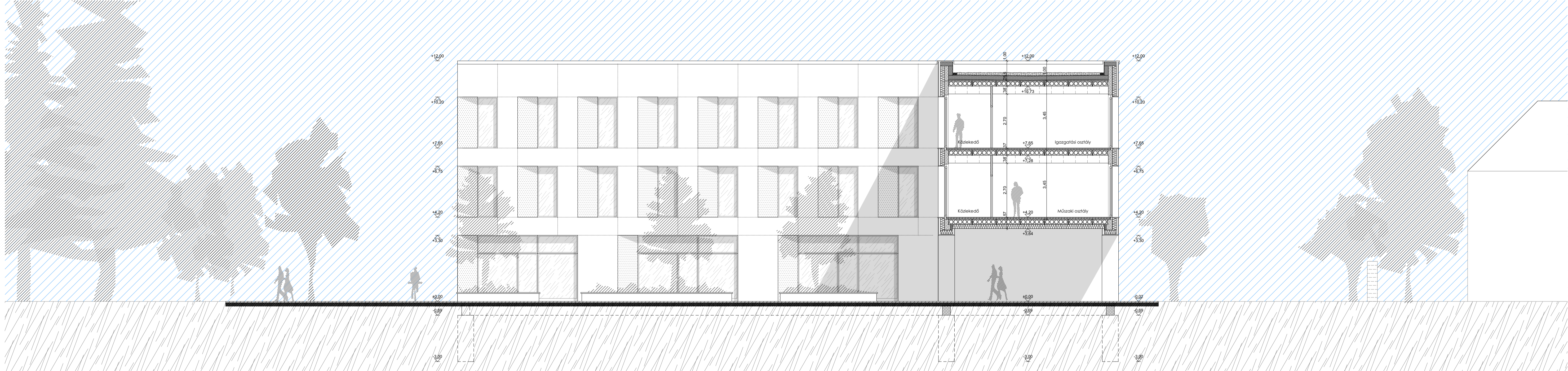
M 1:200 KELETI HOMLOKZAT



M 1:200 NYUGATI HOMLOKZAT



M 1:200 C-C METSZET



M 1:200 2. EMELETI ALAPRAJZ

