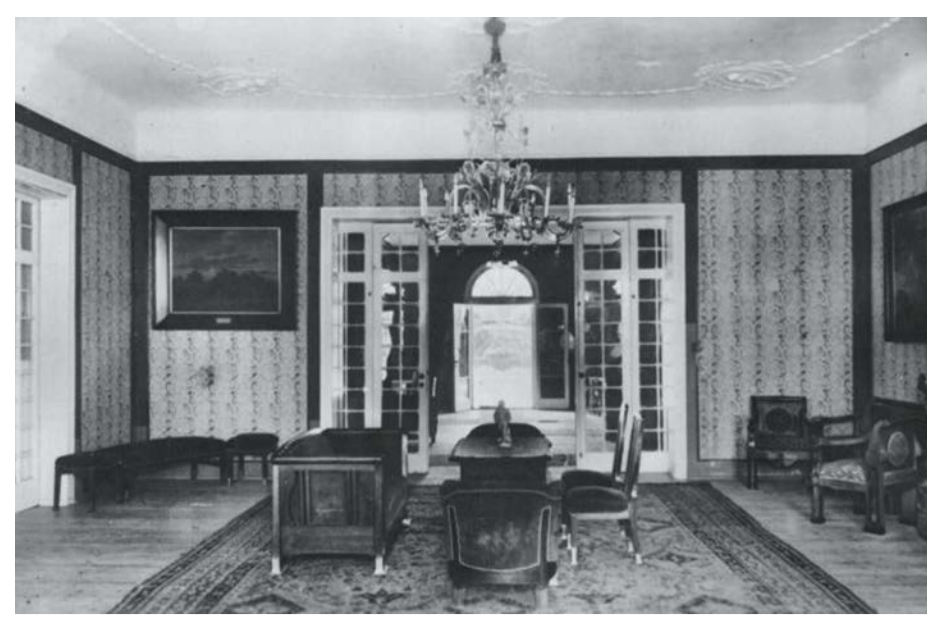




képtelep 1958



aula belső



déli homlokzat



déli homlokzat



Duna part



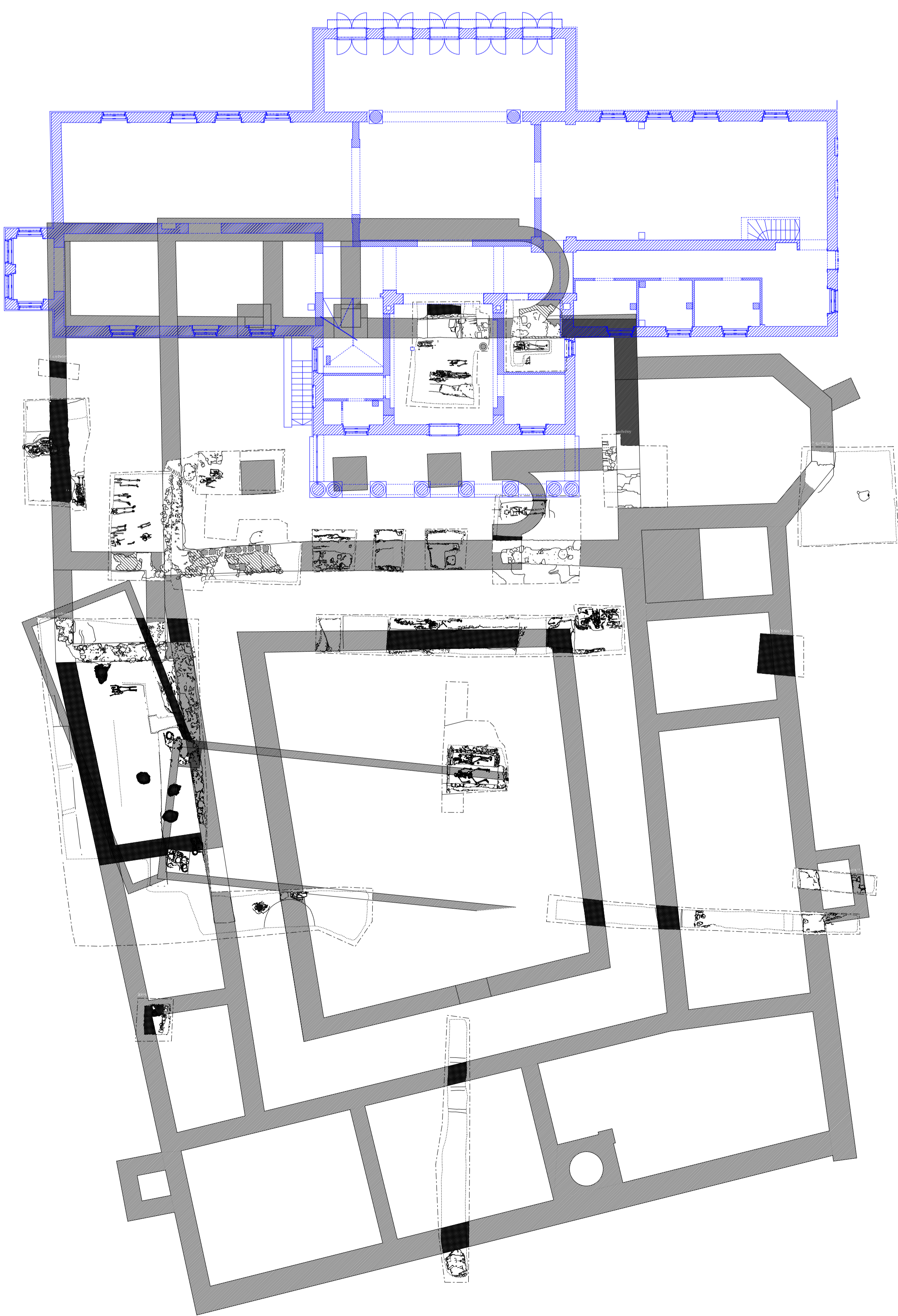
kert



részlet



részlet



Szent András monostor régészeti alaprajz

1:200

A tervezési helyszín Visegrád északi határában található, a Kis-villám domboldallában. A Duna parttól a 11-es főút választja el, nagyjából a Kisoroszi szigetcsücs magasságában. A telek mellett húzódó Panoráma úton lehet megközelíteni a fellegrárat illetve a sípályákat. A terület most üdülővezetéként van számon tartva, a környéken kisebb nyaralók, turisztikai létesítmények, hotelek, kempingek, éttermek, sportolási lehetőségek, illetve régészeti jelentős romok találhatóak. A terület már a római kortól lakott volt, a telek határában húzódó vízműs szolgált a római, illetve később az árpád kori településnek főúttal, így az egész környék, illetve a telek önmaga jelentős régészeti lelőhely, ahol a helyi múzeum többször rendezett már ásásokat.

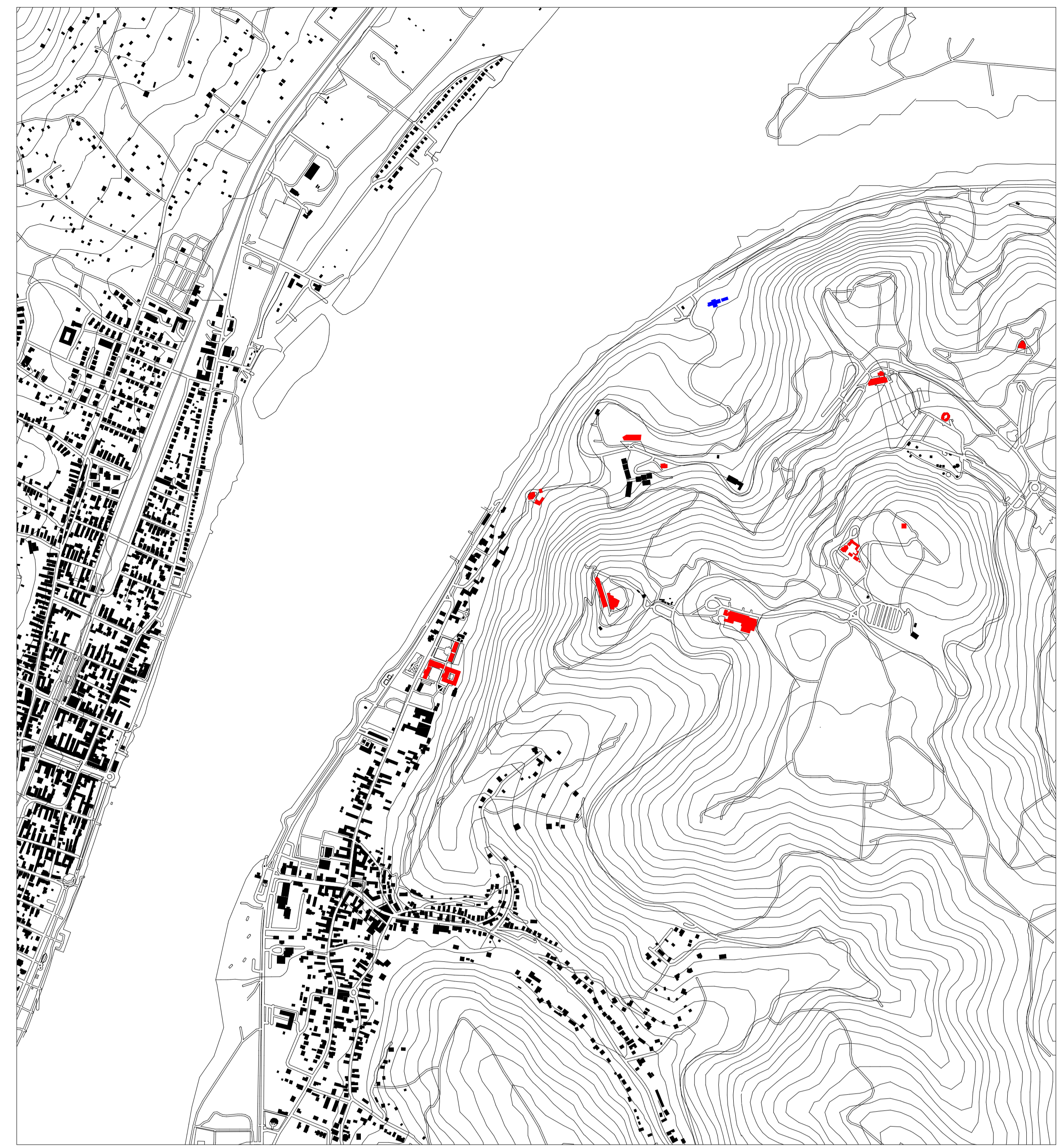
A telek első jelentős épített eleme egy középkori ortodox keresztény monostor és templom, melyet valószínűleg a 12. században alapítottak, és a török időkre vált elhagyottá és pusztult el. A monostor romjait a Mátyás Király múzeum munkatársai feltárták, és részletes régészeti felméréseket tartottak, a monostor kő alapjai, és a felmenő falak megtalálhatóak a föld alatti nagyjából 1 méter mélységben.

Jóval később, valószínűleg a 19. század elején épült egy présház a görög templom alapfalán. Ennek a présháznak a helyére, illetve annak falait megtartva épült meg nagyjából 1920-ban a Latinovits-Gundel villa, amelyet a híres színész illetve vendéglátós család építtetett fű, több pletyka szerint is Feszli Frigyes tervei alapján.

A Visegrád egészére jellemző kulturális gazdagság talán hatványozottan is igaz magára a telekre. Itt páratlanul gazdag és érdekes módon csúsznak össze a történelem száalai. A Mátyás király múzeummal való egyeztetés után, kiderült, hogy a múzeum továbbra is szeretne a területen, sőt az egész Sibirik domb területén ásásokat folytatni. A helytörténeti kiállítóter ezzel a kezdeményezéssel karöltve indulna el, párhuzamosan épülve, és működve az akár több 10 évig tartó ásásokkal, in situ kiállítóter és eseményter gyanánt. A funkció a Latinovits Villa csontvázában növekedne, egy új addícióval pedig a 21. század ujjlenyomatát helyezné el a telken.

Új entitás, ház tervezése ezen a telken elképzelhetetlen volt számomra. Tapintható volt, az örök igazság, miszerint nincs építés, csakis tovább építés. A ház ezen a telken csakis egy addíció, egy folytatás lehet. A háznak észre kell vennie az idő által sokszorososan komplexé vált részleteit a helynek. Tisztában kell lennie és mindenekelőtt tisztelnie kell azt a tényt, hogy ideiglenes. Csúpn egy újabb állomás.

Az aktív régészeti munkát felkaroló in situ múzeum régészeti leletként viszonyul a Latinovits villához. A múzeum így önmaga múzeumává, kiállítóterjévé válik, ugyanakkor nem a meglévő állapot megőrzéséhez, hanem a hely természetes evolúciójának fenntartásához ragaszkodik. A cél nem egy pillanat befagyasztása az idő folyamában, hanem a folyam fenntartása. A villa egy térkép, lexikon, önmaga enciklopédiája. Hányatott sorsa miatti változtatások, toldozások, addíciók szép lassan elkezdtek elemészteni az eredeti matériát. A nedvesedő falak miatt lehullott vakolat mögött szem elé került a ház történelme, egy gazdag csipke mintázat.



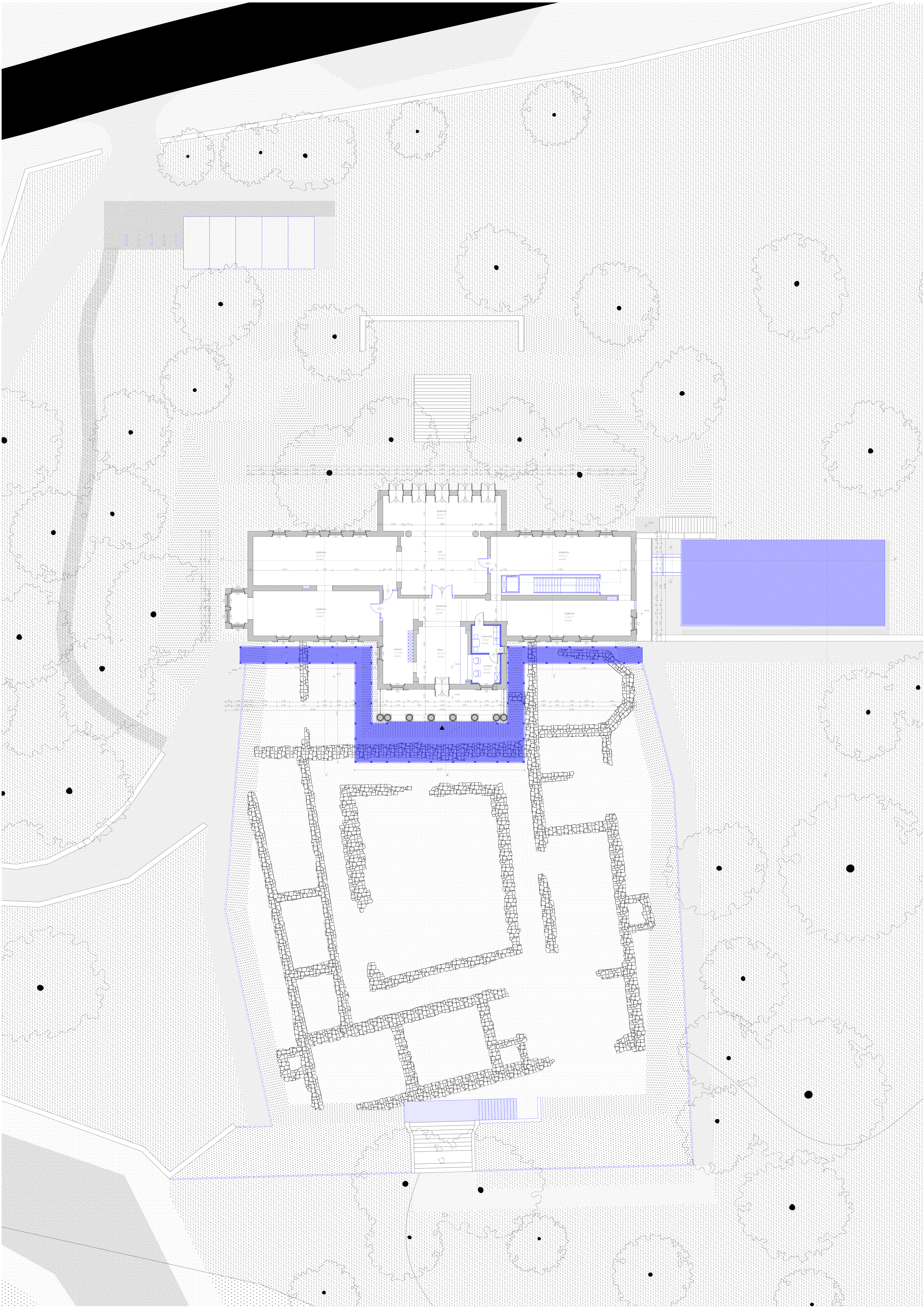
Visegrád turisztikai látványosságai

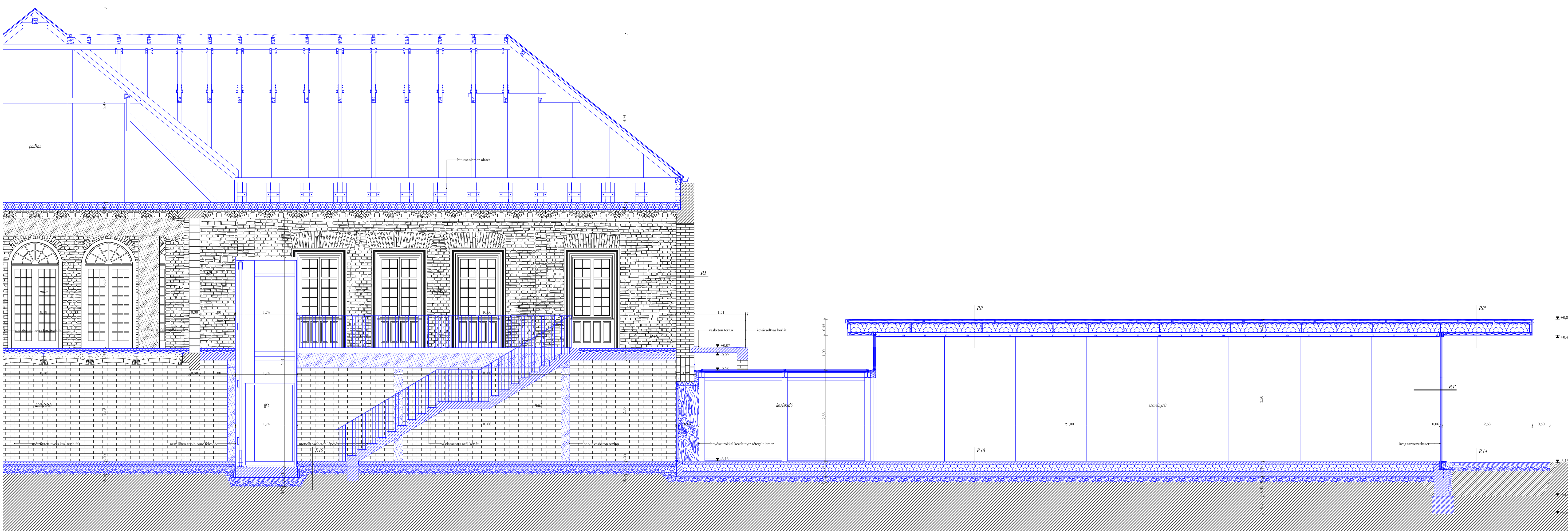
1:10000



Helyszínrajz

1:2000

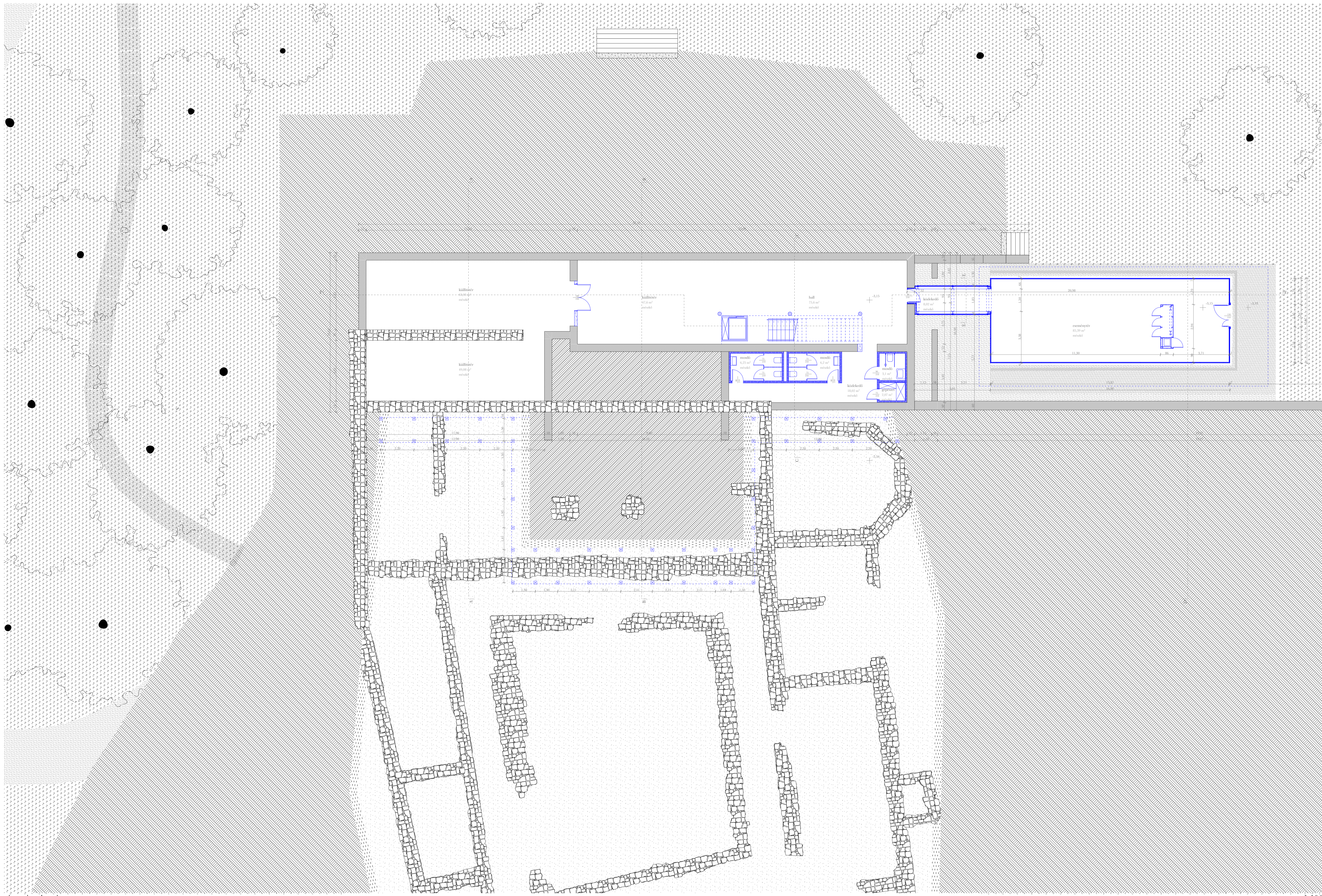




F

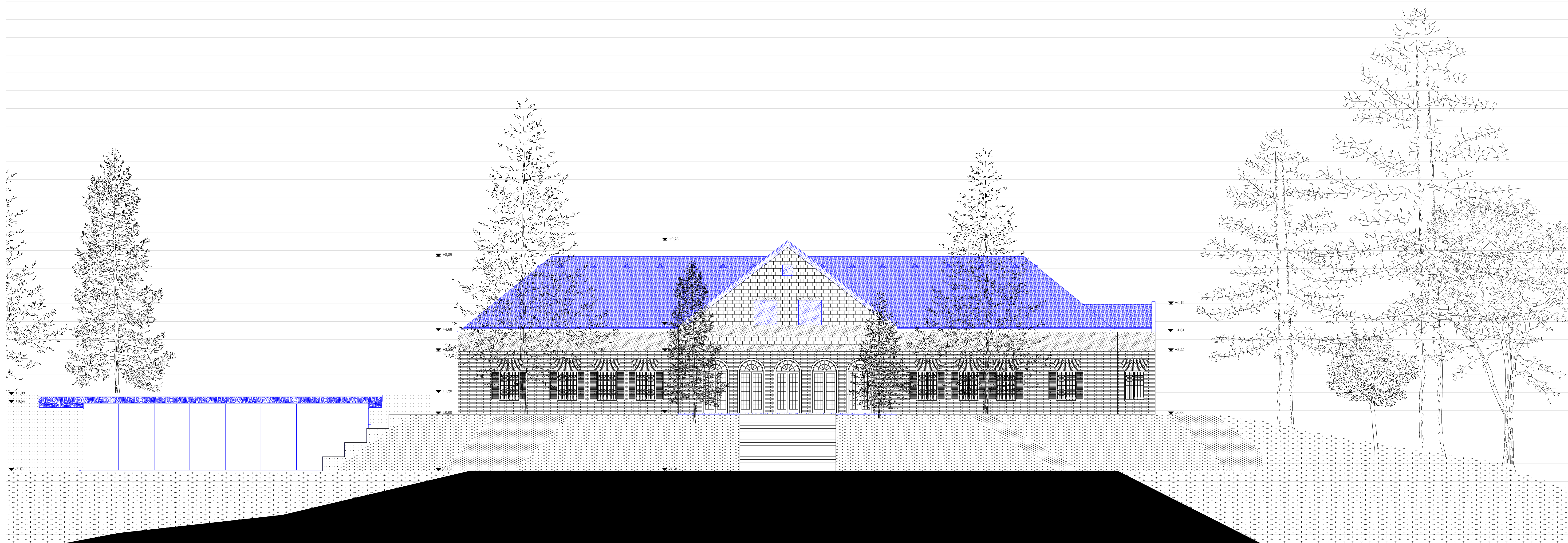
metszet

1:50



pinceszint alaprajz

1:100



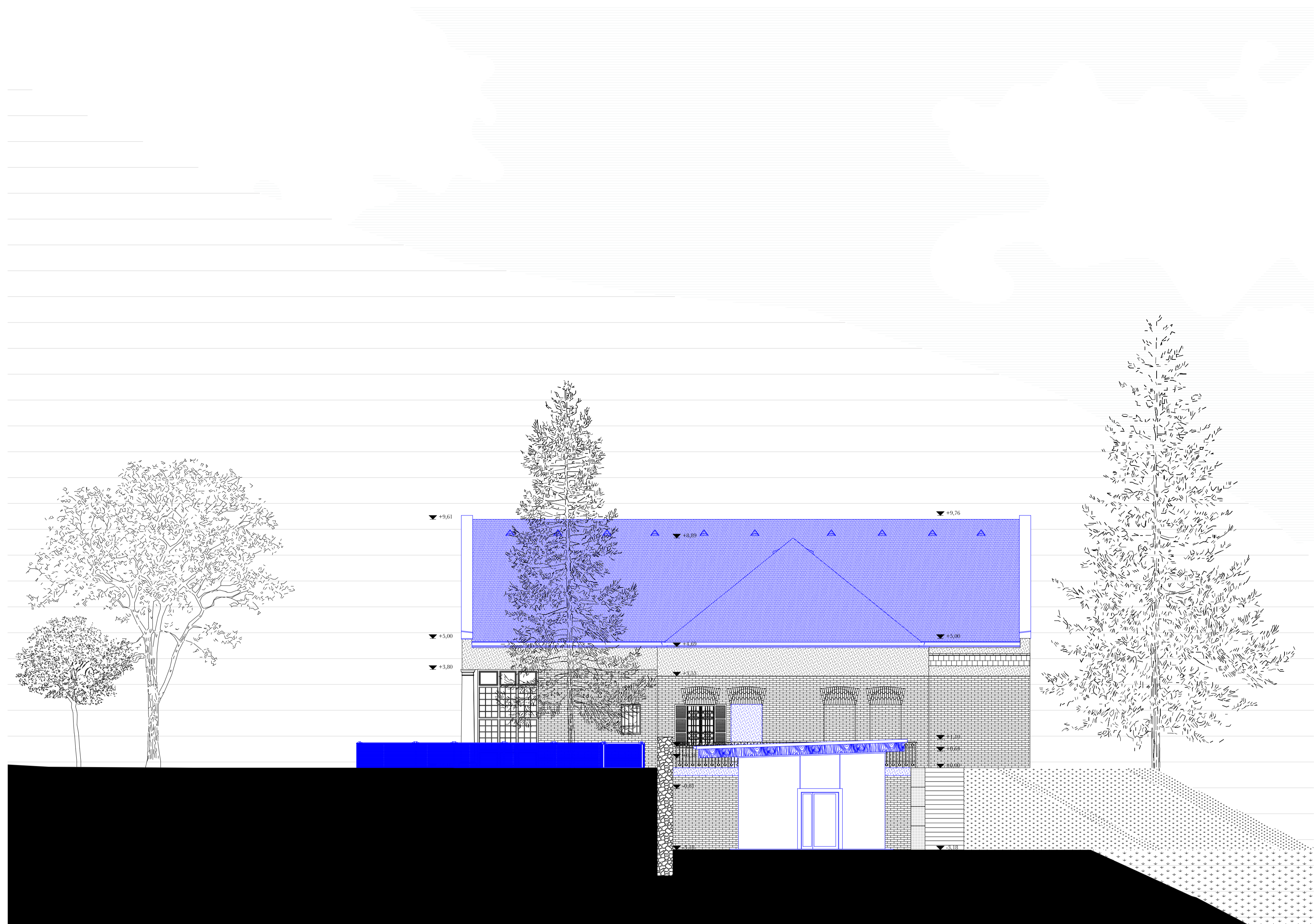
északi

homlokzat

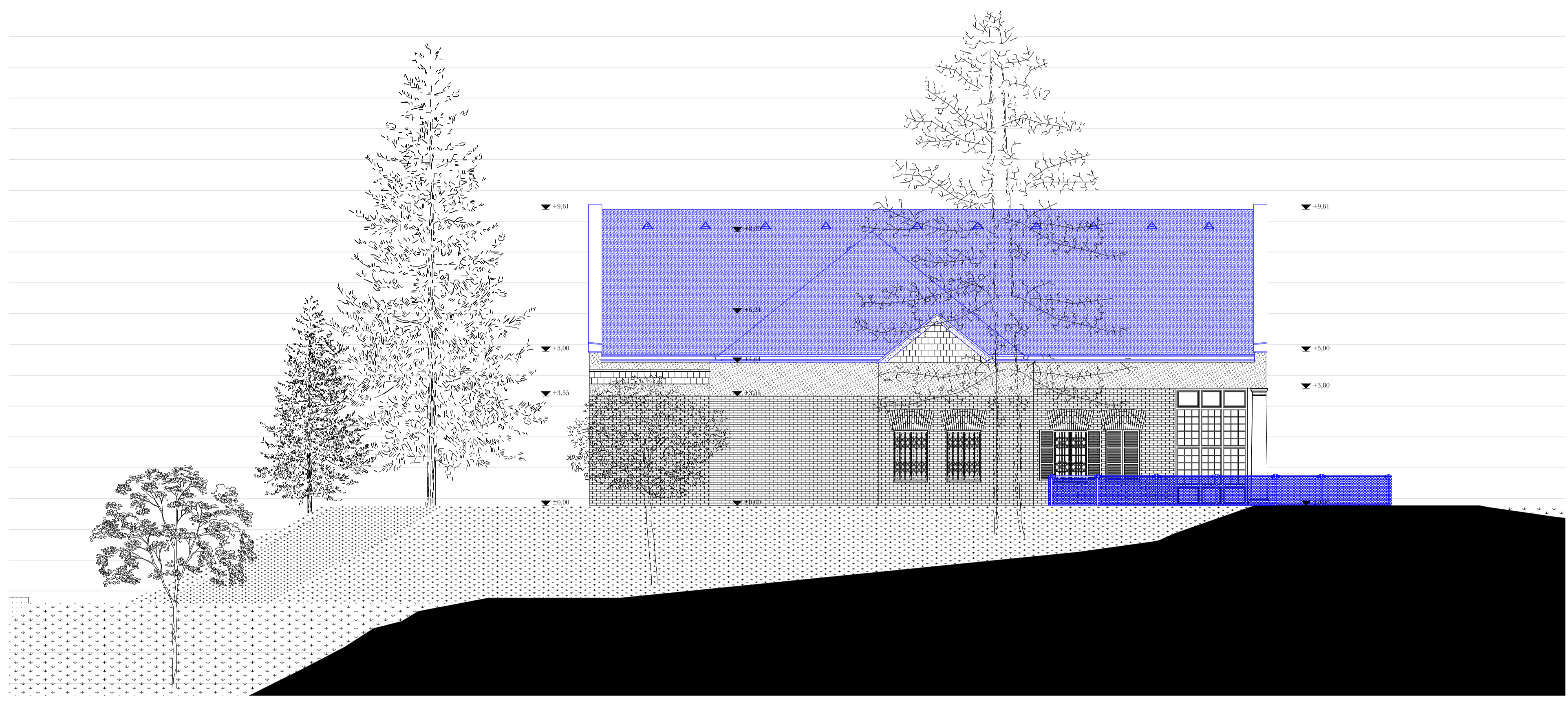
1:100



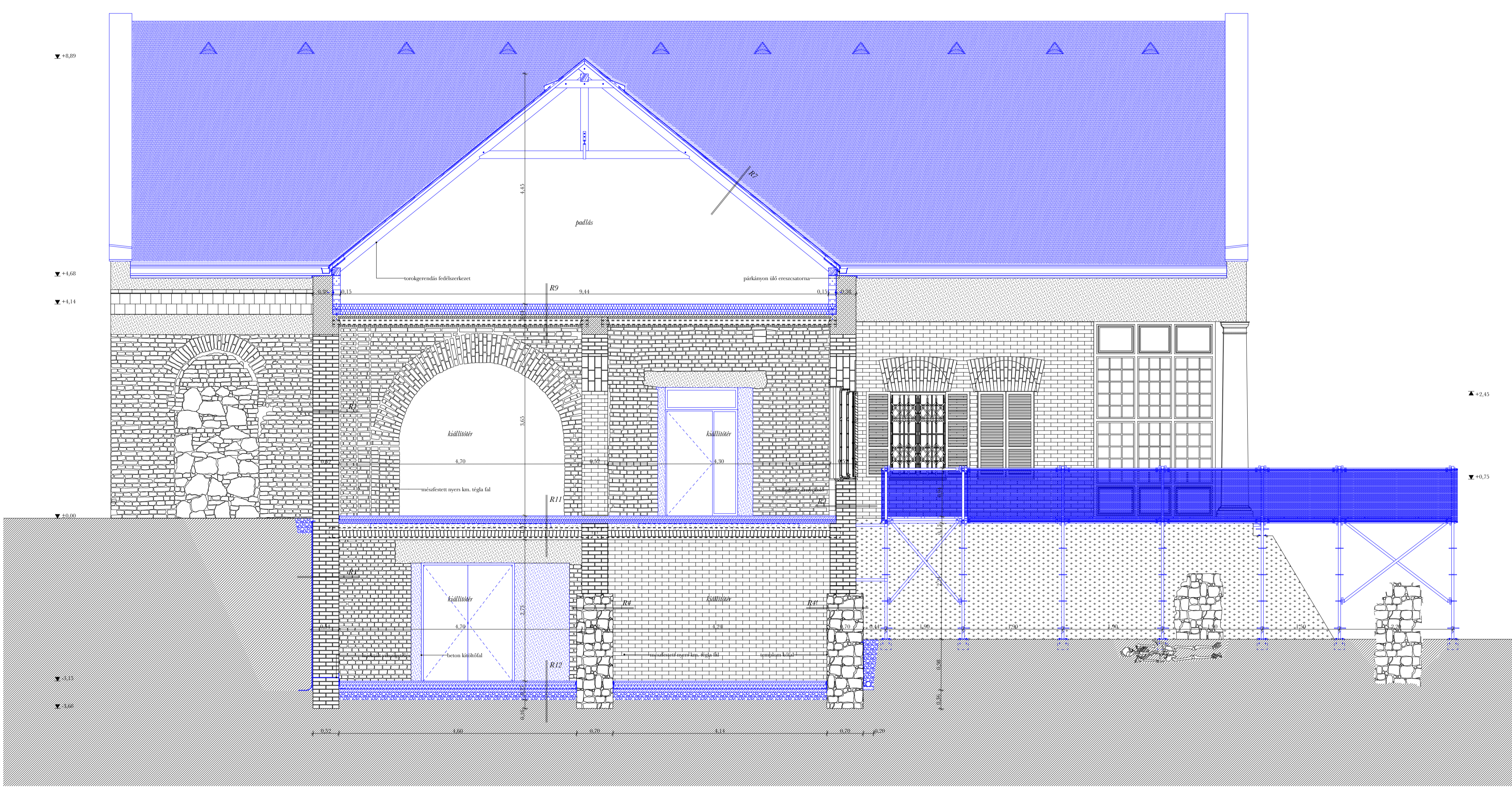
helyszínrajz 1:500



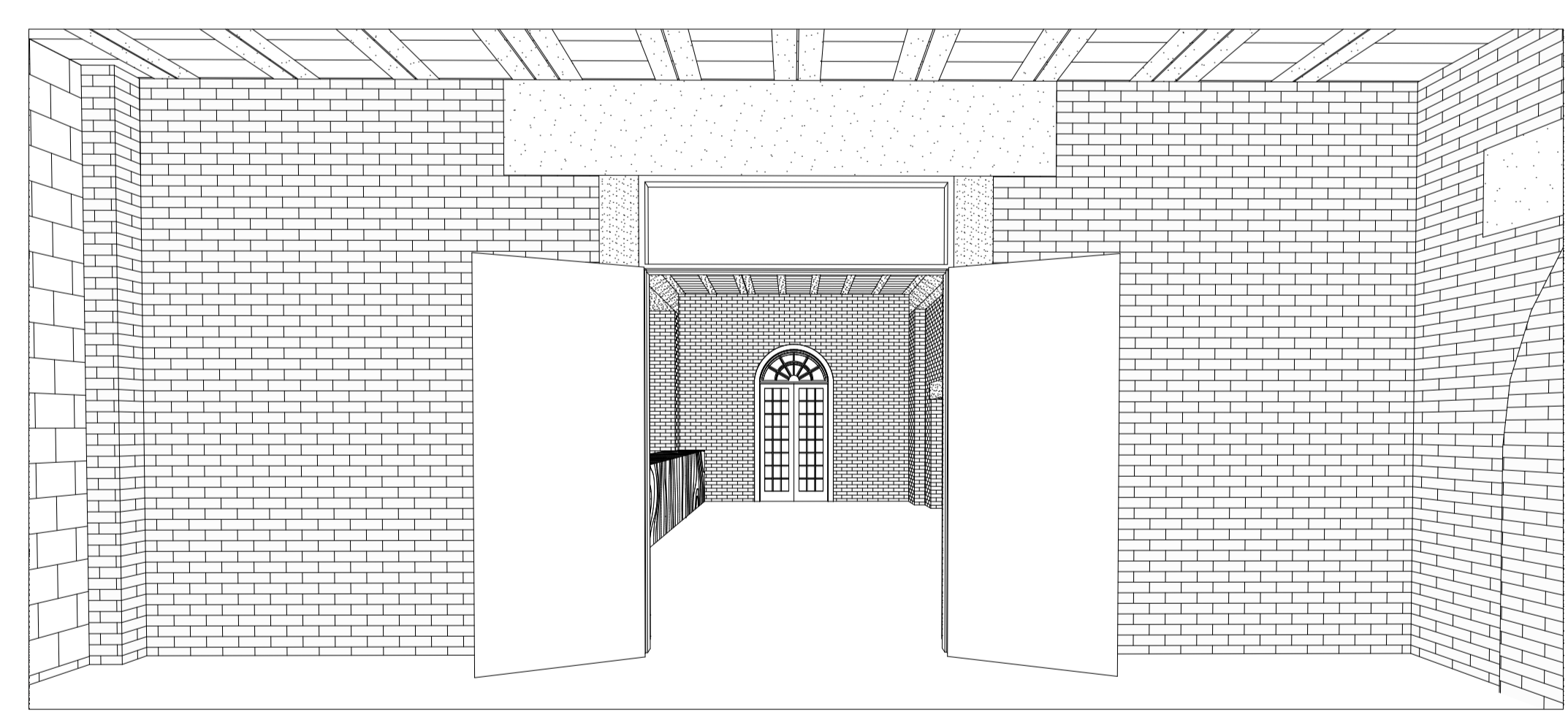
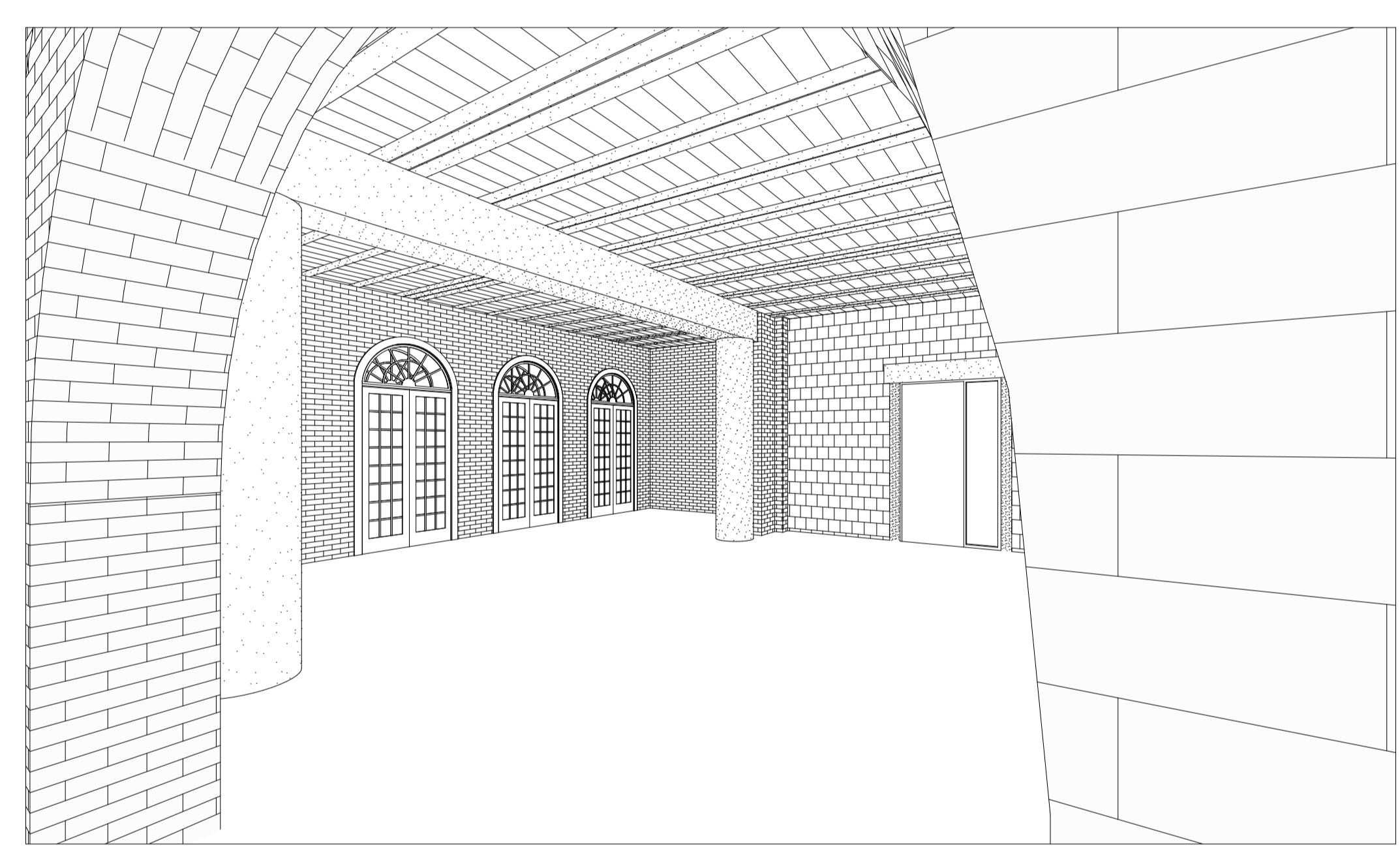
keleti homlokzat 1:100



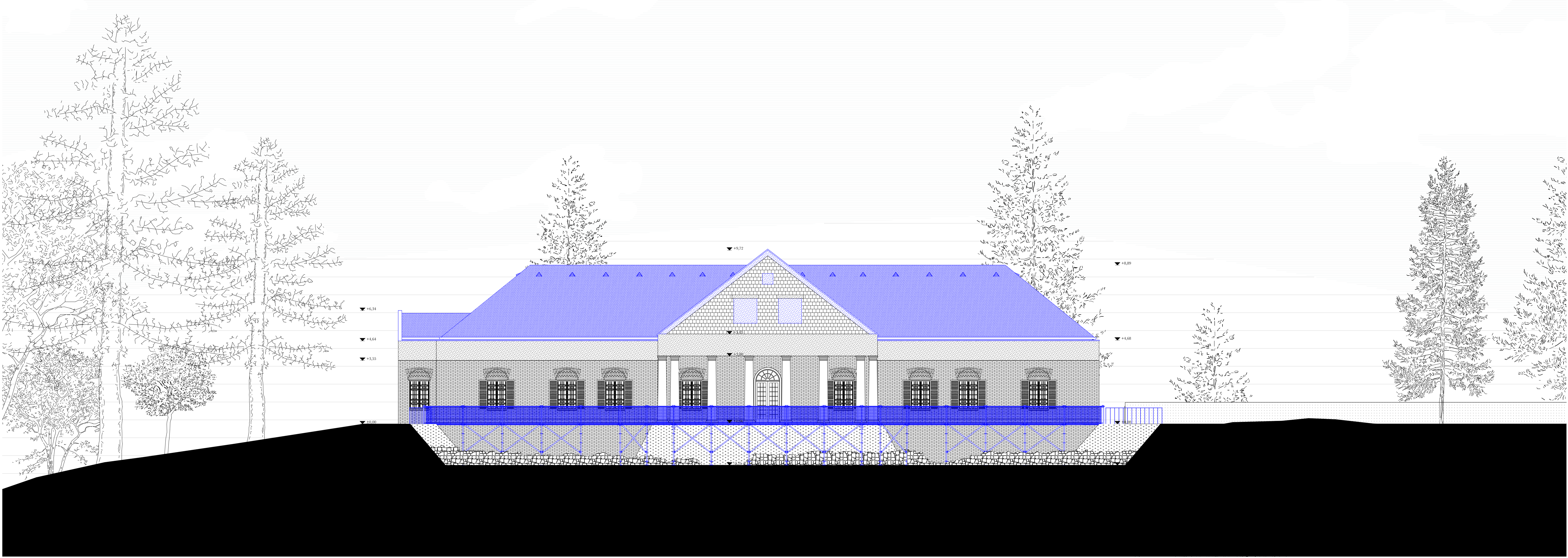
nyugati homlokzat 1:100



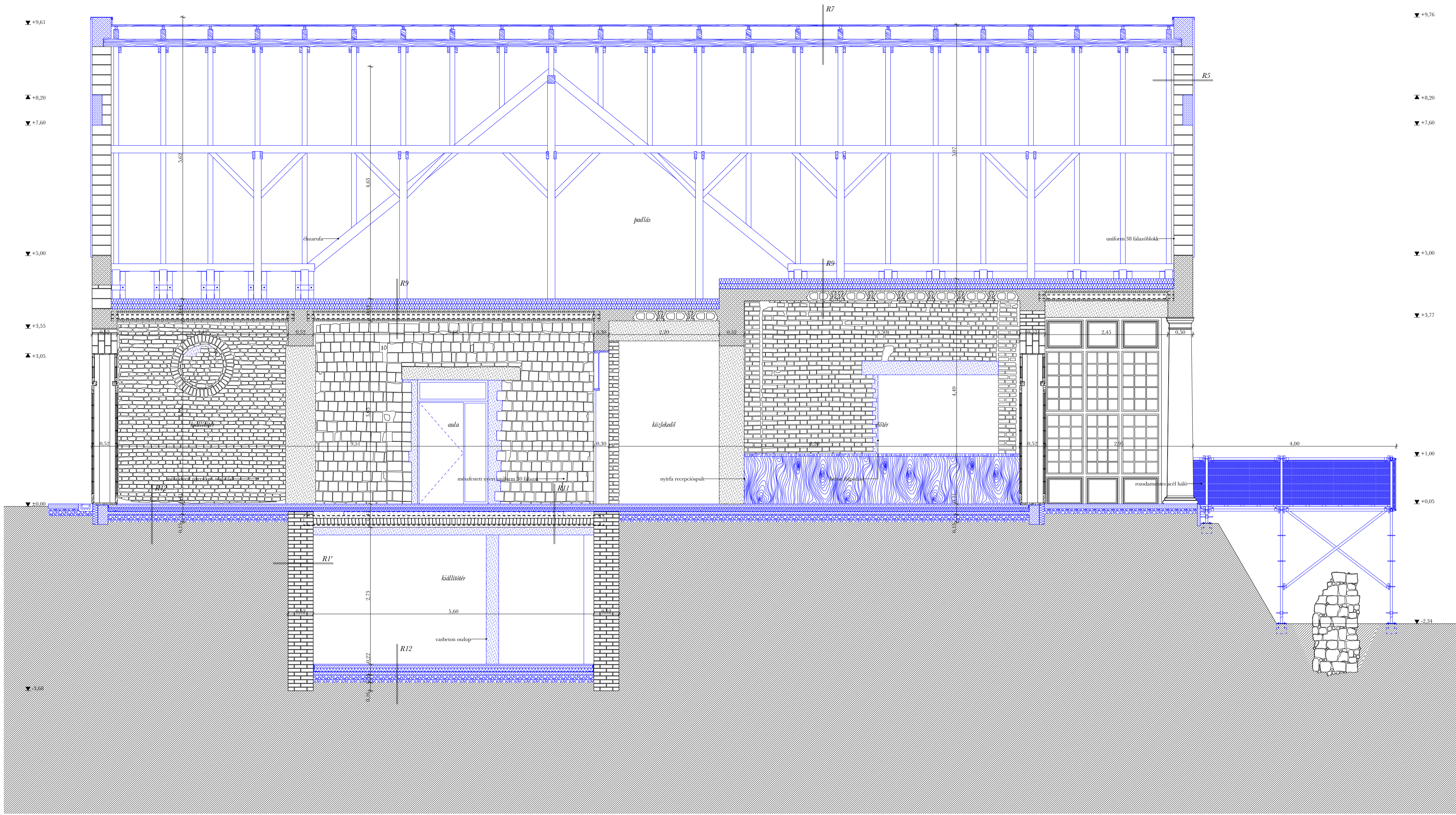
A metszet 1:50



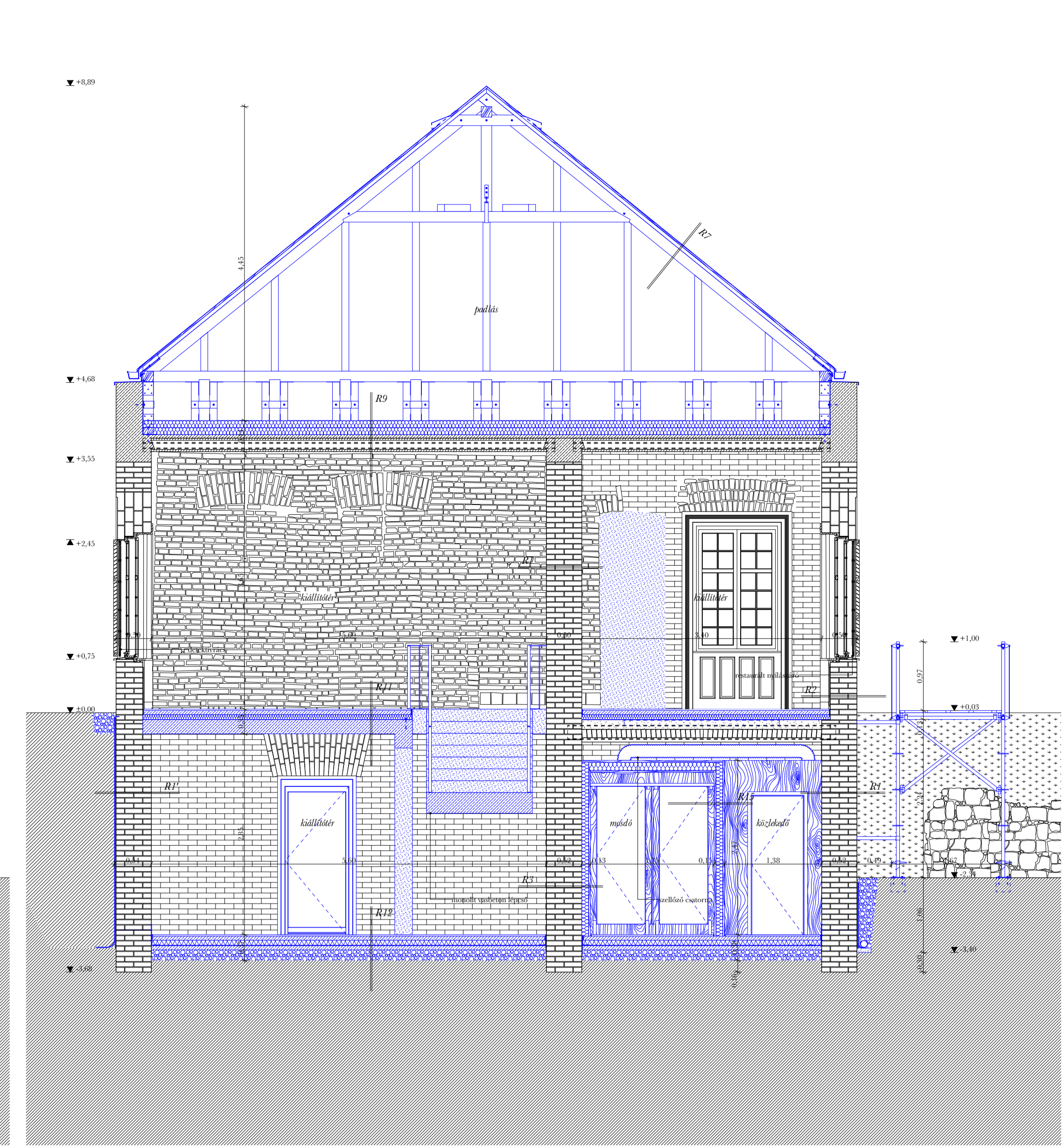
homlokzat 1:100



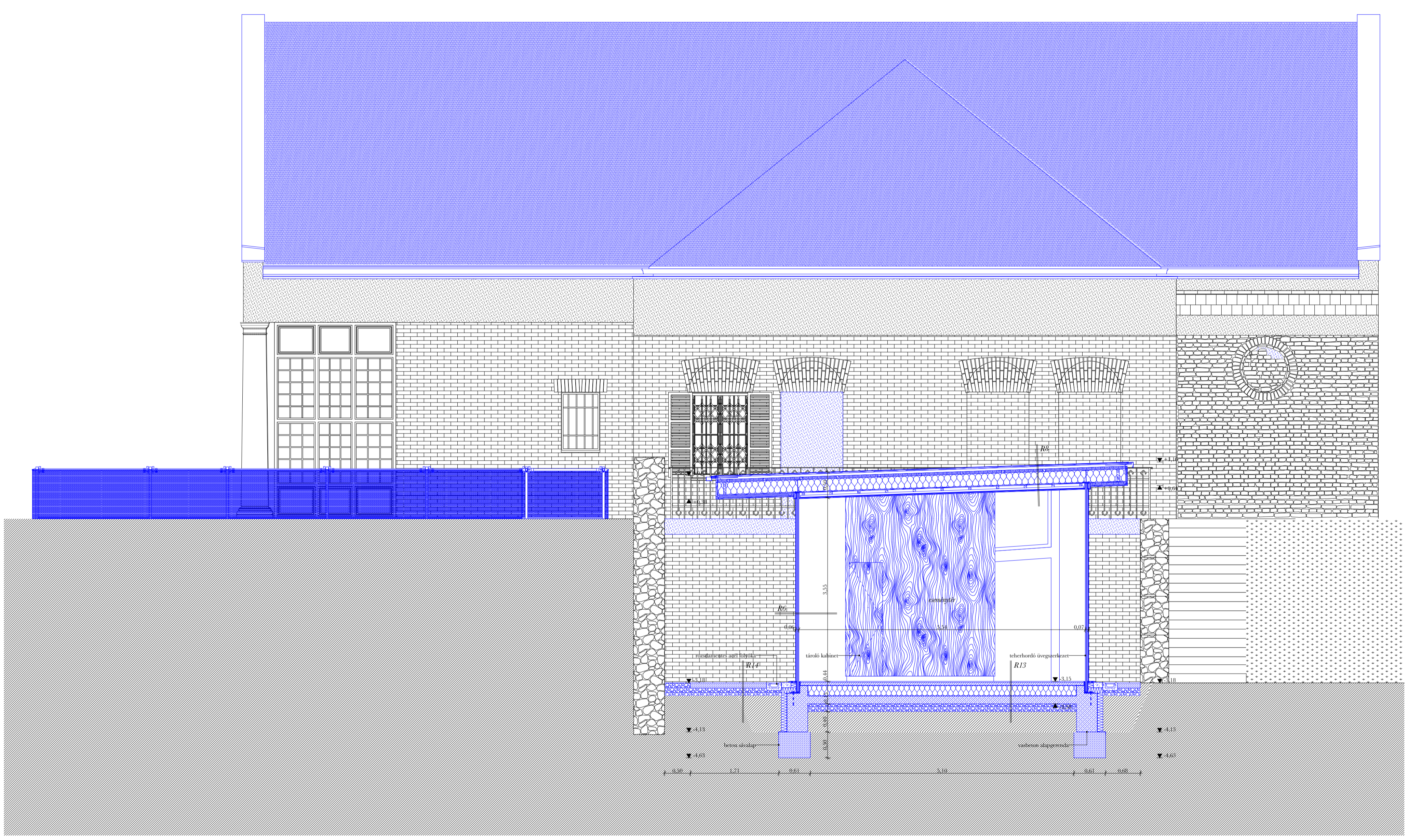
déli homlokzat 1:100



B metszet



C metszet



D metszet

