







## Alföldi György DLA

a 2007-ben megvédett doktori értekezésében kezdte meg az építészet és a városalakítás közötti összefüggések elemzését. Az Urbanisztika Tanszéken 2011 óta foglalkozik a Bach Péterrel létrehozott „Urban Future Laboratory”-ban a városi jövő kihívásaival. A kutatás segítségével oktatja a várostervezést, és a társadalmi igényekre reagáló építészetet. Az oktatás mellett 1999 óta vesz részt Józsefváros fejlesztésében, a megvalósult változások egyik felelős építész-várostervező-projektmenedzserként részese lehetett a nemzetközileg is elismert városmegújítási programoknak, a Corvin Sétány és Magdolna negyed projekteknek.

## A portfólió

az 1999-től 2014-ig tartó időszak alatt megvalósult építészeti, városépítészeti alkotásokat mutatja be, amelyek Józsefváros fejlesztése kapcsán jöttek létre. Az életműbe tartozik megvalósult városfejlesztési koncepció - Józsefváros Kerületfejlesztési Koncepciója -, megépült városépítészeti együttes - Corvin Sétány Projekt - Kelet-Európában először bevezetett és működtetett szociális város-rehabilitációs program - Magdolna Negyed - és a programok/wprojektek hatását és üzenetét erősítő 14 megépült köz- és lakóépület. Kivételes helyzetet mutat a portfólió, egy alkotónak egy helyen több mélységben volt lehetősége Budapest - Józsefvárost fejleszteni.

## Miért város?

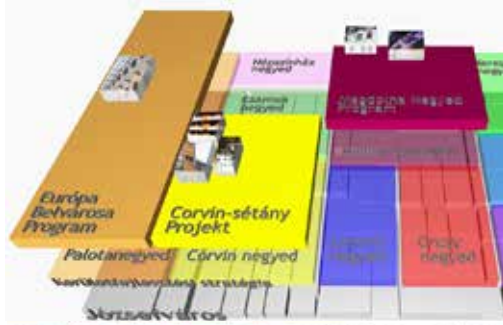
Az elmúlt háromezer év történelme értelmezhetetlen a városok nélkül. A városok felelősek a Föld fejlődéséért, egyszerre helyei az innovációk létrejöttének és a világméretű problémáknak is. A város a verseny és együttműködés, a szegénység és gazdagság helye. A 21. század közepére az emberiség több mint 70%-a városokban fog élni, a tendencia egyre gyorsulva erősödik, a fejlett világ nagyvárosai lassabban, míg a fejlődő világ nagyvárosai még sohasem látott ütemben. A városokról egyre több részlettel ismertetnek meg minket a rész tudományok, de a mi feladatunk az, hogy az egész rendszert az önma-ga egyszerű működésében modellezve tudjuk az alapoktól kezdve újra értelmezni. Az elmúlt viharos 120-130 év történéseit vizsgáló rövidlátó lencsénket félretéve, a jövő váratlan változásainak felismerése érdekében, a városi rendszerek egészét tekintve kell nyitottnak lennünk ahhoz, hogy fel tudjunk készülni egy jövőre. A város az embereké, sokrétűségükkel, különös egyedi, magukkal hordozott végeérhetetlen történetükkel, egy hely ahol történeteik egymáshoz kapcsolódnak.

# ALFÖLDI GYÖRGY

## Habilitáció - Portfólió

Habilitációs pályázat, építészeti életmű  
Józsefváros 1999-2014

Budapesti Műszaki és Gazdaságtudományi  
Egyetem / Építőművészeti Doktori Iskola / 2015



## Tartalomjegyzék

- [1] Városrehabilitáció, városfejlesztés, Budapest, Józsefváros, 1999-2014
- [2] Piac, Budapest, Józsefváros, Teleki tér, 2006-2014
- [3] Bölcsőde, Budapest, Józsefváros, Tolnai utca, 2009-2012
- [4] Csőszház és illemhely, Budapest, Józsefváros, Mátyás tér, 2009-2012
- [5] Közösségi ház, Budapest, Józsefváros, Horánszky utca, 2009-2012
- [6] Lakóház felújítás, Budapest, Józsefváros, Lujza utca, 2010-2012
- [7] Szálloda, Budapest, Józsefváros, Vajdahunyard utca, 2009-2011
- [8] Közösségi ház, Budapest, Józsefváros, Mátyás tér, 2005-2008
- [9] Irodaház, Budapest, Józsefváros, Vajdahunyard utca, 2003-2005
- [10] Lakóház, Budapest, Józsefváros, Futó utca 20, 2002-2004
- [11] Lakóház, Budapest, Józsefváros, Futó utca 26-28, 2000-2002
- [12] Lakóház, Budapest, Józsefváros, Futó utca, 22-24, 1999-2000
- [13] Szálloda, Budapest, Józsefváros, Futó utca 55, 2000-2004
- [14] Lakóház, Budapest, Józsefváros, Víg utca 5-7, 1999-2000
- [15] Lakóház, Budapest, Józsefváros, Práter utca, 1999-2000

DLA Értekezés, Alföldi György, 2007

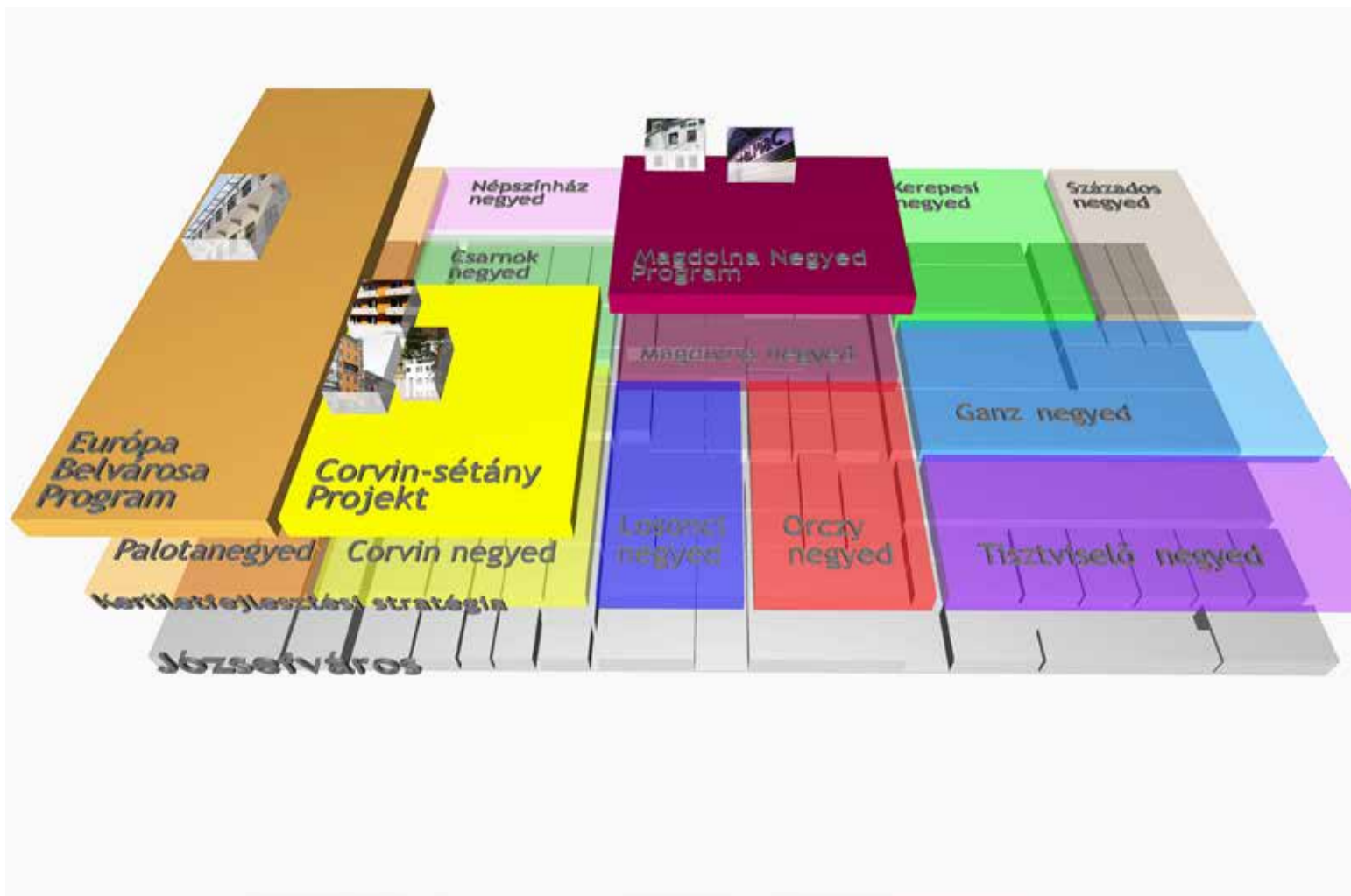
„Az a kérdés foglalkoztatott, hogy építészként mit kell tennem ahhoz, hogy meginduljon egy városrész régóta várt megújulása – mindez a 21. század kezdetén Budapest belvárosában. Mi a szerepem a városrész életlehetőségeinek biztosításában? A régi városrészekről már tudjuk melyek voltak fejlődésük kulcselemei, de meg tudjuk-e mondani előre a tervezőasztal mellett, mely elemekre van szükség most?”





Budapest, Józsefváros, 1999-2014  
felelős várostervező, városfejlesztő: Alföldi György  
megbízó: Józsefvárosi Önkormányzat

[1]



A Budapest-Józsefvárosban 2004-2014 között megvalósított városfejlesztési stratégiák, koncepciók:

a) Józsefváros Kerületfejlesztési Koncepció, 2005

b) Józsefváros Integrált Városfejlesztési Stratégia, 2007-2014

felelős várostervező: Alföldi György

felelős várostervező munkatársak: Sárkány Csilla, Csete Zoltán, ifj. Erdősi Sándor, Horváth Dániel, Molnár György, Tóth Kornél, Faragó Csaba

megbízó: Józsefvárosi Önkormányzat



A Budapest-Józsefvárosban 2004-2014 között megvalósított városfejlesztési projektek:

a ) Józsefváros, Corvin Sétány Projekt, 1.ütem, 2000 - 2014

b ) Józsefváros, Futó Utca Partnerségi Program, 2002 - 2006

c ) Józsefváros, Európa Belvárosa Program, 2007 - 2012

d) Józsefváros, Magdolna Negyed Program 1 ütem 2005-2009, 2 ütem 2008 - 2010

Felelős várostervező, projektmenedzser: Alföldi György, Felelős várostervező, városfejlesztési - projektmenedzser munkatársak: Sárkány Csilla, Csete Zoltán, ifj. Erdősi Sándor, Horváth Dániel, Molnár György, Tóth Kornél, Faragó Csaba

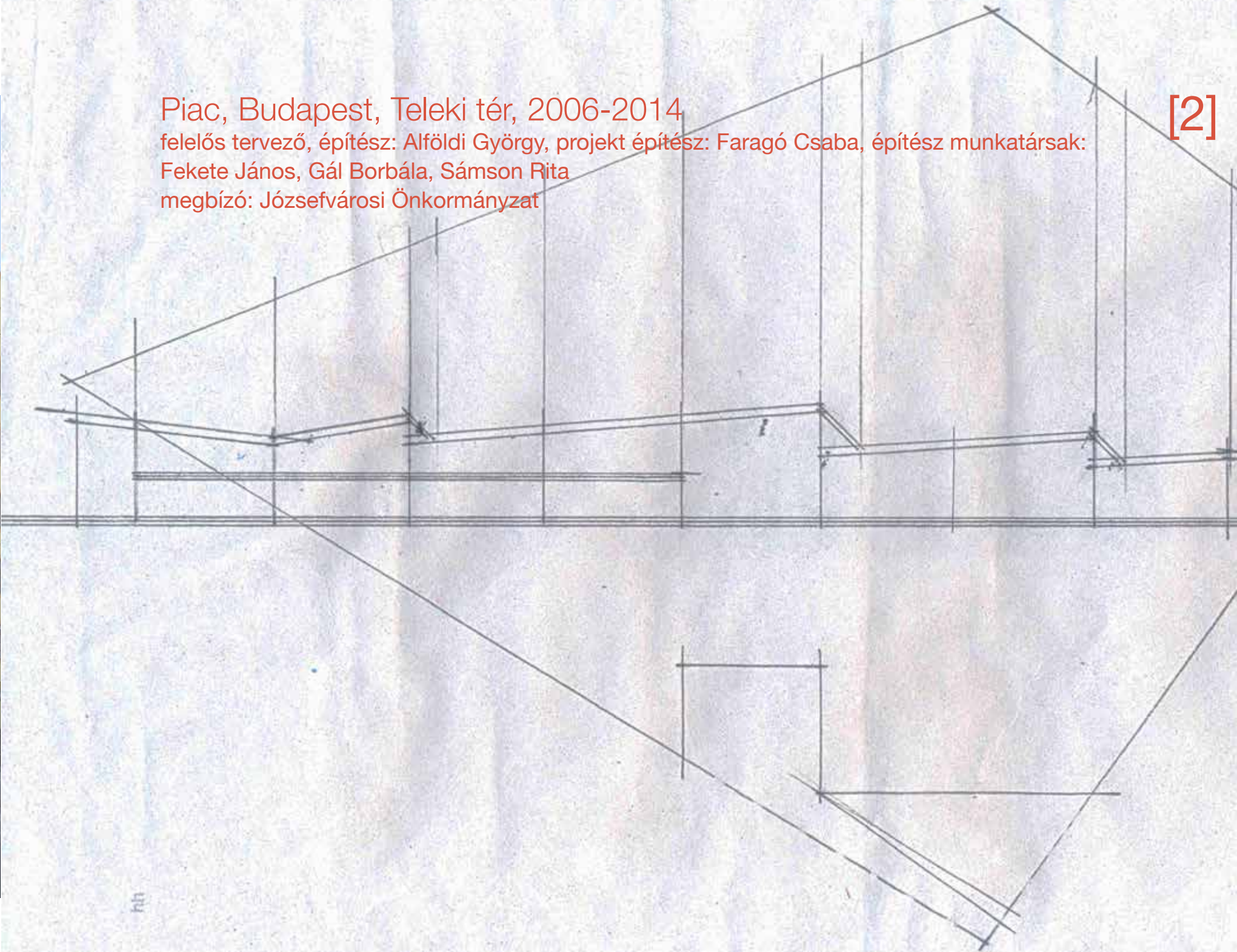




Piac, Budapest, Teleki tér, 2006-2014

felelős tervező, építész: Alföldi György, projekt építész: Faragó Csaba, építész munkatársak:  
Fekete János, Gál Borbála, Sámson Rita  
megbízó: Józsefvárosi Önkormányzat

[2]



rit

## Építészforum / A Teleki új ruhája - piac Józsefvárosban, 2014. 08. 8. CEST 14:35

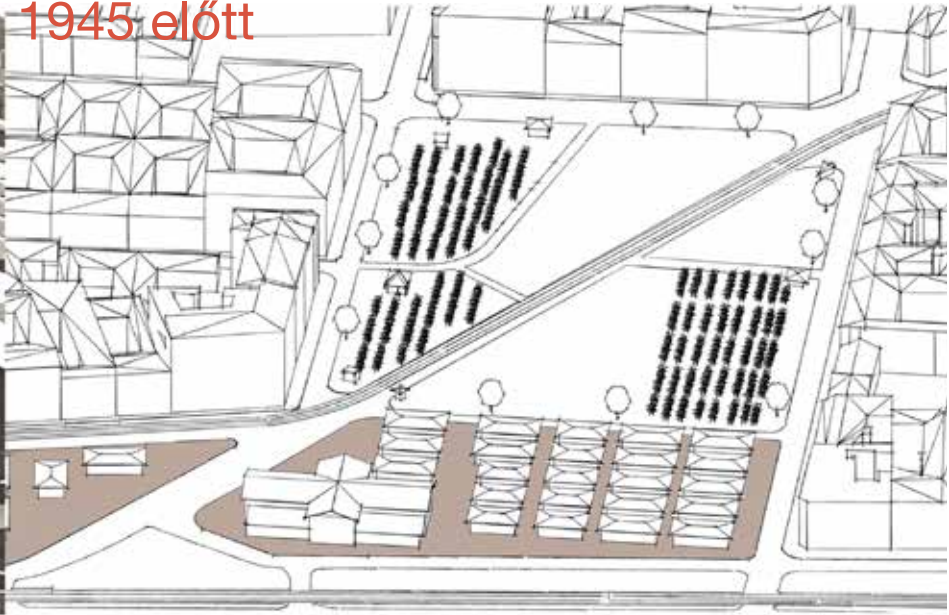
Alföldi György,

„A Teleki tér Józsefváros harmadik legnagyobb, de kulturális hagyományokkal legerősebben átszőtt tere. A ma Teleki László néven ismert teret mindig is piaci funkciónak szánták, hiszen 1785-ben Pest város tanácsa rendeletére erre a területre helyezték át az állatvásárt, melyet a lakosság Baromvásártérnek nevezett el. A lábasjóságokkal való kereskedés egészen az 1840-es évekig folyt. A környéken működő, egymással összefüggő piacok vonzották a kereskedőket, fuvarosokat, akik környéken telepedtek le. A 19. század elején a beépítésnek köszönhetően már önálló, kezdetben „L”, majd négyzetes térként jelent meg. A piac is Budapest egyik legjelentősebb tradíciókkal rendelkező intézménye, régen vegyes piac, utána használtcikk piac volt. Ennek 1950-es elköltöztetése után 1980-as években alakították ki azt az épületet, mely jelentős fejlesztések és felújítás híján a 2000-es évekre teljesen leromlott. A Teleki téri piac és a park rekonstrukció 2007-ben megkezdődött tervezésének fő irányelvei: az üzleti megvalósíthatóság, a hagyományos piaci funkciók korszerű környezetbe történő megőrzése, a műszaki elvárásoknak, a törvényi előírásoknak és szabványoknak való megfelelés, valamint a tér közvetlen környezetének rendezése voltak. A Teleki tér mindhárom jelentős területegységének felújítása 2014-re valósul meg. A két park részlet, Európai Unió pályázatból kerül rekonstrukcióra, a harmadik terület rész domináns eleme a piac, Önkormányzati beruházásban. A park jelenlegi állapotában nem képes funkcióját betölteni, a rekreációt szolgáló infrastruktúra gyakorlatilag hiányzik, a területet hajléktalanok és más leszakadó társadalmi cso-

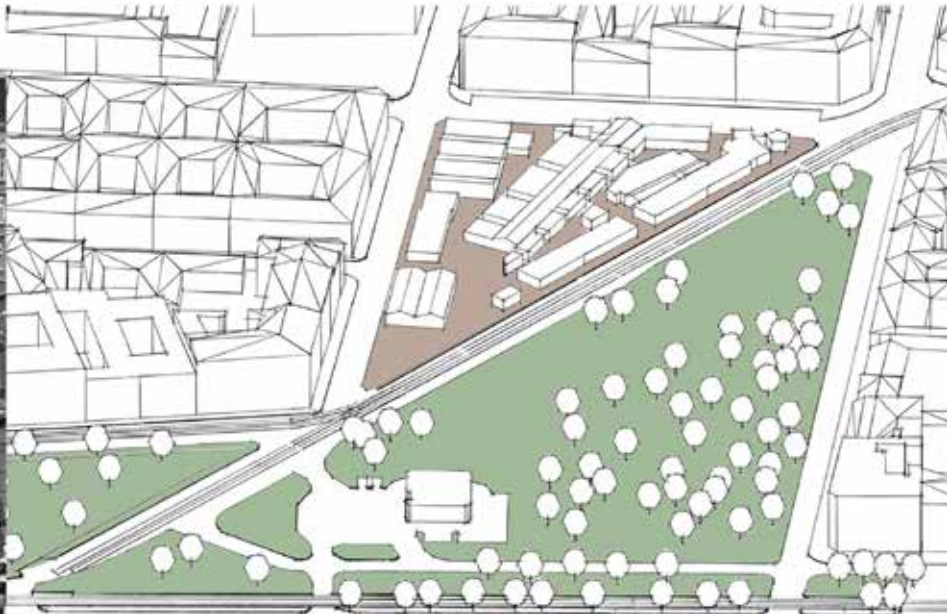
portok vették birtokba. A terület rehabilitációjának kiindulópontja a kor igényeit kielégítő, funkcionálisan diverzifikált új piacépület, és a Teleki téri park teljes rekonstrukciója. A Teleki téri piac rekonstrukcióját az önkormányzat külső források bevonásával kívánta az önkormányzat megvalósítani. Az eredeti 7 765 m<sup>2</sup> nagyságú telekből 3 970 m<sup>2</sup>-t nyílt pályázat keretében értékesített szakmai ajánlattevő (élelmiszer lánc) részére azzal a kikötéssel, hogy a pályázat nyertese kizárólag az önkormányzat tervei alapján építhet csak az ingatlanra. Figyelembe véve a Teleki tér hagyományait, a piac szolgáltatásait igénybevevők körét és igényeit, a befektetőkkel szembeni elvárásként a piaci-szolgáltató funkciók megtartása, erősítése került megjelölésre. Az építészeti koncepció alapját a Népszínház utca, a Szerdahelyi utca, a Karácsony Sándor és a Lujza utca által határolt terület egyben törénő lefedése adja. Az egységes tetőszerkezet alatt, két épületrészből áll a piac. Az épület főleg a Karácsony Sándor utcával és a Népszínház utcán keresztül a parkkal kommunikál. Ezek a homlokzatok egyszerre zártak és nyitottak. Nyitottak napközben, szívják magukba az odaérkező vásárlókat, átszellőztetett falaikon keresztül az egész csarnok friss levegőt kap. Zártak, mert szakít azzal a hagyománnyal, hogy egész éjjel rossz érzés kering a piac körül, az új burkolat tisztán zárja körül az egész épületet. Az új épület egyik legfontosabb homlokzata a tető mely tartalmazza a környezettudatos elemeket, és megnyugtató képet ad a rátekintőknek.



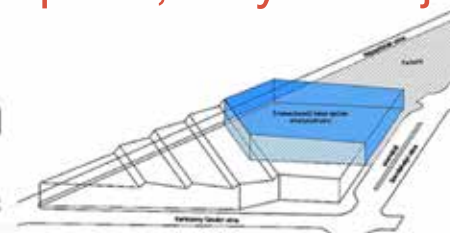
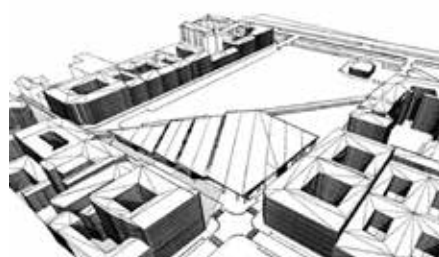
1945 előtt



1970 után



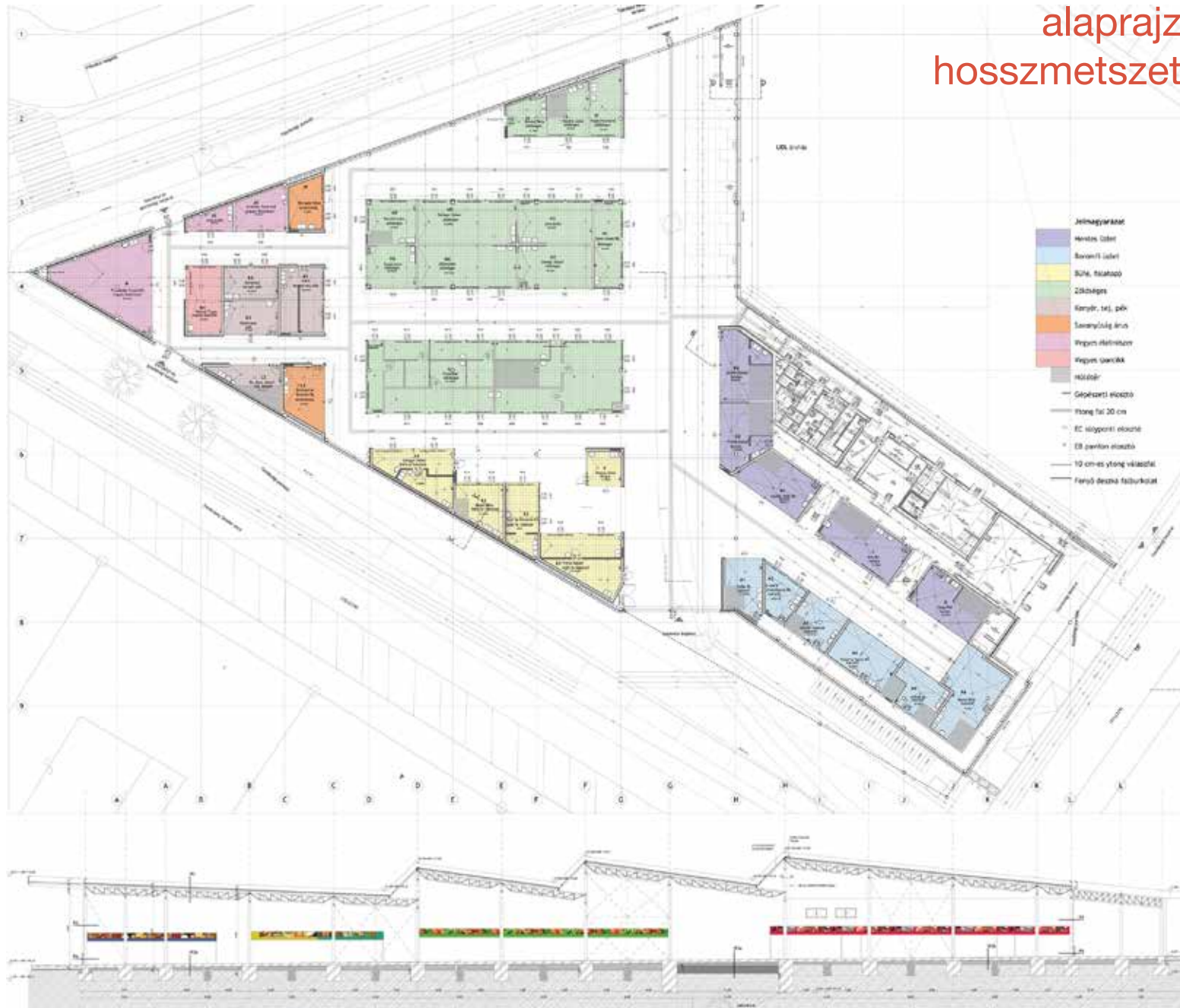
# tömegvázlatok, telepítés, helyszínrajz







alaprész  
hosszmetszet







Bölcsőde, Budapest, Tolnai utca, 2009-2012

építészek: Alföldi Gy., Bach P., Kisgergely Cs., Vörös T., építész munkatárs: Faragó Cs  
megbízó: Józsefvárosi Önkormányzat

[3]



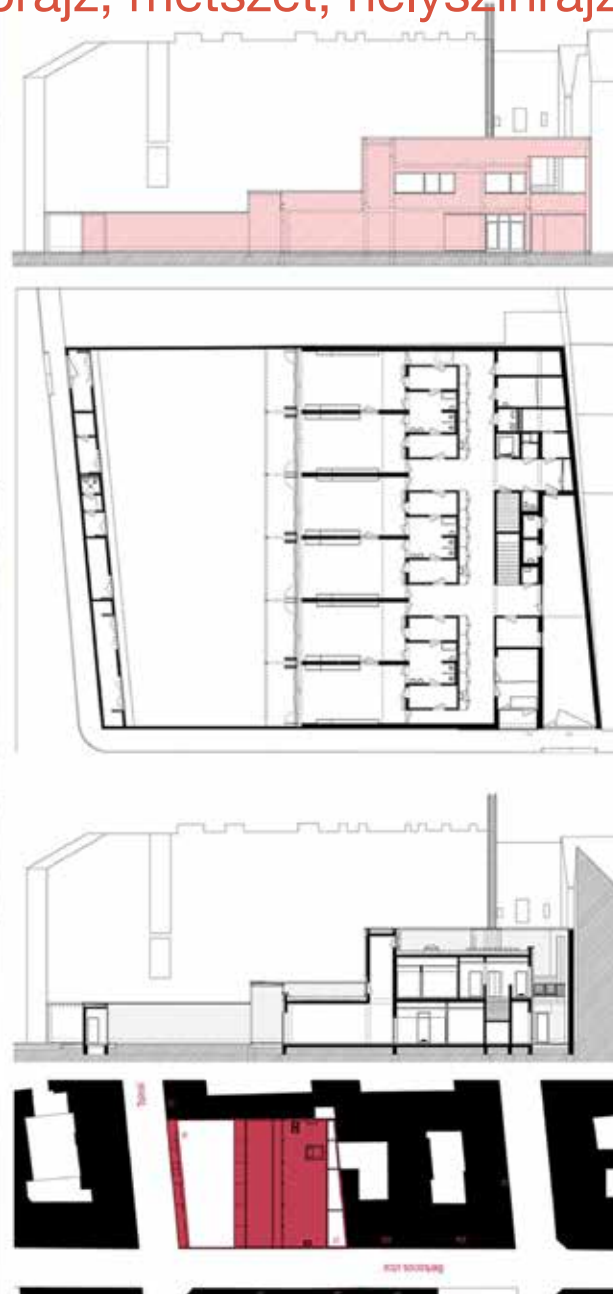
## RÉGI-ÚJ MAGYAR ÉPÍTŐMŰVÉSZET / Rendhagyó eset, háromcsoportos bölcsőde a Józsefvárosban (2013/1) / Szabó Levente

„Ritkán bár, de vannak házak, amelyek tétje azok önértékén túl, hogy megszokott szempontjainkat meghaladva tudunk-e úgy tekinteni rájuk, mint a fennálló szabályokat, elvárásokat felülíró mégis azokat erősítő kivételekre.”  
„A tervezők feladata ebben az abszurd helyzetben a minden szempontra kiterjedő optimalizálás volt. Mégis ezen túlmenően új minőség született: a lehetetlen feltételek kivételes megoldásokhoz vezettek. Az egykori óvoda épület - dél felé, de magas tűzfalak által árnyékolt telekre néző - telepítési képletét felülíró új diszpozíció racionális döntések sorozatát mutatja. A kelet felé, de a legkevésbé árnyékolt telekrészre néző csoportszobák, a tűzfalak szorításából így kiszabaduló keret, a Bérkocsis utcára merőleges sávós szerkesztésű funkcionális rend, a dolgozói és bölcsődei helyiségek okos szintbeli szétválasztása, a benapozási hátrányt rafináltan kompenzáló fénycsapdák a metszeti szerkesztésben vagy a környezet fizikai vizuális és pszichikai penetrációját - és a beépítési magasság kontrasztját mind e szimmetrikusan végiggondolt stratégia lenyomatai.”  
„Józsefváros egyik saroktelkén, egy egykori földszintes óvoda helyén új bölcsőde épült. A 12-17 méter magas, két oldalról tűzfalakkal közrezárt telekre mindössze 3-9 méter magas, kétszintes épület került. Az alaphelyzet a telek adottságai és a tervezési program közötti drámai feszültségből adódó következmény: a maximális beépítési lehetőséghez képest a program mindössze 20% beépítési volument indokolt. A meghökkentő új beépítés olyan képletet eredményezett, amely számos értelmezést kínál fel. A szűk légtér

arányú, belső udvaros környezeti struktúra a saroktelken kifordul, az udvar sarki, külső pozícióba kerül. E kifordított helyzet sajátos következménye, hogy paradox módon hangsúlyt teremt, hiszen a két utca találkozásának légtérarányát kiszabadítja, a környező lepusztult, eklektikus lakóházak sorában a középület-jelleget erősíti.”  
„A házat az egyik hazai építészeti internetes portálon rekordszámban követték az olvasók bejegyzései. A hozzászólások szélsőséges megosztottságot jeleznek: az épület telepítését, habitusát, környezettel való viszonyát radikálisan elutasítókkal szemben a józenságot, tisztaságot és a frissességet ünneplők álltak szemben. A megosztottság az épület diszpozíciója és az abból fakadó döntések rendszerének szabályon kívüliségéből fakadt - mert mit tudunk kezdeni ebben a helyzetben az olyan kifejezésekkel, mint „illeszkedés”, barátságosság”, nyitottság”, „játékosság”? A tervezők által választott stratégia tétje nem volt kevesebb, mint hogy a funkcióból és a városi pozícióból következő elvárásokat átlépő metódus hozhat-e létre olyan új minőséget, amely csak és kizárólag a kényszerűen különleges helyzet miatt jöhetett létre. Minden építészetnél kívüli hasonlat sántít, mégis: ahogy a nyelvi struktúrákban a rendhagyó esetek, e bölcsődeépület is a szabályok alóli olyan kivétel, amely kivételességnek oka, eredete és építészeti értelemben jelentős többletértéke van.”

homlokzat, alaprajz, metszet, helyszinrajz

[3]









Építészforum / Közösségi részvétel a városfejlesztésben - a Magdolna Negyed tanulságai  
2010. 12. 20. CET 17:29 / Alföldi György

„Magdolna Negyed – Mátyás tér A Mátyás tér körüli terület beépítése 1730 körül kezdődött és a 20. század elején fejeződött be, kisebb-nagyobb foghíjakkal. A 20. század további időszakai sem hoztak jelentős fellendülést a negyednek, az 1990-es évekre Budapest legnagyobb összefüggő krízisterületwévé vált kedvező elhelyezkedése ellenére, korábbi gazdasági szerepének leértékelődése és történeti-társadalmi fejlődésének negatív alakulása miatt. A megindult negatív társadalmi folyamatokat az épített környezet degradációja kísérte, és mindezek együttes hatására a negyed egyre inkább Budapest elszigetelődött területévé vált. A Mátyás tér a kezdetektől a negyed egyik központi tere, a 20. század elejétől a környéken letelepedő cigányság életének egyik fő színtere, pozitív kulturális öröksége ugyan a század végére jelentősen megkopott, de központi identitáshordozó szerepét máig őrzi.

A 2005-ben elfogadott józsefvárosi Kerületfejlesztési Stratégia jelölte ki a Magdolna negyed fejlesztési irányait, a kerület többi negyedével. Ekkor indult el és máig folyamatosan tart a Magdolna Negyed Program, mely a negyedben lakók társadalmi és fizikai életkörülményeinek kis lépésekben történő javítását tűzte ki célul. Ez az integrált szociális városrehabilitációs program több komponensből áll, a környezetalakítási akciók mellett kiemelt társadalomfejlesztési elemei is vannak: foglalkoztatási, bűnmegelőzési, civil szervezeteket támogató programok. A programelemek közül kiemelt jelentősége van a Mátyás térnek és a volt kesztyűgyárból kialakított, Közösségi Háznak. A tér zöld közterületének megújítása a program egyik szimbolikus eleme is egyben.”

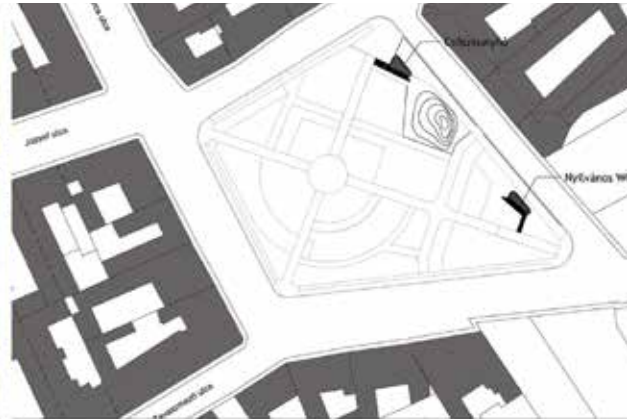
Építészforum / Kisdolog a Mátyás téren 2012. 08. 21. CEST 14:43 / Mizsei Anett

„A két kis épületet a tér északkeleti oldalára helyezte a tervező, az utcával párhuzamosan, de attól egy zöldsávval elválasztva. Mindkettő bejárata a tér felőli oldalon található, s az utca felé zárt fallal fordulnak, kijelölve a tér határát. Az illemhelyet a játszótéren kívül helyezték el, míg a csőszház onnan nyílik, elsősorban annak biztonságát és épségét szolgálja. Mindkét pavilon lekerekített formákkal, önálló kis sejtként úszik a tér szélén. Alaprajzuk a lehető legegyszerűbb: a

csőszház kis irodát és raktárat, a toalett női, férfi, illetve akadálymentesen használható fülkét foglal magában. Belső felületein festett betont és kerámia lapot alkalmaztak a tervezők, strapabíró, mosható kivitelben. Kívülről fa lécekkel burkolták az épületeket és sötét színű fém nyílászárókat helyeztek el. A tervező azokra is gondolt, akik a környező házak emeleteiről látják nap-nap után a teret: a kis pavilonok ötödik homlokzatát zöldesítve valósították meg.”

Csőzház és  
illemhely  
Budapest  
Mátyás tér  
2009-2012  
építész: Alföldi György  
építész munkatárs:  
Szabó Lea  
megbízó: Józsefvárosi  
Önkormányzat

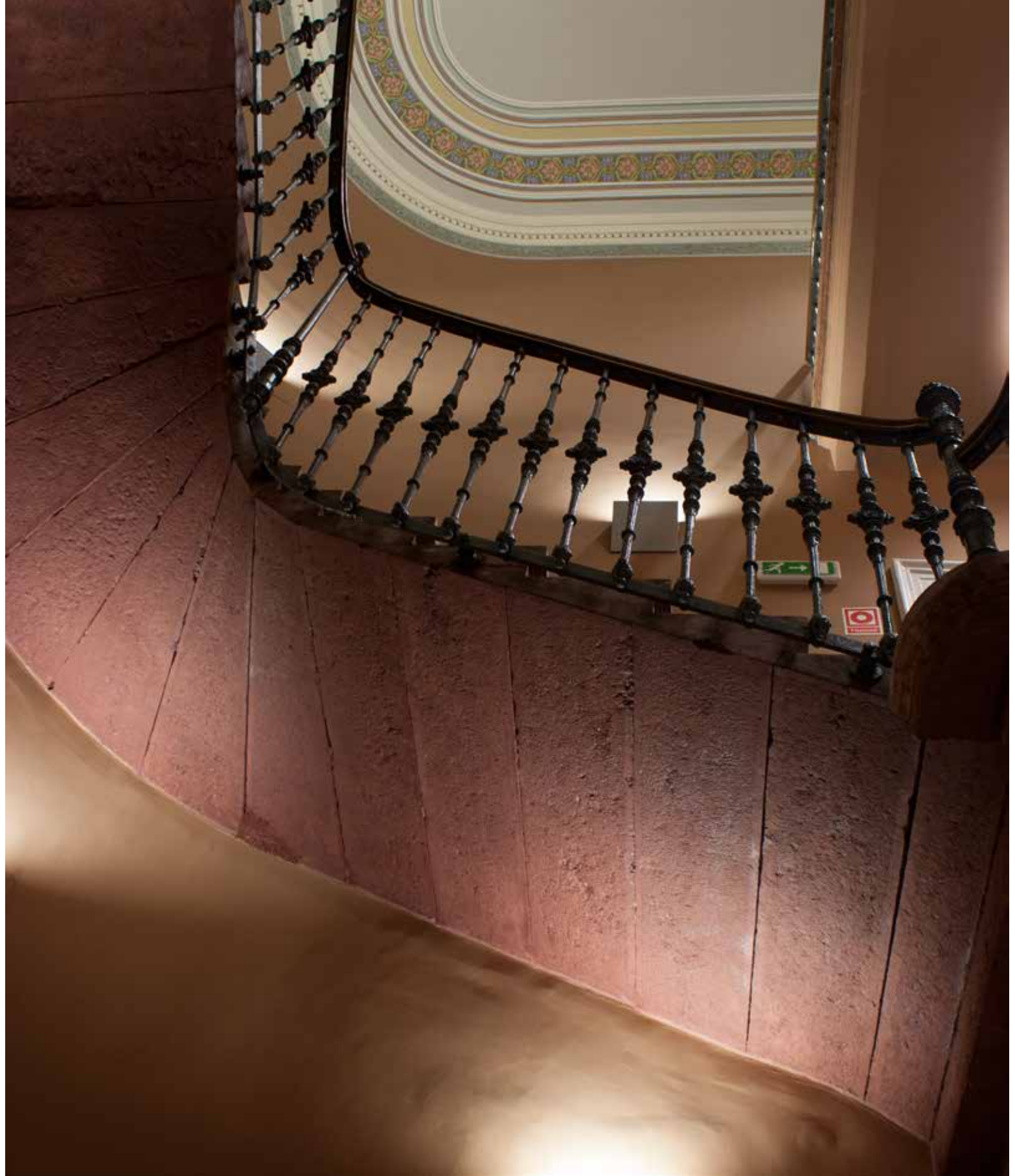




látványterv  
helyszínrajz







Közösségi ház, diákcentrum, Horánszky u. 2009-2012

felelős tervező: Alföldi György, építészek: Pozsár Péter, Dékány Tibor, Koczka Zsófia,  
Faragó Csaba,

megbízó: Józsefvárosi Önkormányzat



PALOTANEGYED MOST, Múlt Jelen Jövő, Útikönyv a Palotanegyedhez, szerkesztette: Tihanyi Dominika / A folyamatosan felértékelődő Palotanegyed, Rácz Attila interjúja Alföldi Györggyel.

„A Palotanegyed beépülését alapvetően határozta meg, a 18. századból fennmaradt telekrendszer, hiszen a 19. századra, a Palotanegyedben nem osztódtak fel úgy telkek mint a VI. és a VII. kerületben. A nagy telkek alkalmasak voltak főúri paloták, és jelentős országos közintézmények felépítésére. Így ebben a városrészben letek otthonra nagy kulturális intézmények – múzeumok – majd a paloták helyén egyetemek, könyvtárak alakultak ki. A nagyvárosi lét számos helyszíne alakult itt ki, mely mostanára lakóhellyel vegyes funkciójú területté vált”.  
„A negyed a kerület talán legszebb és legjobb állagú része. A program ezért, nem a fizikai környezet megújítására helyezte a hangsúlyt, hanem az itt élő és dolgozó emberek motorizálására. Fontos cél volt, hogy kulturális akciók segítségével ismertessük meg a negyed értékeit a Józsefvárosiakkal, és a Budapestiekkel, hogy kialakuljon a negyed épített és kulturális örökségének méltó ismertsége. Ez az ismertség és az itt élők büszkesége az alapja a Palotanegyed további megújulásának. 2010 nyarán szinte minden második héten rendezvényeket szerveztünk, amelyeknek az volt a célja, hogy minél többen megismerhessék a helyi iparosokat és kereskedőket”.  
„Természetesen a fizikai környezet felújítására is sor került. Például a Horánszky – volt Zerge utca - 13-ban egy 19. században épült lakóház felújításával és átalakításával egy összetett funkciójú kerületi közösségi hely alakul ki. Az októberben átadásra kerülő épületben 3 funkció kap helyet. Egyrészt egy információs központ, amely

a negyeddel kapcsolatos információk biztosításán túl a további fejlesztéseknek is teret biztosít. Másrészt diákcentrum, amelynek potenciális célközönsége a Palotanegyedben tanuló mintegy húszezer diák. Harmad-sorban pedig afféle inkubátorház, amely – mint már említettem – a helyi vállalkozásokat igyekszik segíteni. Mindhárom funkció segítséget nyújt az itt élőknek és az itt tanuló gimnazistáknak és egyetemistáknak, lesznek tárgyalóhelyiségek, munkaszobák, és közösségi helyszínek.”  
„A közeljövő legérdekesebb folyamata számomra az, hogy az emberek hogyan és mikor veszik birtokba a megújított környezetet, és hogy miképp tudnak együtt élni vele. Az már látszik, hogy az emberek egyre jobban belakják a sétálóutcákat. Szombat reggelként a Mikszáth téren kávézó és újságot olvasó helyekkel lehet találkozni, visszaszoknak az emberek a terekre akár csak Párizsban, vagy a háború előtti Budapesten”.  
„Az elmúlt években óriásit változott a világ, az ingatlanválság miatt lelassultak az új építkezések, és felerősödött az emberekben, a meglévő értékek gondozása iránti igény.”  
„Meg vagyok róla győződve, hogy a Palotanegyed szerepe idővel még jobban felértékelődik. A környezeti változások, világszerte erősítik a városok szerepét. Ahogy egyre élhetőbbé válnak a belvárosok, ismét egyre többen választják ezeket lakóhelyül. Az a folyamat tehát, amely kiűzte a lakókat a városból megfordul és például a Palotanegyed - kiemelkedően szép építészeti környezetével és intézményellátottságával – is olyan hely lesz ami iránt nagy lesz a kereslet”.



homlokzat, metszet, látványtervek









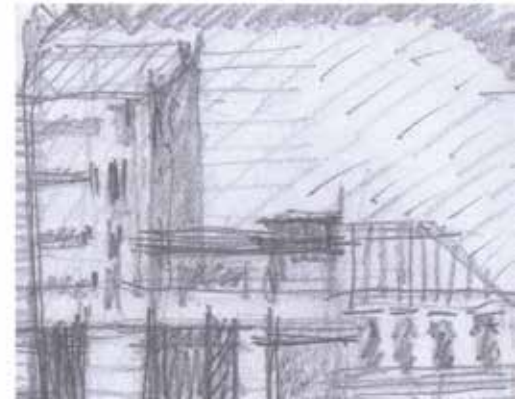
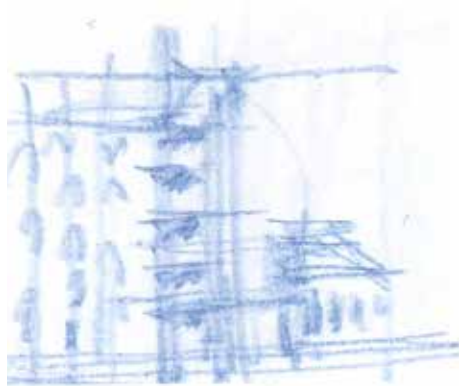
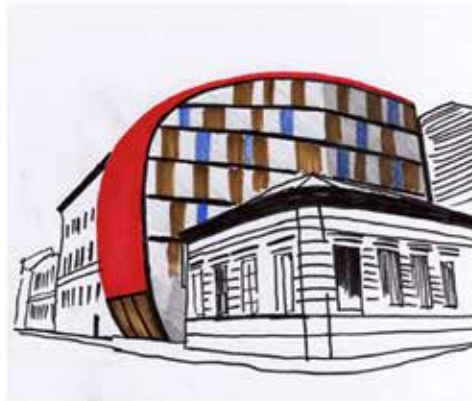
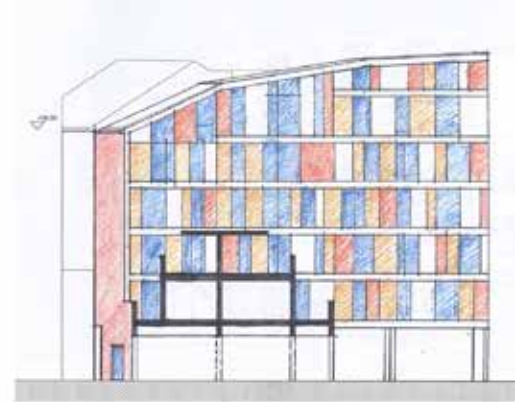
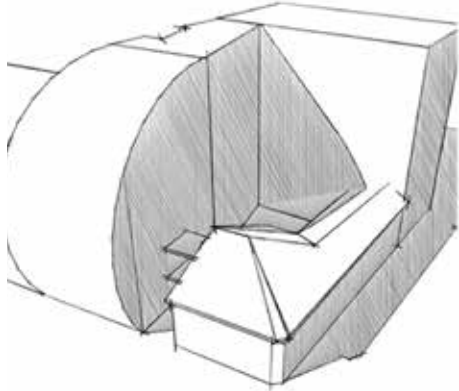
# Lakóház felújítás, Budapest, Lujza utca, 2010-2012

felelős tervező: Alföldi György építész: Szabó Lea

megbízó: Józsefvárosi Önkormányzat

[6]





Szálloda, Budapest, Vajdahunyad u. 2009-2011

építész: Alföldi György, építésmunkatársak: Fekete János, Faragó Csaba

Gál Borbála, Sámson Rita, Csombordi Sándor

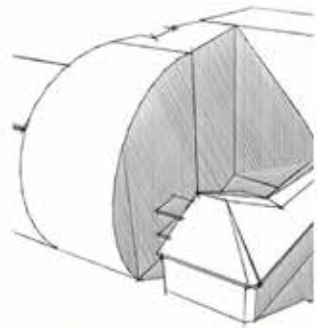
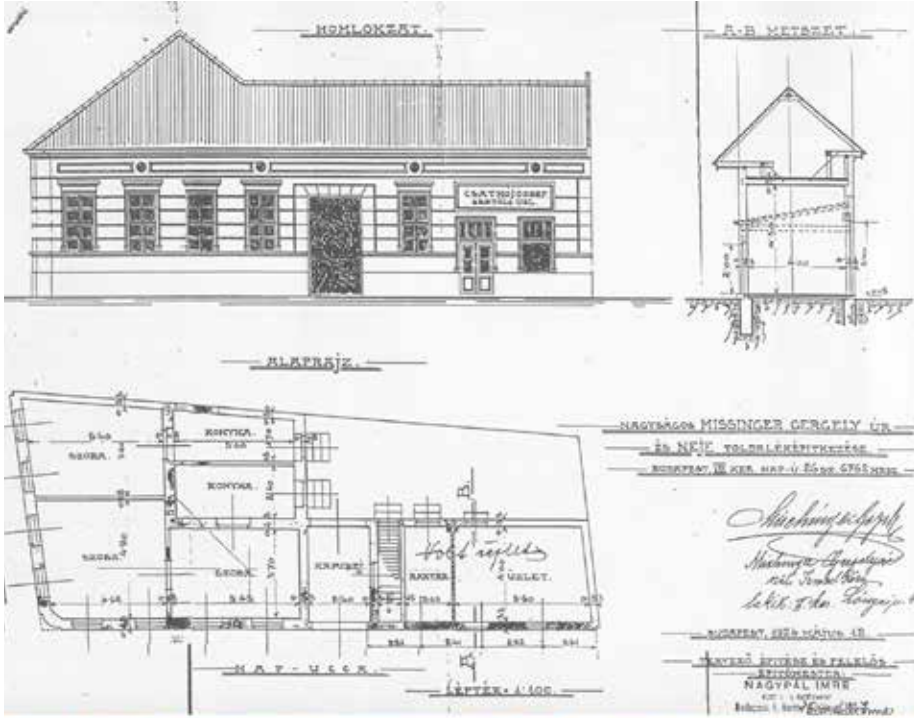
megbízó: magán

[7]









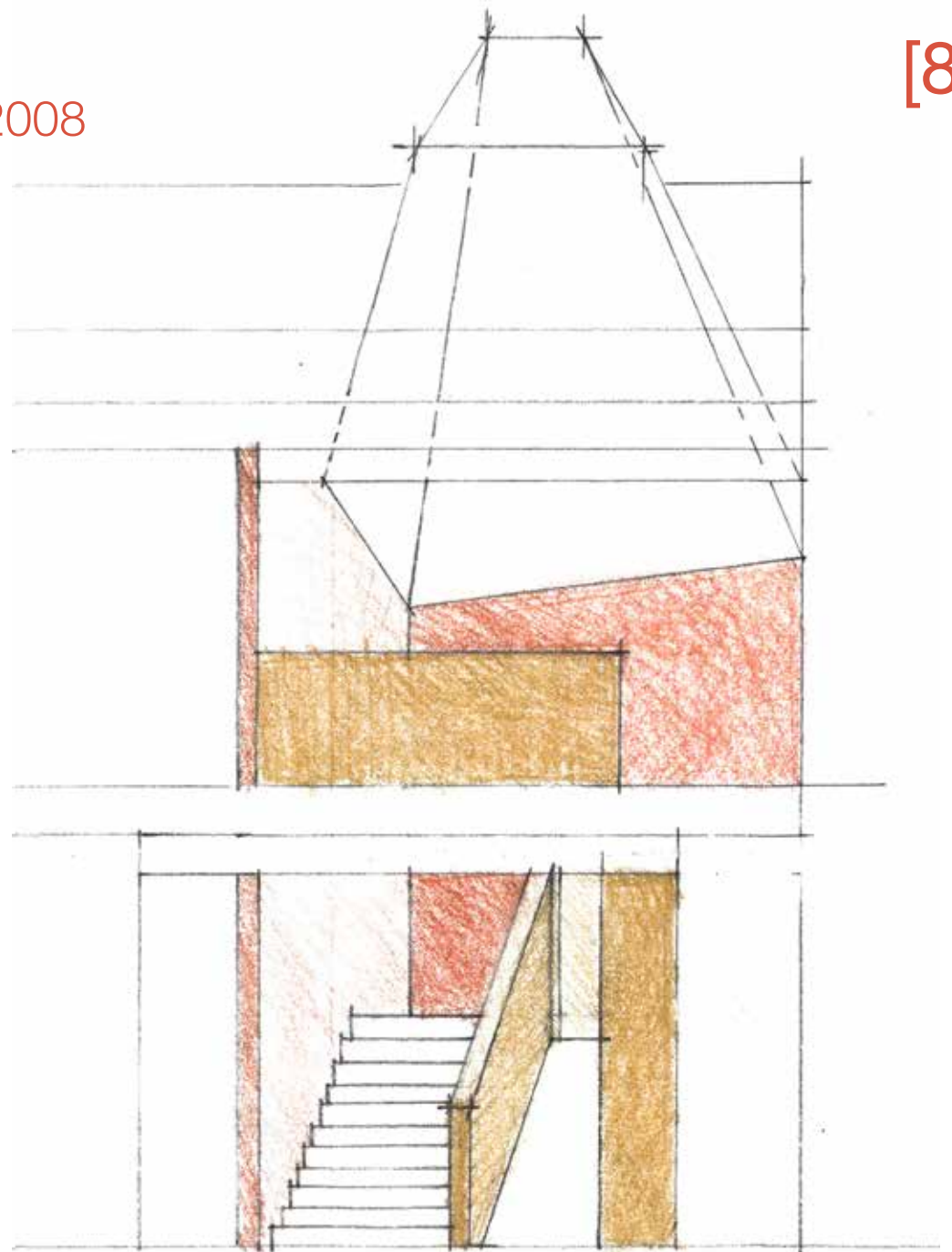


Közösségi ház - Kesztyűgyár  
Budapest, Mátyás tér 2005-2008

építészek: Alföldi György

Sárkány Csilla, Kolossa József

megbízó: Józsefvárosi Önkormányzat



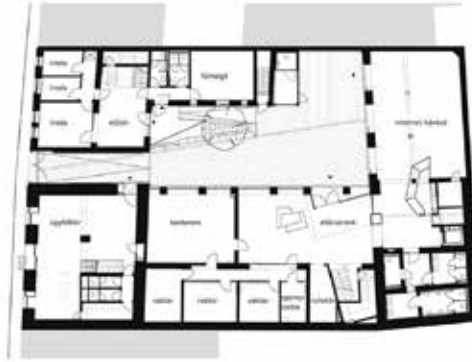
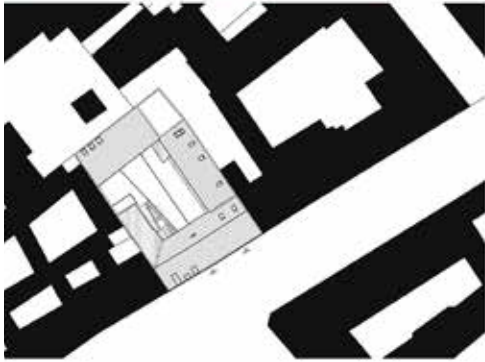
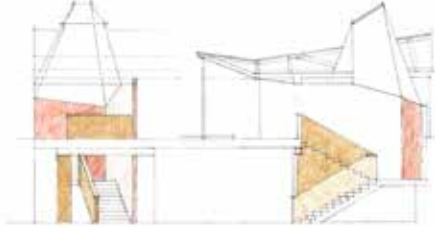




RÉGI-ÚJ MAGYAR ÉPÍTŐMŰVÉSZET 2008:(4) / A közösség tervező ereje, A Mátyás téri kultúrközpont; 2008 / Haba Péter

A program másik eleme, a tér északi oldalán álló, rossz állapotú épület és az annak a belső oldalához kapcsolódó, hosszú ideje üresen állt 19. századi eredetű Kesztyűgyár átalakítása nemrégiben készült el. Az L-alakú belső udvart közrezáró együttes elsősorban közösségi házként, kulturális központként működik. A tervezők gyökeresen átértelmezték a négy épületszárny térrendszerét, noha az összkép karakterét az egykori ipari épület jellegzetes részletei (betonpillérek, acélgerendák, stb.) is meghatározzák. Ahol lehetett, megtartották a szerkezeti elemeket, a nyílások kiosztását többnyire nem változtatták meg, de méretükön, formájukon több helyütt módosították (kitágították, vagy beszűkítették), s természetesen minden nyílászárót kicserélték. A falakat kívül-belül újraburkolták, az udvari szárnyak homlokzatai rózsaszín vakolatot kaptak, az utcai frontra viszont hófehérre festett betonlemezek kerültek: a látványt az ablakoknál elhelyezett élénk színű panelek teszik változatosabbá. A tervezők vallomása szerint a formaadás tekintetében az volt a vezérelv, hogy “a ház egyszerre kíván nyitott lenni az itt élők számára, meggyőzve az embereket szolgáltatásainak fontosságáról, érdekességéről és egyszerre kívánja kijelölni a közösségi tevékenységek kereteit-határait. Egy tolakodó intézmény hamar áldozatává válhat a kontroll nélküli utcai mozgalmaknak, ezért a térszervezés nem akar erőszakosan rányomulni az itt élőkre, fokozatosan szeretné a bizalmat felépíteni”. Mint írják, itt a “negyed lakóinak - fiataloknak, öregeknek - szemérmes, nem tolakodó becsá-

bítésára” van szükség, s hangsúlyozzák, hogy “egyszerű, természetes és mégis kemény tereket” akartak létrehozni. Valójában: a zűrzavaros környezetben a ház éppen visszafogottságával, tisztaságával, és nem a formai truvájok alkalmazásával hívja fel magára a figyelmet, de közben mégis karaktert hordoz. Az eredeti épület kissé nehézkes arányainak, szikáran funkcionális nyílásrendszerének, helyenként nyers szerkezeti részleteinek bátor felvállalása erőteljes hatást gyakorol a látogatóra. A kontrasztos színezés - sötét mennyezetek és a világos falak kettősége - valami fojtott expresszivitást ad a belső tereknek. Az egész együttes legmarkánsabb eleme a már említett új lépcsőház: a nyers betonszerkezetek elementáris erejét az asszimétrikus szerkezet és a dús színezés tovább fokozza. Hasonló hangulatú az irodai előtérhez vezető rámpánál elhelyezett ékalakú betonépítmény, mely funkcióján - padoknak helyet adó intim sarok - túl az udvar terét tagoló önálló szoborként is értelmezhető. Ezen a ponton érzékelhető a tervezők törekvése, hogy az épületeggyüttes a köztér egyfajta folytatása, bővítménye legyen, mely ugyanakkor intimitásával és önállóságával jelzi is a funkció különbözőségét. A belső szárnyak megjelenése a városi házak utcai homlokzataira emlékeztetnek, ez is erősítve az udvar szabad városi teret idéző hangulatát. Az épület tehát a bürokratikus szemléletű, “kötelezően fenntartott” művelődési házak világa helyett a használók számára “ismerős” karaktert mutat. Bár az architektúra alapvetően szikár és zárt, az összkép mégis asszociatív, fontos tartalmak hordozója - átalakítás ettől válik építészeti teljesítménnyé.









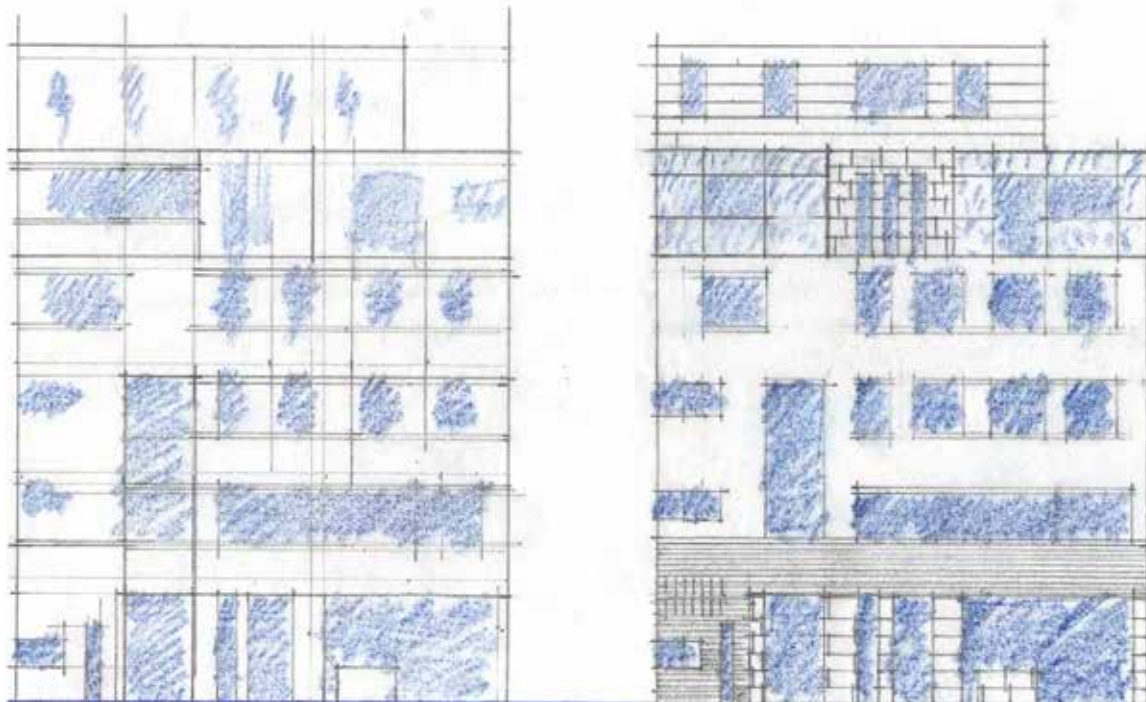


alaprjz, homlokzat



Irodaház, Budapest, Vajdahunyad u. 2003-2005  
építészek: Alföldi György, Bach Péter, Millasin Gergely, Nyitray Tünde  
megbízó: Józsefvárosi Önkormányzat

[9]

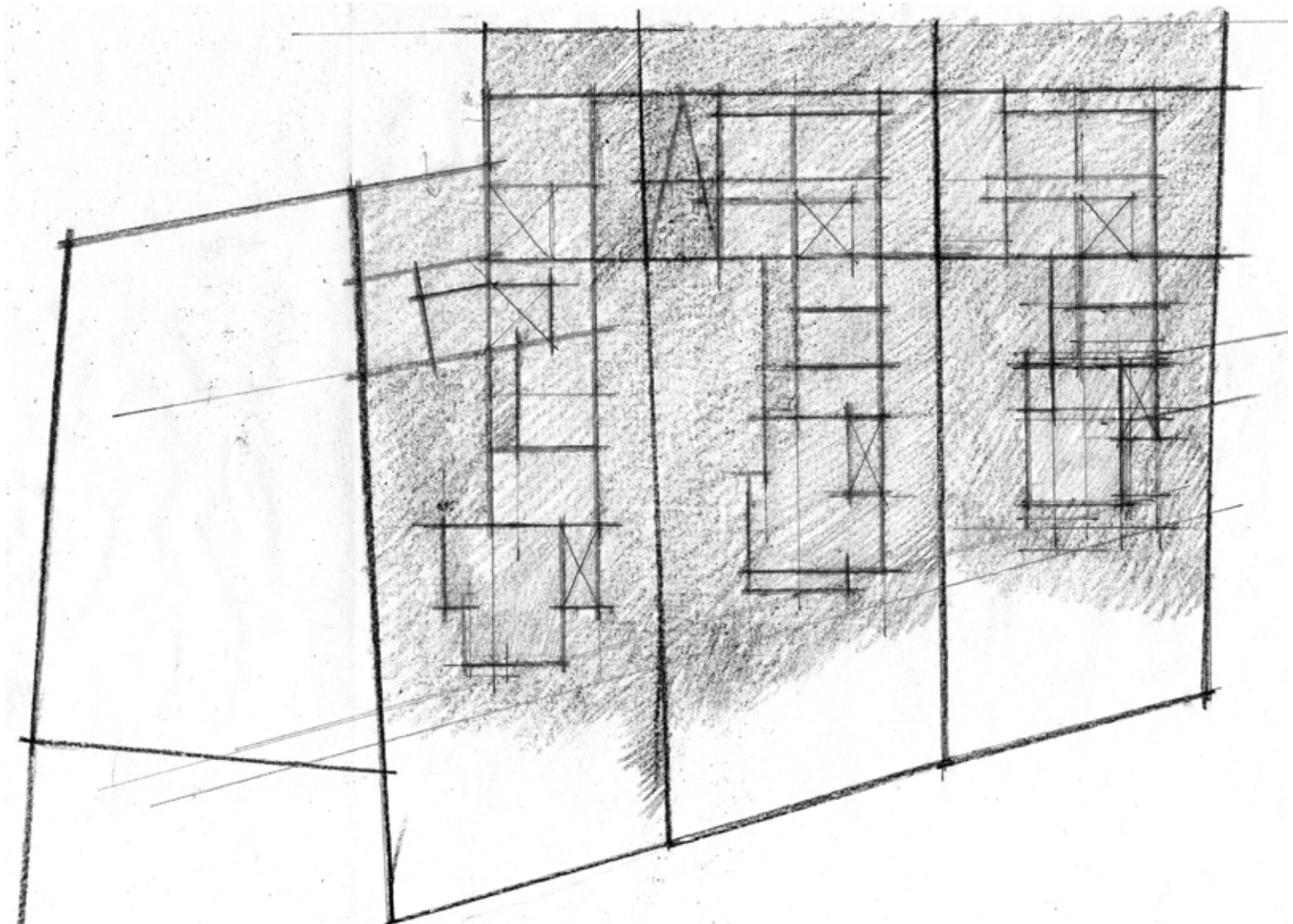




Lakóház, Budapest, Futó u. 20. 2002-2004

építészek: Alföldi György, Bach Péter, Márk Péter, építész munkatársak: Millasin Gergely,  
Nyitray Tünde, Vannay Miklós, megbízó: magán

[10]



## DLA Értekezés, Alföldi György, 2007

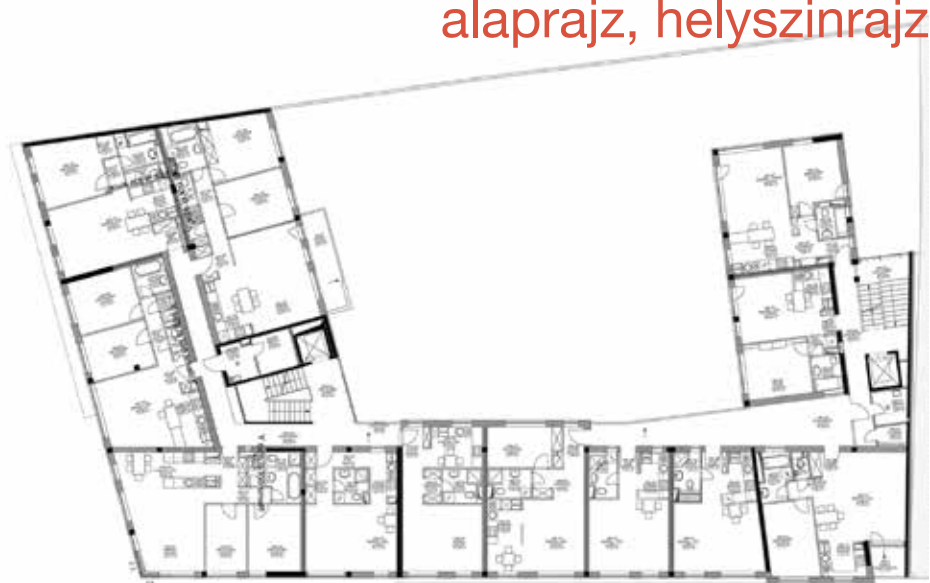
„A Futó utca és környéke a főváros városfalán kívüli részeinek egyik legrégebben, a 18. század végén beépült része, mely a fő útvonalak melletti részek kivételével, „csipkerózsika” álmát aludta a város-rehabilitáció megkezdéséig. Ez az épület a meglévő környezetet átértékelő, és újragondoló koncepciónak az egyik első építészeti interpretációja. A közösen kialakított tervezési programban legfontosabb alapelveként elfogadásra került, hogy megfizethető, a mai igényeknek megfelelő, korszerű lakások készüljenek, az épület létrejöttének legfontosabb célja, a környék megújulásának jelenvalóvá tétele, hogy az épület méltón foglalja el helyét az újonnan kialakított tér csuklópontjában, tereivel – udvar, lépcsőház, lakások – nyújtson korszerű körülményeket a lakóknak. Az épület építészeti értelemben haladja meg a „lakótelep modernizmust” úgy, hogy mutassa fel napjaink építészetének hangulat teremtő varázsát, homlokzat és tömeg tagolásával teremtsen kapcsolatot a környező – régi és új – beépítéssel. A belső városrészekben megjelenő új házaknak fokozott érdeklődésnek kell megfelelnie, hiszen a meglévő 19. század végi épületek - szomszéd - épületek, homlokzati arányrendszere, részletgazdagsága erős kontrasztban áll az új épület programjából kialakuló arányrendszerrel és a korszerű építészeti formálásból származó részletek egyszerűségével. Az épület tömegformálásával a két szomszédos épülethez való csatlakozást és a sarok-kulcspozíció elfoglalását vettük célba. Ezért a tömeg tovább bontásával tettük plasztikusabbá a házat és jelöltük ki a legfontosabb pontjait: földszinti üzletek a tér felől, a két bejárat, ill. az épületsarok kijelölése.

A tömegképzéssel párhuzamosan zajlott az épület szervezése, struktúrájának kialakítása. Az U alakú beépítés két csuklópontjába helyeztük el a függőleges közlekedési tengelyeket. A lépcsőházakat és a hozzájuk kapcsolódó bejárat elöterekeket az épület fontos elemeiként terveztük meg, hiszen ezek a terek vezetnek át a közösségi és magán terek között. Olyan átmeneti tereket terveztünk, melyek kielégítik ezeket az igényeket, megadják az itt élőknek a hazaérkezés első élményét. A megfizethető, mai igényeknek megfelelő, korszerű lakások nem homogén társadalmi rétegek számára készültek. Az alaprajzi szervezéssel biztosítottuk a különböző kulturális és szociális helyzetű lakók eltérő és időben változó lakáshasználatát. A homlokzat kialakítása az egyik legkomolyabb kihívás a belső városrészekben történő tervezésnél. A 19. század végi épületek homlokzati rendszerét a belső térszerkezetből – nagy belmagasság és széles cella méret – adódó méretrend, és az ilyen módon kialakult függőleges felület tektonikus díszítés határozza meg. A környéken hasonló beépítési szituációban álló 19. századi épületek építészeti karakterére jellemző épülethasználati módokat és elemeket vizsgáltunk meg és értelmeztünk át a tervezés során. A környék építészeti karakterére jellemző építészeti elemek és épülethasználati módok átlényegítése volt az egyik szempont a tervezéskor. A homlokzatot a saját korszerű homlokzatalakítási elhatározásainkra, és az átértékelt környezeti használati módokra tekintettel, terveztük meg.”



alaprjz, helyszinrajz

[10]











utcabútor terve



[10]



homlokzat





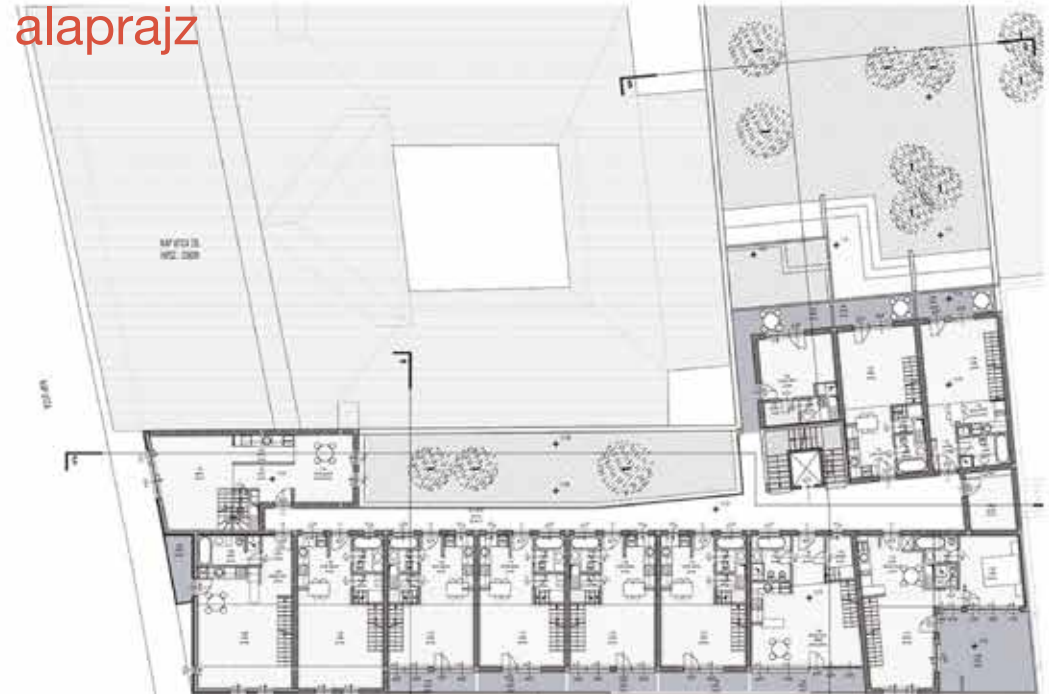
Lakóház, Budapest, Futó u. 26-28. 2000-2002  
építészek: Alföldi Gy., Bach P., építész munkatársak: Vannay M.  
megbízó: magán

[11]





alaprjz



Lakóház, Budapest, Futó u. 22-24. 1999 - 2000

építészek: Alföldi György, Bach Péter, Nyitray Tünde

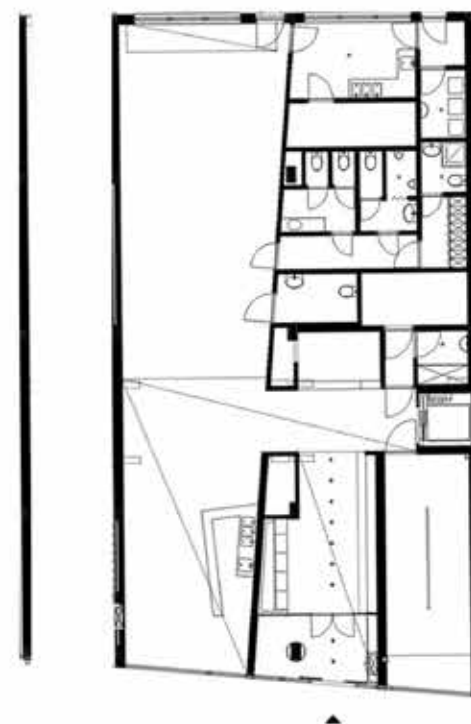
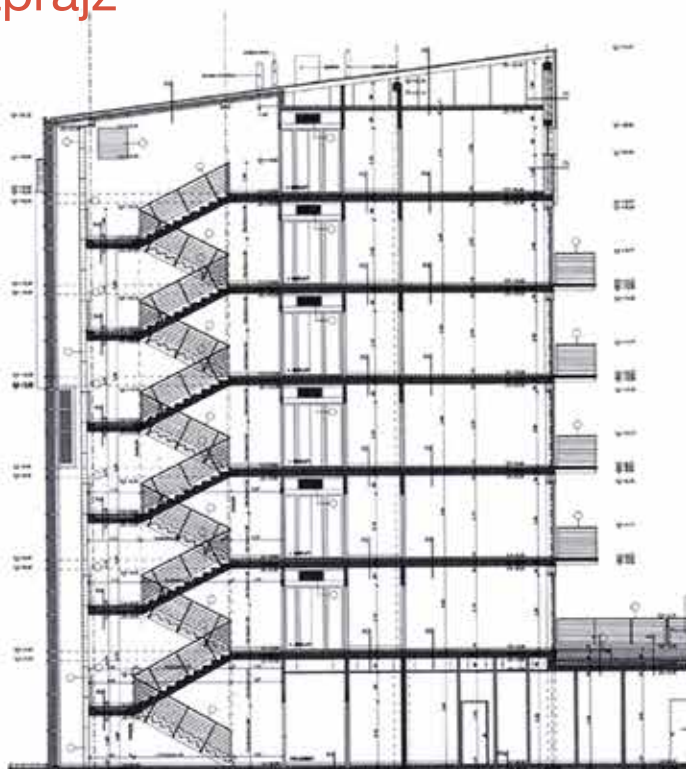
megbízó: magán

[12]





homlokzat, metszet, alaprajz







Szálloda, Budapest  
Futó u. 55. 2000-2004  
építészek: Alföldi György  
Bach Péter, Kolossa József  
megbízó: magán

[13]



Budapest, Víg u. 5-7. 45 lakásos lakóház, 1999-2000  
építészek: Alföldi György, Bach Péter, Vannay Miklós Ágoston, Millasin Gergely  
megbízó: magán

[14]



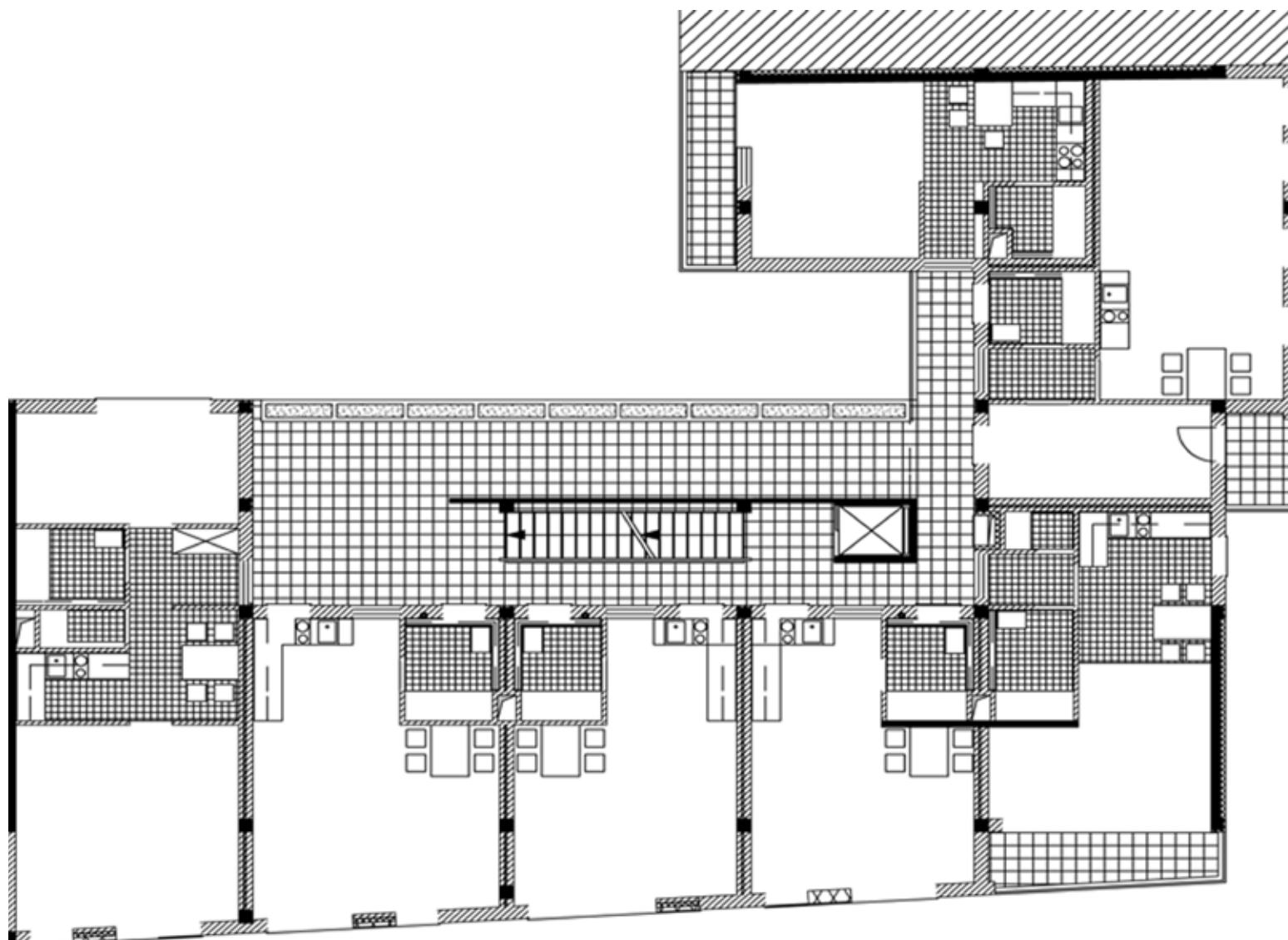


# Lakóház, Budapest Práter utca, 1999-2000

építészek: Alföldi György, Bach Péter, Márk Péter, Vannay Miklós Ágoston

megbízó: magán

[15]



## FOTÓK

[1] Alföldi György, Horváth Dániel, Nyáry Gyula, Tihanyi Dominika, Tóth Kornél, [2] Faragó Csaba, Frikker Zsolt, [3] Frikker Zsolt, [4] Zsitva Tibor, [5] Faragó Csaba, [6] Alföldi György, Szabó Lea, [7] Faragó Csaba, [8] Bujnovszky Tamás, [9] Alföldi György, [10] Tóth Kornél, [11] Tóth Kornél, [12] Tóth Kornél, [13] Kolossa József, [14] Alföldi György, Faragó Csaba, [15] Újváry Ágnes

## ELISMERÉSEK

Az eredmények szoros baráti és szakmai együttműködések keretében születtek, alapvető érdemei vannak Bach Péternek és a Rév8 Zrt teljes csapatának 2000 - 2015 között, de különösen Sárkány Csillának, Csete Zoltánnak, ifj. Erdősi Sándornak, Faragó Csabának, Horváth Dánielnek, Kolossa Józsefnek, Molnár Györgynek, Tóth Kornélnek, Szép Péternek és a Rév8-ban mellettem dolgozó, állandóan cserélődő „tanítványoknak. Köszönöm!



