

ÚJ VÁROSI KARAKTER

EUROPAN 10 TERVPÁLYÁZAT AJKÁN

NEW URBAN CHARACTER

EUROPAN 10 COMPETITION IN AJKA

SZERZŐ / BY: SZABÓ ÁRPÁD

Az European 10 ciklus magyarországi helyszínének témája nehéz feladat elé állította a pályázókat. A szocializmus örökségéhez való viszonyulás építészeti eszközeinek és karakterének definiálása többrétegű és szociális értelemben sem egyszerűen megfogalmazható kérdéseket feszeget.

SOCIAL^{IST} EXCHANGE¹, vagyis változtassunk az elmúlt rendszer építészeti örökségén és ezen keresztül hassunk a társadalomra is, hirdeti a tervpályázati helyszín mottója. De vajon mik ennek az eszközei? Milyen építészeti eszközökkel lehet elérni, hogy az egykori szocialista város lakói elkezdjék használni a központjukat, és az autós kényelem helyett inkább köztereiket vegyék birtokba?

A pályázati tervek² különböző koncepcionális megközelítést alkalmaztak, melyek közül néhány karakteres és jellegzetes gondolat kiemelhető.

ÉPÍTÉSZETI KONCEPCIÓ

A pályázók egy része a feladat problematikáját elsősorban a köztéralkítás kérdése felől közelítette meg. Egy vagy több közteret hoztak létre és az épületek rendszerét, logikáját - néhol funkcionális elemeit is

- ennek az új köztérrendszernek rendelték alá. Ezt részben maga a kiírás is sugallta, de ennek módját, eszközeit a pályázóknak kellett megtalálniuk.

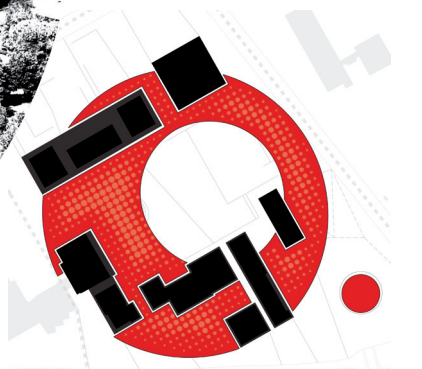
Szinte típusmegoldásként szerepelt az az alapkoncepció, ahol a tervezési terület közepén kialakított nagyobb rendezvényter köré szerveződő új funkciók adják a terv központi elemét (DZ 169, HS138, BB512, MY248, AK279, MT001, PB777, IG003, HS835, KT124, AJ257, AE345 kódszámú tervek). Azonban ezeknek a terveknek a csoportján belül is egészen más términőségek jönnek létre a tér megformáltsága, karaktere vagy éppen léptéke függvényében. A javaslatoknak a városszerkezetbe való integrálása, kapcsolatrendszereinek tisztázása nélkül inkább nehezen használható, burkolt felületek keletkeznek és nem egy városi tér. A túlzó méretű, differenciálatlan központi tereket javasló tervek amiatt sem szerencsések, mert sokkal inkább a szocialista időszak felvonulási tereit juttatják az ember eszébe, egy jól használható köztér helyett.

A pályázók másik része egy épített rendszer elemeit fekteti le, melyek bizonyos esetekben egy épületrendszerben (DZ169, AK279, JK571, AE345, HP003), egymással erős építészeti viszonyokat létesítő épületek csoport-

1 Az ajkai helyszín mottója: lásd tervpályázati kiírás
2 A tervpályázat összes terve megtekinthető az alábbi webhely alatt: www.european-hungary.hu



1-2. kép/pict.:
UFozo kódszámú
terv / project UFozo



The Hungarian site of European 10 highly challenged the competitors. The task to find the proper position in relation to the heritage of the socialist architecture triggered complex and socially not easily addressable problems.

SOCIAL^{IST} EXCHANGE¹: let us change the architectural heritage of the former regime and through that let us also affect society, states the motto of the competition site. But what are the possible strategies for that? What are the architectural tools for making the residents of the former socialist city to start to use their city centre? How to force them to inhabit their public spaces instead of enjoying the comfort of their vehicle?

The competition entries² used very different approaches, but some typical and characteristic issues can be pointed out.

ARCHITECTURAL CONCEPTS

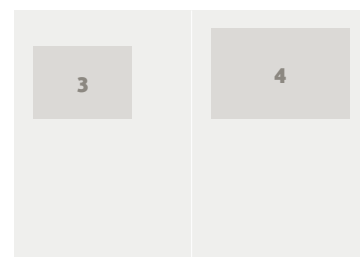
Numerous competitors approached the problem of the site from the point of view of public space. These competitors created one or more new public spaces and the new buildings, their logic and functional layout was completely subordinated to that. This

was partly even implied by the brief, but the tools and its measures had to be defined by the competitors.

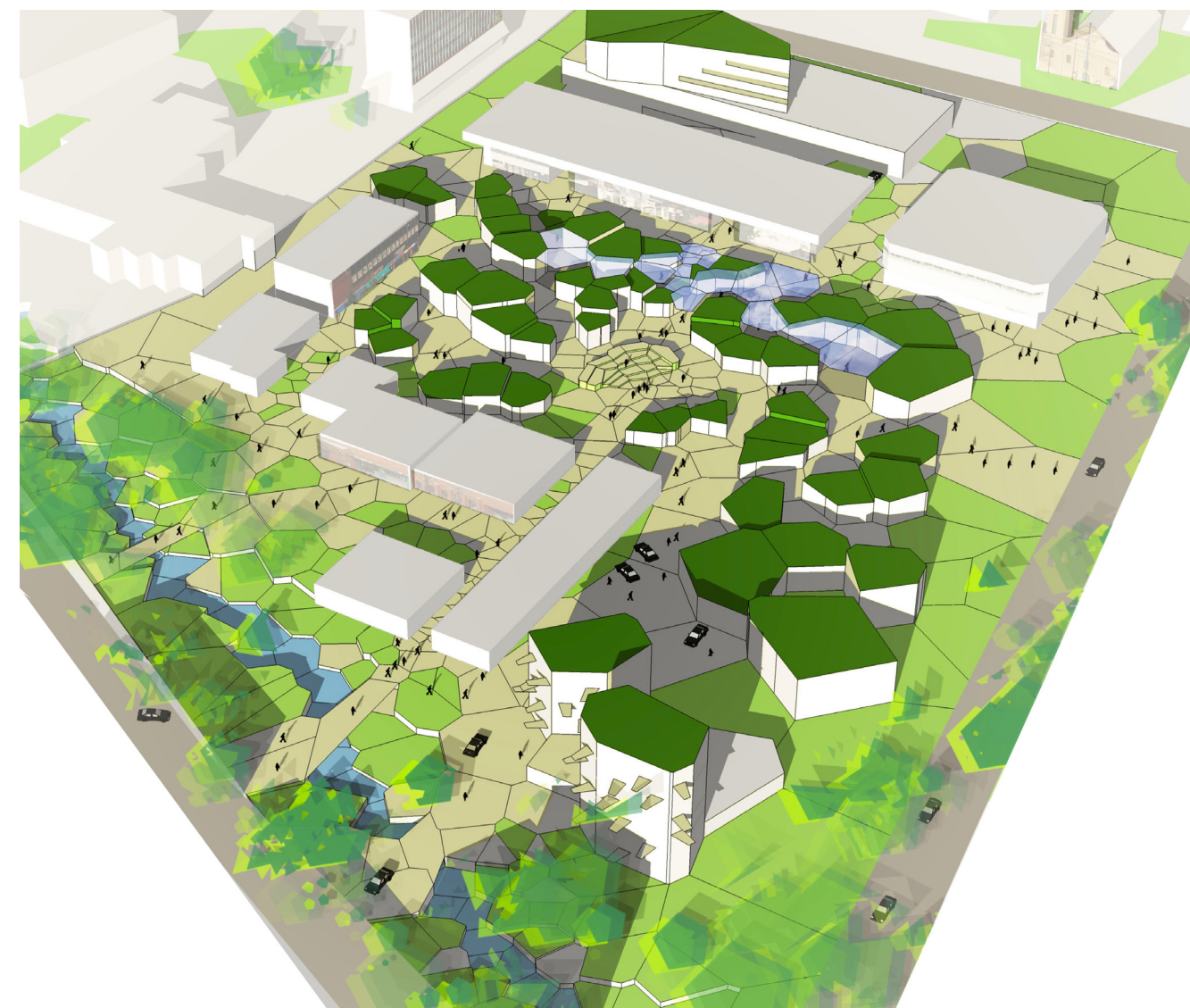
The fundamental concept of creating one large scaled, animated, public space in the middle of the area with new services arranged around it was one typical solution (DZ169, HS138, BB512, MY248, AK279, MT001, PB777, IG003, HS835, KT124, AJ257, AE345 projects). However among these projects completely different architectural characters and spatial qualities were created depending on the formation, the character and especially the scale of the proposals. It is generally valid though that without the integration of the new elements into the urban structure it becomes a badly useable paved area rather than a real public space. The central square with over-dimensioned scale and undifferentiated spaces are also unfortunate, because they recall the memories of the marching fields of the socialist regime, instead of creating well usable public space.

Some other competitors lay down the elements of a built system that results a system of buildings (DZ169, AK279, JK571, AE345, HP003) or built volumes in very strong architectural relation to each other (AP756, BB512, AJ111/15,

1 Motto of the Ajka site: see competition brief
2 All projects of the competition are accessible at the webpage: www.european-hungary.hu



3. kép/pict.:
AS119 kódszámú
terv / project AS119
4. kép/pict.:
AP756 kódszámú
terv / project AP756



jában (AP756, BB512, AJ111/15, RI749) vagy egy megastruktúrában (BL175, WF009, IG003, SP333, MW266) öltetnek testet. Több tervek egy vagy két nagyobb, hagyományos épület elhelyezésével próbálja megoldani a terület problémáit (HS138, JB007, CC183, ED111, UF020, HS835), és ezzel osztja a tervezési területet több részre.

Érdekes felvetés a WF009 - EVERGREEN, mely egy erőteljes szuperstruktúrában a térbeli, és néhol artiztikus formálásával próbálja meg összehangolni a közterületi térhasználati rendszerek előnyeit, a zöldfelületek ökológiai hasznosságát és a megastruktúrából adódó erőteljes városkép-alakító karaktert. A végeredmény azonban korántsem ellentmondásmentes, hiszen a tetőfelületeken megjelenő köztérrendszer éppen a funkcióktól, a kereskedelemtől és lakásoktól szakad el, így inkább egy zöld falanszter vízióját vetíti előre.

Felmerül a kérdés, hogy szükséges-e ezen a helyszínen egy egységes karaktert

adni az elhelyezendő épületeknek, hiszen a funkciók különbözősége által az összetettség mindenképpen kialakul. Vagy a változatosságot az épületek sokszínűsége hozhatja létre? Az utóbbira tesz kísérletet a BB512 - IDENSIFICATION.

A jó léptékű elemek beillesztésével operáló tervek három, anyaghasználatában és jelentésében is különböző épületcsoportot hoz létre, ezzel oldja az épületek egyhangúságát. A HS835 - URBAN PROFILE egy nagy, komplex épületben gondolkodik, azonban azt a szükséges téri helyzeteknek megfelelően igyekszik differenciálni. A HS 138 - HUMAN SCALE két egyszerű, építészeti karakterében hasonló, markánsan megfogalmazott elemmel egészíti ki és folytatja a struktúráját. Az építészeti karakterrel nem differenciál, inkább összeköt.

A tervek egyik alapvető kérdése, hogy lehet-e a fenti két megközelítést, a közterületformálást és az épített struktúrákban való gondolkodást egymástól függetlenül. A válasz nyilvánvalóan az, hogy nem. Az összhang megtalálása, vagyis

az építészeti eszközök használatának aránya a helyszín egyik kihívása volt.

LÉPTÉK, ÉPÍTÉSZETI KARAKTER

Sem a város léptéke, sem a rendelkezésre álló erőforrások nem teszik lehetővé, hogy egy „új, nagy városközpont” jöjjön létre, egy beruházás részeként. Az ár-érték arány egy fontos megítélési szempont, mely alapjaiban határozza meg a beruházás megvalósíthatóságát.

Az UF020 - UFO „egy hipermodern, minőségi, csillogó bevásárlóközpontot” tervez „egy csábító, szuperszexi, repülő objektumként”, alatta egy nagy egybefüggő, teljesen átjárható szinttel. A tervek felveti az építészeti karakter, erőteljes környezet-, sőt elemi erejű azonosítást formáló szerepét is. Amint azt a szerzők a műleírásukban megfogalmazzák, egy olyan erőteljes tárgyat terveztek „amelynek megvan az ereje ahhoz, hogy kristálytiszt és tökéletesen olvasható legyen”. A tervek ref-

RI749) or a mega structure (BL175, WF009, IG003, SP333, MW266). Many competitors tried to solve the problems of the site with the location of one or two large scaled buildings (HS138, JB007, CC183, ED111, UF020, HS835) that divide the site into smaller parts.

The WF009 - EVERGREEN proposes an interesting idea, which with the spatial and artistic modelling of a strong superstructure tries to harmonize the advantages of a public space system, the ecological benefits of the green surfaces and the strong townscape forming character of the megastructure. The result however is quite controversial. The public space system on the roof surfaces is completely separated from the commercial and residential functions of the centre; it outlines the vision of a green phalanstery.

Another issue is the question of unique character: should the buildings have a unifying architectural behaviour, or diversity should be reached through the heterogeneity of architectural

characters? This is the issue that is addressed in BB512 - IDENSIFICATION. The project inserting well scaled elements creates three building clusters with different claddings, this way it resolves the monotony of the centre. The HS835 - URBAN PROFILE recommends one complex building, but it differentiates it according to the needs of the spatial requirements of the surrounding public spaces. The project HS 138 - HUMAN SCALE uses a different approach. It continues the urban tissue with two well located, simple buildings with almost identical architectural character. It uses architectural character not for differentiation but to create connections.

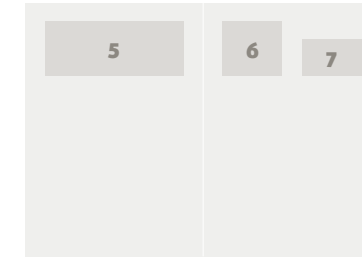
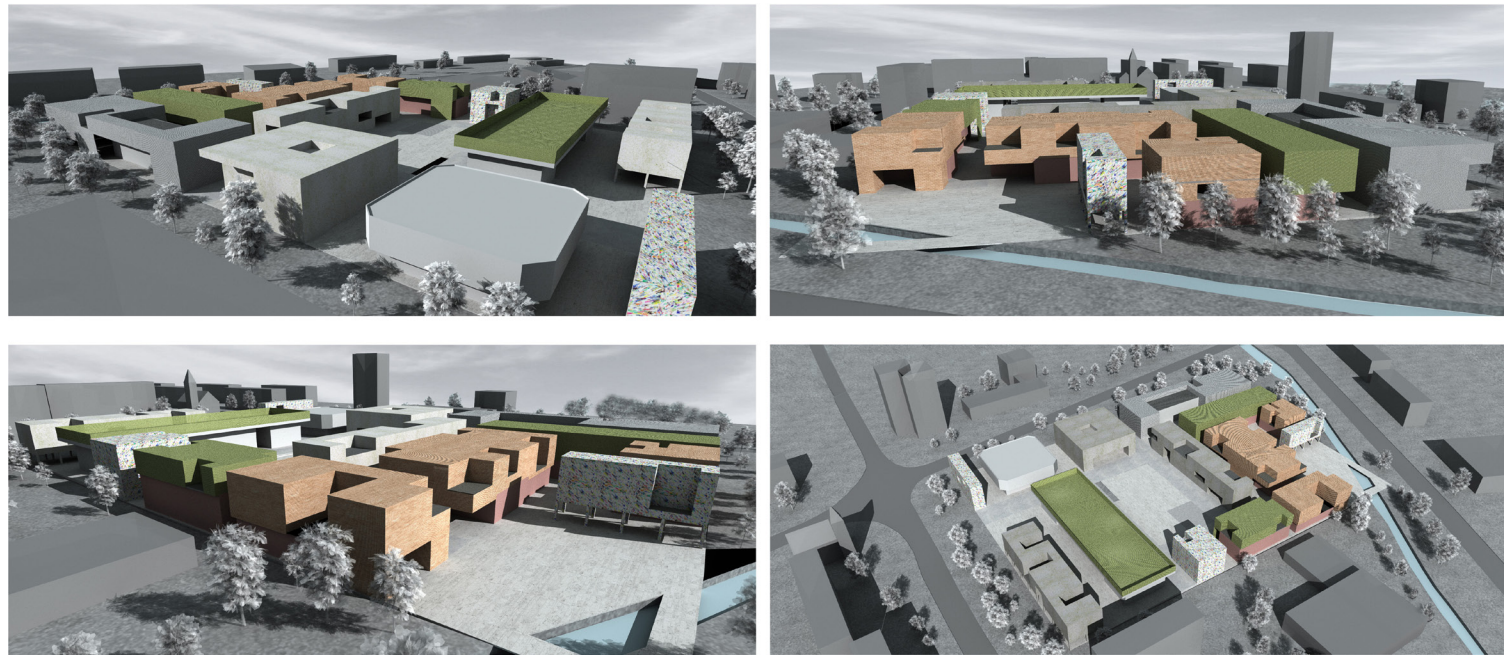
One of the fundamental issues raised by the competition projects was, if it is possible to separate the formulation of public space from creating building structures. The answer is obviously no. Finding the proper and balanced harmony and the proper proportion of these architectural tools was one major task of the site.

SCALE, ARCHITECTURAL CHARACTER

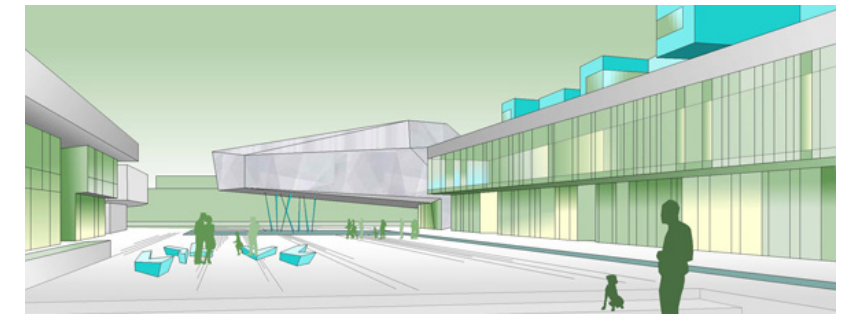
Neither the size of the city, nor the available resources make the creation of a “new, ambitious city centre” possible as one development. The cost efficiency is a basic aspect of the judgement since it fundamentally affects the feasibility of the project.

The UF020 - UFO project creates “a hyper-modern high quality sparkling shopping mall” as a “seducing supersexy flying object” with a completely permeable ground floor. The project raises the question if architecture has the strength to formulate a powerful character and an overwhelming identity. As the authors write in their text they designed a powerful object that „has the strength to be crystal clear and perfectly readable” The project wants to get into dialogue with the city and its former developments, in a way that with its strong presence overcomes it.

The goal of the CC183 - AGORAPHILIA project is to create the attractive and



5. kép/pict.:
BB512 kódszámú
terv / project BB512
6-7. kép/pict.:
HS835 kódszámú
terv / project HS835



lektál a városfejlesztés korábbi elemeire, de oly módon, hogy erős karakterénél fogva felülkerekedjen azokon.

A CC183 - AGORAPHILIA a belátható időn belül megvalósuló építészeti program által meghatározott alkotást, és az ez által létrejövő különösen, vonzó és nagyvonalú összképet tekinti a végcélnek, mely egy léptékében kissé túlzó épületet eredményez. Az eredmény azonban szinte biztosan meghaladja a település lehetőségeit, és (több más tervhez is hasonlóan) nem foglalkozik azzal, hogy mi történik a központban az építkezés éve alatt.

Mindkét terv az erős gondolat, az erős építészeti koncepció mellett teszi le voksát, de esetükben (és több más terv esetében is) felmerül az építész felelőségének a kérdése. Bármilyen vonzó is az, amit tervezünk, biztos nem követjük el újra a 70-es évek városépítészeti hibáit, és ezáltal lehetetlenítjük el a központ hosszabb távú fejlődését?

Az AJ111 - TRANSFORUM teljesen más logikával közelíti meg a feladatot. Néhány ugyan vitatható következtetésekből kiindulva, egy nagyon magas ár-érték arányú, folyamatorientált időbeli változást vizionál, ahol nem is az alkotás, hanem a folyamaton van a hangsúly. A terv így az esetleges funkcionális változásokat szintúgy beemeli a terv esz-közrendszerébe, mint az időt, és így egy vég nélküli, nyitott rendszert hoz létre.

Fontos kérdésfelvetéssel foglalkozik az AY322 - BIG SMALL PROJECT. A terv azt vizsgálja, hogy melyik az az építé-

szeti karakter, amelyekkel egy ajkai leginkább azonosulni tud. Azt állítja, hogy a helyiek a szocializmus lapostetős „kocaházai” helyett inkább egy magastetős, a családi házas övezetre emlékeztető, kis léptékű központot akarnak. A válasz - igényes építészeti karaktere és jó részjavaslatai ellenére is - leginkább egy nosztalgikus vágyat sugall, mely azonban léptéke miatt nem tudja létrehozni azt a kritikus sűrűséget, ami a terület köztérhasználati intenzitásának növeléséhez szükséges volna.

MÁGNES PÓLUS³

Az European 10 tervpályázati helyszínek tematikus csoportosításakor az ajkai városközpont a „mágnes pólus” kategóriájába került. Maga a mottó természetesen a városiassághoz kapcsolódik, és azt veti fel, hogy a városi funkciók összetettsége és egymást erősítő hatása révén létrejöhetnek-e olyan sűrűsödések, szó szerint funkcionális pólusok, amelyek maguk körül generálni tudják a további funkciók megjelenését és megmaradását.

A pályázati tervek egy része a köztérrendszert értelmezi a mágnes pólusaként és az itt megjelenő programelemeket - szabadtéri színpadok, flexibilitáson használható közterek, zöldfelületek, korcsolyapályák stb. - tekinti a sűrűsödés zálogának. A tervek másik részében az épületek funkcionális programja válik a vonzerővé, mely a legtöbb esetben nagyon is közvetlen és aktív kapcsolatrend-

³ A tematikus csoportosítást lásd: <http://www.european-europe.com/e10/gb/sites/t2.php>

grandiose architectural work that will be realized in a considerable time and that is defined by the clear functional program. The outcome is eye-catching and full of character, but it seems to be over-dimensioned. It definitely goes beyond the financial abilities of the municipality, and the project (similar to many others) hardly deals with the situation in the centre during the construction period.

Both projects make a stand for strong ideas and strong architectural concepts. But in both cases the question of the responsibility of the architect comes up. With even the highest quality architecture, is it sure we do not repeat the urban scaled mistakes of the 1970s and this way hinder the development of the centre on a longer term?

The AJ111 - TRANSFORUM approaches the problem with a completely different logic. It starts with controversial basic statements, but visions a very cost efficient, process oriented, long-lasting change, where the main emphasis is not on the architectural work, but on the process. It also incorporates the necessary functional modifications into the toolkit of the project as its timeframe as a new dimension, and so it creates an open system without a clear end result.

The AY322 - BIG SMALL PROJECT deals with an important issue. The project asks what the architectural character is with which the citizens of Ajka can identify themselves the most. The project states that instead of

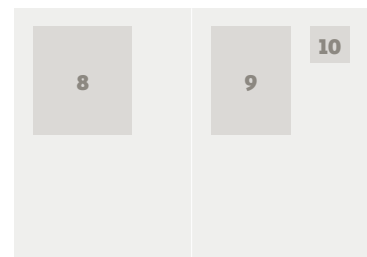
the flat-roofed cubes of socialism, the locals want a new small-scaled centre with the pitched-roof, simple architecture of the one family house estates. The answer despite of its high quality architecture and good smaller recommendations suggest a nostalgic desire. Because of its architectural scale it cannot create the critical density that would be needed for the intensification of the public space usage.

MAGNETIC POLE³

During the thematic classification of the project sites of European 10 the city centre of Ajka was grouped into the category „Magnetic pole”. The motto is of course connected to the issue of urbanity and raises the question whether the intensification of functions through the complexity of urban elements and their reinforcing effect on each other can create densities or magnetic fields that attract the appearance of new functions and ensures their continued existence.

One part of the competition projects interpreted the public space system as the “magnetic pole” and the programmatic elements appearing on the public spaces (open air stages, flexible public spaces, green surfaces, ice-skating rings etc.) are considered the token of intensification. Projects with a different approach considered the functional program of the buildings as the attractions, which in most cases create a

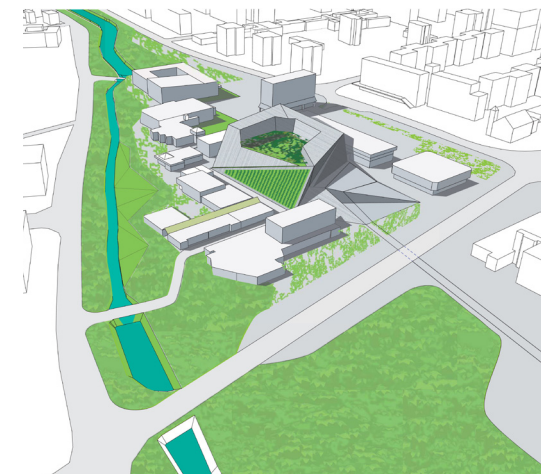
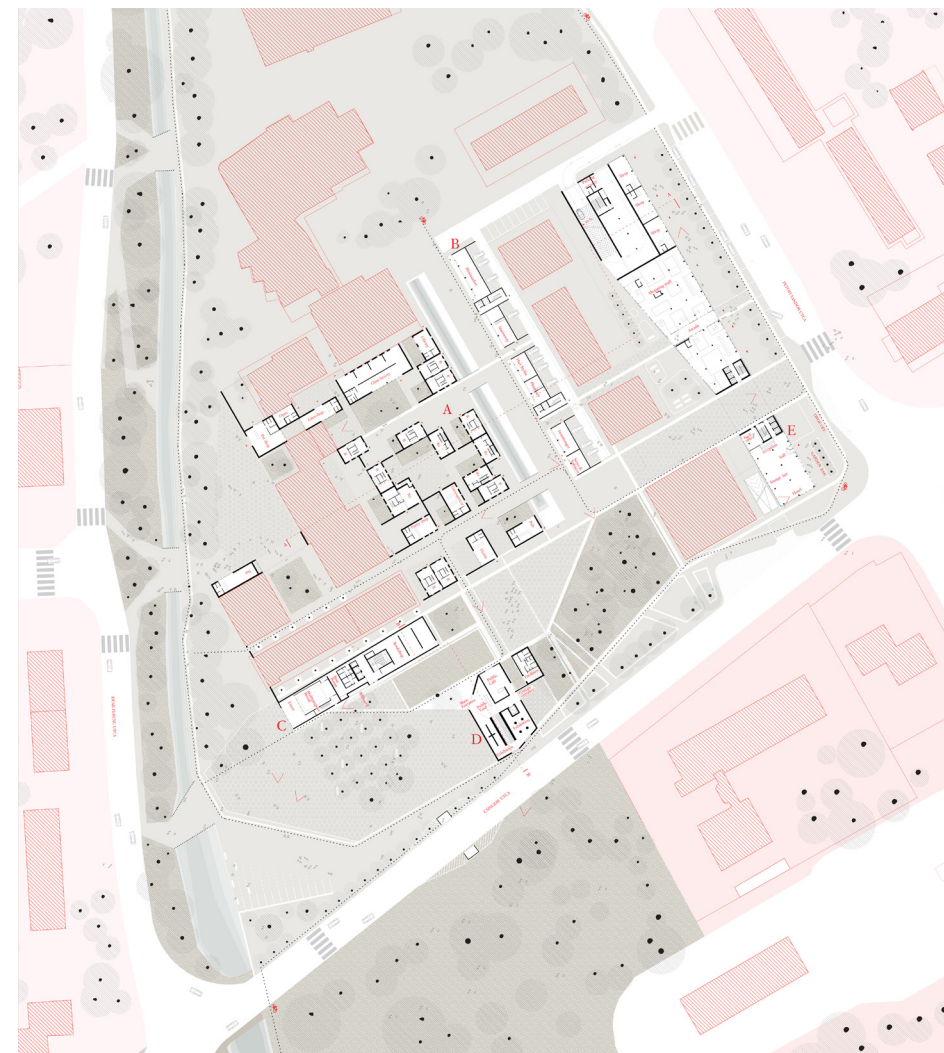
³ The thematic classification can be found at: <http://www.european-europe.com/e10/gb/sites/t2.php>



8. kép/pict.:
AY322 kódszámú
terv / project AY322

9. kép/pict.:
AY322 kódszámú
terv / project AY322

10. kép/pict.:
SP333 kódszámú
terv / project SP333



szert alakít ki a köztérrendszerrel, mely azokat felfűzi. A programban megtalálható okmányirodai, rendezvénytermi és kereskedelmi funkcióknak valóban van erőteljes térhasználat-generáló hatásuk, de ez nem hasznosul, ha egymáshoz és a többi funkcióhoz való viszonyuk nem szerves annyira, hogy egymást erősítsék.

A TÁJ MINT ÉPÍTÉSZETI ESZKÖZ

Ajka városközpontja egy épített városias környezet része, két szempontból mégis felmerül a tájhoz, a természeti környezethez való viszonyulás.

Az egyik ilyen szempont egy allegorikus kapcsolat; a Somló-hegy jelenléte és közelsége, mely a városlakók szívében van jelen, és nem a városképben. Ennek tervekben való megjelenítésére azonban több pályázó is kísérletet tesz.

Az SP 333 - AJKA ROCKS szó szerint a hegyet mint tömeget próbálja megidézni a városközpontban, de erőteljes formálása és a környezettel alig-alig

kommunikáló peremei révén egy tisztító tömeget hoz létre, nem egy város-szerkezetbe szervesülő látványosságot.

Ennél finomabb eszközökkel operál a JK571 - TWO FACES OF PUBLIC SPACES, mely a Somló-hegyet mint allegóriát teljesen átértelmezi, azt az urbánus környezetben is értelmezhető hagyományos épületelemekkel társítja. A műleírás szerint a terv a hegyet, vagyis annak elemeit (a bauxitot, a zöldfelületeket, a talajt és a vizet) az épületek karakterét meghatározó homlokzati elemek (perforált alumínium, zöldhomlokzatok, beton és üveg) szimbólumain keresztül jeleníti meg.

A másik természeti elem a meglévő városközpont közel fekvő Tornapatak, mely a tervezési terület közvetlen környezetében is felveti a táji környezethez való viszonyulás szükségességét. A tervek szinte mindegyike a terület zöldfelületeinek alakítása során figyelembe veszi ezt.

Ezt a felvetést gondolja tovább a UE347 - GROWING FIELDS, mely egy nagyobb tervezett elemekkel is ren-

delkező, táji, kertészeti eszközökkel strukturált környezetbe helyezi a központot. A kertek rendszere a partok vonalán több helyen is megjelenik, de sajnos éppen a központban válik egy tetőkertté, vagyis a város használói ebből mit sem érzékelnek.

FUNKCIONÁLIS KOMPLEXITÁS

A tervek egyik jellemző visszatérő eleme a funkciók térbeli szervezésének kérdése. A lakóterületek, tervpályázati kiírás szerinti megjelenésének célja a városközponti területén az, hogy ennek segítségével lehessen biztosítani azt a komplexitást és gazdag városias éleletet, amit egy hagyományos, természetesen nőtt városközpont biztosítani tud. Így logikusnak tűnik a funkciók függőleges tagolása, hiszen a történelmi városközpontok földszinti szolgáltatásai fölött is legtöbb esetben lakófunkciók találhatók. Mégis több terv egy merev szétválasztást hoz létre a

very intense and direct connection to the public space system that serves as linking element between them. The public services, the flexibly useable room and the commercial spaces do have a public space usage generating effect. But this only works if their relation is strong enough to reinforce each other.

LANDSCAPE AS AN ARCHITECTURAL TOOL

Although the city centre of Ajka is part of a built, urban environment, from two aspects it is important to deal with the relation to the landscape and to the natural environment.

One of these aspects is an allegoric connection. The presence and vicinity of Somló-hill exists rather in the heart of the people than in the actual townscape. Nevertheless numerous projects try to recall these memories.

The SP 333 - AJKA ROCKS project literally builds the hill as a mass in the

city centre. But its powerful mass and its edges, which hardly communicate with the surroundings, create an alienated entity instead of an integrated attraction.

The JK571 - TWO FACES OF PUBLIC SPACES project works with much more refined tools. It completely reevaluates the Somló-hill as an allegory, and translates it into building materials that can have their meaning in an urban context as well. According to their explanation, the hill and its elements (bauxite, green hill, terrain and water) are represented through the building materials (aluminium, green, concrete, glass) that characterize the elevations of the new buildings.

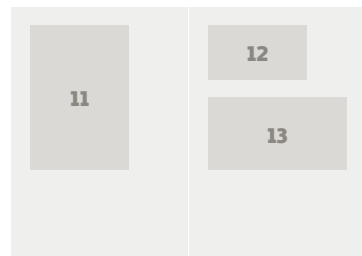
The Torna-creek close to the city centre raises the necessity of relating the natural environment to the project area. All projects take this into consideration when creating their green surface system.

The UE347 - GROWING FIELDS project goes even a little bit further than that. It integrates the new centre into a

large scaled system of landscaped environment of gardens. The system of the gardens appears at different locations along the creek, but unfortunately in the centre it is transformed into a roof garden, so the city-dwellers can hardly experience anything from it.

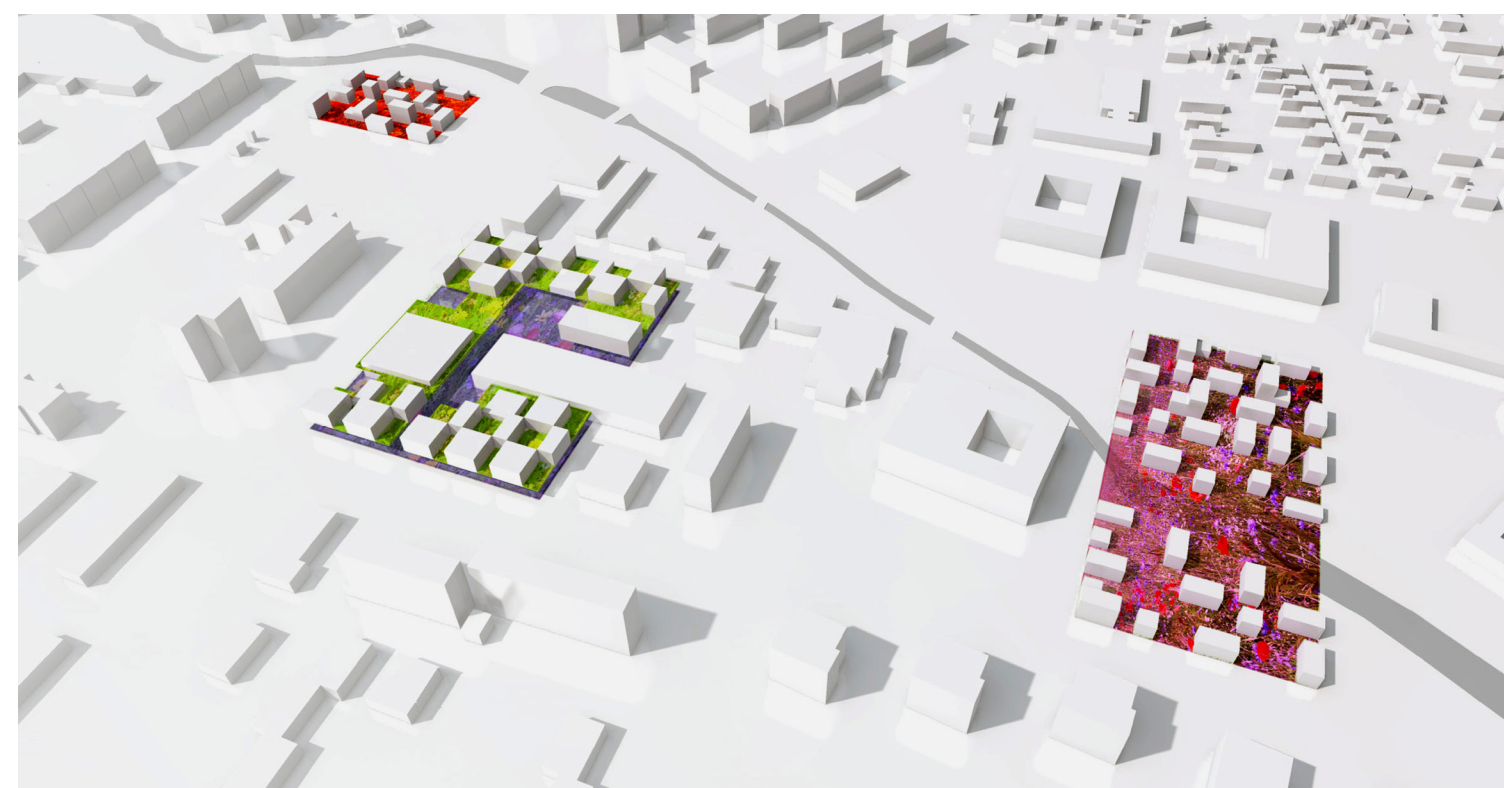
FUNKCIONÁLIS KOMPLEXITÁS

One of the returning issues of the competition is the spatial organization of functions. According to the competition brief the aim of bringing residential functions into the area is that it can help to provide the diversity and rich urban life that exists in traditional, naturally grown centres. The vertical separation of functions seems logical since in the historical town centres there are also residential functions above the ground floor services or commercial units. Nevertheless many projects create a strict separation between the two functional zones (BL175, MW266),



11. kép/pict.:
HPO34 kódszámú
terv / project HPO34

12-13. kép/pict.:
UE347 kódszámú
terv / project UE347



két zóna között (BL175, MW266), mely-lyel pont a lényegét, a komplex kap-csolatrendszert szünteti meg.

A tervpályázatra adott válaszoknak azonban van egy minden eddiginél is fontosabb és komplexebb olvasata is, mely magában foglalja a köztér használhatóságának kérdését, a zöldfelületek-hez való viszonyt, a meglévő épületállományhoz való alkalmazkodás képességét és több más szociális és gazdasági szempontot is. Ez pedig a fenntarthatóság aspektusa, amely természetesen ez esetben semmiképpen sem egy technikai, energiatakarékosági fogalmat takar.

Itt most sokkal inkább arról van szó, hogy a megfelelő lépték, a megfelelő térarányok, a megfelelő kapcsolatrendsze-rek, funkciók és sűrűség kialakításá-val létrehozható-e egy olyan környezet,

mely azt az összetettséget és városias-ságot eredményezi, amely saját tulaj-donságainál fogva képes fennmaradni.⁴

A nyertes RI749 – DENSE/LITE eb-ből a szempontból jó kiindulópont le-het. A terv egy finoman alkalmazkodni képes térstruktúrát hoz létre. A meg-maradó környező épületek térbeliségét folytatja, talán az egyetlen terv, amely úgy hoz létre egy karakteres mai, ur-bánus víziót, hogy maximálisan figye-lembe veszi a környezethez való alkalmazkodás igényét. Az épületek között létrejövő terek az új épületek csoportját is szervezik. Elemekre darabolják őket, de egy erős kapcsolatot is létrehoznak.

Végül tér és épület összefonódik, egyik sem tud létezni a másik nélkül.

Ez lehet Ajka új városiasságának zá-loga?⁵

⁴ A témával kapcsolatban egy hosszabb írás az European Európa honlapján talál-ható: <http://www.european-europe.com/e10/gb/topics/dz.php>

⁵ A fenti írás a tervpályázati kiírásban felvetett kérdésekre adott válaszokat veszi számba. Nem az értékelés a célja, hanem a lehetséges stratégiák számba-vétele és összevetése. Szerzője a zsűri szavazati jog nélküli tagja.

which actually breaks the essence of this layout, the connections.

On the other hand, the architectural answers of the competition have another important and complex reading that involves the usability of public spaces, relation to green surfaces, adaptability to the existing building stock and also other social and economic aspects. That is the issue of urban sustainability, which in our case does not mean a technical, energy efficiency issue.

Instead it stands for the idea, of creating an environment that with the adequate scale, the proper spatial proportions, the proper connectivity, functions and density can create the complexity and urbanity that can continuously exist by means of its own characteristics.⁴

In that sense the winning project RI749 – DENSE/LITE is a good starting point. The project creates a smoothly adjustable spatial system. It continues the spatial logic of the remaining surrounding buildings. It is probably the only project that creates a characteristic and contemporary urban vision, with maximum attention to the surrounding. Besides connecting, the voids in between the buildings also adjust the new volumes. They divide them into pieces, but at the same time they create strong relations.

At the end, voids and buildings become engaged and none of them can exist without the other.

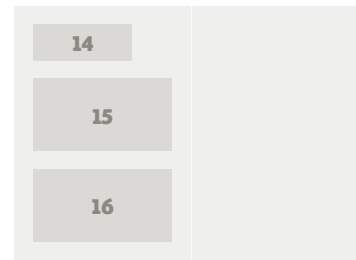
Could that be the token of urbanity in Ajka?⁵

⁴ Concerning the topic there is a longer article at the European Europe webpage: <http://www.european-europe.com/e10/gb/topics/dz.php>

⁵ The goal of the article is to summarize the most important aspects and issues raised in the brief in relation to the responses of the competitor. The author was a non-voting member of the jury.

A PÁLYAMŰVEK SZERZŐI

TEAMS OF THE COMPETITION PROJECTS



14. kép/pict.:

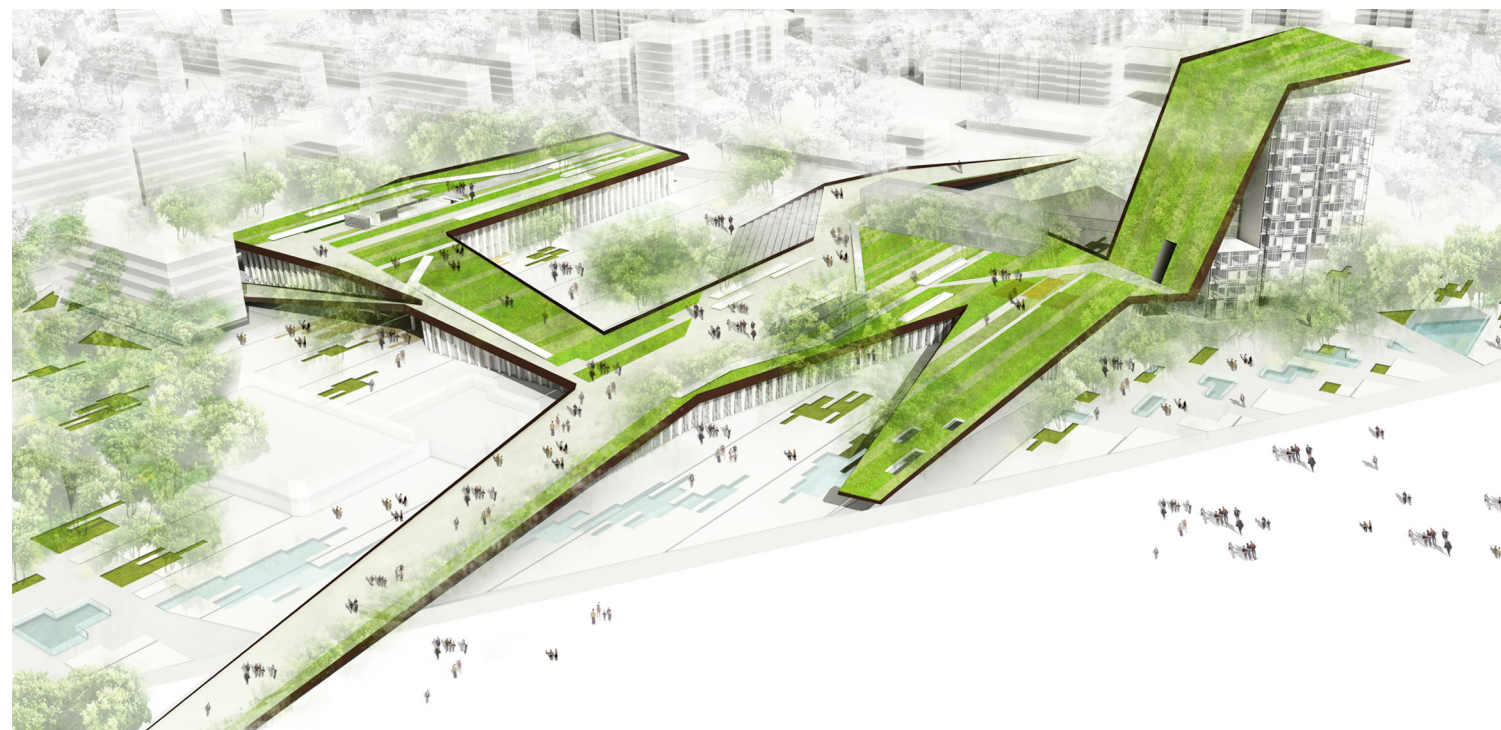
MT001 kódszámú
terv / project
MT001

15. kép/pict.:

BL175 kódszámú
terv / project BL175

16. kép/pict.:

WFO09 kódszámú
terv / project
WFO09



DZ169	Urban Cheese	Mészáros Réka, Ráti Orsolya, Lamos Péter, Drabant Ágnes
AP756	Bricolage	Hoferica Roland, Pavol Knapo
HS138	HUMAN SCALE	Tóth Zsuzsanna, Horváth Csaba, Hoffman Tamás
BB512	Idensification	Germán Tibor, Losonczi Anna, Terpó Veronika, Oroszlány Miklós, Halász Bálint
AY322	Big Small Project	Ágoston Gergely, Stefano Maderna, Daria Trovato, Sara Olga Pasini, Anna Garziera, Anna Pasini, Filippo Oliosio
JB007	Chain	Szóke Ferenc, Benke Csaba, Réti Luca
CC183	agoraphilia	Acito Massimo, Caterina Aurora Rogai, Marco Burrascano, Luca Reale, Annalisa Metta, Luca Catalano, Lucia De Vincenti, Francesco D'Ippolito
MY248	My place. My past. My Present. My Future	Mirela Szitar, Sabau Adriana, Daniela Monica, Gabriela Pascu
ED111	Urban Mutations	Adamantidis Ermis, Dominiki Dadatsi
AK279	Intersection	Antunes Marco, Manuel Cereijo
UF020	UFO (Utmost Floating Oyster) 2000	Damiani Giovanni, Gabriele Pitacco, Elisa Loganes
BL175	Hoverhood	Pásztor István, Bartha Loránd-Károly, Szénási-Papp Zsolt, Benedek István
UE347	Growing fields	Tom B. Förster, Baudler Tino, Újvári Enikő
AS119	Ajka, what else?	Stephan Ladurner, Alexander Laber, Anne Schmitt, Monika Schuller
AJ111	public urbanity	Casciu Mario, Francesca Rango, Davide Negro, Simone De Iacobis, Sara Trippanera
JK571	Two faces of public spaces	Rafanelli Tommaso, Simone Scortecchi, Domenico Sforza
MT001	Magnetic tape	Sergio Fortini, Alberto Verde, Silvia Mazzanti, Saveria Teston, Federica Pennacchini, Ketrin Costa, Francesco Ceccato, Lorenzo Ercoli
PB777	Agorevolution	Marco Del Monte, Valentina Chiocca, Martinelli Michele, Romanini Simona, Piuppani Lisa, Rosa Romano
IG003	Magnet Scape	Koronidi Ismini, Giorgos Machairas, Gregory Arcangeli
WFO09	Evergreen	Claudio Pia, Lisa Pavanello, Carmine Leone, Francesca De Angelis, Davide Vason, Oscar Flecha Quintanilla, Oihana Cuesta Gomez
HS835	Urban Profile	Horváth Tamás, Starmüller Krisztina
AJ495	Torque	Rodrigo Cochofel hólzer e brito, Claire Fernley, James Fox
RI749	Dense/Lite	Martin Jančok, Irakli Eristavi, Pavol Šilla, Silvia Miklušová, Milan Vlček,
KT124	Green Industry	Jacek Klak, Sandro Truchan, Jan Karpel, Wojciech Sulek, Marcin Steindel
AJ111	AJKA TRANSFORUM	Christina Lenart, Ernst Gruber, Michael Klein
EC610	Perpetual Motion	Ulrich Fuchs, Martino Sacchi, Alessandra Ferrari, Nikolaus Steinke, Stefano Boccardo
SP333	Ajka Rocks	Dankert Carsten, Krempin Gunnar
MW266	Future Historical Centre	Garcie De navailles, Barbaroux Guillaume, Aurelie Estorge, Aurelie Godin, Julie Michaud, Franck Courari
AJ257	AJ(LAND)KA	Mathilde Vezin, Antoine Demantke, Gregory Burrows, Toufik Bourriche, Pol Antoine de Saint Remy
AE345	Plastic Surgery	Sama Adair
HP034	Diaframe	Per Anda, Erling Saeveraas, Olav Resell, Hakon Berger