

XI. KERÜLET ÖRMEZŐI LAKÓTELEP



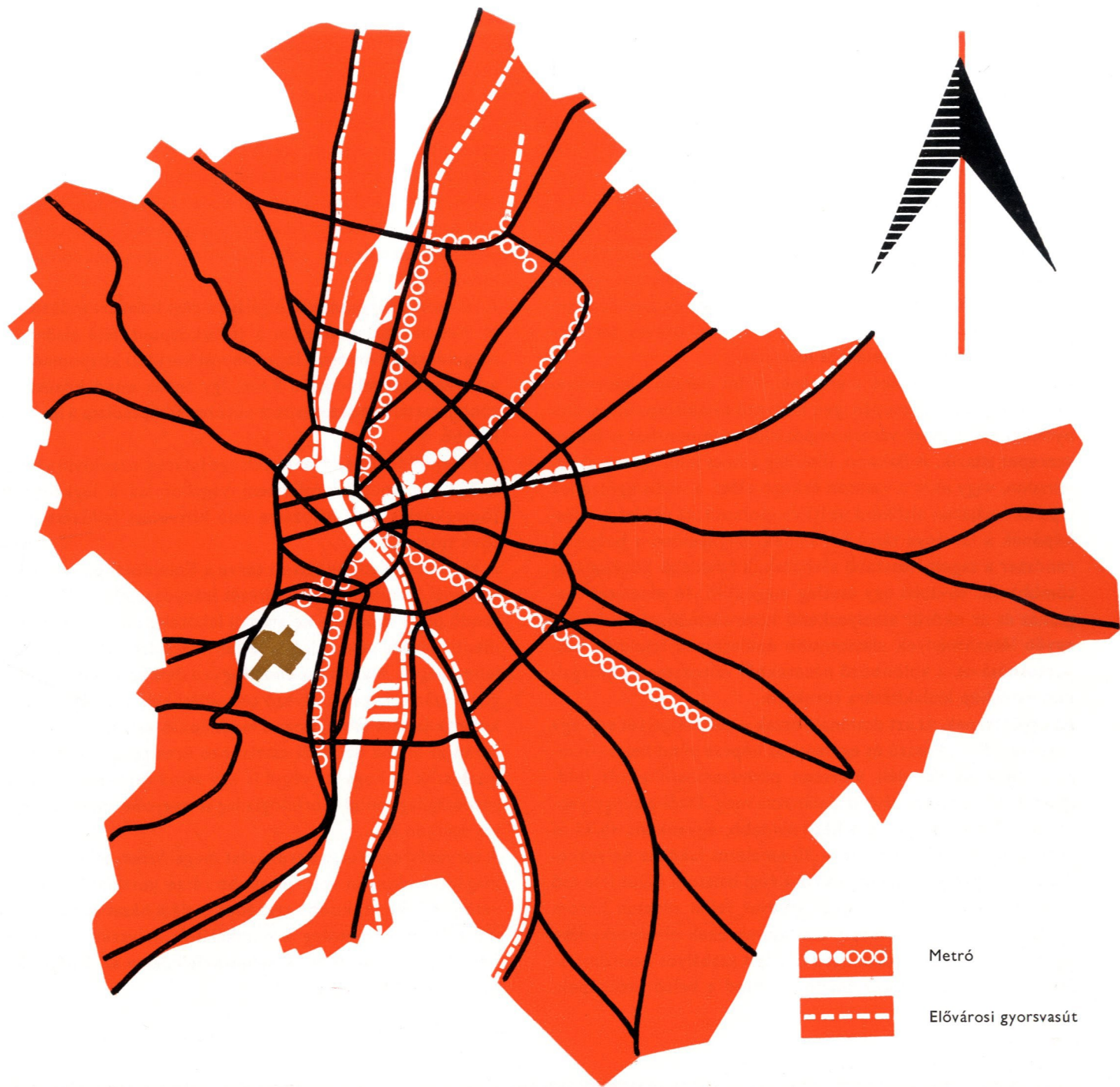
B U D A P E S T



A kiadvány a főváros új, nagy jelentőségű lakásépítkezéseit
bemutató FŐBER-sorozat nyolcadik kötete.

Építtető: Budapest Főváros Tanácsa
Lebonyolító: Fővárosi Építőipari Beruházási Vállalat
Generáltervező: Budapesti Városépítési Tervező Vállalat
Generálkivitelező: Budapesti Lakásépítő Vállalat

A XI. KERÜLETI ÓRMEZŐI LAKÓTELEP HELYZETE A VÁROSBAN



Metró



Elővárosi gyorsvasút

A Kelenföldi pályaudvar és a régi balatoni műút, valamint a Boldizsár út és Neszmélyi út által határolt területen kiépülő lakótelep egyike lesz a XI. kerület déli peremén kialakított, három egységre tagolt – előreláthatóan több, mint 20 000 lakást felölelő – hatalmas építési együttes alkotóelemének. Ezek közül a legnagyobb, a pályaudvartól keletre fekvő, közel 10 000 lakásos kelenföldi és az ennek szerves folytatását képező, mintegy 4000 lakásos Fehérvári úti városrész építése befejezéséhez közeledik. A Budaörsi út nyugati oldalán tervezett kereken 5000 lakásos lakótelep építése pedig a távolabbi jövő előirányzata. A középsőnek, magának az itt bemutatott – csaknem két és félezer lakásos – Őrmezői úgynevezett „városkapunak” a megvalósítása viszont a IV–V. ötéves tervidőszaknak képezi egyik jelentős feladatát.

Ez az együttes, kevésbé méreténél, mint inkább elhelyezkedésénél fogva, nem csupán igen kedvező telepítéspolitikai előnyökkel bír, hanem városkompozíciós szempontból is fontos szerepet játszik. A Balaton, illetőleg a Bécs felől bevezető útvonalon, vagy akár a vasúton érkező előtt, a város egészének a panorámájában elsőként az itt csoportosított épületek összképének a látványa tárul fel. Ennek megfelelően a beépítési rendszer a tagolt hosszabb sávházak, a rövidebb középmagas tömbházak, továbbá egy esetleg megépülő, 16 emeletes magasház és az ekörül elhelyezkedő közintézmények, valamint egyéb létesítmények alacsonyabb épületeinek feloldott csoportosításával, a különböző nézetekből változatos és mozgalmas városkép kialakítására törekszik.

Az együttesnek, az azt domináló észak—déli tengelyét egy-egy kereken 250 m hosszú és egymáshoz képest mind kelet—nyugati, mind észak—déli irányban párhuzamosan eltolt földszint + 10 emeletes sávház határozza meg. Ettől a tengelyvonalától keletre és nyugatra hét rövidebb, egyenként 45,35 m hosszú, ugyancsak földszint + 10 emeletes lakóház helyezkedik el, mégpedig a középvonalától a régi balatoni műút felé eső oldalon négy, a Kelenföldi pályaudvar felőli oldalon három épületből álló egység csoportosításával. Ezek elhelyezkedése egymáshoz képest eltolva ugyan, mégis szabályos koordináta-rendszerbe illeszkedik, minél fogva mind a belső utcaképek,

mind a kívülről nagyobb távlatból megnyíló összvároskép me-revsége feloldódik, ugyanakkor jó tájékozódási lehetőséget biztosít.

Az egyértelműen meghatározott észak—déli tengelyvonal és az előbbiek szerinti épületcsoportosítás a városszerkezeti rendszernek is világos szervező elemévé válik. Ez ugyanis az együttes egészét két azonos jellegű és nagyságrendű, egymástól mégsem elkülönülő egységre osztja oly módon, hogy ezeknek a centrális tengelysávbán elhelyezkedő valamennyi központi létesítménnyel való közvetlen kapcsolata zavartalanul biztosított.

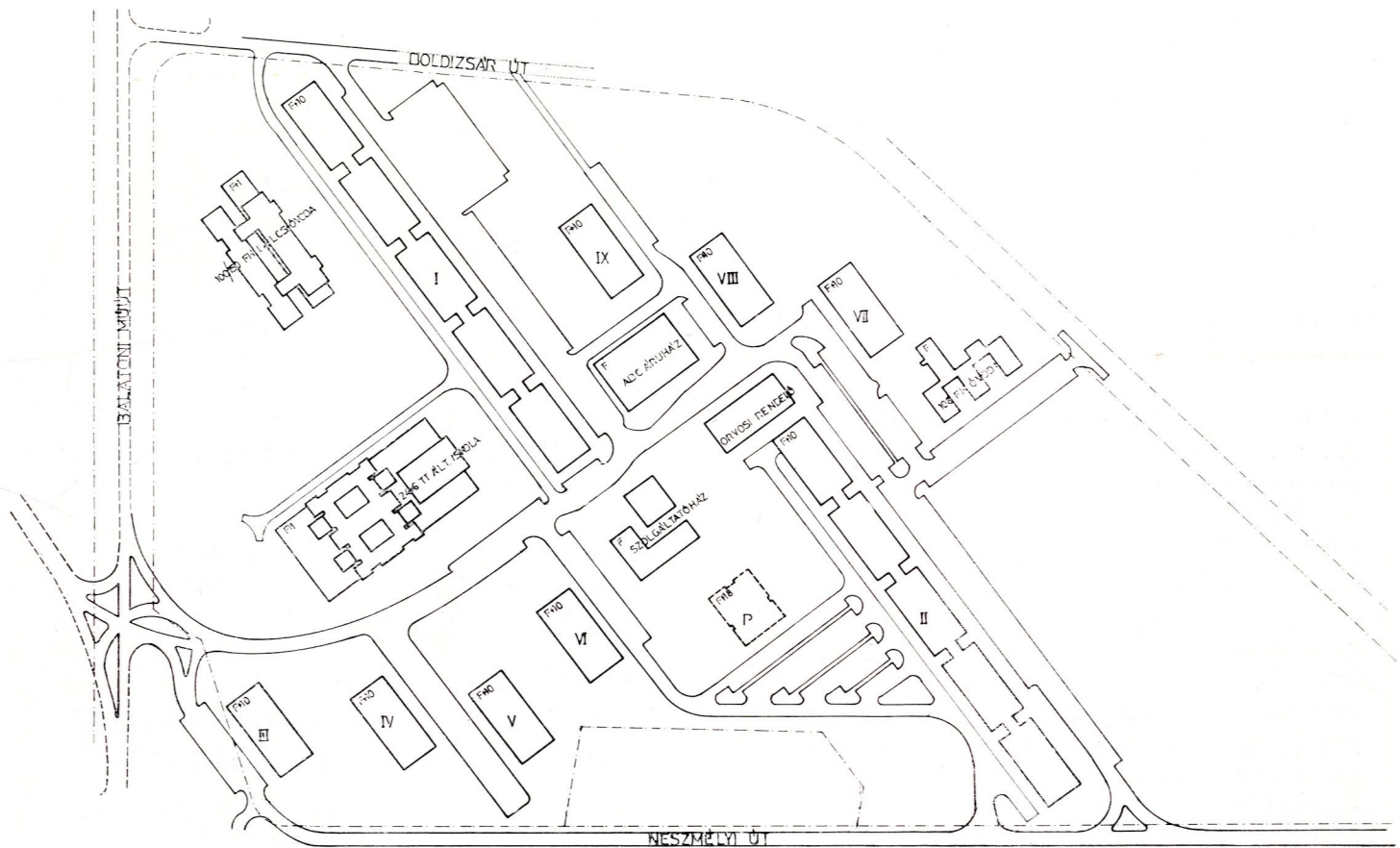
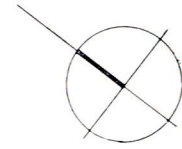
A lakótelep forgalmi kiszolgálása a régi balatoni műúton és az M 1-es autópálya vonalán a városközpont felé elsőrendűen megoldott. Távolsága a lágymányosi kerületi központtól 3 km, a Belvárostól mindössze 5 km. Így annak mind közúti, mind több járattal rendszeresített autóbusz-kapcsolata a legközvetlenebb.

A Kelenföldi pályaudvar közelsége folytán, ezenkívül a jövőben a délbudai metróvonal itteni végállomása a legkorszerűbb tömegközlekedési hálózatra való közvetett felfűzést is lehetővé teszi.

A kerület távlati fejlesztési terve a Kelenföldi pályaudvar déli részénél közúti aluljáró építését irányozza elő. Az erre vezető út ily módon a kelenföldi lakóteleppel és a Budafoki út menti iparüzemekkel is közvetlen kapcsolat kialakítására nyújt lehetőséget. A környék ennél fogva a délbudai iparnegyed dolgozó számára igen kedvező települési helyül szolgálhat. Indokoltnak látszik tehát, hogy a most épülő városrész a továbbiak során az ahhoz dél felől csatlakozó üres területek felé kiterjesztessék és hogy itt végül is egy mind funkcionálisan, mind gazdaságilag, mind morfológiailag is nagyobb súlyponti együttes épüljön ki.

A tervezési terület, a beruházást megelőzően teljes egészében magántulajdonban volt. Nagyobb része kertkultúrás megművelés alatt állott, kisebb részében családi házas beépítésű volt. Az építkezés, illetőleg a munkálatok helyszíni előkészítése 1970 őszén indult meg. A teljes befejezésre az ötödik ötéves terv elején kerül sor.

AZ ŐRMEZŐI LAKÓTELEP RÉSZLETES RENDEZÉSI ÉS BEÉPÍTÉSI TERVE



Valamennyi lakás beépített konyhával, kamra- és ruhásszekrénnel ellátott. A lakószobák tapétázással és szőnyegpadlóval, az egyéb helyiségek falai enyves festéssel, illetve meszeléssel, padlózata pedig habalátétes PVC burkolattal készül. A lakóépületek kaputelefonnal és központi TV-antennával felszereltek. A lakásokat távfűtésre kapcsolt hőközponttól melegvízfűtés szolgálja. A konyhák gázüzeműek. A lakóházak szemétdobó berendezéssel ellátottak, a pincében kialakított szemétfogadó állomással.

A földszint + 10 emeletes lakóházak öntött vegyes technológiával, az üzletházak acél vázszerkezettel, a gyermekintézmények kispaneles technológiával épülnek. A 108 férőhelyes óvoda NDK-import könnyűszerkezettel készült.

A LAKÁSOK NAGYSÁGRENDI MEGOSZLÁSA (a magasház nélkül)

1458 (66,1%)

1+½ szobás lakás
(á 51,68 m²)



352 (15,95%)

1+2×½ szobás lakás
(á 60,78 m²)



396 (17,95%)

2+½ szobás lakás
(á 75,08 m²)



2206 (100%) lakás

Átlagos

lakás-alapterület: 57,15 m²

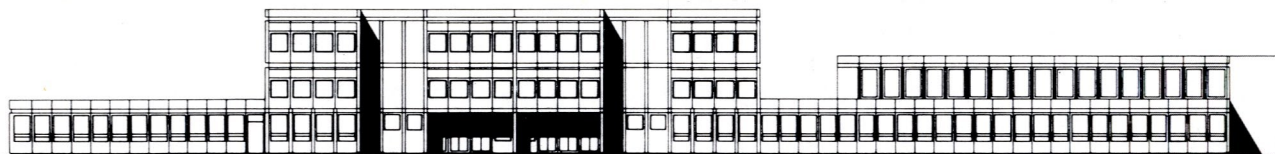
Az egy főre jutó lakás-alapterület: 15,1 m²

A bruttó tervezési terület:	20,24 ha
A tervezett lakások száma (A magasház 192 lakásával együtt: 2398 lakás)	2206 lakás
Az összes tervezett férőhely (A magasház 615 főnyi lakosával együtt: 8377 fő)	7762 fő
A bruttó laksűrűség (A magasház lakóival együtt: 413 fő/ha)	383 fő/ha
Az összes zöldterület	6,17 ha
Az egy főre jutó zöldterület (A magasház lakóinak figyelembevételével: 7,3 m ² /fő)	7,9 m²/fő
Az összes közlekedési terület	4,7 ha
Az összes parkolóhely (Átlagosan három lakásonként egy parkolóhely)	800 szgk.

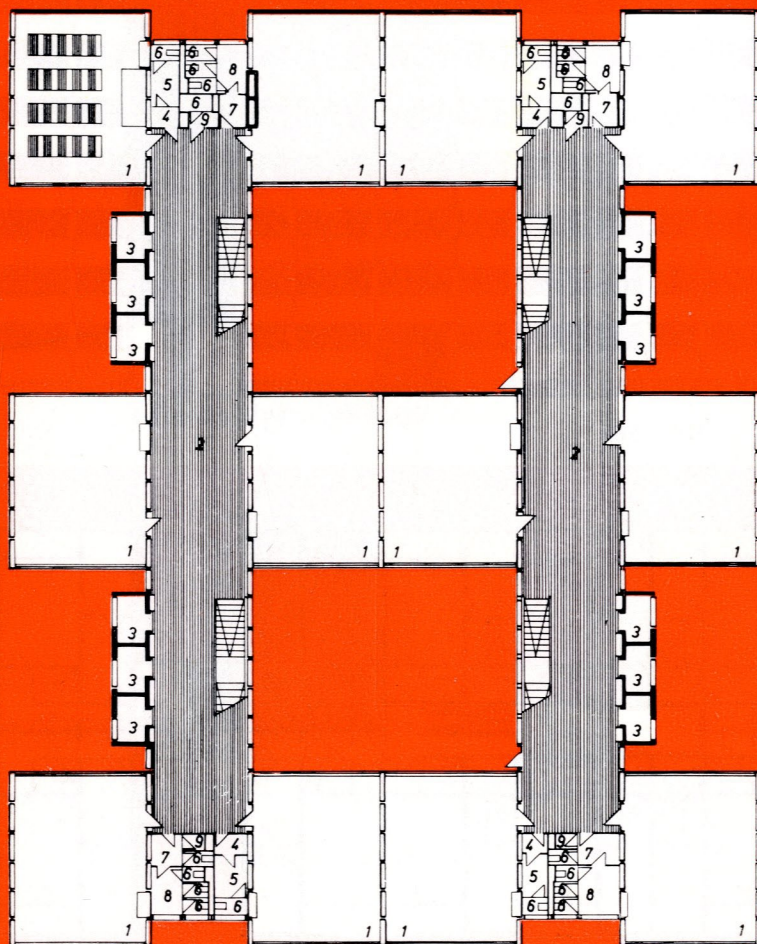
ALAPFOKÚ KÖZINTÉZMÉNY, KERESKEDELMI ÉS SZOLGÁLTATÓIPARI LÉTESÍTMÉNYEK

24 tantermes + 6 tanulószoba	általános iskola
150+108 férőhelyes	óvoda
100 férőhelyes	bölcsőde
1104 m ²	ABC-áruház + zöldségbolt
363 m ²	Eszpresszó, bisztró
139 m ²	szolgáltatóipar (patyolat, cipőjavító, stb.)
557 m ²	orvosi rendelő
346 m ²	gyógyszertár

ÁLTALÁNOS ISKOLA



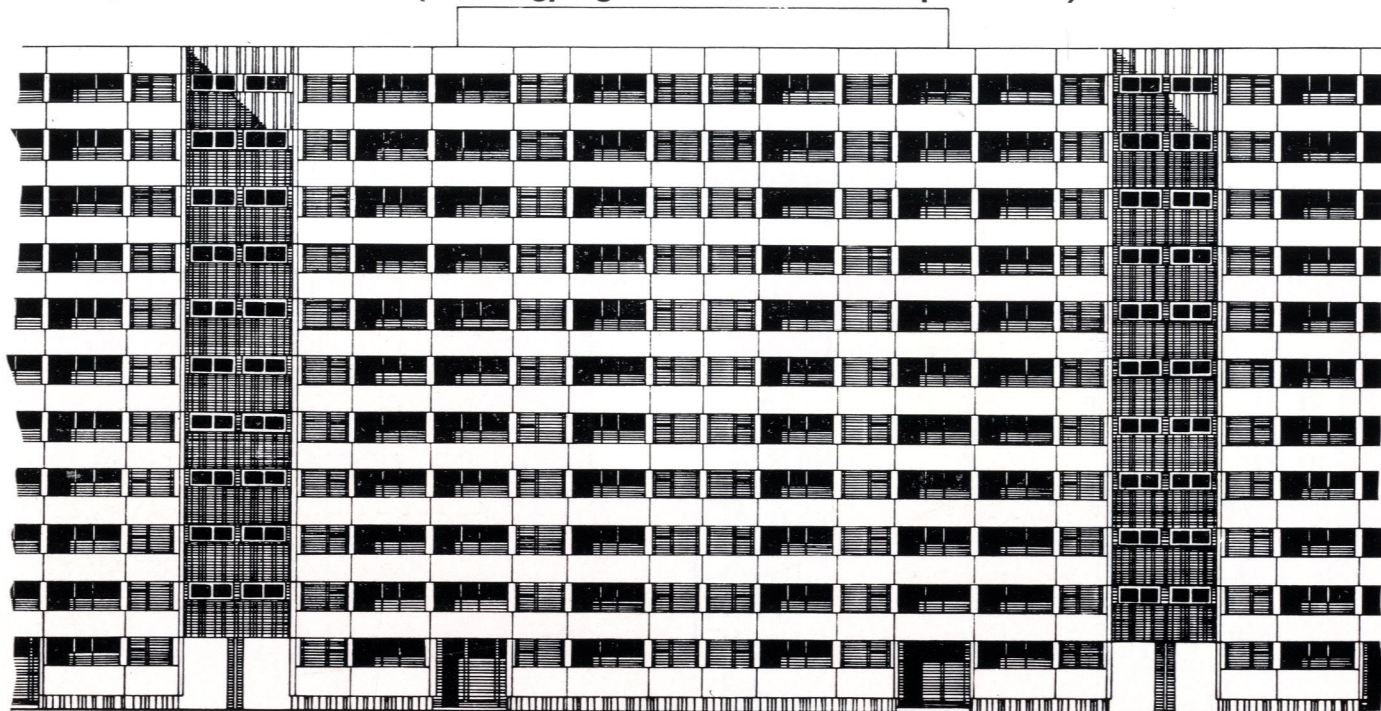
Az épület homlokzata



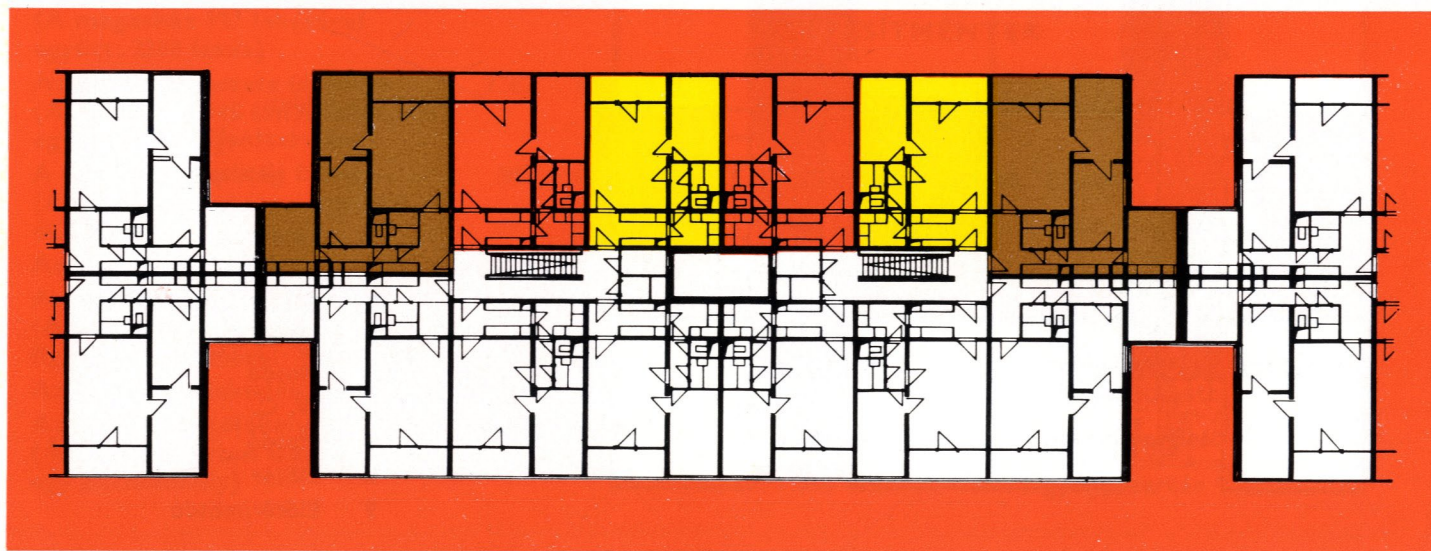
Az épület
középrészének
emeleti alaprajza

- 1 Tanterem
- 2 Zsibongó
- 3 Öltöző
- 4 Előtér
- 5 Mosdó
- 6 W. C.
- 7 Mosdó
- 8 Előtér
- 9 Előtér/mosdó

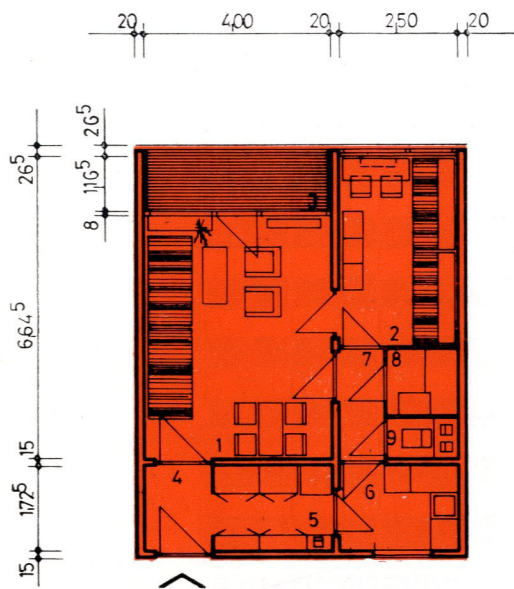
I. ÉS II. JELŰ LAKÓHÁZ (az öt egységből álló sávház középszakasza)



Homlokzat



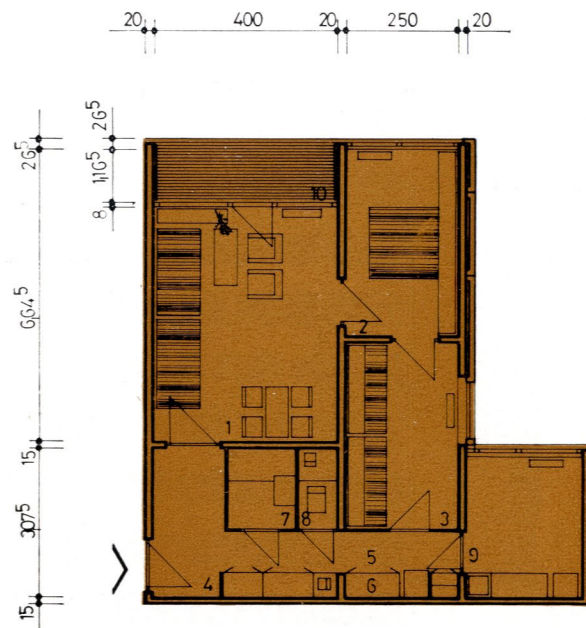
Alaprajz



3 férőhelyes lakások

- 1** Szoba
- 2** Szoba
- 3** Loggia
- 4** Előszoba
- 5** Gardrob
- 6** Konyha
- 7** Közlekedő
- 8** Fürdő
- 9** W. C.

Alapterület: 51,68 m²

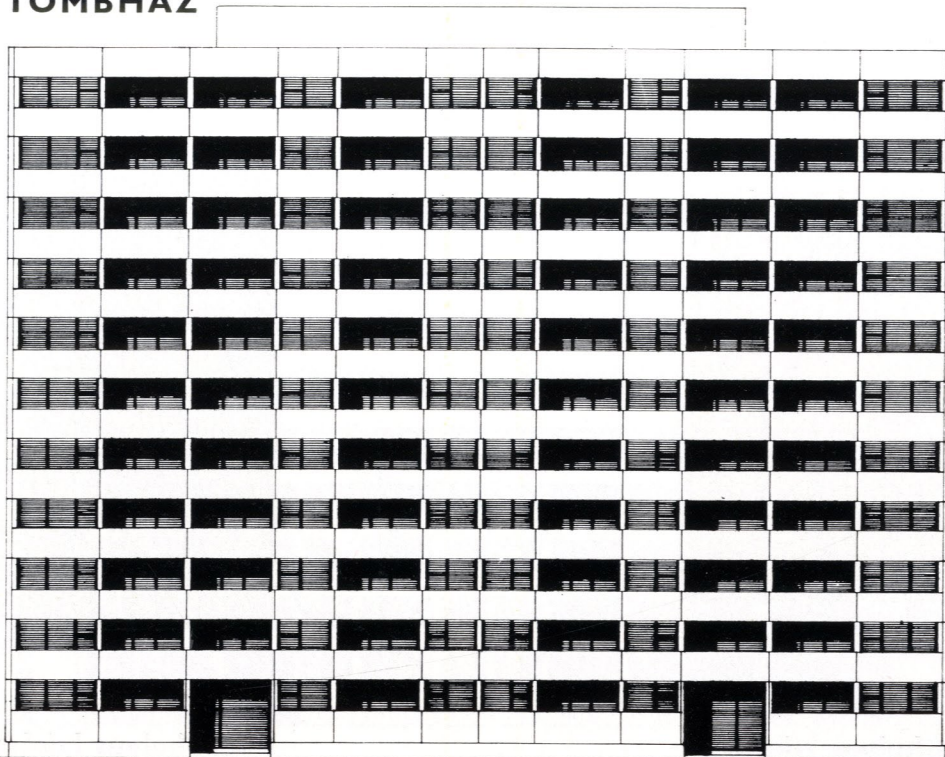


4 férőhelyes lakások

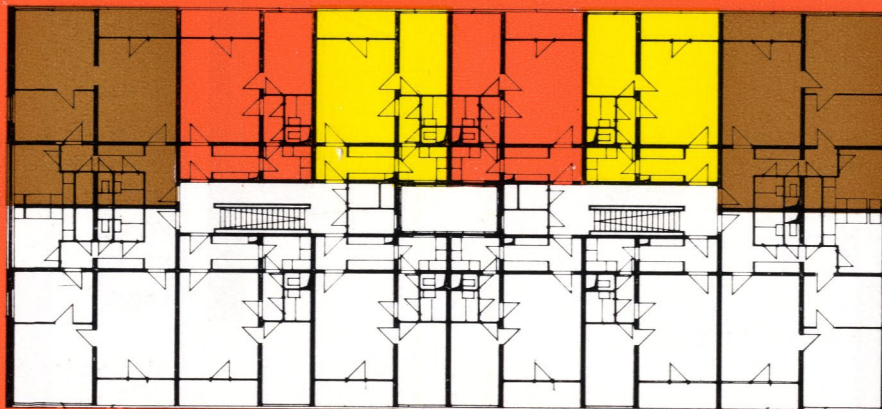
- 1** Szoba
- 2** Szoba
- 3** Szoba
- 4** Előszoba
- 5** Gardrob
- 6** Kamraszekrény
- 7** Fürdő
- 8** W. C.
- 9** Konyha
- 10** Loggia

Alapterület: 60,78 m²

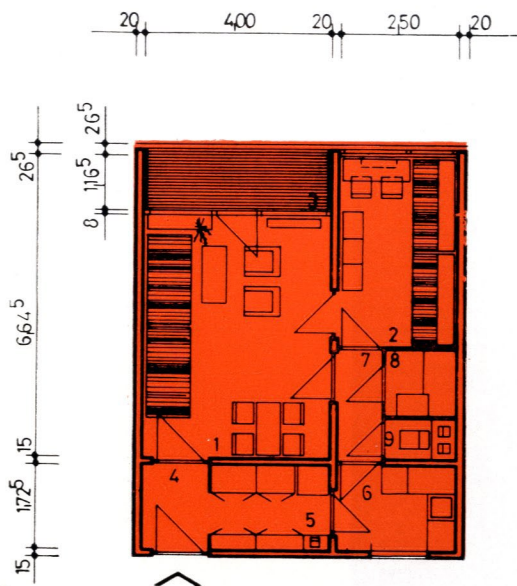
III.-IX. JELŰ TÖMBHÁZ



Homlokzat



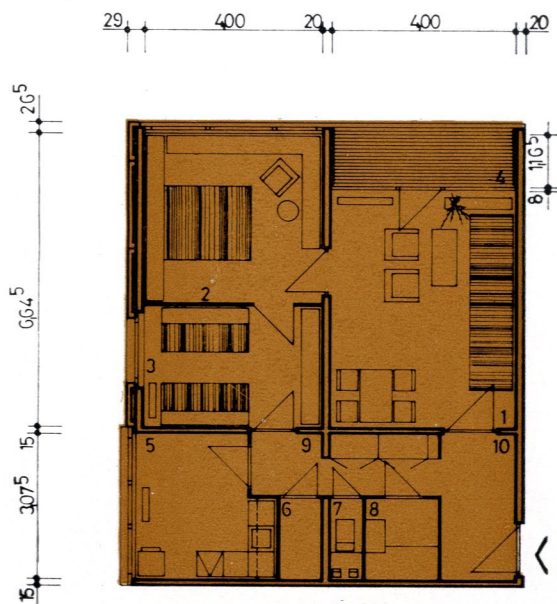
Alaprajz



3 férőhelyes lakások

- 1** Szoba
- 2** Szoba
- 3** Loggia
- 4** Előszoba
- 5** Gardrob
- 6** Konyha
- 7** Közlekedő
- 8** Fürdő
- 9** W. C.

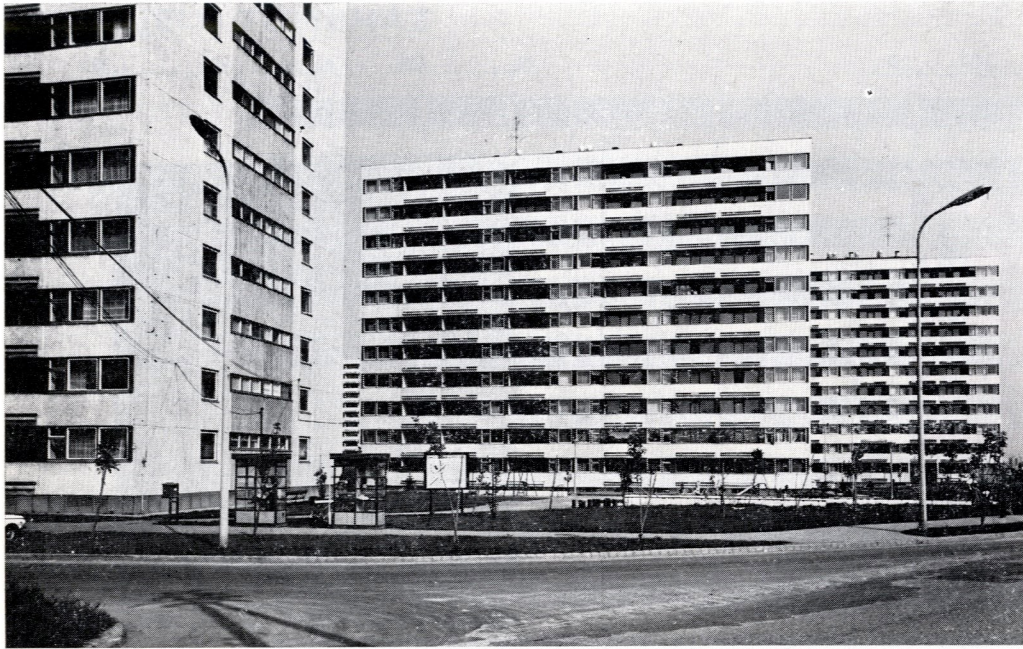
Alapterület: 51,68 m²



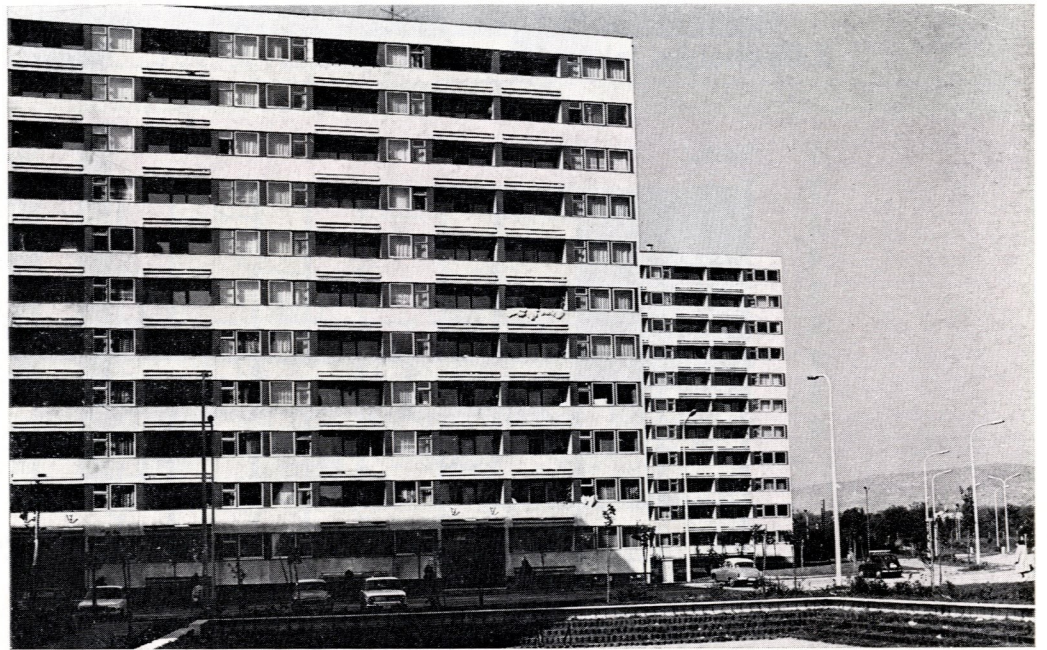
5 férőhelyes lakások

- 1** Szoba
- 2** Szoba
- 3** Szoba
- 4** Loggia
- 5** Konyha
- 6** Kamra
- 7** W. C.
- 8** Fürdő
- 9** Gardrob
- 10** Előszoba

Alapterület: 75,08 m²



A III. IV. és V. jelű épületek a Neszemlyi út felől nézve (1975. szept. felv.)

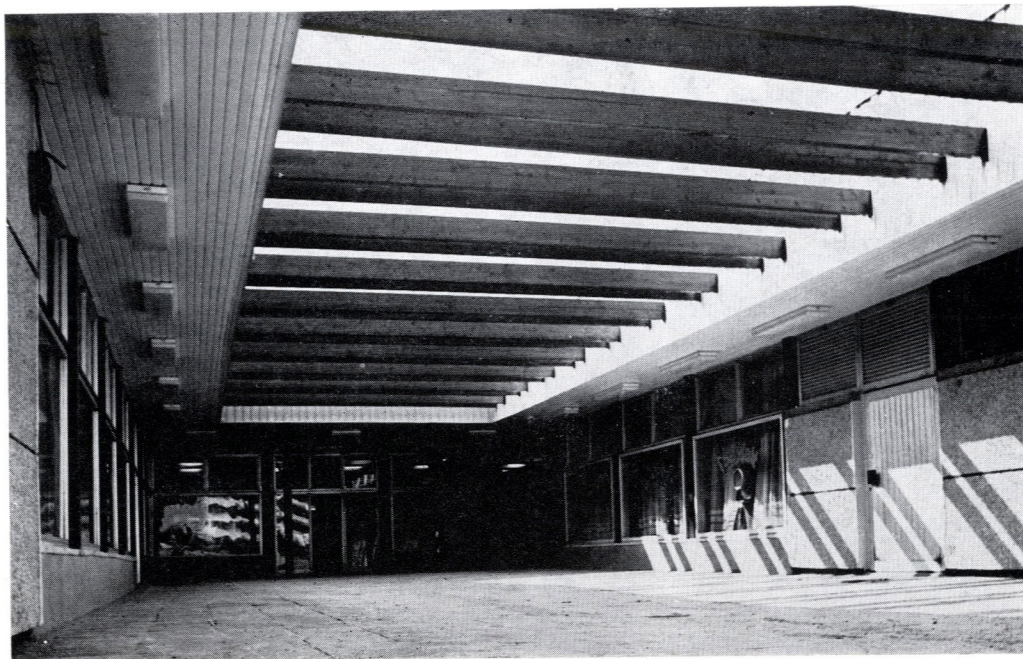


A IV. és V. jelű épületek kelet felől nézve. Előtérben a gyermek játszótér (1975. szept. felv.)

Az ABC-áruház dél felől nézve. Mögötte az I. jelű épület (1975. szept. felv.)



A VII. és VIII. jelű épületek nyugat felől nézve. Közöttük háttérben a Kelenföldi lakótelep (1975. szept. felv.)



A szolgáltató ház fedett udvara kelet felől nézve (1975. szept. felv.)



A III. – IX. jelű lakóházak bejárata

