

*Dvě historická centra rozříznuta panelovým sídlištěm.
Zánik historické struktury města.
Nízka hustota zástavby, vysoká míra veřejných
prostranství. Ztráta městského charakteru.*

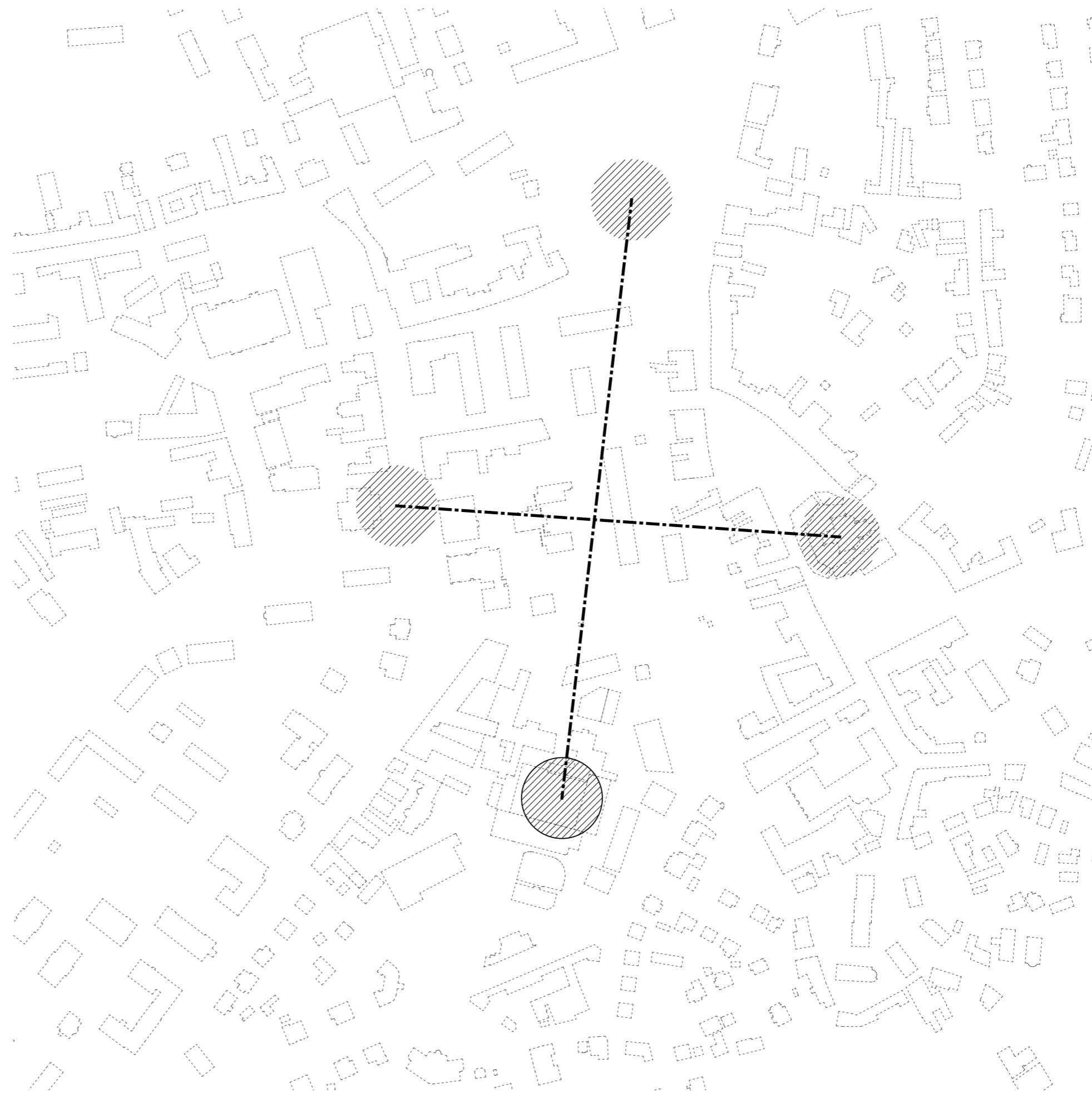
*Cílem návrhu bylo vytvoření fungující městské
struktury v návaznosti na historická centra
a sídliště.*

Hlavním problémem je ztráta městského charakteru v samotném středu města, vzniká zánikem historické husté struktury a vznikem sídliště s přílišným množstvím veřejných prostor. V jižní části středu města přiléhající areál bývalých strojíren. Dnes nefunkční, neprostopné území.



Historicky české centrum - dnešní ulice Husova, současné centrum služeb. Německé centrum - horní a dolní náměstí, kostel, špalíček, radnice. V těsné blízkosti park stromovka - centrum rekreace a odpočinku.

Návrh vytváří nové sportovní centrum v areálu bývalých strojíren. Dotváří tak kompozici předchozích tří městských center. *Obchod - historie - rekreace - pohyb*. Ústředním bodem návrhu je vložení sportovní haly do stávající strojírenské haly.



Návrh se snaží propojit historická centra, vytvořit městské prostředí a zlepšit orientaci ve městě. Hlavními úkoly bylo zahustit městskou strukturu, snížit množství veřejných prostranství a tím zvýšit atraktivitu přilehlých náměstí.

Řešeným územím prochází severojižní páteřní komunikace která vyústuje v parku Stromovka. Na tuto komunikaci jsou navázaná veřejná prostranství. Volné prostory na křížení ulic vytváří orientační body ve struktuře města. Plochy veřejné zeleně jsou koncentrovány do jednotlivých bodů a doplňují městskou strukturu o přírodní prvky.





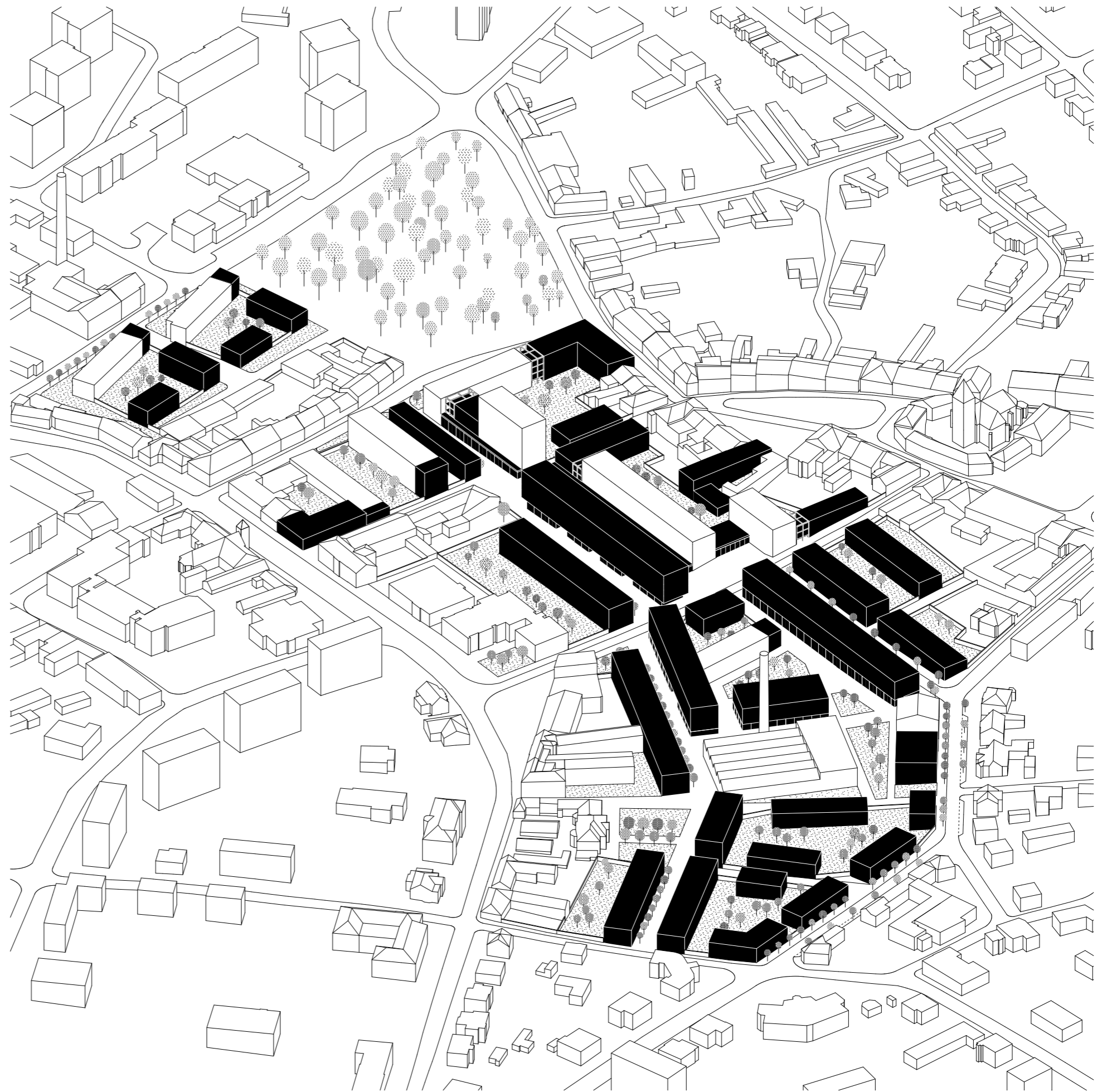
stávající stav



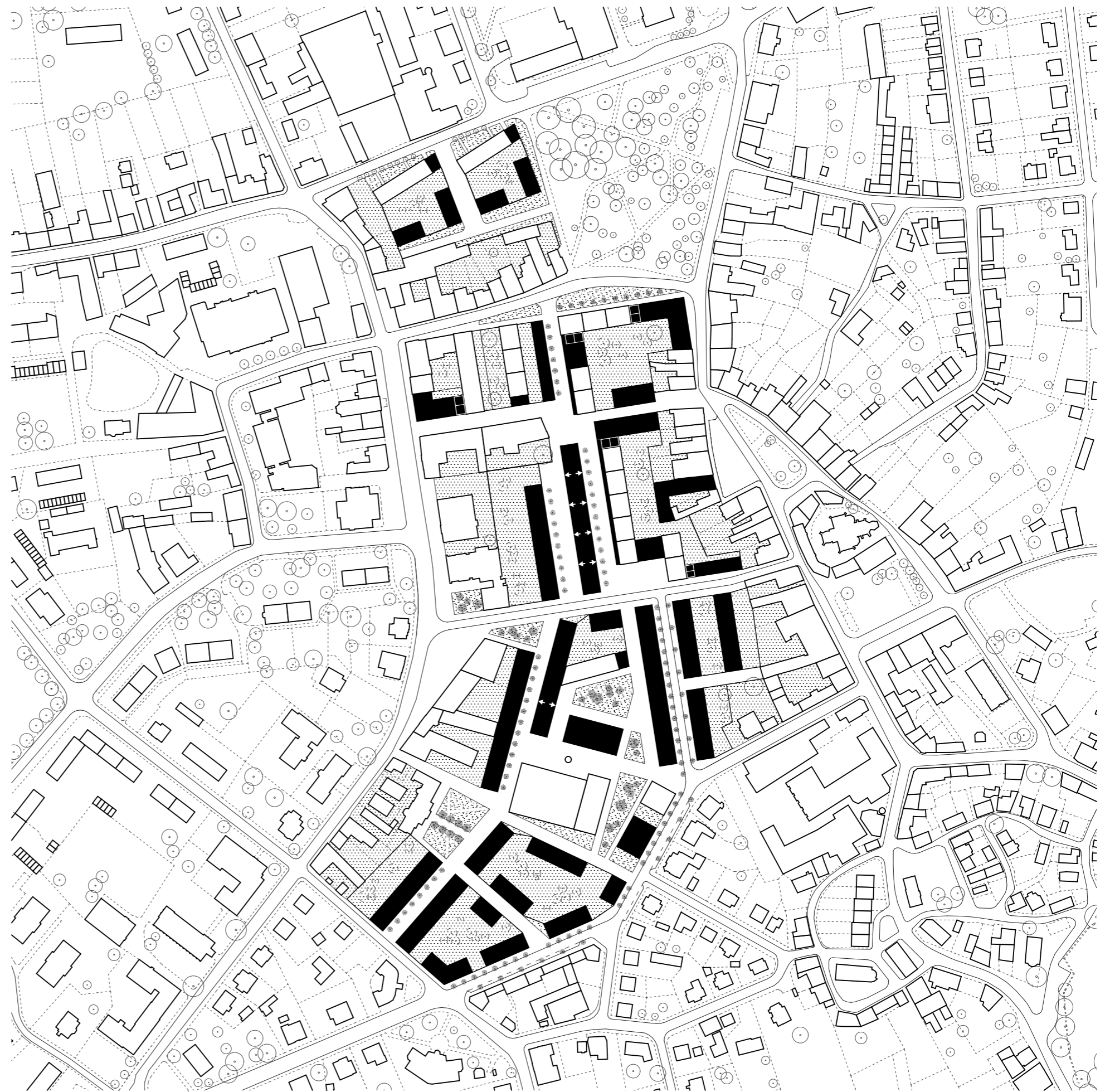
navržený stav

Hmoty objektu vycházejí ze struktury ulic. Snaží se jasně vymezit ulice. Na konci ulic se nachází prázdná veřejná prostranství, která tvoří kontrast k úzkým ulicím.

V severní části návrhu navazují domy na stávající strukturu sídliště a uzavírají stávající bloky. Ústředním bodem je polyfunkční dům s průchozím parterem obsahující veřejnou vybavenost. V jižní části je vytvořena nová uliční síť a městská struktura, jejíž středobodem je hala strojíren, do níž je vložena nová náplň v podobě sportovního centra. Dále zde vzniká nový menší park před domovem pro seniory.

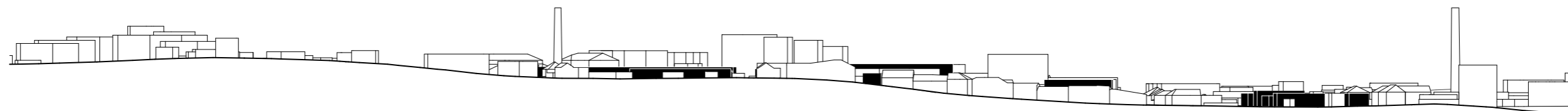
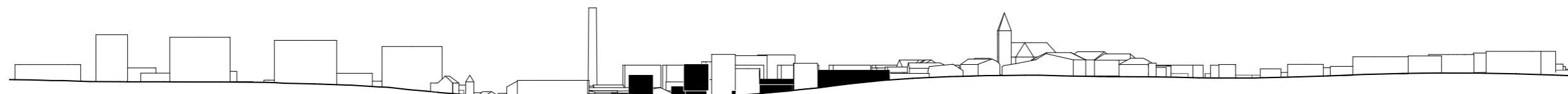
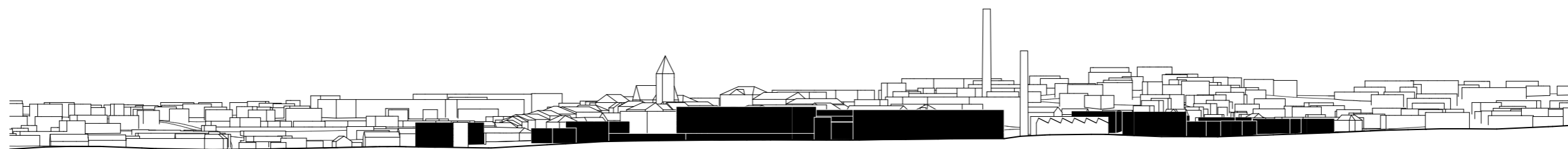
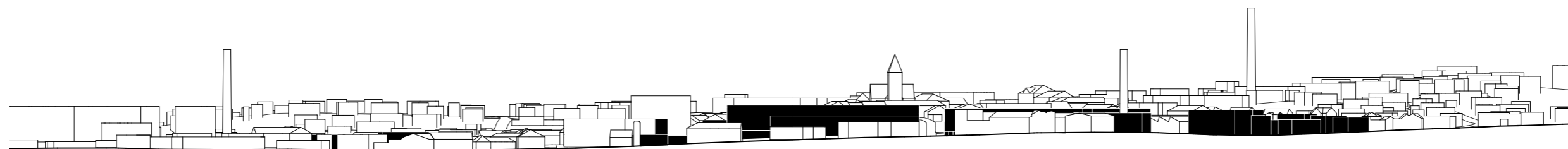


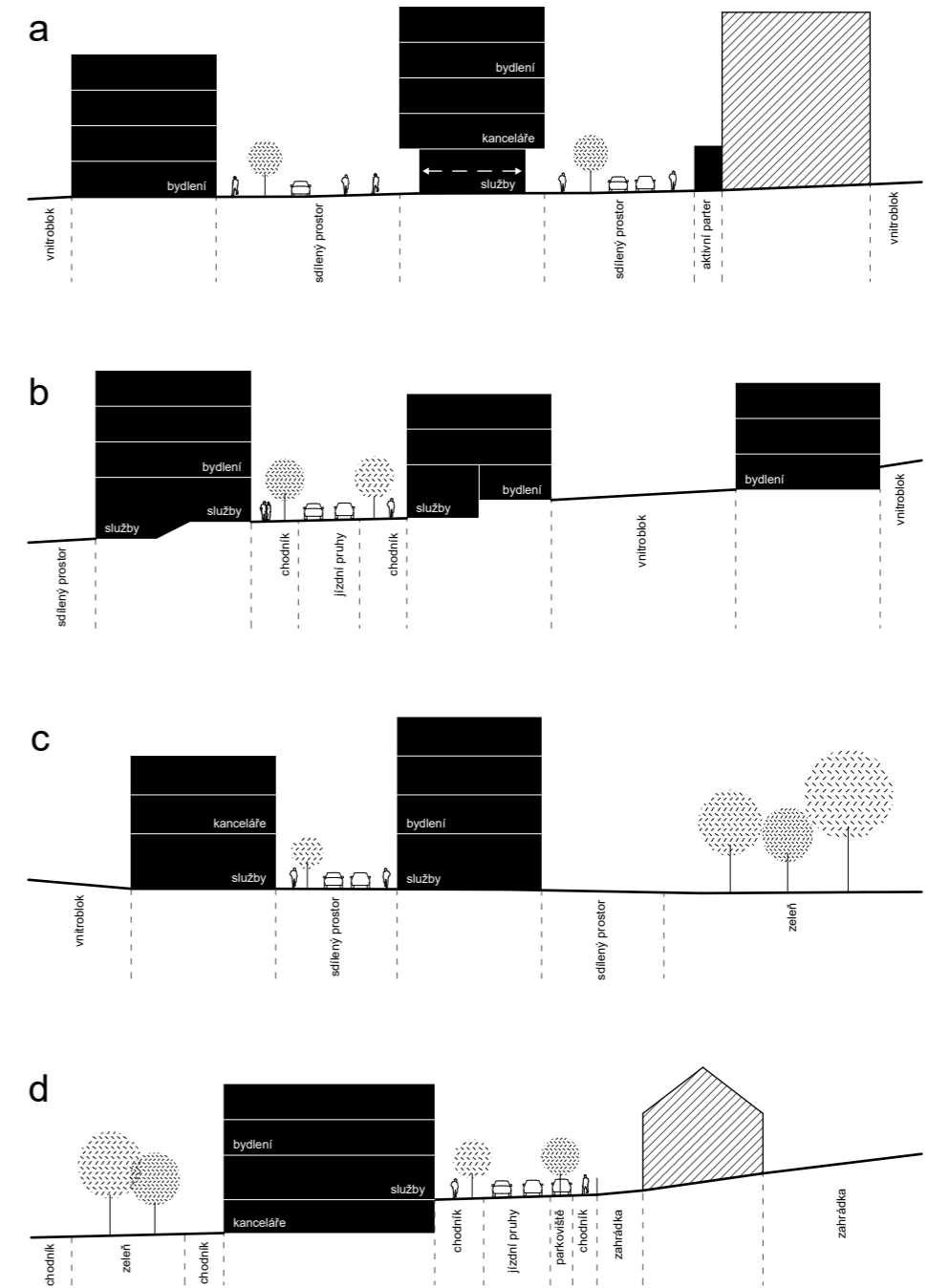
Navržené uliční profily se snaží vytvářet přívětivé městské prostory, které preferují pěší dopravu. Ulice tvořící vnitřní strukturu řešeného území jsou dlážděné a vytvářejí jednolitý bezbarierový povrch, který spolu sdílí pěší, cyklisté a auta. Ulice umožňují obousměrný pohyb aut, ty zde však mají omezený přístup. Ulice obepínající řešené území mají zachovaný počet pruhu i možnost parkování. Jsou však humanizovány snížením šířky jízdních pruhů, vložением zeleně a návrhem aktivního parteru v některých možných částech.





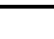
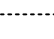
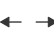




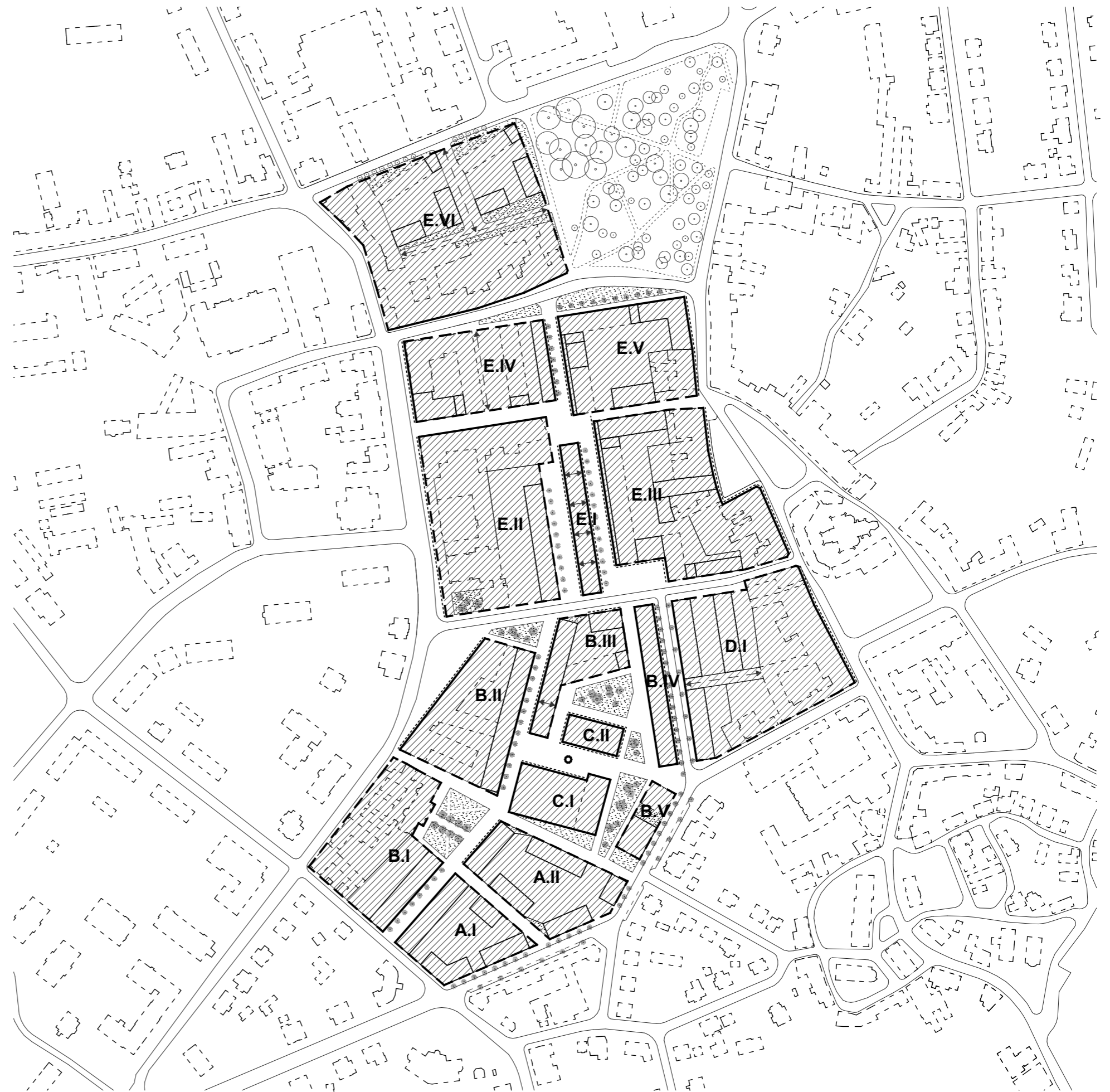
- bydlení
- kanceláře
- veřejná vybavenost







-  **A.I** stavební blok
-  stávající objekty
-  plocha veřejné zeleně
-  stavební čára otevřená
-  stavební čára uzavřená
-  aktivní parter
-  prostupnost
-  zeleň navržená
-  zeleň stávající



- A**
nově vytvořené bloky
bytová funkce
- B**
dotvoření stávajících bloků
bytová funkce + služby
- C**
rekonstrukce stávajícího objektu strojíren + nový objekt
sportovní využití
- D**
dotvoření stávajících bloků
návaznost na historickou zástavbu
bytová funkce + služby
- E**
dotvoření stávajících bloků
návaznost na historickou zástavbu a socialistické sídliště
bytová funkce + služby

zóna	HPP (m ²)	podíl využití staveb			obyvatelé/ pracující
		bydlení	kanceláře	služby	
A	9 400	85 %	10 %	5 %	240
B	34 260	55 %	15 %	20 %	740
C	6 080	—	—	100 %	110
D	12 990	65 %	10 %	15 %	290
E	77 450	65 %	15 %	15 %	1 700
	140 180 m²				3 080 osob

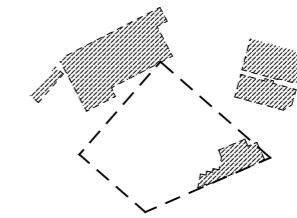
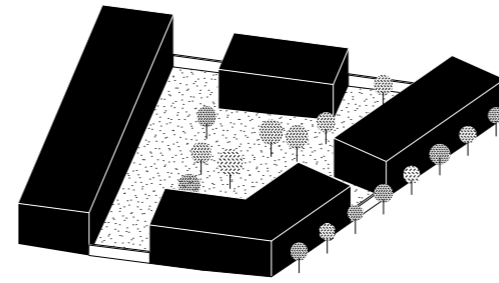


regulační plán - schéma

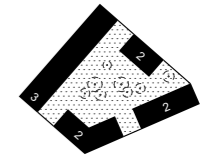


A.I

plocha pozemku	4 020 m ²
zastavěná plocha	1 950 m ²
min. % zeleně	25 %
HPP	4 750 m ²



stávající stav

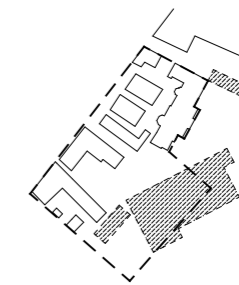
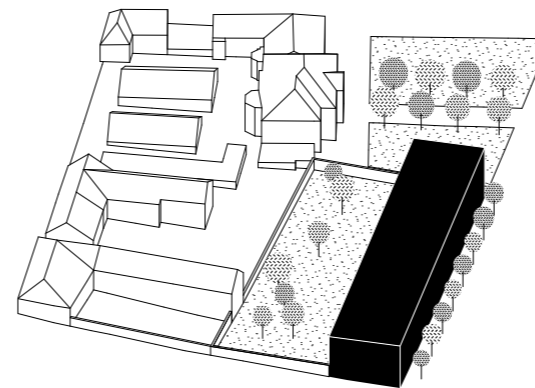


navržený stav

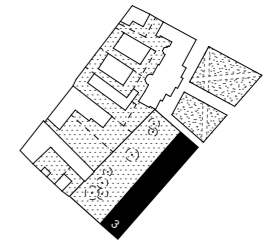


B.I

plocha pozemku	6 310 m ²
zastavěná plocha (z toho stávající)	2 840 m ² (1 980 m ²)
min. % zeleně	20 %
HPP	7 110 m ²



stávající stav

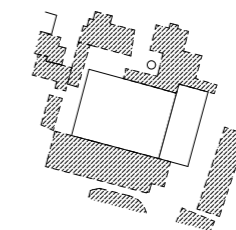
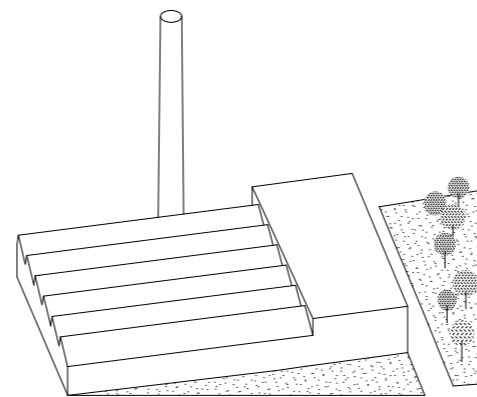


navržený stav

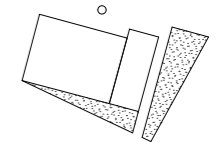


C.I

plocha pozemku	2 380 m ²
zastavěná plocha	2 380 m ²
HPP	3 680 m ²



stávající stav

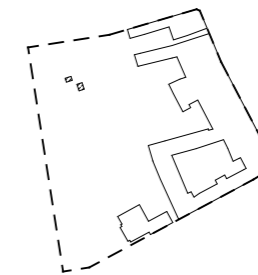
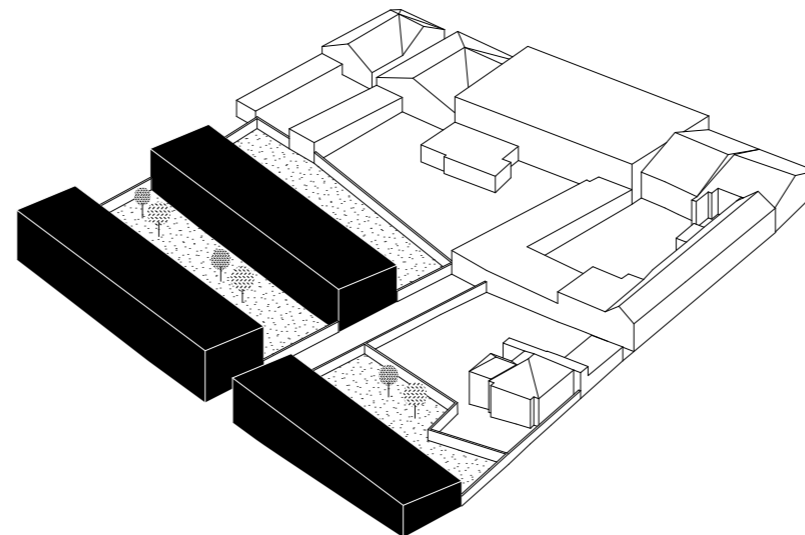


navržený stav

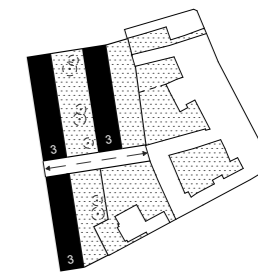


D.I

plocha pozemku	11 440 m ²
zastavěná plocha (z toho stávající)	5 440 m ² (3 310 m ²)
min. % zeleně	20 %
HPP	12 990 m ²



stávající stav

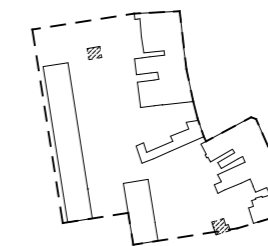
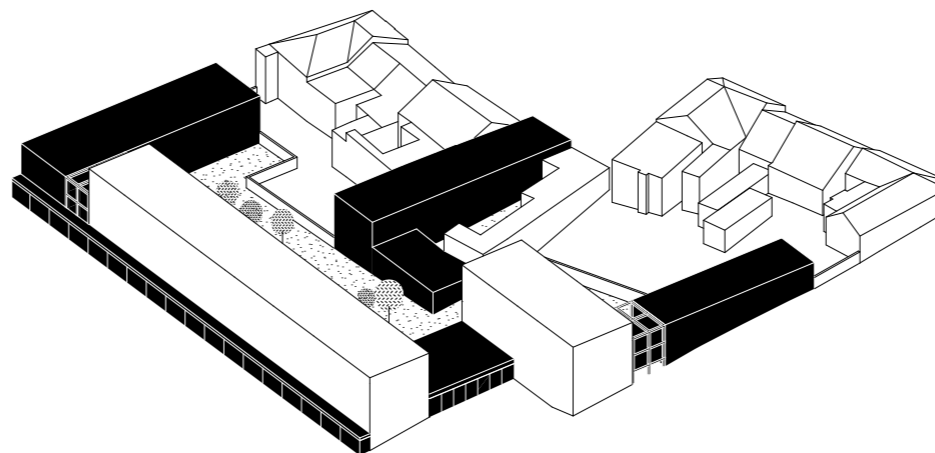


navržený stav

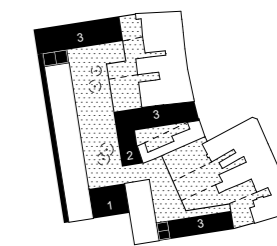


E.III

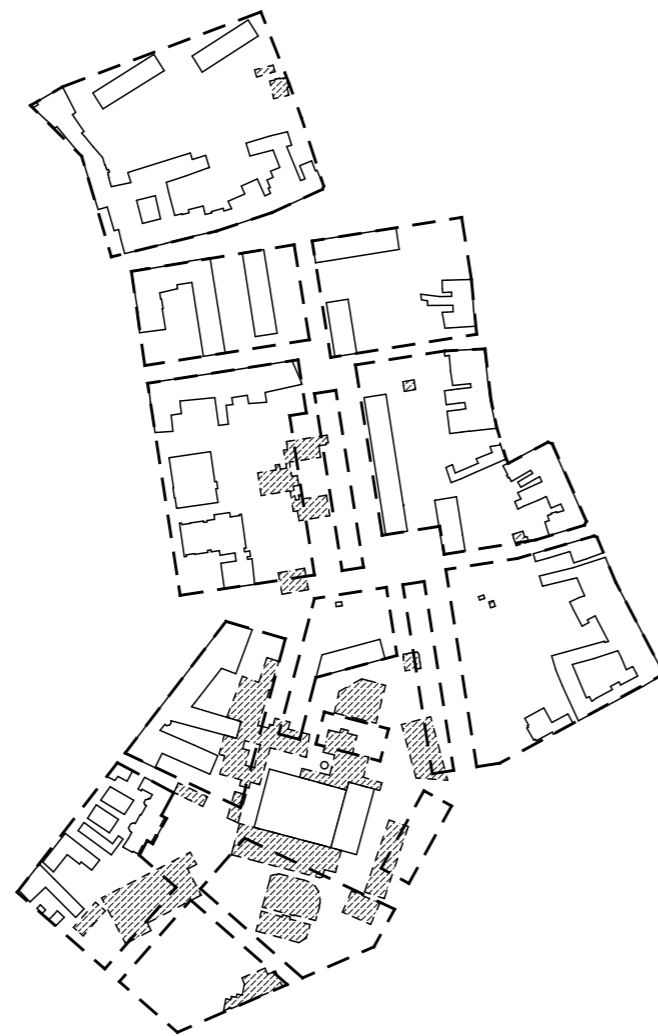
plocha pozemku	6 310 m ²
zastavěná plocha (z toho stávající)	2 840 m ² (1 980 m ²)
min. % zeleně	20 %
HPP	7 110 m ²



stávající stav

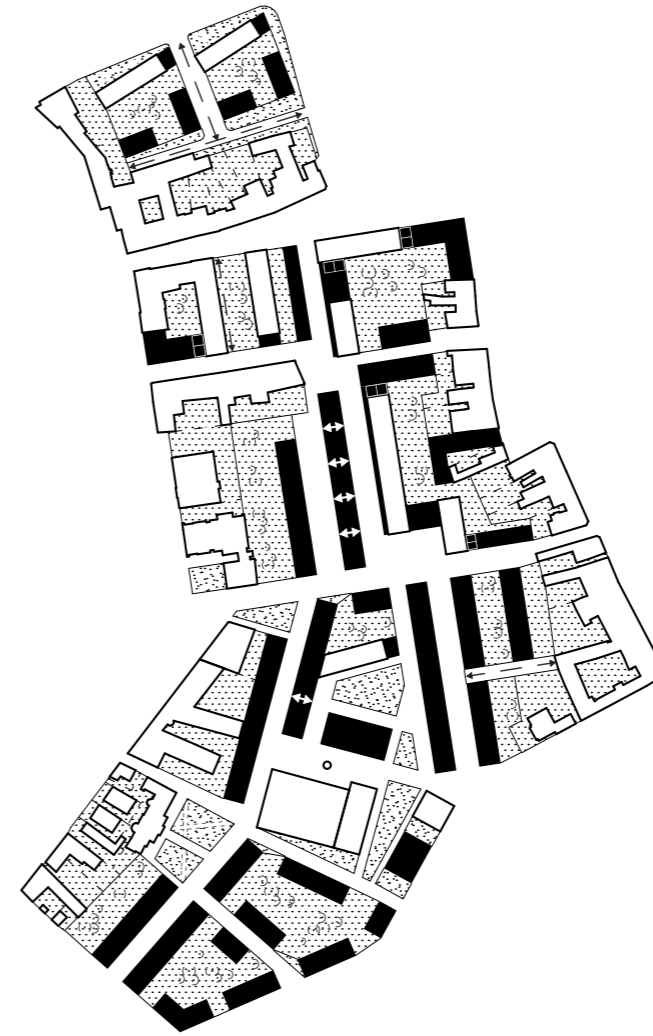


navržený stav



stávající stav

zastavěná plocha	35 770 m ²
HPP	78 440 m ²
počet obyvatel / pracujících	1 840



navržený stav

zastavěná plocha	49 190 m ²
HPP	140 180 m ²
počet obyvatel / pracujících	3 080

