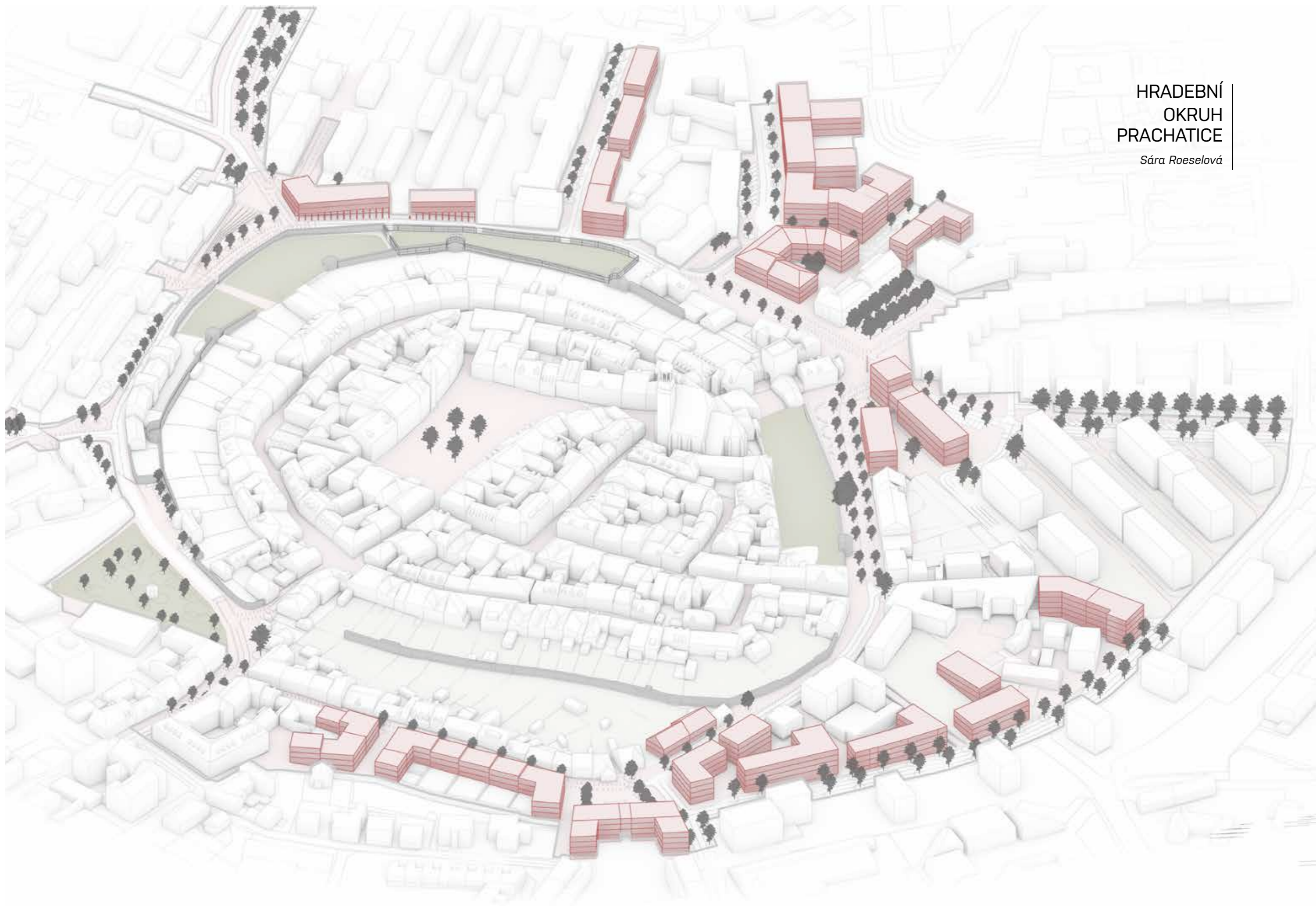


HRADEBNÍ  
OKRUH  
PRACHATICE

*Sára Roeselová*

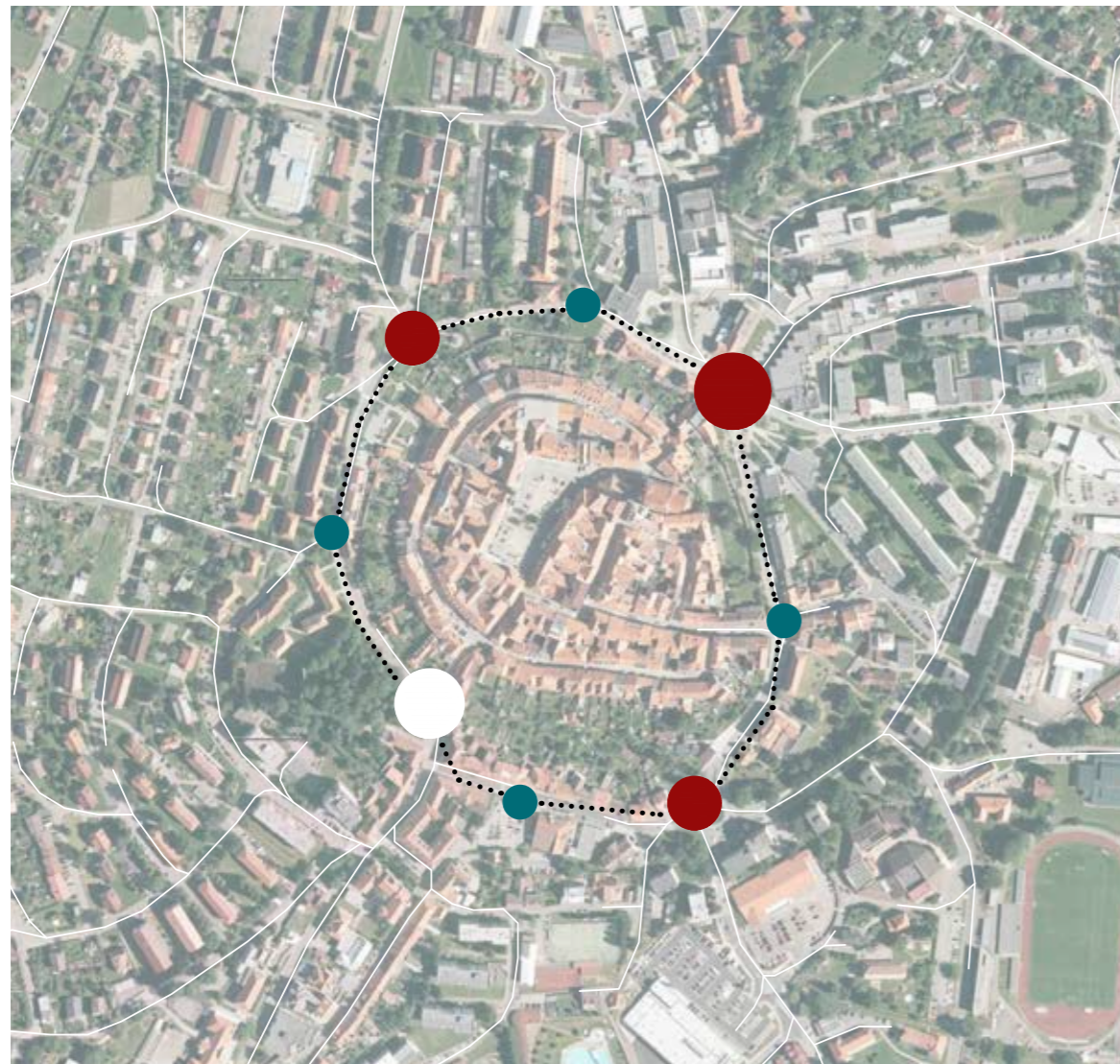




## analýza 1

Na hradební okruh se ve městě připojuje velké množství komunikací. Na západní straně města se jedná především o sběrné komunikace z obytných čtvrtí, které nemají nadmístní význam. Ze severovýchodní strany je však město propojeno s ostatními významnými městy v okolí (Vimperk, Strakonice, Písek, České Budějovice). Tyto frekventované komunikace se povětšinou potkávají v bezprostřední blízkosti hradebního okruhu a vytvářejí na něm k jeho klidnému charakteru nepoměrně kapacitní dopravní uzly v současné době řešené kruhovými objezdy či jinými plošně neefektivními způsoby, které představují bariéru a znemožňují kvalitní využití, smysluplnou hierarchizaci a především přirozenou obytnost veřejných prostor na okruhu. V nejsložitější situaci se v tomto ohledu nachází Malé náměstí, kde se potkává na 6 směrů z širokého okolí a místu je tak v současné době znemožněno plnit funkci náměstí.

Z analýzy plošných rezerv na okruhu a komunikací, které se k němu sbíhají, se ukázalo jako vhodné vytvoření čtyř hlavních bodů na okruhu, tři z nich v podobě náměstí a čtvrté v podobě parku a jednoduchého uzlu při Solní bráně na jihu města. Narovnáním zbylých méně významných komunikací pak po obvodu okruhu vzniká množství menších rezerv využitelných jako pobytové plácky, či parcely k zastavění. Nová dvě náměstí, Horní směrem ke kasárnám a Jižní v místech dnešní okružní křižovatky v rámci celkové vize pro Prachatice plní funkci spádových bodů na okruhu pro nově navrhované obytné čtvrti s plánovanou vysokou obytnou kapacitou, čímž se stávají mnohem frekventovanějšími místy, než jak se tomu dnes.



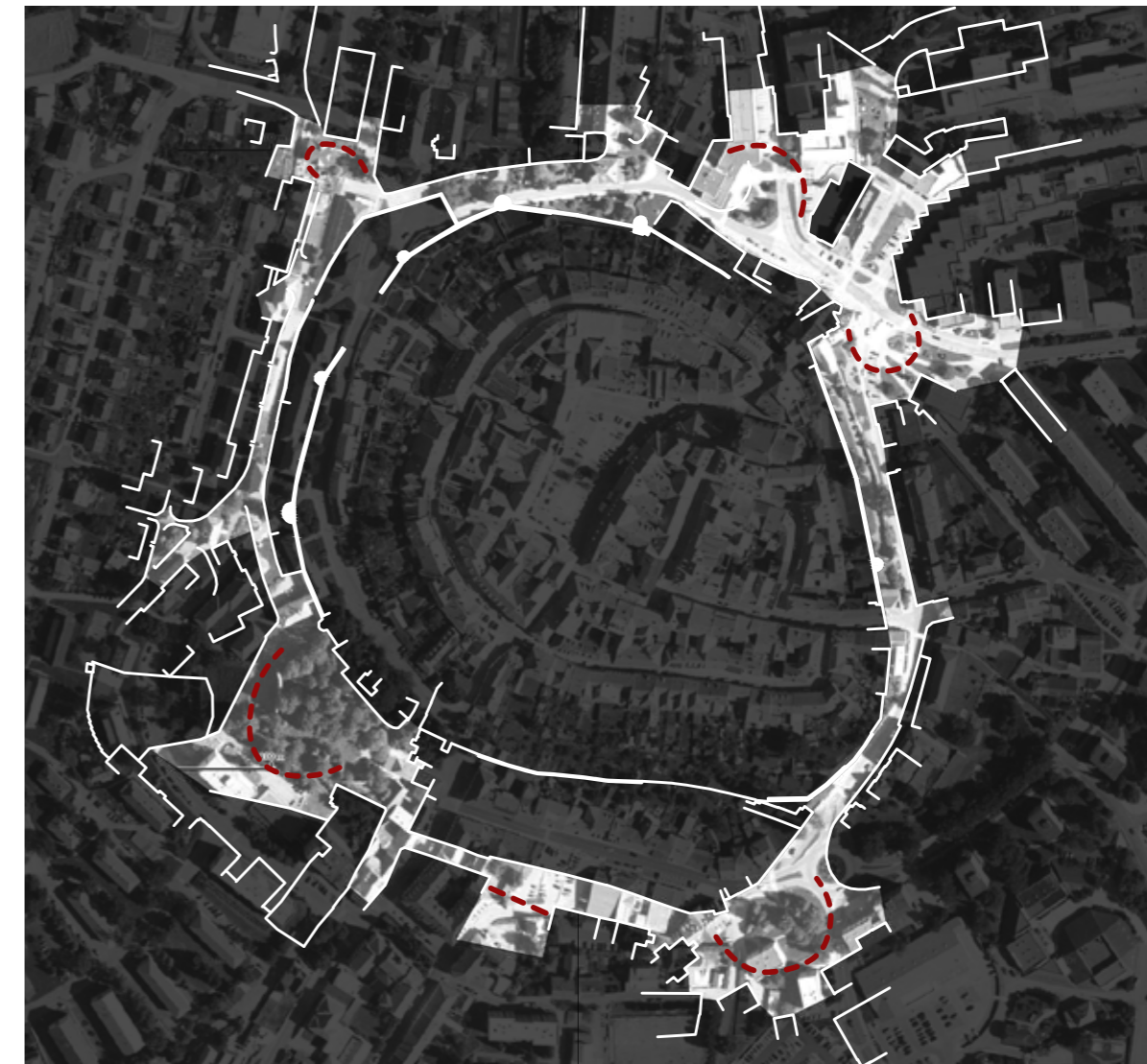
## analýza 2

Druhá analýza se posouvá do menšího měřítka a zabývá se hranicemi hradebního okruhu a jejich celistvostí, definovaností. Na vnitřní straně je okruh na většině míst pevně definován linií hradeb a staveb, které na ně navazují, nachází se zde pouze dílčí proluky. Situace na vnější straně okruhu je však zcela opačná a stala se tak jedním z hlavních témat k řešení. Z výkresu je patrné, kde je prostor hradebního okruhu jasně definován budovami, zídkami, terénem apod. a naopak vidíme místa, kde je tato hranice nejasná a kde jsou potřeba zásahy. Problematická místa se soustřeďují tam, kde se na okruh napojuje jedna či více komunikací nevhodným způsobem, který je povětšinou plošně mnohem náročnější, než by být musel, a to především na Malém náměstí, v místech kruhového objezdu, severně směrem ke kasárnám a západně směrem k bytovým domům. Posledním nejasně definovaným místem je pak Štěpánčin park a jeho ohraničení.

Na schématu níže pak vidíme znázorněny srovnané komunikace a nově definované zpevněné tvary urbánních bloků, které v návrhu veřejný prostor jasně definují.



schéma komunikací a urbánních bloků





## koncept

Jak vyplývá z analýz, dvě hlavní témata, jimiž se projekt zabývá, je zpevnění především vnější hranice hradebního okruhu města Prachatice a za druhé vytvoření jasné hierarchie veřejných prostor po jeho obvodu a zároveň na okruhu nabídnout množství různorodých příležitostí k pobytu a k aktivitám.

Doplňovaná zástavba, která pomáhá zpevnit a jasně definovat rozhraní mezi veřejným prostorem a urbánními bloky má podobu převážně městských bytových domů doplněných o několik staveb veřejných funkcí. Hlavní taková se nachází v jižní části Malého náměstí, následně se pak jedná o soubor kulturních staveb ve Štěpánčině parku - knihovnu, galerii Otto Herberta Hajeka a kulturní dům. Většina obytných domů, především těch nárožních, zároveň poskytuje obchodní parter.

V rámci úprav veřejných prostor na okruhu dochází k vytvoření jasné hierarchie tvořené hlavním Malým náměstím, dále náměstím Jižním a Horním. Tato spolu se Štěpánčíným parkem jako zeleným protějškem Malého náměstí vytvářejí čtyři základní body na okruhu. Mezi nimi pak vzniká ještě několik menších pobytových pláček.

Jednotlivá prostranství jsou propojena ulicemi s různými charaktery, převážně výrazně zpomalené pro co možná největší pobytovou kvalitu, často jsou proto komunikace srovnané do jedné výškové úrovně a prostor ulic je tak především sdílený všemi druhy dopravy.

Specifickým místem je také první úsek okruhu, kde se ulice z širokého prostoru zužuje podél hradby, čímž nabízí klidné parkové zákoutí s možným využitím hradby jako venkovního výstavního prostoru.

## současný stav

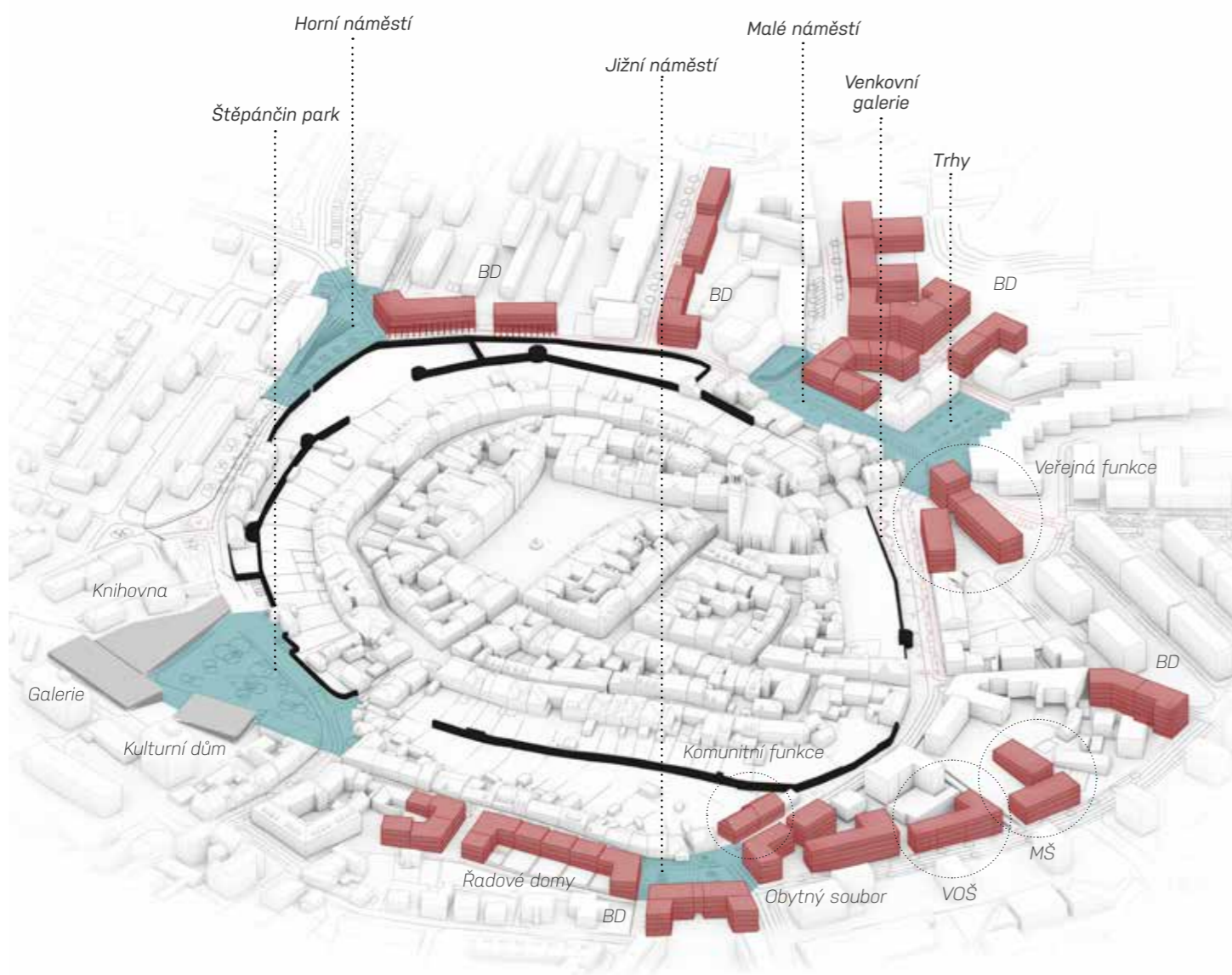
Prachatice jsou městem s krásným a dochovaným historickým centrem obehnaným hradbami. Hradební okruh je však velmi špatně definován, většinu jeho plochy zabírají neúspěšné dopravní uzly, ve kterých je však díky množství zbytkových ploch velký potenciál pro vytvoření jednotného celku příjemného k pobývání.

## koncept

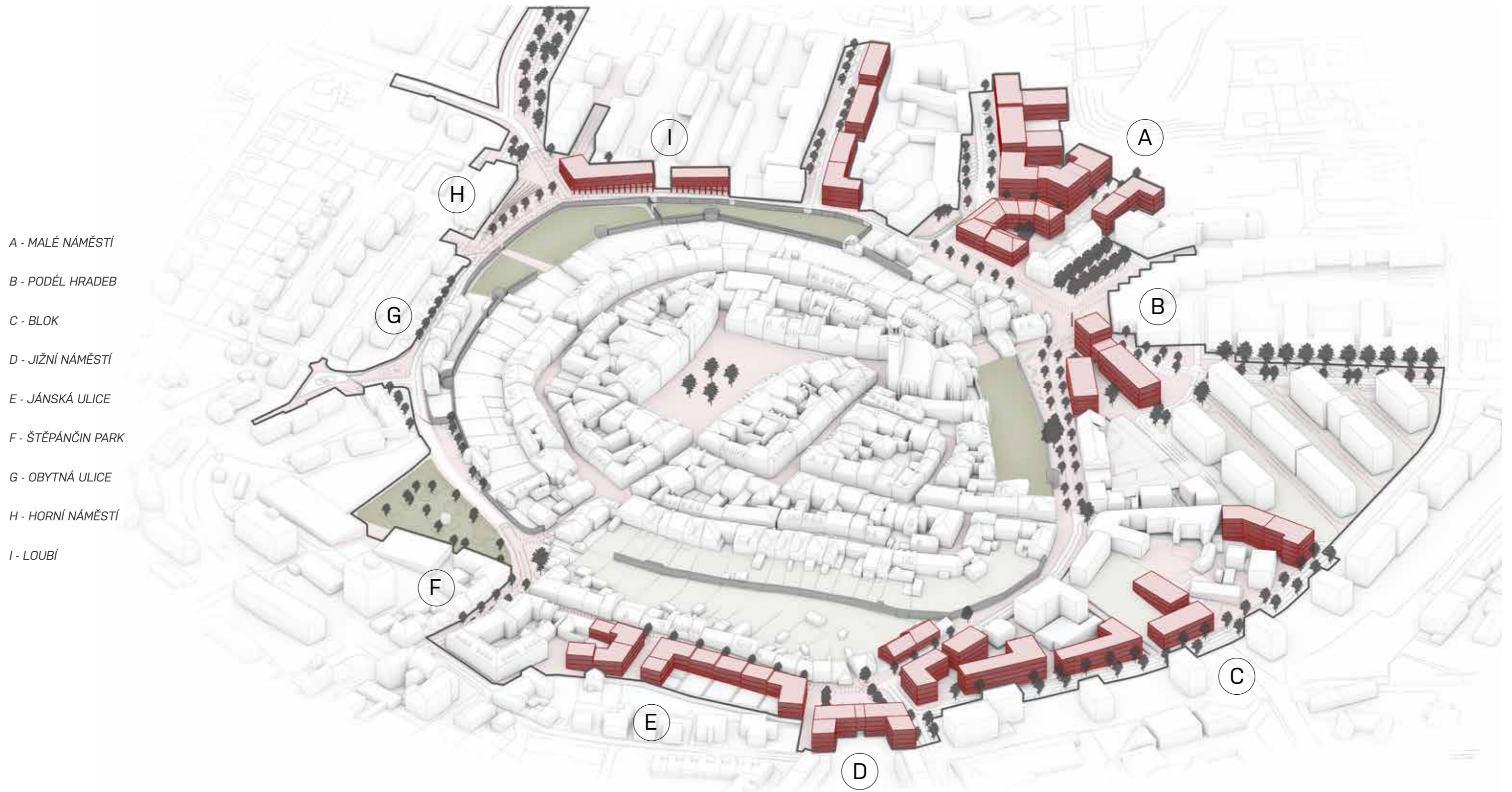
Koncepcí projektu je zpevnit hranice hradebního okruhu narovnáváním nevhodně vedených komunikací a přidáváním hmot. Následně pak nově definovaný veřejný prostor hierarchizovat do systému náměstí, ploch zeleně a pobytových pláček a následně tyto body a uzly propojit ulicemi různého, povětšinou zpomaleného a obytného charakteru.

## návrh

Dochází k výrazné přeměně a doplnění struktury v oblasti Malého náměstí, z dalších dvou dopravních uzlů se náměstí stávají. Hradební okruh je výrazně zpomalen, často až do stavu sdílených ulic pro všechny druhy dopravy. Dochází také k doplnění přilehlých urbánních bloků a k revizi profilů navazujících ulic.









## A - MALÉ NÁMĚSTÍ

Malé náměstí je historicky prostranstvím při hlavní bráně do města. Z domů, jimiž bylo ohraničeno, se dochoval pouze jeden, dále je tvořeno budovou Pioru na spodní straně a budovou okresního soudu s vyvýřeným předprostorem v horním čele.

Přes svůj název dnes prostor funkci náměstí neplní, slouží jako frekventovaný dopravní uzel propojující směry z několika významných měst v okolí. Zároveň je zde velké množství zbytkových ploch a je tak možné místu funkci náměstí vrátit.

Historická budova uprostřed situace určuje obnovenou frontu náměstí, které je orientováno podélně po směru hradebního okruhu. Je doplněna o bytové domy s obchodním parterem s nimiž utváří blok přepůlený pěší ulicí, který zároveň nabízí alternativní objíždnu trasu umožňující výrazné omezení a zpomalení dopravy na náměstí.

Těžko zastavitelný prostor protilehlý hlavní bráně je doplněn o stromořadí a pevný sedací mobiliář sloužící jako zázemí pro konání trhů, které stále v Prachaticích své místo hledají.

Jihovýchodní čelo náměstí uzavírá dominantní budova s věží, která se nabízí pro naplnění veřejnou funkcí.

V blízkém okolí Malého náměstí došlo ještě k několika význam-

ným urbanistickým změnám. Hlavní z nich je nahrazení budovy pošty bytovými domy s nižšími kolnými křídly orientovanými směrem k Žižkově skalce. Stezka po skalce pak skrz pěší ulici půlí nově vzniklý blok ústí přímo do náměstí a k Dolní bráně.



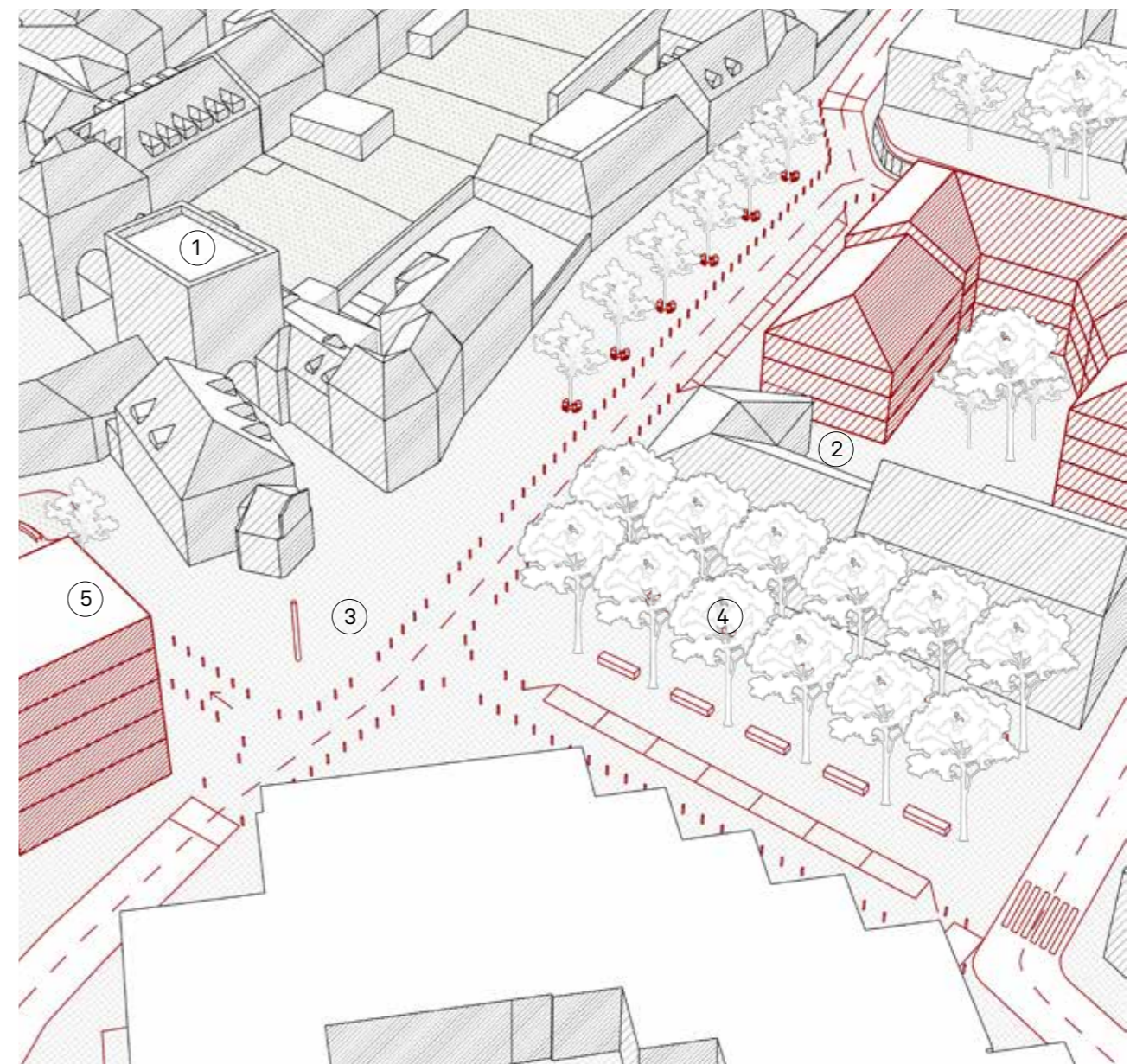
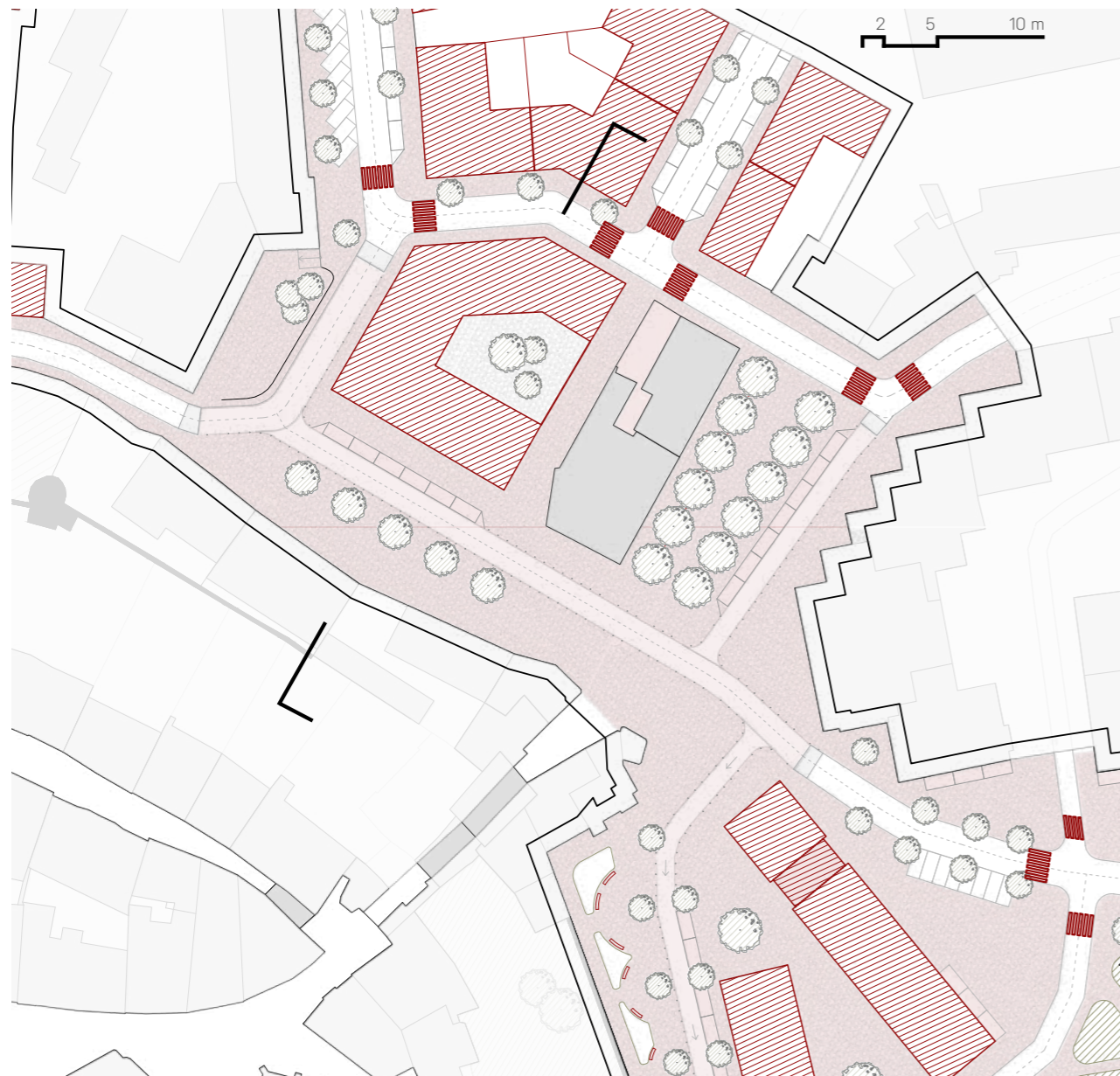
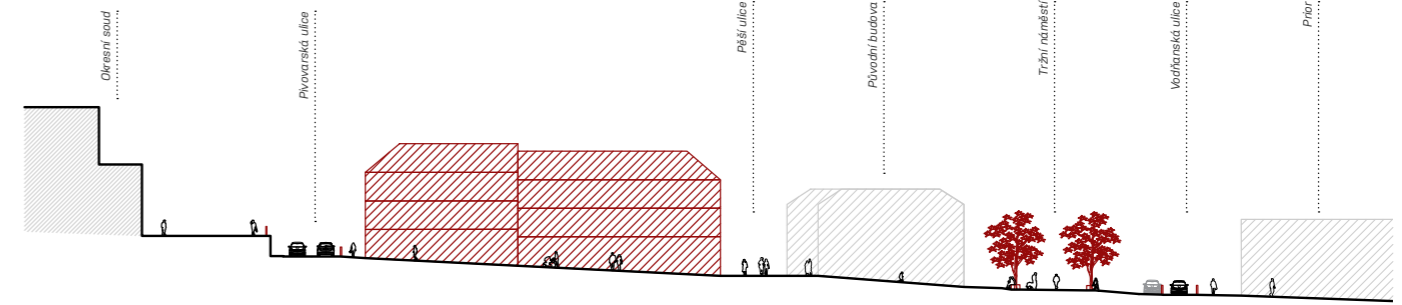
1 - Dolní brána, hlavní vstup do vnitřního města obehnaného hradbami

2 - Pěší ulička mezi posledním historickým domem a nově navrženými bytovými domy s obchodním parterem

3 - Spodní konec náměstí je zároveň počátkem hradebního okruhu. Vzniká zde prostor pro umístění uměleckého objektu, výtvarně ztvárněného orientačního bodu značícího výchozí bod okruhu a navádějící k tomu se po jeho trase vydat. Nabízí se tvar vysokého štíhlého objektu připomínající maják, či sloup, jako prvek náměstím vlastní.

4 - Prostor pro trhy s pevným sedacím mobiliářem umožňujícím uschování tržních stánků

5 - Nově navržená hmota budovy uzavírá spodní čelo náměstí. Dominantní věž se nabízí pro umístění kulturní či společenské veřejné funkce, případně funkce městské správy.





## B - PODÉL HRADEB

Tato část okruhu tvoří jeho vstupní úsek, představuje jeho charakter, který se více či méně jednotně projevuje v celé jeho délce. Sjednocující vlastností, která je zde nastolena, je především výrazné zpomalení dopravy, na mnoha úsecích včetně srovnání vozovky a pěších ploch do jedné výškové úrovně za vzniku sdíleného prostoru pro všechny druhy dopravy. Dále se jedná o doplnění stromů utvářejících co možná nejspojitější zelenou linii v celé délce okruhu. Zpomalení dopravy jde ruku v ruce s nabídnutím mnoha různých příležitostí k sezení a pobytu, k zastavení a setrvání.

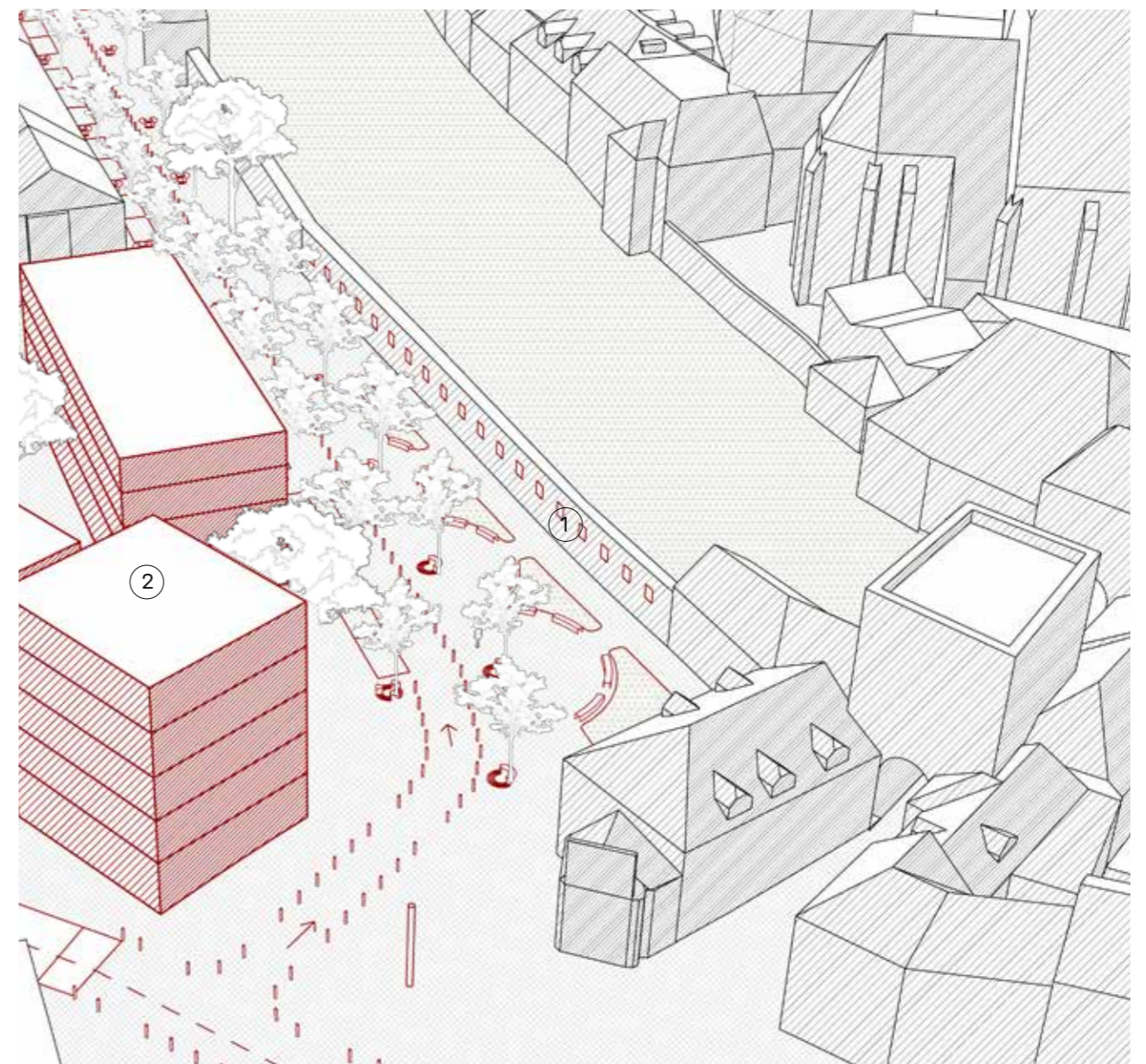
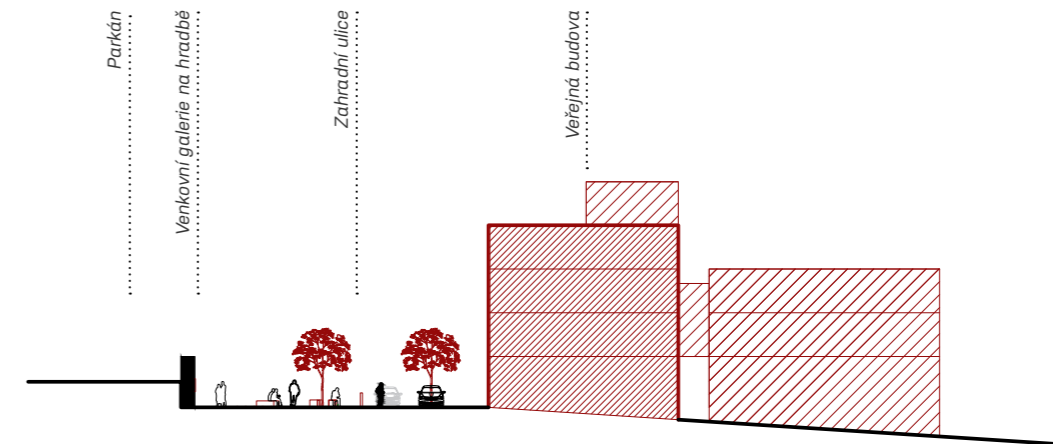
Prostor je ohraničen novou hmotou tvořící soubor s budovou s věží uzavírající spodní čelo Malého náměstí.

Na vnitřní straně hradby se podél úseku rozprostírá park Parkán, do kterého je možné vejít z Dolní brány, na jeho konci jsou pak v rámci ostatních návrhů pro Prachatice navrženy schody, které Parkán propojují zpět s vnějším hradebním okruhem.



1 - Plocha hradby a prostranství rozšířené ulice před ní nabízí hezkou příležitost pro venkovní výstavní prostor, který již dnes v menší míře funguje. Kromě doplnění stromů a množství příležitostí k sezení návrh v těchto místech upravuje povrchy podél hradby tak, aby bylo možné procházet v její bezprostřední blízkosti, tedy v přímém kontaktu s ní.

2 - Soubor staveb je věnovaných veřejným funkcím s dominantní věží orientovanou do Malého náměstí. Budovy nahrazují dvě stávající nízkopodlažní stavby, které jsou v rámci návrhu rušeny.





## C - BLOK

Oblast nazvaná 'blok' je sevřena hradebním okruhem a Slámovou ulicí. Na hradebním okruhu na něm neleží žádný z významnějších navrhovaných veřejných prostor, pouze plácek se stromem a posezením. Z těchto míst je též možné nastoupit na lávku z další části celkového návrhu pro Prachatice, která by měla vést po linii původní hradby. Ta je dnes nespojitá a její dochované části jsou schovány mezi zahrady přilehlých rodinných a bytových domů.

V rámci bloku jsou na jeho severovýchodním konci navrženy dva vícepodlažní bytové domy navazující ze západní strany na slepý štít stávajícího domu a na východní straně předznamenávající do budoucna zanášený tvar bloku.

Prostřední budovy do Slámovy ulice dotvářejí dva celky, ze severu dvě budovy jako součást stávající Mateřské školy a sousedící budova rozšiřující kapacitu místní Vyšší odborné školy.

Na jihozápadním konci bloku sousedícího s navě navrženým Jižním náměstím je umístěn soubor tří bytových domů obklopujících společný dvůr.

Naproti němu jsou pak v linii hradby navrženy dva nižší domky se sedlovou střechou, pro něž by se nabízelo především komunitní vy-

užití ve spolupráci s mateřskou a nedalekou základní školou.



1 - Dva dvoupodlažní domky, které jsou určeny především pro komunitní funkci, tedy dům dětí a mládeže, komunitní centrum, klubové místnosti či základní umělecká škola.

Budovy tohoto charakteru podporují celkovou koncepci hradebního okruhu jako živého lineárního pobytového prostoru nabízejícího různé příležitosti po své délce. Z tohoto důvodu by zde mohla být umístěna také například maensí lokální galerie.

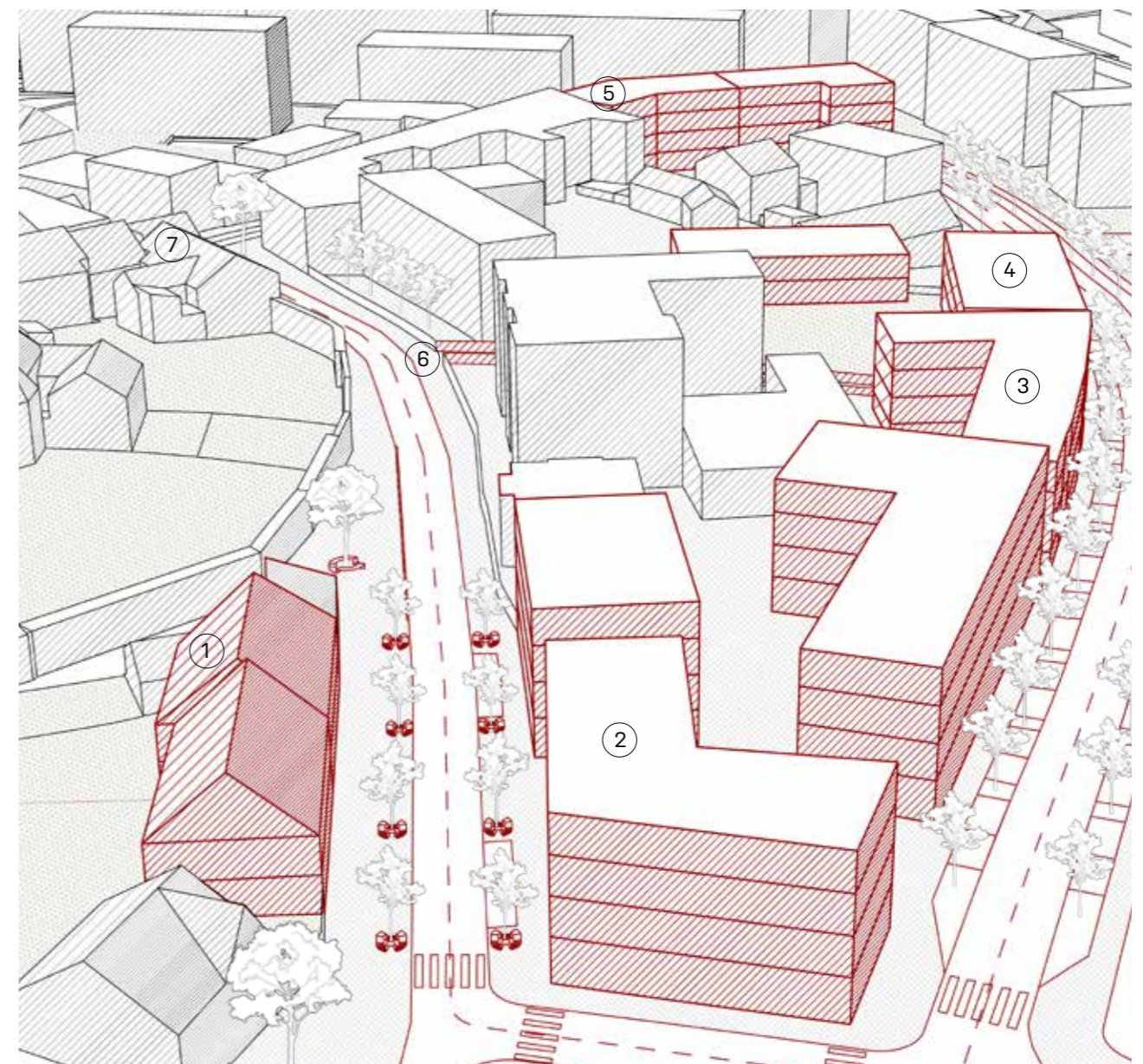
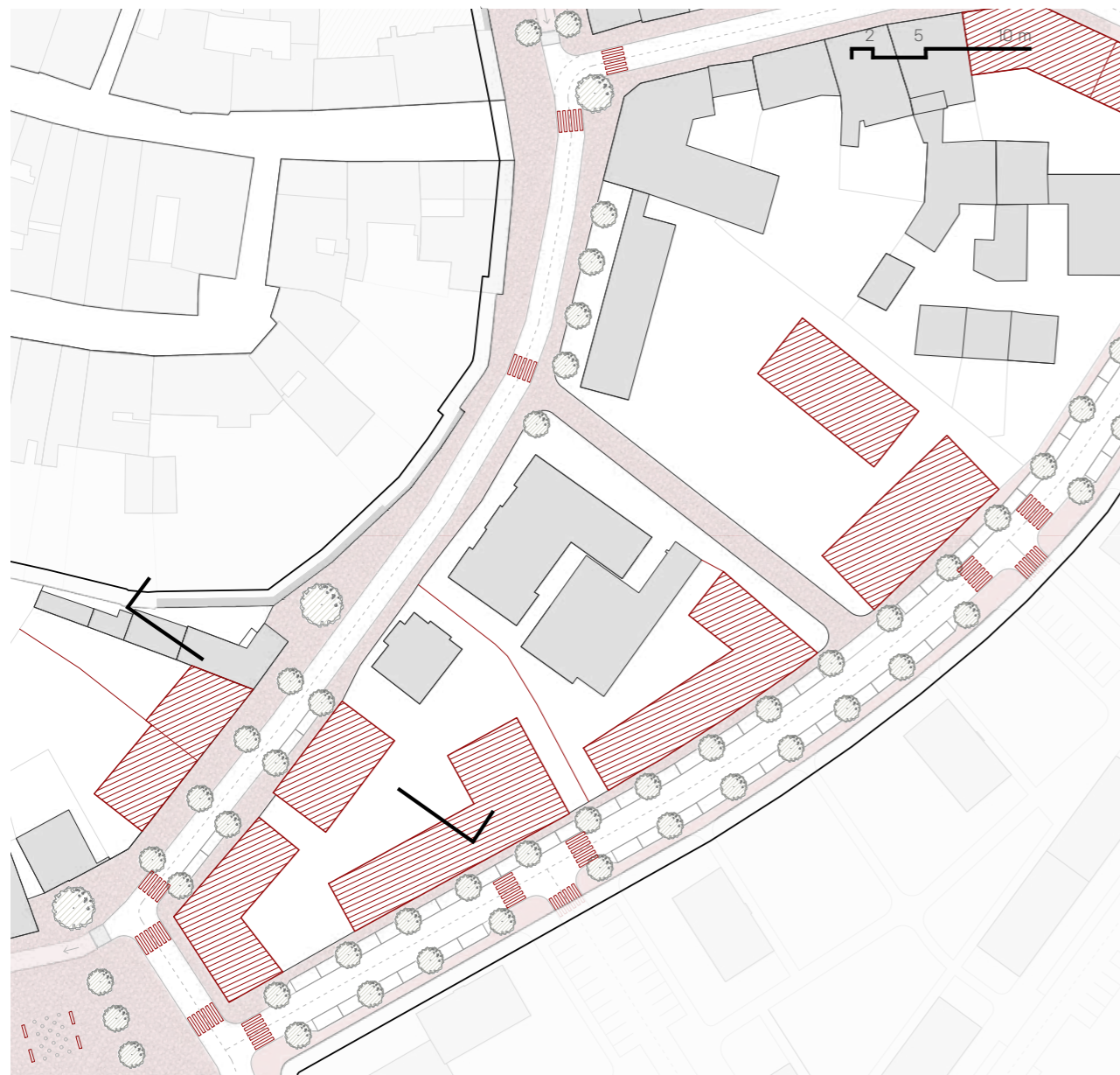
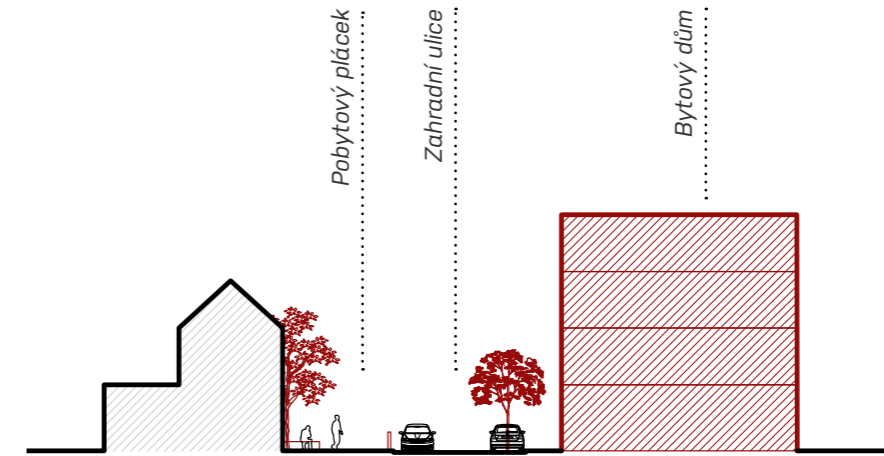
2 - Soubor obytných domů obklopujících společný dvůr

3 - Budova doplňující soubor VOŠ

4 - Dvě budovy rozšiřující kapacitu Mateřské školy

5 - Dvojice čtyřpodlažních bytových domů definujících budoucí tvar bloku

6 - Druhá z bran do centra města





## D - JIŽNÍ NÁMĚSTÍ

Jižní náměstí vzniká narovnáním komunikací ústících do hradebního okruhu a zrušením kruhového objezdu, jež byl vyhovován jako nevhodný pro toto místo v bezprostřední blízkosti historického centra a především jako příliš zásadní bariéra pro pěší pohyb v místě.

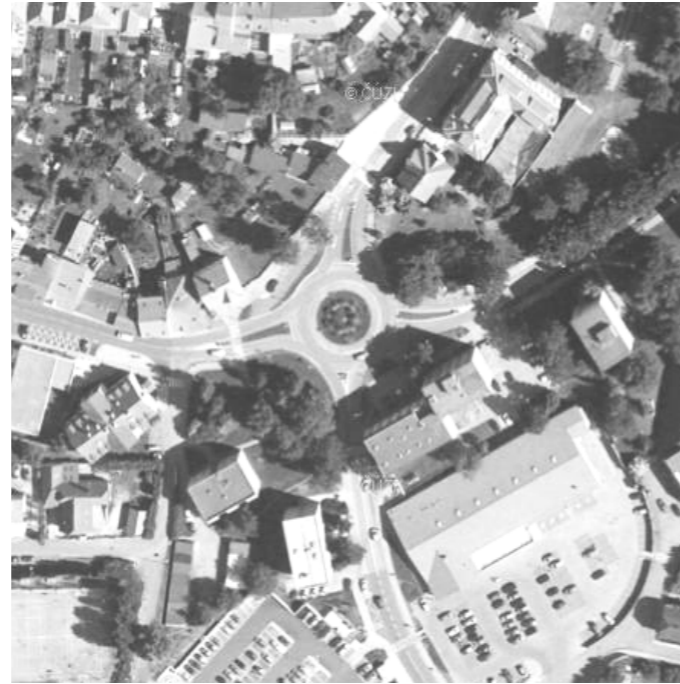
Náměstí vzniká z části na současné ploše parku a z části právě na ploše po kruhovém objezdu.

Jeho plocha je ze tří stran tvořena frontami nově navržených hmot, které jsou zde převážně bytového charakteru s parterem věnovaným komerci.

Náměstí je jedním ze čtyř hlavních uzlů na okruhu, jelikož se jedná pro spádový bod pro nově navrhované obytné lokality v jižních částech města.

Na náměstí začíná další úsek zpomalené dopravy, jeho plocha je proto s výjimkou komunikace při východní hraně srovnána do jedné výškové úrovně.

Náměstí tvoří jeden celek s pláckem vznikajícím nepravidelností v původní struktuře historických domů centra města. V jeho středu jsou pak v úrovni povrchu umístěny vodní fontány a sezení.



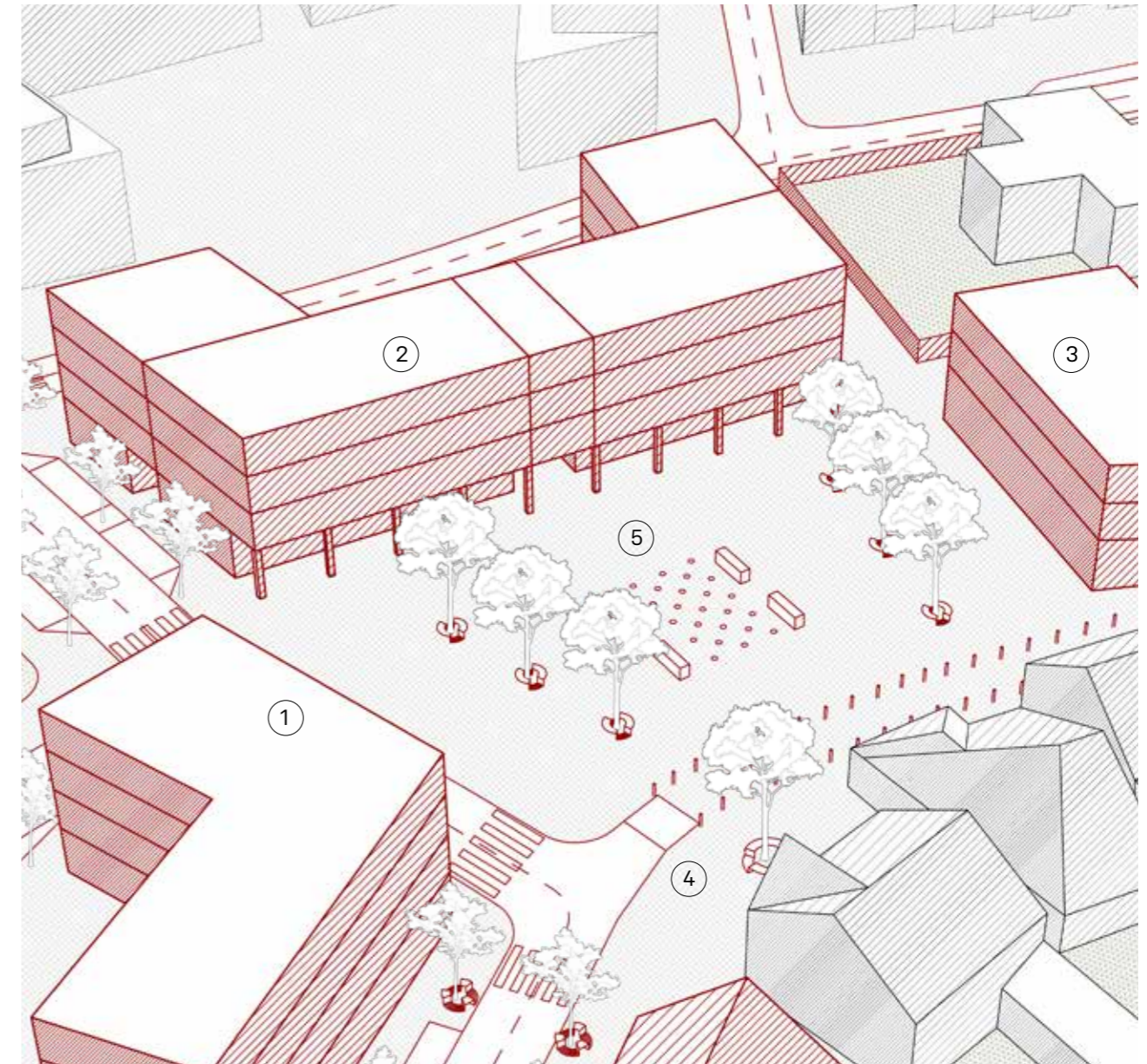
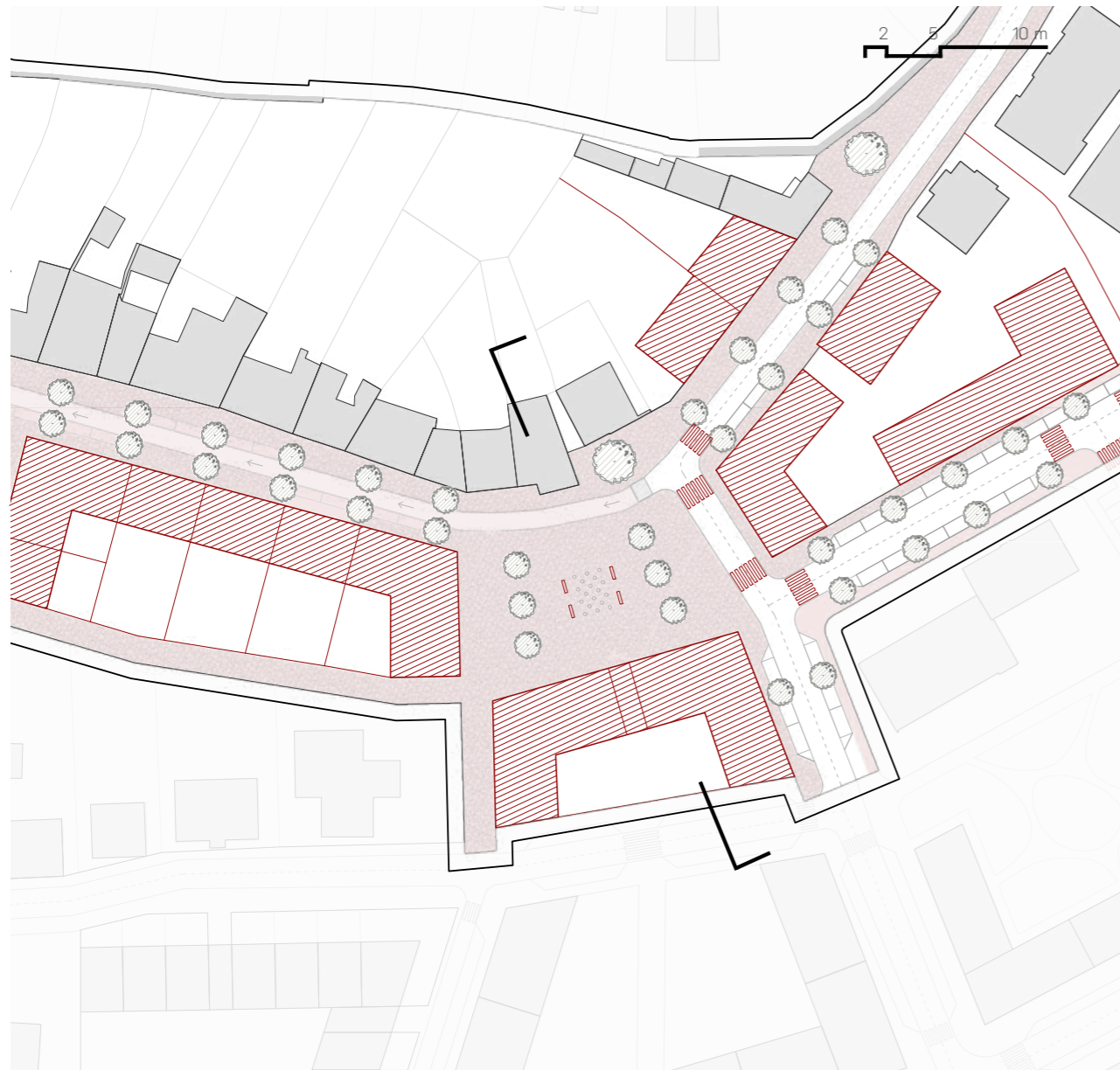
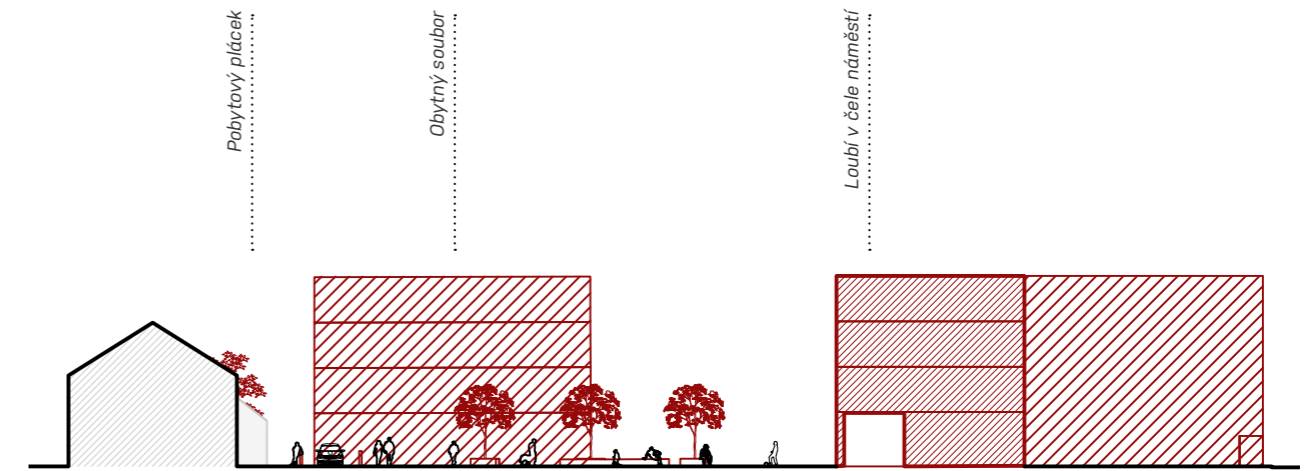
1 - Soubor obytných domů obklopujících společný dvůr

2 - Budova v hlavním úřčení náměstí s loubím v parteru

3 - Nárožní obytný dům

4 - Plácek při linii historické zástavby

5 - Vodní prvky s lavičkami ve středu náměstí





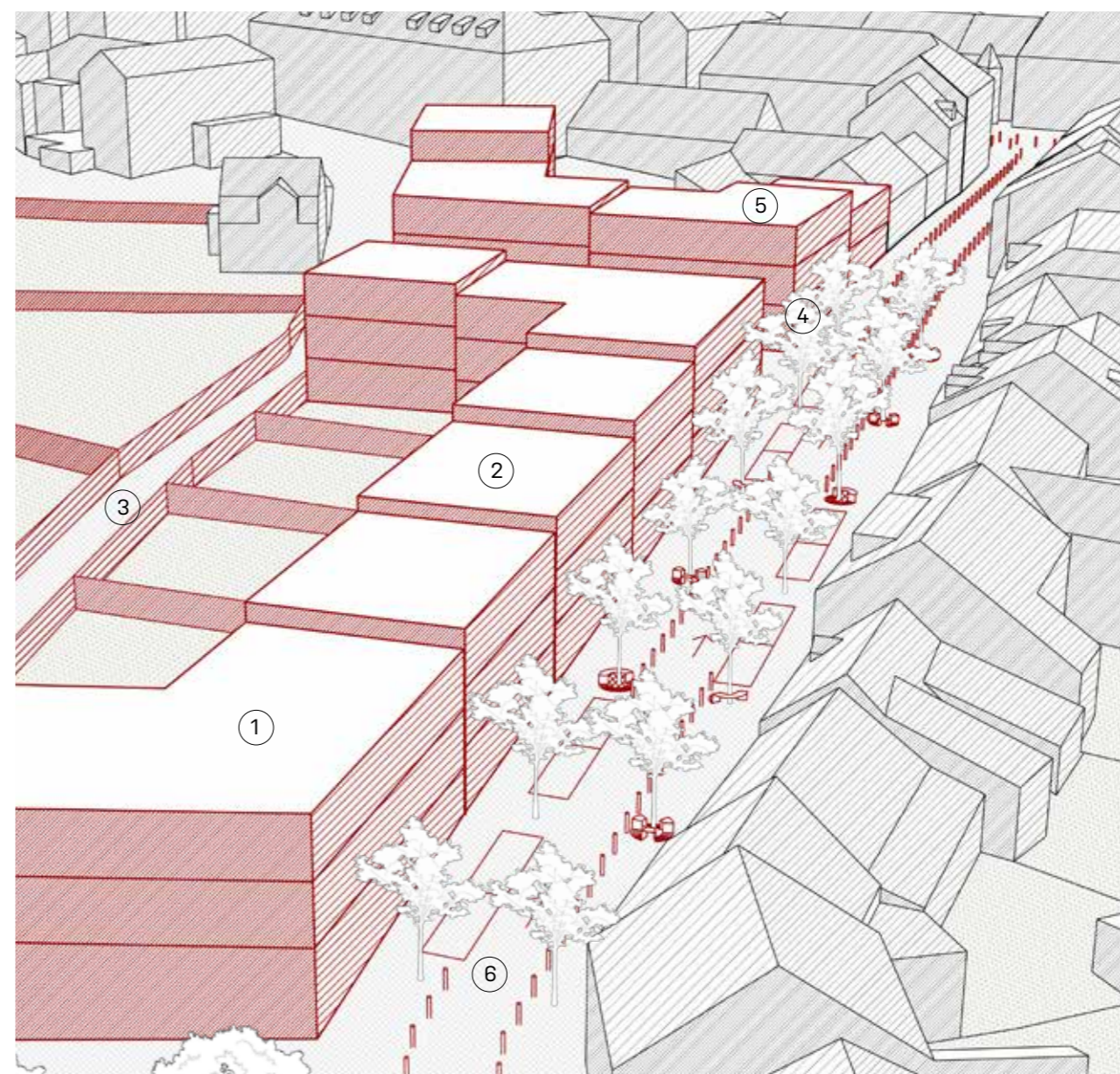
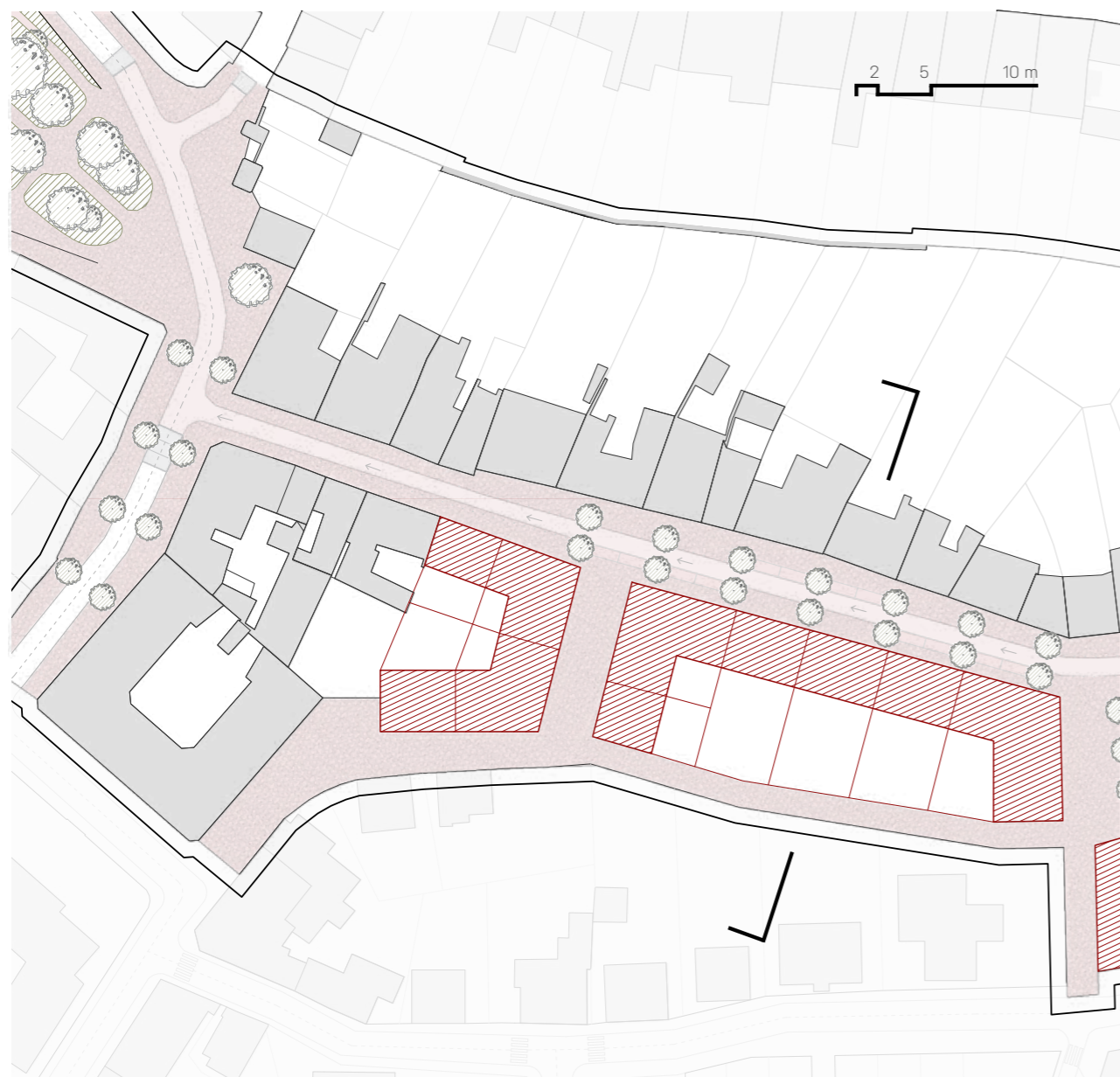
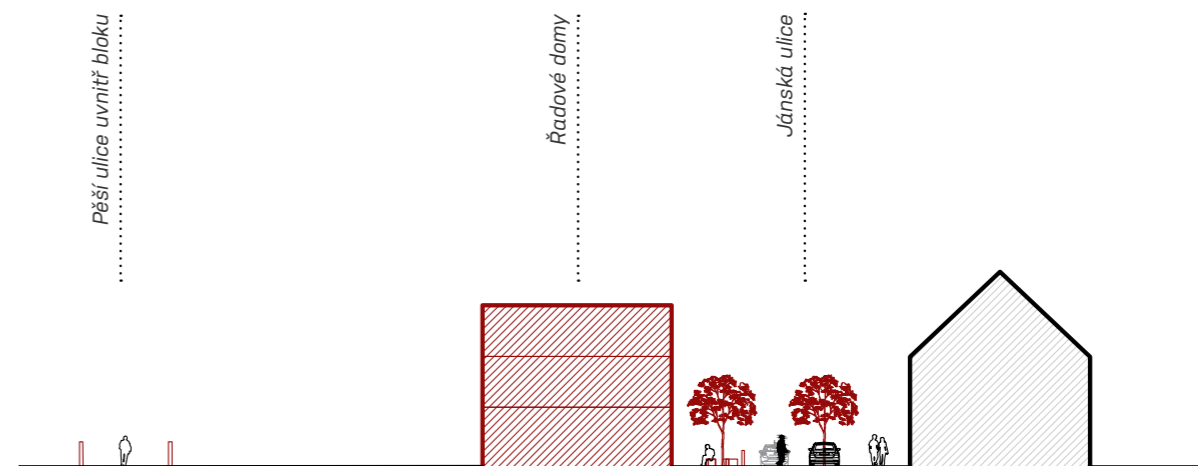
## E - JÁNSKÁ ULICE

V úseku Jánské ulice došlo k zásadním urbanistickým změnám. Výrazně se zužující ulice má celou jednu frontu původní historické zástavby a má tak vysoký potenciál tento svůj cenný charakter podpořit a rozvíjet. Současný stav protilehlé fronty však tomuto potenciálu zásadně neodpovídá svou roztroušeností, špatnou úpravou ploch, přítomností parkoviště v proluce, typologicky nevhodnými budovami i jejich neměstotvornou orientací. V tomto případě bylo proto v návrhu přistoupeno k představení myšlenky obnovy této ulice za využití jejího cenného charakteru a nevyhovující zástavba byla odstraněna a nahrazena převážně řadovými domky pevně držící uliční frontu. Z ulice je též v návrhu nově jednosměrka ve směru ke Štěpánčině parku a je mezi novým Jižním náměstím a parkem srovnána do jedné výškové úrovně se střídavě umístěnými parkovacími místy po obou stranách ulice pro co nejplynulejší prostupnost. Ve spodní části, kde to šíře uličního profilu umožňuje, byly obě strany komunikace doplněny o stromořadí s lavičkami. Parter nárožních budov je navržen pro komerční využití.



- 1 - Nárožní bytový dům
- 2 - Uliční fronta řadových domů
- 3 - Pěší ulička napříč blokem
- 4 - Ulice rozdělující dlouhý blok na dva
- 5 - Nárožní bytové domy s obchodním parterem

6 - Ulice je nově jednosměrná, zpomalená a srovnaná do jedné výškové úrovně se střídavými plochami pro parkování po obou stranách pro co nejplynulejší pěší prostupnost sdíleného prostoru.





## F - ŠTĚPÁNČIN PARK

Štěpánčin park při Solní bráně je jedním ze čtyř hlavních veřejných prostranství na okruhu, přes centrum města protilehlý Malému náměstí, a zároveň je jako jediný z nich parkem.

V návrhu z parku mizí letní kino, jehož provoz je v těchto místech z akustických důvodů velmi problematický. Na jeho místě vzniká soubor kulturních staveb - knihovna zapuštěná do severozápadního svahu, galerie O. H. Hajeka zapuštěná do jhozápadního svahu a kulturní dům v jižní části parku.

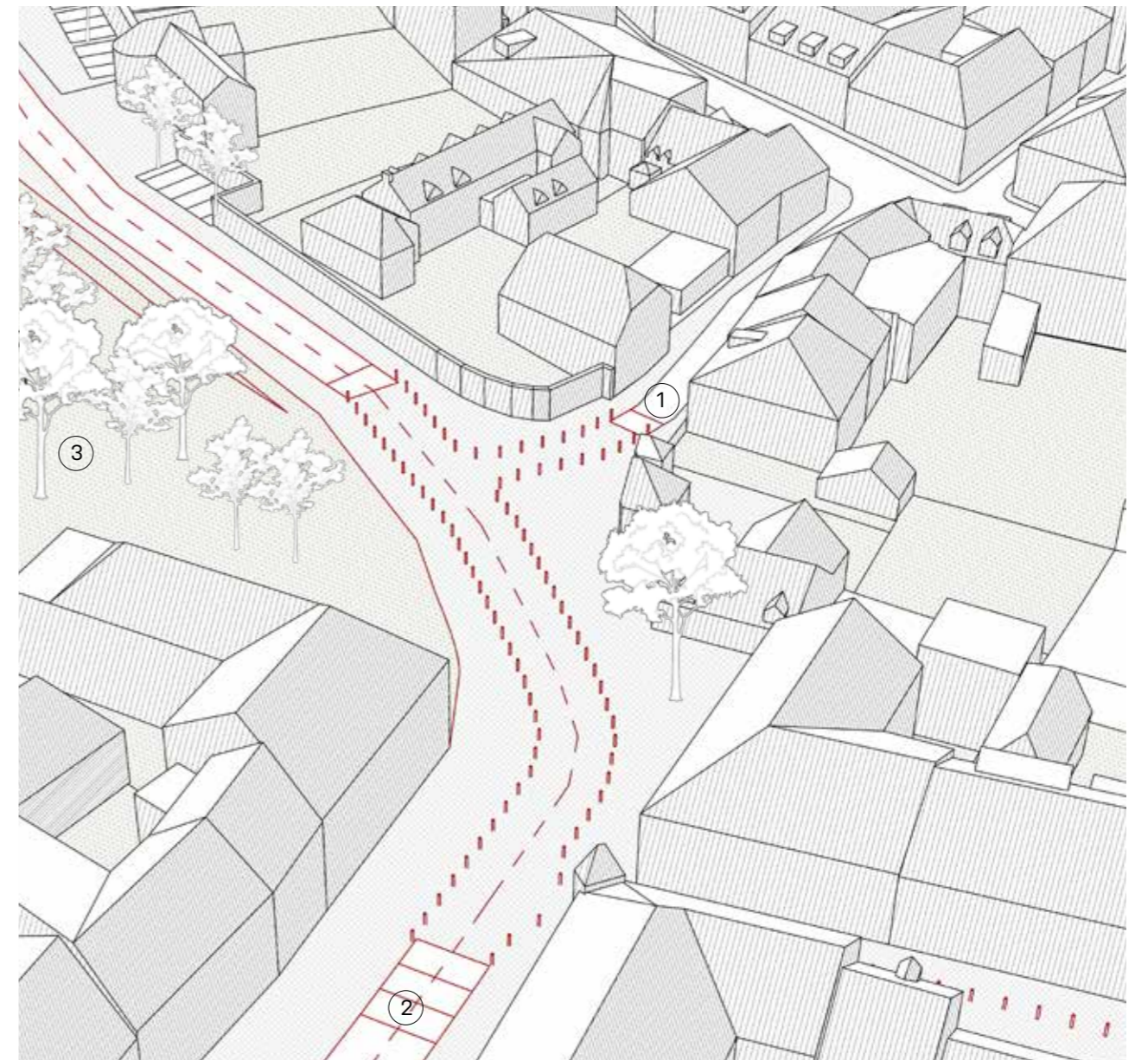
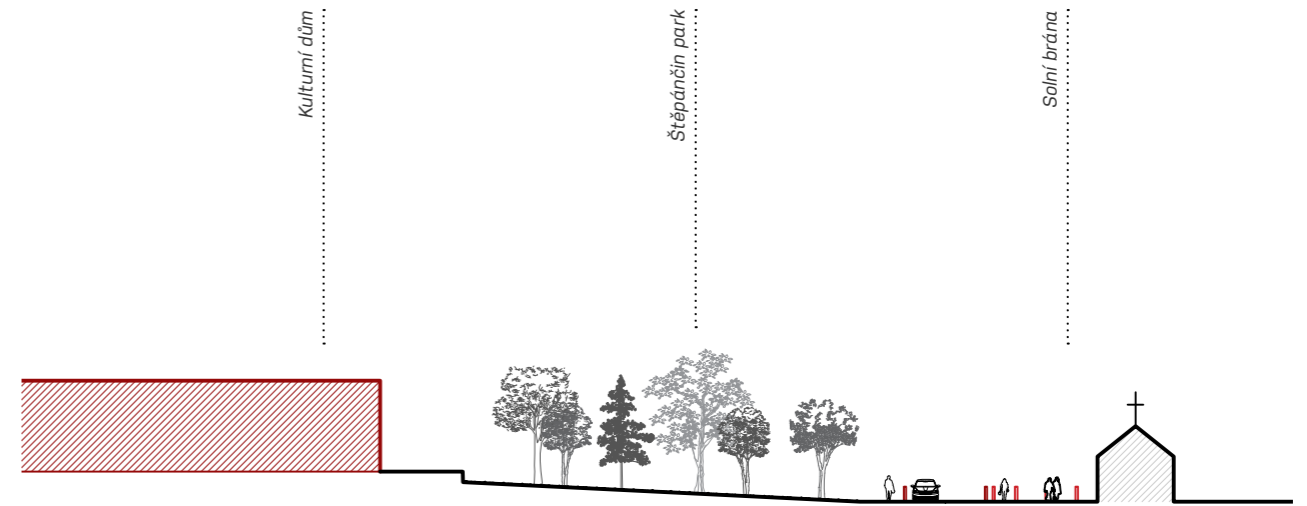
Všechny tři budovy se drží hranic historického parku. V návrhu je vyobrazen vítězný návrh architektonické soutěže na revitalizaci Štěpánčina parku, jež byla realizována v roce 2017.

Uliční prostor před branou do města je srovnán do jedné výškové úrovně od nově navrženého Jižního náměstí až právě po Štěpánčin park. Rychle projížděná silnice, zejména z jihu, je upravena zpomalovacími schody.

Zálivy podél hradby severně od parku jsou ponechány parkování, v návrhu však nově proložený stromy.



- 1 - Solní brána - brána do města na historické Solné stazce z Rakouska
- 2 - Zpomalovací schody v dnes velmi rychle projížděném úseku.
- 3 - Štěpánčin park





## G - OBYTNÁ ULICE

Úsek nazvaný 'obytná ulice' je úsekem přiléhajícím k téměř čistě obytné lokalitě bytových domů z poloviny 20. století. V ruce s jejich obytně navrženými meziprostory s ulicí zachází i tento návrh. Jelikož se na straně hradeby v této části okruhu jedná o mrtvý úsek bez vstupů a dalších příležitostí, je chodníku podél ní ponechán menší prostor ve prospěch protilehlé strany ulice, kde tak bylo možné navrhnout stromořadí s lavičkami.

Zídka, která podél bytovek ulici ohraničuje, je využita k sezení, vzniká tak, oboustranně pobytový koridor.

Na počátku tohoto úseku se nachází také plácek se stromy a lavičkami vzniklý po narovnání ulice SNP napojující se na hradební okruh ze západu. Směrem od okruhu se zpevněná plocha plácku dále rozlévá do dalšího drobného veřejného prostranství se zelení.

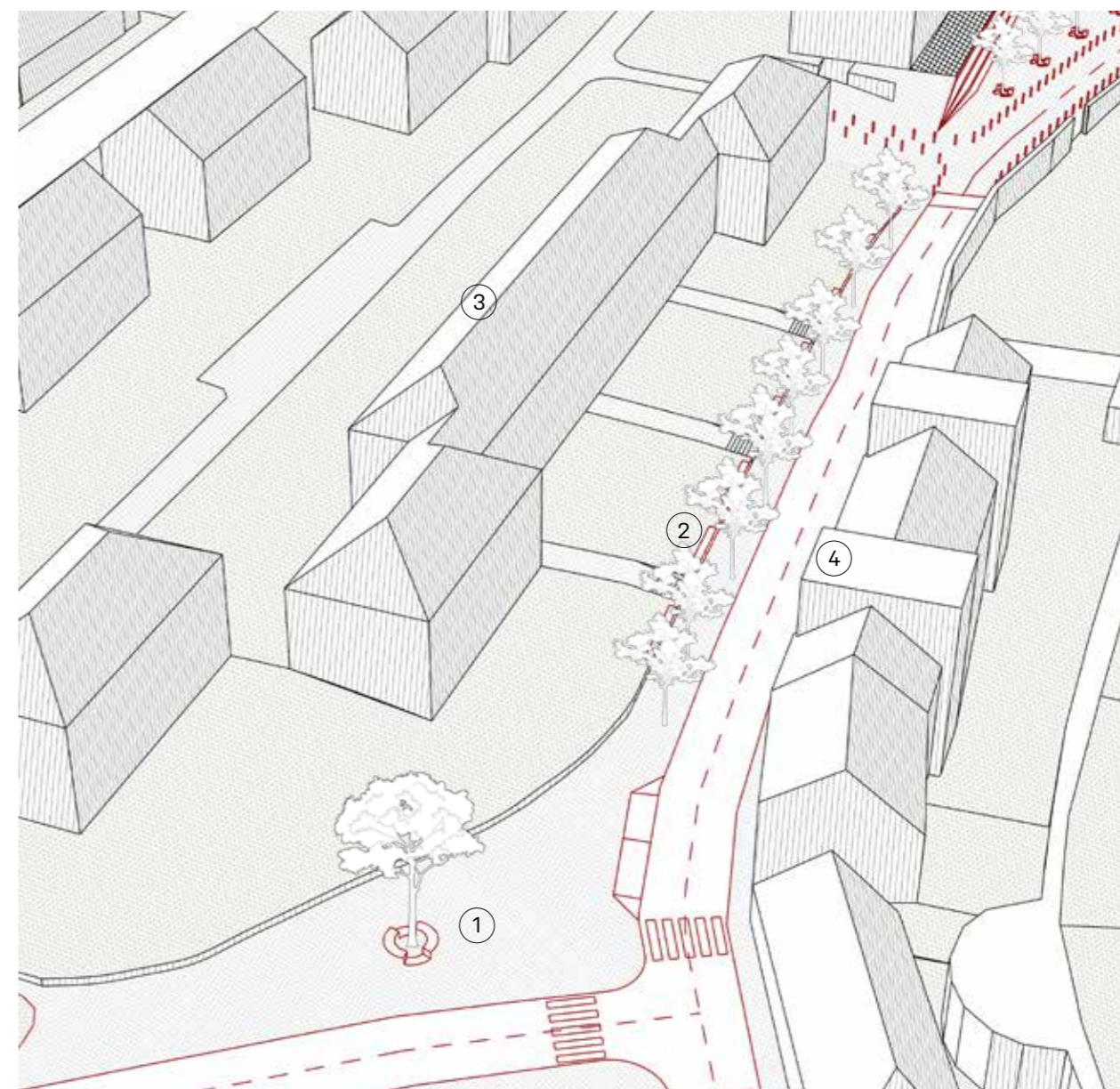
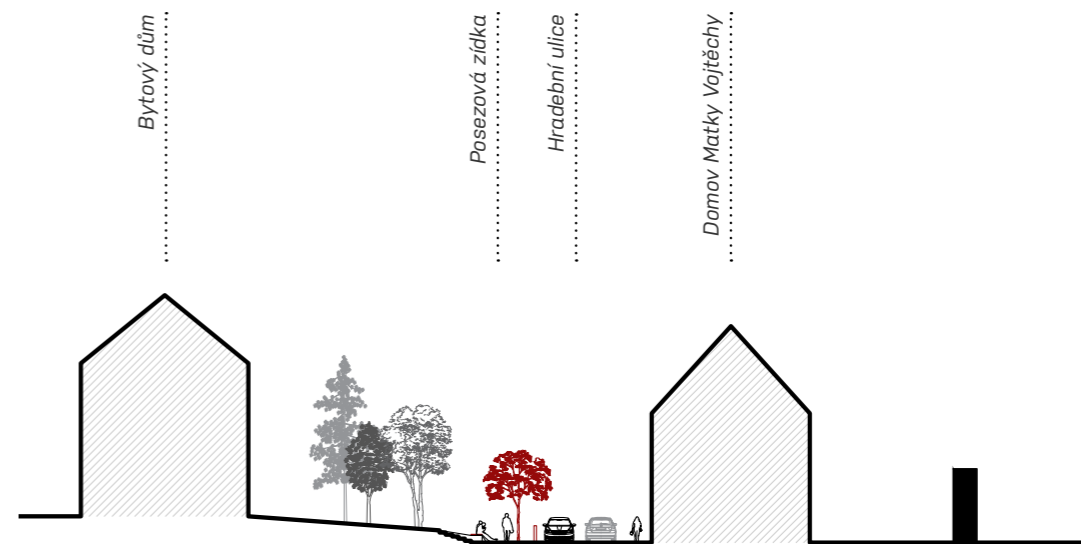


1 - Pobytový plácek vzniklý narovnáním ulice SNP připojující se na okruh

2 - Posezová zídka v obytné části uličního profilu

3 - Bytové domy z pol. 20. století

4 - Domov Matky Vojtěchy - stavba v linii hradeb, která však, jenotně s charakterem hradeby jako takové, směrem do okružní ulice nenabízí žádný vstup ani jinou příležitost k interakci.





## H - HORNÍ NÁMĚSTÍ

Nově navržené náměstí je posledním ze čtyř hlavních prostranství na okruhu a slouží na něm jako spádový bod pro nově zastavovanou oblast kasáren a přilehlých pozemků na okraji města.

Náměstí vzniká v místě velikých plošných rezerv dnes věnované vozovce nepřilíš frekventované komunikace. Hlavní i připojující se ulice byly v místě srovnány do plošně úspornější podoby a zbylá plocha se stala náměstím. Hlavní fasádou orientovanou do náměstí je stavební úřad na jeho západní straně. Ze severu k náměstí přiléhá boční fasáda katastrálního úřadu s druhotně proraženým hlavním vstupem, fasáda tak náměstí příliš nepřinášá. Důležitým momentem je dotažení nově navrhované nárožní budovy s loubím až k Rožmberské ulici tak, aby náměstí co nejpevněji uzavřela a poskytla mu také obchodní parter.

Náměstí se nachází v relativně velkém terénním převýšení, jeho spodní část je proto srovnána do roviny jako hlavní pobytová část a největší převýšení pak překonávají posezové schody podél fasády stavebního úřadu s loubím.

Při jižním rohu náměstí se nachází poslední ze čtyř bran do města, která však jako jediná funguje pouze v denním režimu.



1 - Stavební úřad s loubím v přízemí

2 - Posezové schody

3 - Posezení pod stromy

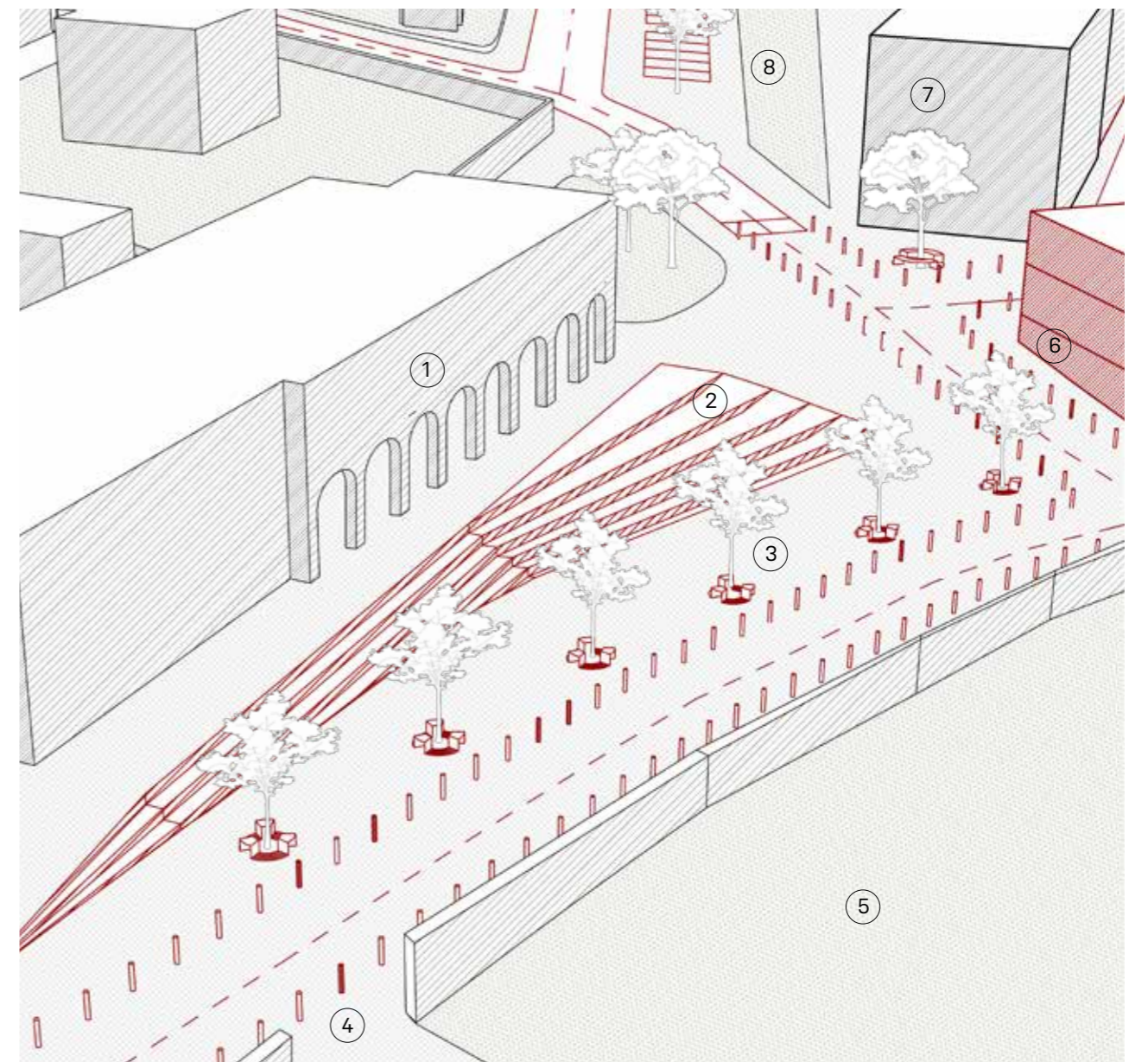
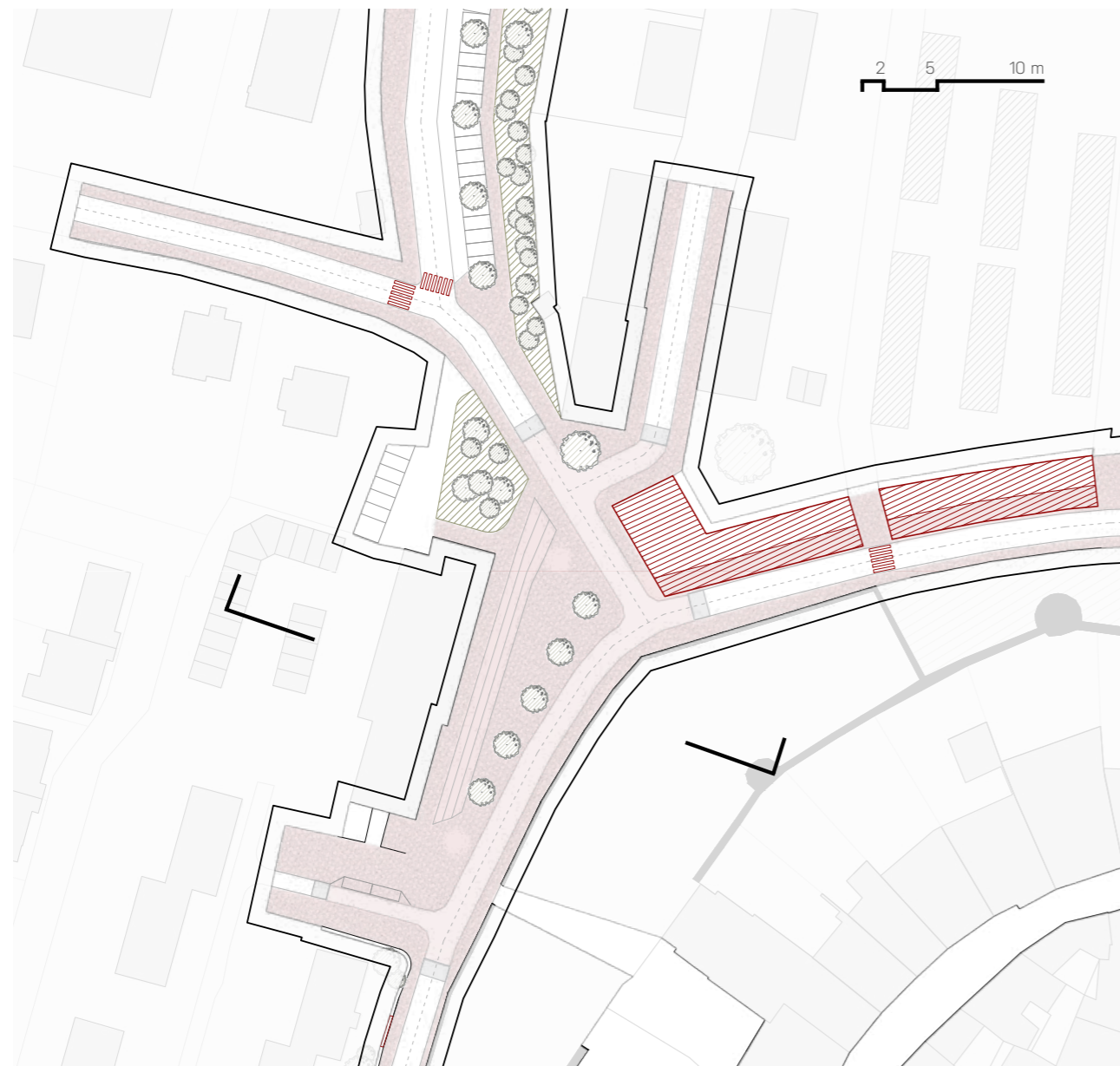
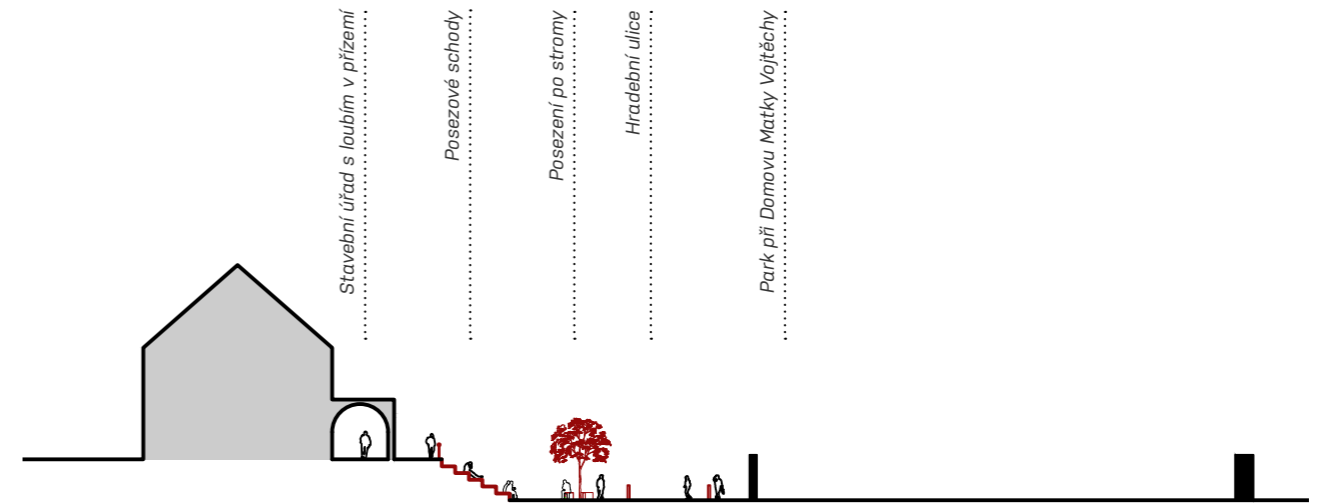
4 - Jedna ze čtyř bran do města fungující pouze v denním režimu

5 - Park při Domově Matky Vojtěchy, provoz, stejně jako brána o města, pouze v denním režimu.

6 - Nově navržený bytový dům s obchodním parterem a loubím směrem do hradebního okruhu.

7 - Katastrální úřad

8 - Velké parkovací kapacity směrem ke kasárnám





## I - LOUBÍ

Poslední částí hradebního okruhu je úsek ulice podél parkové plochy před vnitřní hradbou města. V rámci celkové koncepce pro Prachatice je navrženo vnější vrstvu hradeb obnovit a mezi hradbami revitalizovat parkovou plochu, do níž bude možný vstup na několika místech v obnovované hradbě.

Uliční profil tohoto úseku je velmi úzký, chodník na straně nově navrhovaných budov je řešen loubím, na které přiléhá obchodní parter.

Na okruh se ve východní části připojuje ulice Starokasárenská, kterou též návrh narovnává a eliminuje tím mrtvé plochy. Uvolněné plochy se zastavují podélnými bytovými domy, které tvoří protější frontu budově starých kasáren.

Na samý závěr okruhu se úsek výrazně zužuje, než se opět, tentokrát ze severu od budovy okresního soudu rozlije do prostoru Malého náměstí.



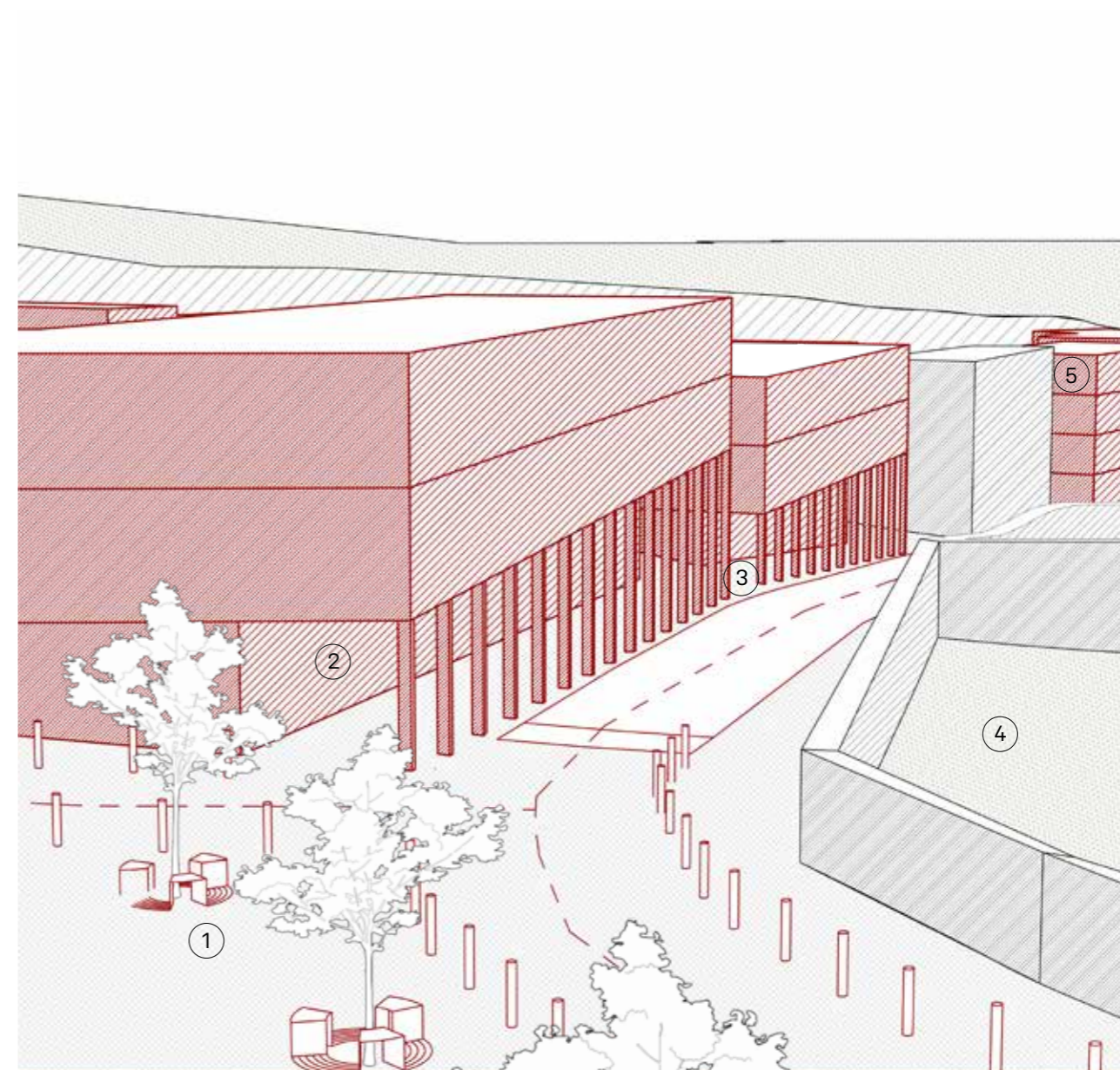
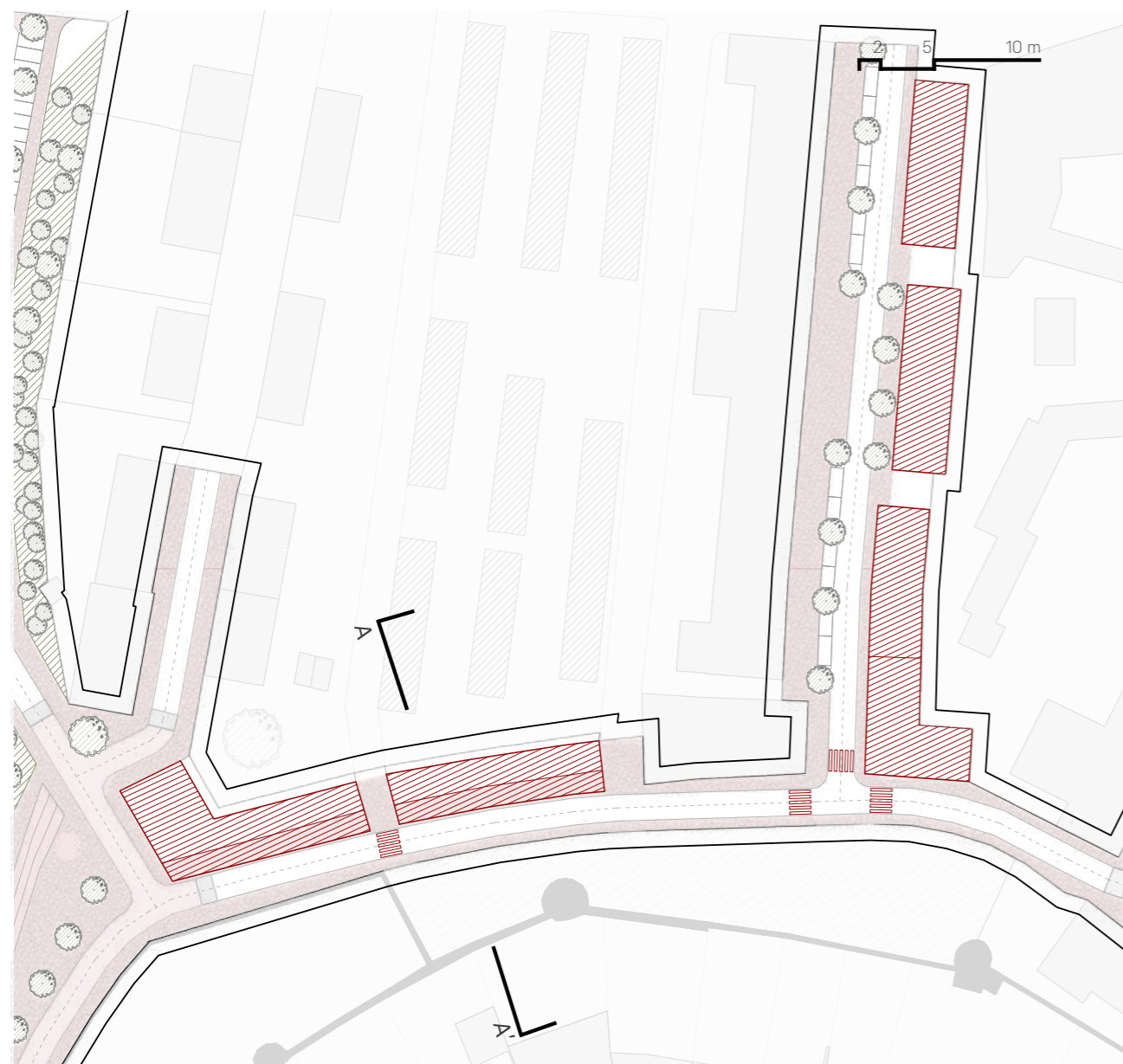
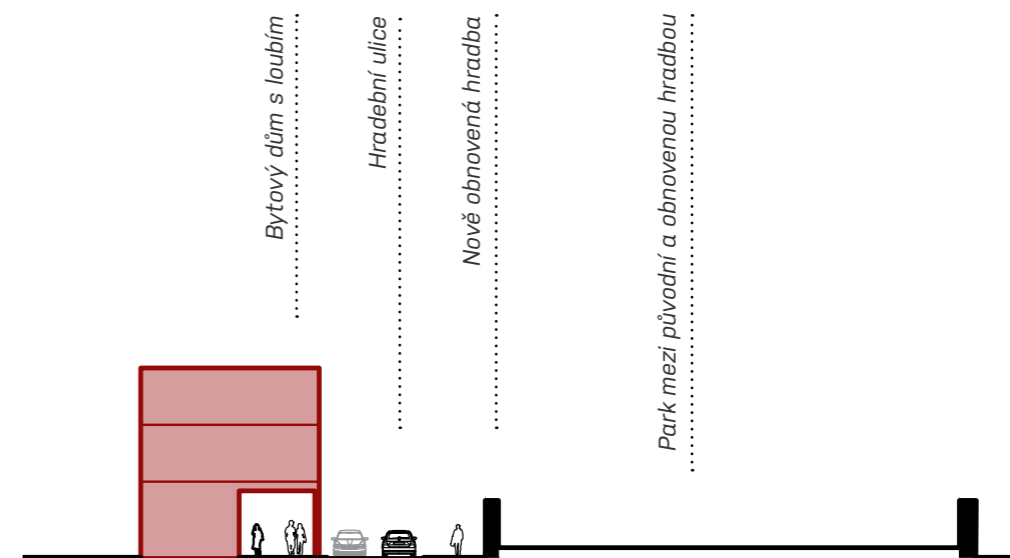
1 - Posezové schody

2 - Loubí komerčního parteru suplující chodník

3 - Pěší průchod do ulice nově navrhovaného souboru směrem do kasáren

4 - Park při Domově Matky Vojtěchy

5 - PČtyřpodlažní bytové domy s obchodním parterem





## pěší okruh a návaznosti

Jakkoliv je hradební okruh zpomalen a na mnoha místech uveden do podoby sdíleného prostoru, člověk se nachází stále vně hradeb. Prachatický hradební okruh se svým systémem parkánů nabízí však o mnoho více. Sérií menších i větších zásahů je možné přiblížit se hradbě, projít více vrstev opevnění, poznat u toho různé atmosféry starého města a vidět ho ze zcela nového pohledu. Drobnějšími zásahy jsou obnovení schodů umožňujících návrat na okruh z Parkánu jižně od Dolní brány a prostup ve zdi mezi zahradami při Domově Matky Vojtěchy a veřejným parkem vně hradby severně odtud.

Výraznějším zásahem by pak byla lávka vyvýšená nad úroveň hradby, která je nyní v jižní části města skryta mezi zahrady přilehlých rodinných a bytových domů.

- ① Parkán
- ② Propojení schody zpět na okruh
- ③ Lávka nad hradbou mezi zahradami
- ④ Podél Štěpánčina parku
- ⑤ Zahrada při Domově Matky Vojtěchy
- ⑥ Propojení parků mezi vrstvami hradeb
- ⑦ Pěší propojení od Žižkovy skalky
- ⑧ Pěší propojení od nového obytného souboru
- ⑨ Pěší ulice mezi VOŠ a MŠ

